

INFORME TÉCNICO DIARIO

IDEAM comunica al Sistema Nacional para la Gestión del Riesgo de Desastres (SNGRD) y al Sistema Nacional Ambiental (SINA).

Bogotá D. C. 5 de marzo de 2024
Hora de actualización 12:30 HLC

Boletín No.

065



CONTENIDO

[Lo más destacado](#)

[Precipitación](#)

[Temperaturas](#)

[Alerta por descensos significativos de las temperaturas mínimas del aire](#)

[Condiciones Hidrometeorológicas actuales](#)

[Pronóstico de precipitación de las próximas 24 horas](#)

[Pronóstico condiciones meteorológicas adicionales](#)

[Alertas Hidrológicas](#)

[Seguimiento y Pronóstico de las Amenazas por Deslizamientos](#)

[Seguimiento y Pronóstico de las Amenazas por Incendios](#)

[Alertas Meteomarinas vigentes Mar Caribe Colombiano](#)

[Alertas Meteomarinas vigentes Océano Pacífico Nacional](#)

[Alertas Meteomarinas por Ciclón Tropical Mar Caribe Colombiano](#)



Alerta
ROJA

PARA TOMAR ACCIÓN Advierte a los sistemas de prevención y atención de desastres sobre la amenaza que puede ocasionar un fenómeno con efectos adversos sobre la población, el cual requiere la atención inmediata por parte de la población y de los cuerpos de atención y socorro. Se emite una alerta sólo cuando la identificación de un evento extraordinario indique la probabilidad de amenaza inminente y cuando la gravedad del fenómeno implique la movilización de personas y equipos, interrumpiendo el normal desarrollo de sus actividades cotidianas.



Alerta
NARANJA

PARA PREPARARSE Indica la presencia de un fenómeno. No implica amenaza inmediata y como tanto es catalogado como un mensaje para informarse y prepararse. El aviso implica vigilancia continua ya que las condiciones son propicias para el desarrollo de un fenómeno, sin que se requiera permanecer alerta.



Alerta
AMARILLA

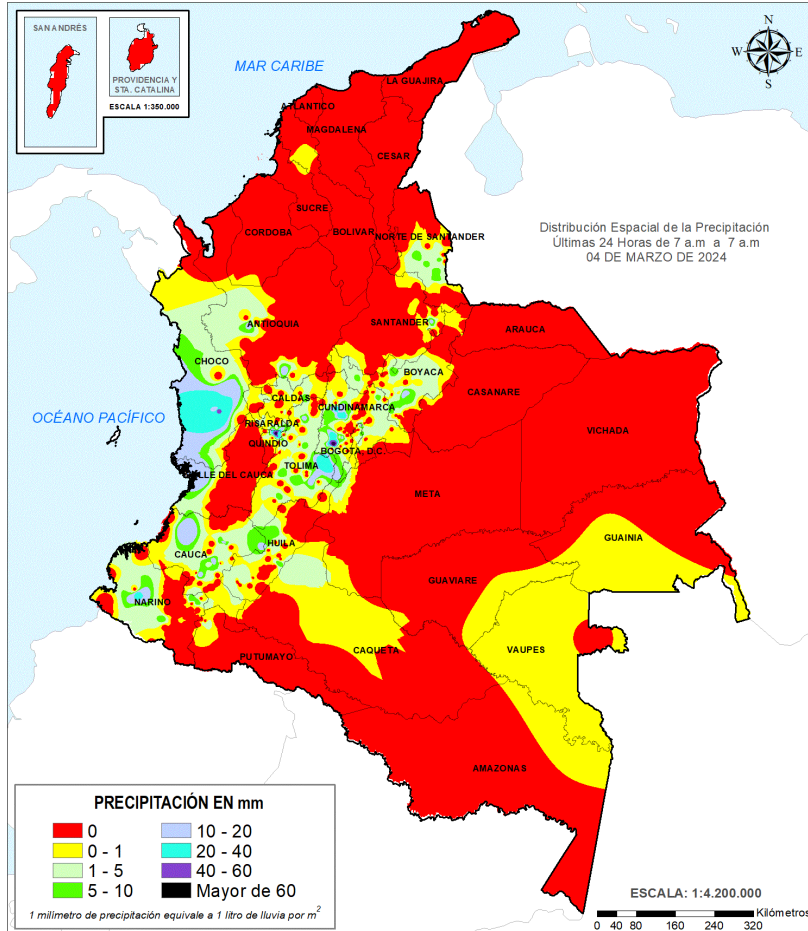
PARA INFORMARSE Es un mensaje oficial por el cual se difunde información. Por lo regular se refiere a eventos observados, registrados o registrados y puede contener algunos elementos de pronóstico a manera de orientación. Por sus características pretéritas y futuras difiere del aviso y de la alerta, y por lo general no está encaminado a alertar sino a informar.

CONDICIONES NORMALES La información que se suministra se encuentra dentro de los rangos normales.

Alertas vigentes hasta 5 de marzo de 2024 - 18:00 HLC.

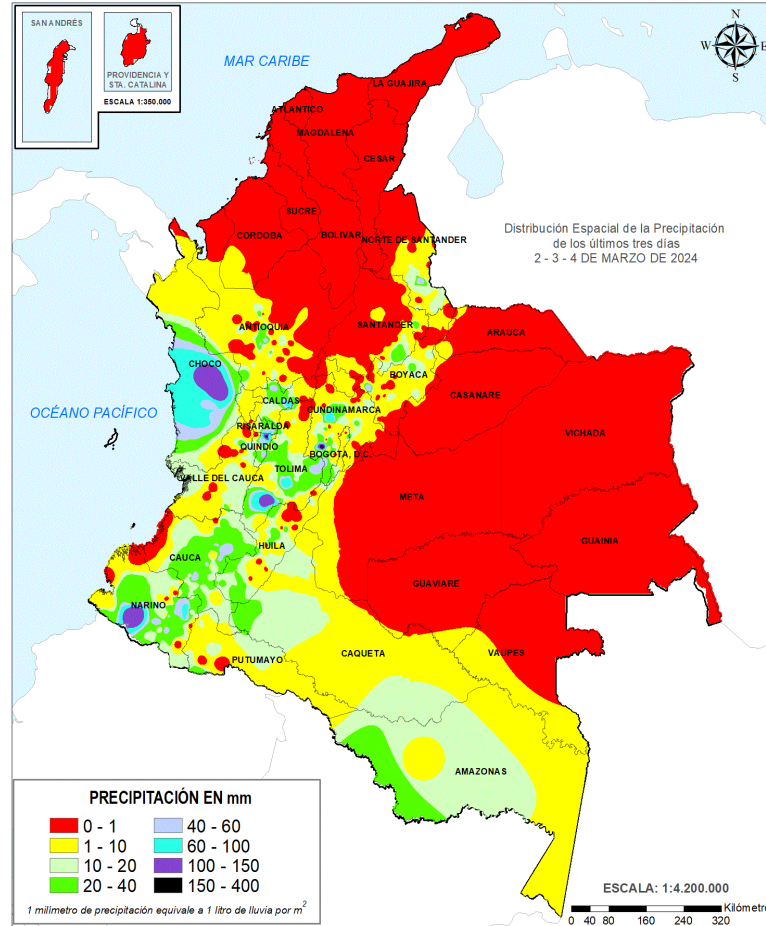
Mapas de precipitación

Lluvias registradas en las últimas 24 horas



Precipitación diaria desde las 07:00 HLC del lunes 4, hasta las 07:00 HLC del martes, 5 de marzo de 2024.

Fuente: IDEAM



Precipitación últimas 72 horas desde las 07:00 HLC del sábado 2, hasta las 07:00 HLC del martes, 5 de marzo de 2024.

Fuente: IDEAM

A nivel nacional se observó un importante descenso con respecto a la jornada anterior cercano al 64 %, las precipitaciones de mayor consideración fueron reportadas en las regiones Pacífica y Andina. El mayor registro en 24 horas se presentó en el municipio de **Salento (Quindío)** con **75.0 mm**.



- Por alta probabilidad de incendios de la cobertura vegetal en áreas de bosques, cultivos y pastos localizadas en Bolívar, Cesar, Casanare, Magdalena, Meta, La Guajira, Boyacá, Arauca, Córdoba, Norte de Santander, Sucre, Santander, Chocó, Cundinamarca, Vichada, Antioquia y la isla de Providencia.
- Por alta probabilidad de deslizamientos de tierra en zonas inestables o de ladera localizadas en los departamentos de Chocó, Nariño, Cundinamarca, Caldas, Cauca, Quindío y Tolima.
- Por alta probabilidad de crecientes súbitas y/o inundaciones en el área hidrográfica Magdalena-Cauca.



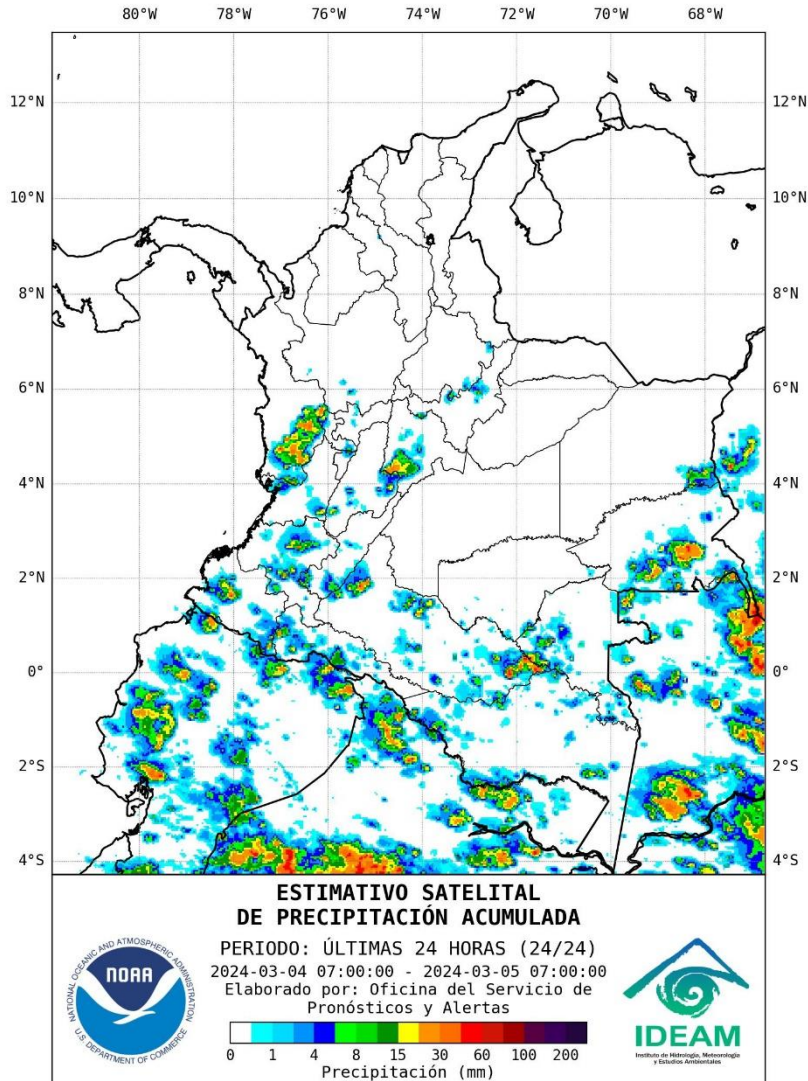
- Por moderada probabilidad de crecientes súbitas o inundaciones en las áreas hidrográficas del Pacífico y Magdalena-Cauca.
- Por moderada posibilidad de incendios de la cobertura vegetal en zonas localizadas en las regiones Caribe, Andina y Orinoquia.
- Por moderada probabilidad de deslizamientos de tierra en áreas de las regiones Pacífica, Andina y oeste de la Amazonia.
- Por viento y oleaje con valores por encima de lo normal en el centro del mar Caribe colombiano, especialmente mar adentro.

Alertas amarillas e información más detallada para cada una de las categorías de alerta, remítase a la temática particular del informe.

• Un milímetro de lluvia (1 mm) equivale a un litro (1 L) de lluvia que ha caído en un metro cuadrado (1 m²).
La lluvia acumulada es la suma de los milímetros de agua lluvia que se han registrado en un lapso de tiempo.



Estimación Satelital (24 Horas)



Precipitaciones

A continuación, los municipios donde se registraron precipitaciones iguales o superiores a 20,0 mm en las últimas 24 horas.

Aclaración: aunque los volúmenes de lluvia registrados en un municipio se relacionan con la ubicación de las estaciones de monitoreo del IDEAM, en ocasiones, dichas estaciones pueden estar distantes de los lugares en donde se concentra la mayor población o alejados de los centros municipales.

DEPARTAMENTO	MUNICIPIO
CHOCÓ	Condoto (42.0) e Istmina (35.0).
CUNDINAMARCA	Viotá (63,3), La Vega (30.0), Anapoima (29,1) y Quebradanegra (22,3).
NARIÑO	Barbacoas (22.0).
QUINDÍO	Salento (75.0) y Salento-La Playa (27,8).
TOLIMA	Cunday (30.0) y Carmen De Apicalá (25.0).

NO SE REGISTRARON VALORES DE PRECIPITACIÓN POR ENCIMA DE LOS MÁXIMOS HISTÓRICOS



Estimativo Satelital de la Temperatura Superficial

Temperaturas Máximas

A continuación, los municipios donde se registraron temperaturas iguales o superiores a 38.0 °C en las últimas 24 horas.

Aclaración: aunque los valores registrados en un municipio se relacionan con la ubicación de las estaciones de monitoreo del IDEAM, en ocasiones, dichas estaciones pueden estar distantes de los lugares en donde se concentra la mayor población o alejados de los centros municipales.

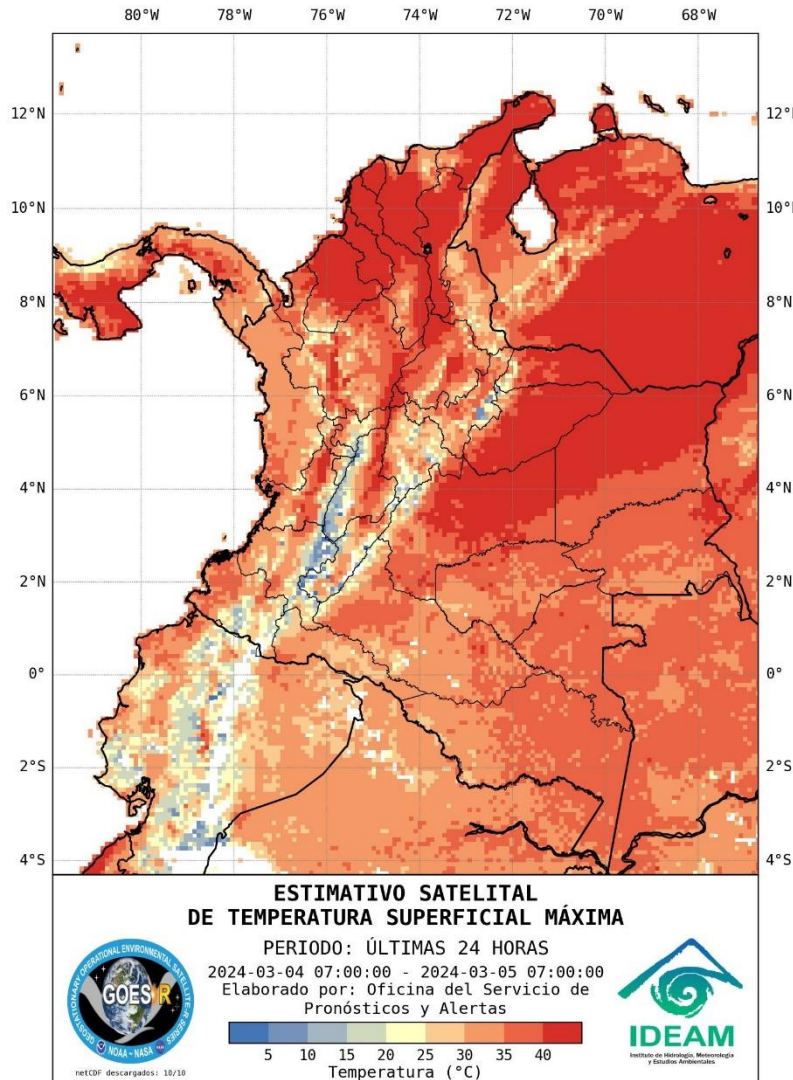
DEPARTAMENTO	MUNICIPIO
BOLÍVAR	El Guamo (38,8).
CESAR	Valledupar-Villa Rosa (38,6) y Valledupar-El Callao (38,4).
CORDOBA	Planeta Rica (38,3).
LA GUAJIRA	Urumita (38,4).
SANTANDER	Capitanejo (38,2).
VICHADA	Puerto Carreño-Aeropuerto (38,5).

NO SE REGISTRARON TEMPERATURAS DEL AIRE POR ENCIMA DE LOS MÁXIMOS HISTÓRICOS.

Temperaturas Mínimas

A continuación se relacionan los municipios donde en las últimas 24 horas se registraron temperaturas menores o iguales a 5.0°C.

DEPARTAMENTO	MUNICIPIO
CAUCA	San Sebastián (3,8).
CUNDINAMARCA	Bogotá-Col. San Cayetano (4,8).
SANTANDER	Tona-Páramo de Berlín (4,8).



La estimación satelital de la temperatura superficial máxima en 24 horas utiliza datos de los satélites ambientales geoestacionarios operacionales (GOES) de NOAA para estimar al temperatura de la superficie del país, en donde los datos de los medidores o radares no están disponibles o no son confiables.

Altos valores de radiación ultravioleta

(Diciembre de 2023 a Marzo de 2024)



Fuente: <https://www.facebook.com/SunlightMedia/photos/a.418646038151549/2055342184381318/?type=1&theater>

Debido a los bajos valores de ozono que se presentan normalmente en el país durante gran parte del año, pero especialmente entre diciembre y marzo, sumados a la poca nubosidad que se espera para esta época, principalmente en horas de la mañana y primeras horas de la tarde, relacionado, entre otros factores, por la ocurrencia del fenómeno de El Niño, se incrementarán los valores de radiación ultravioleta en superficie en el país durante estos meses, presentándose hacia el mediodía, valores del índice ultravioleta (IUV) superiores a 11, los cuales están categorizados como extremadamente altos.

Es importante precisar que el ozono que se encuentra en la atmósfera absorbe gran parte de la radiación ultravioleta procedente del Sol, de tal manera que, si su cantidad disminuye, aumentará la radiación ultravioleta en superficie. Colombia se encuentra ubicada en la zona con menor contenido de ozono total en el ámbito mundial, que incluye, entre otras, el norte y centro de Suramérica. Además, durante el periodo comprendido entre diciembre y marzo, siempre se registran los valores más bajos de la columna de ozono en el país, por lo tanto, es la época del año en la cual Colombia recibe mayor radiación ultravioleta en su superficie.

Los valores altos y peligrosos de radiación ultravioleta se presentarán en todo el territorio nacional. Vale la pena destacar que los máximos niveles se sentirán en las zonas montañosas, particularmente en Antioquia, la región de los santanderes, Tolima, Eje Cafetero, Boyacá, Cundinamarca, Huila, Cauca y Nariño.

Tenga en cuenta que la sobreexposición a los rayos ultravioleta representa implicaciones nocivas en la salud como envejecimiento prematuro, manchas en la piel, daños oculares, afectación del sistema inmunológico e incluso, se corre el riesgo de sufrir de cáncer de piel.

Se recomienda evitar la exposición directa al Sol entre las 9 de la mañana y las 4 de la tarde, usar ropa protectora (camisa de manga larga, sombreros de ala ancha, lentes protectores), sombrilla y aplicar bloqueadores solares para la piel con un factor de protección mayor o igual a 30 SFP. También es prioritario tener especial cuidado con niños y jóvenes, que son los más vulnerables a la radiación solar.

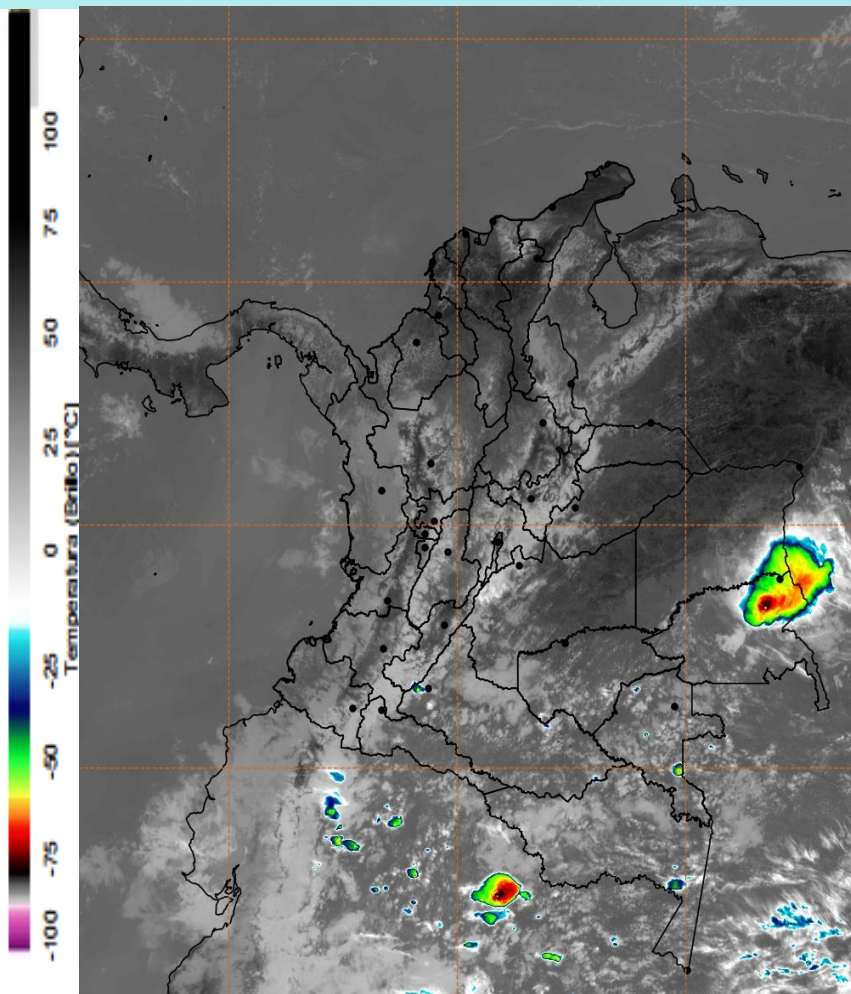
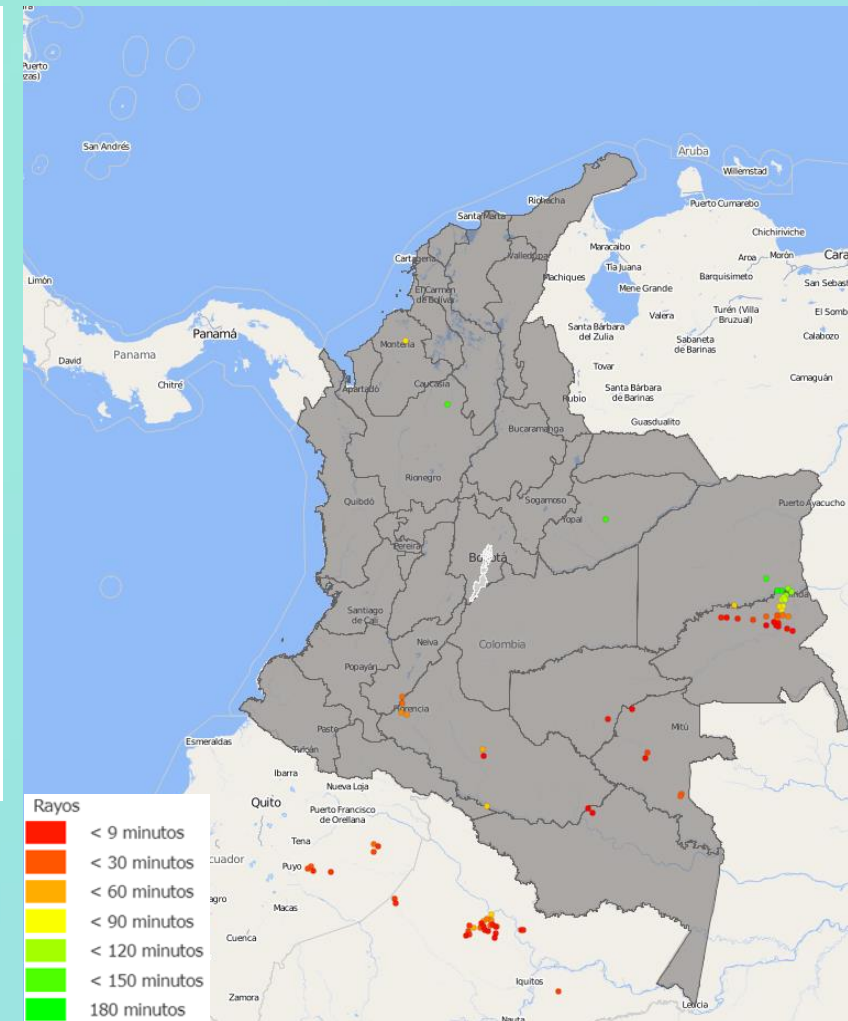


Imagen GOES East Canal Infrarrojo,
5 de marzo de 2024 - Hora 12:00 HLC.
Fuente: GOES 16

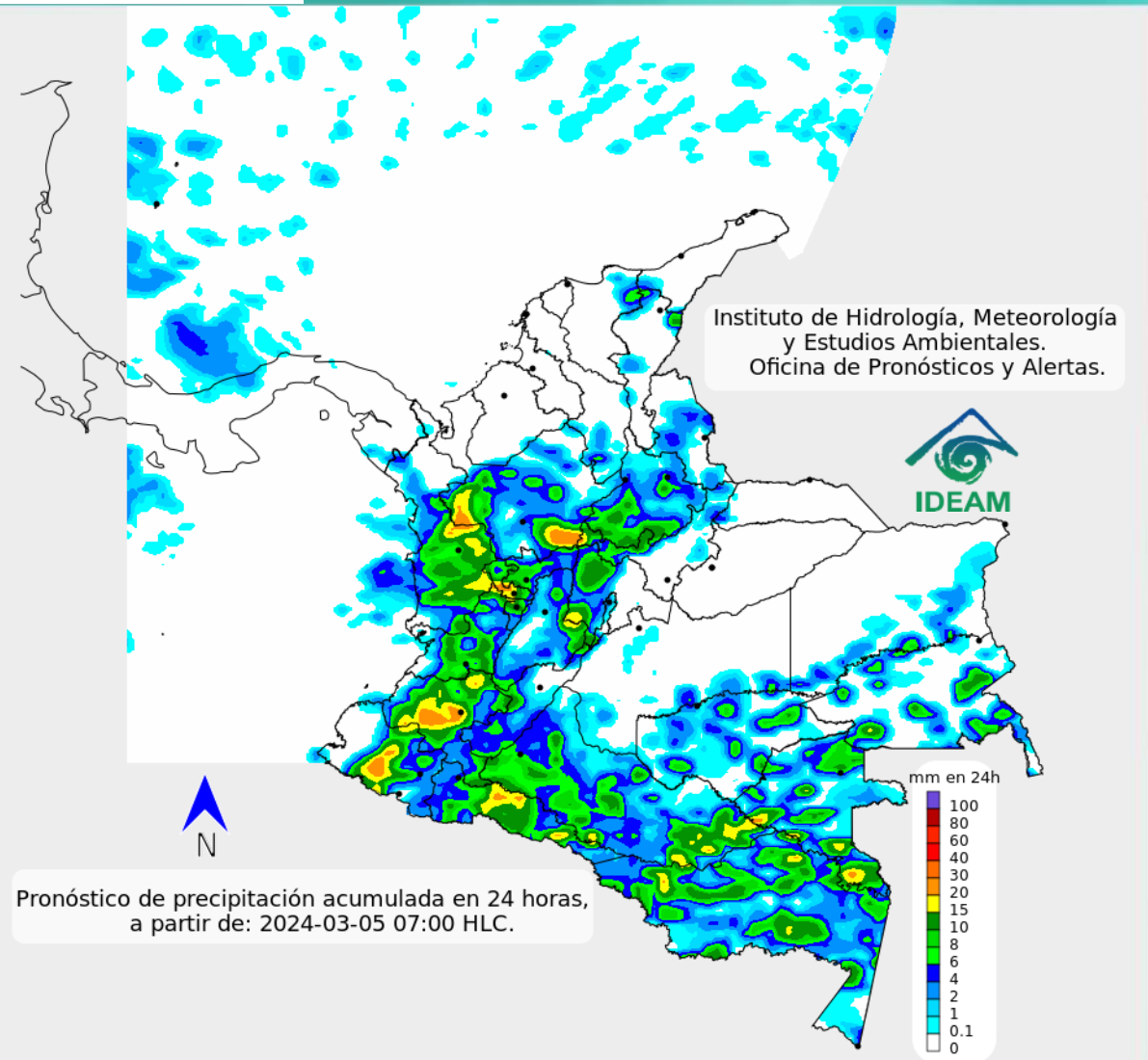
Durante la mañana de hoy martes predominaron las condiciones secas en amplios sectores del país, con cielos entre ligera y parcialmente nublados. Hubo lluvias locales en sectores del sur de Chocó, oriente de Tolima, sur de Cundinamarca, suroriente de Vichada y sitios muy puntuales del oriente de Caquetá, Amazonas y centro de Vaupés.

En el archipiélago de San Andrés, Providencia y Santa Catalina, han predominado las condiciones secas con cielo ligeramente nublado.



Descargas eléctricas en las últimas 3 horas.
Fuente: Keraunos S.A.S.

- La imagen del canal infrarrojo (10.3 μm) permite identificar nubes en cualquier período temporal a partir de la temperatura de brillo de la nube (ver escala de colores). De esta forma, se puede identificar, clasificar y caracterizar la nubosidad en una zona determinada.
- La imagen de las descargas eléctricas muestra los rayos nube-tierra que se han descargado en una zona en las últimas 4 horas (ver escala de colores)



La mayor probabilidad de ocurrencia de precipitaciones se espera en áreas de las regiones Pacífica (sur de Chocó, sectores dispersos de Valle del Cauca, Cauca y Nariño), Amazonia (sectores de Amazonas, oriente de Caquetá y Putumayo, sur de Guaviare y zonas de Guainía y Vaupés), así como, en el centro de la Andina (en sectores del centro y norte de Cundinamarca, sur de los Santanderes, norte de Boyacá, oriente de Tolima y occidente y sur de Antioquia). En el resto del país predominarán las condiciones secas, con cielo entre ligera y parcialmente nublado.

Para el archipiélago de San Andrés, Providencia y Santa Catalina son altamente probables las condiciones secas con cielo entre ligera y parcialmente nublado.



Para mayor información sobre el estado del tiempo, alertas y pronósticos, consulte la aplicación móvil MI PRONÓSTICO

- La resolución espacial del mapa de pronóstico es de 6.5 km aproximadamente. Por lo tanto, fenómenos meteorológicos inferiores a esta escala no están considerados en esta predicción.
- La escala de colores está asociada a un rango de precipitación en el intervalo de tiempo indicado, lo que implica que el pronóstico no es determinista (un valor exacto en una zona) sino corresponde a un pronóstico cuantitativo (un rango de valores en una zona).

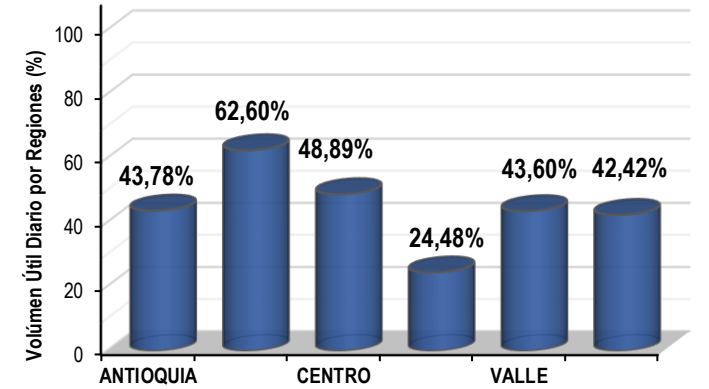
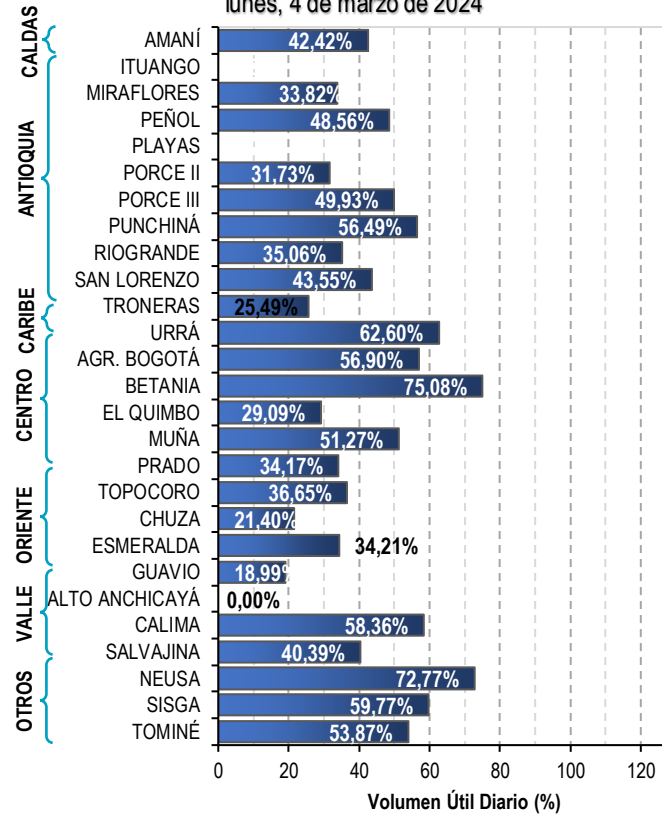


A continuación, se relaciona el volumen útil diario de los principales embalses del país (expresado en porcentaje), de acuerdo con la información reportada por XM S.A. E.S.P en la siguiente dirección electrónica: <https://ido.xm.com.co/ido/SitePages/hidrologia.aspx?q=reservas>



VOLUMEN ÚTIL DIARIO EN LOS PRINCIPALES EMBALSES DEL PAÍS

lunes, 4 de marzo de 2024



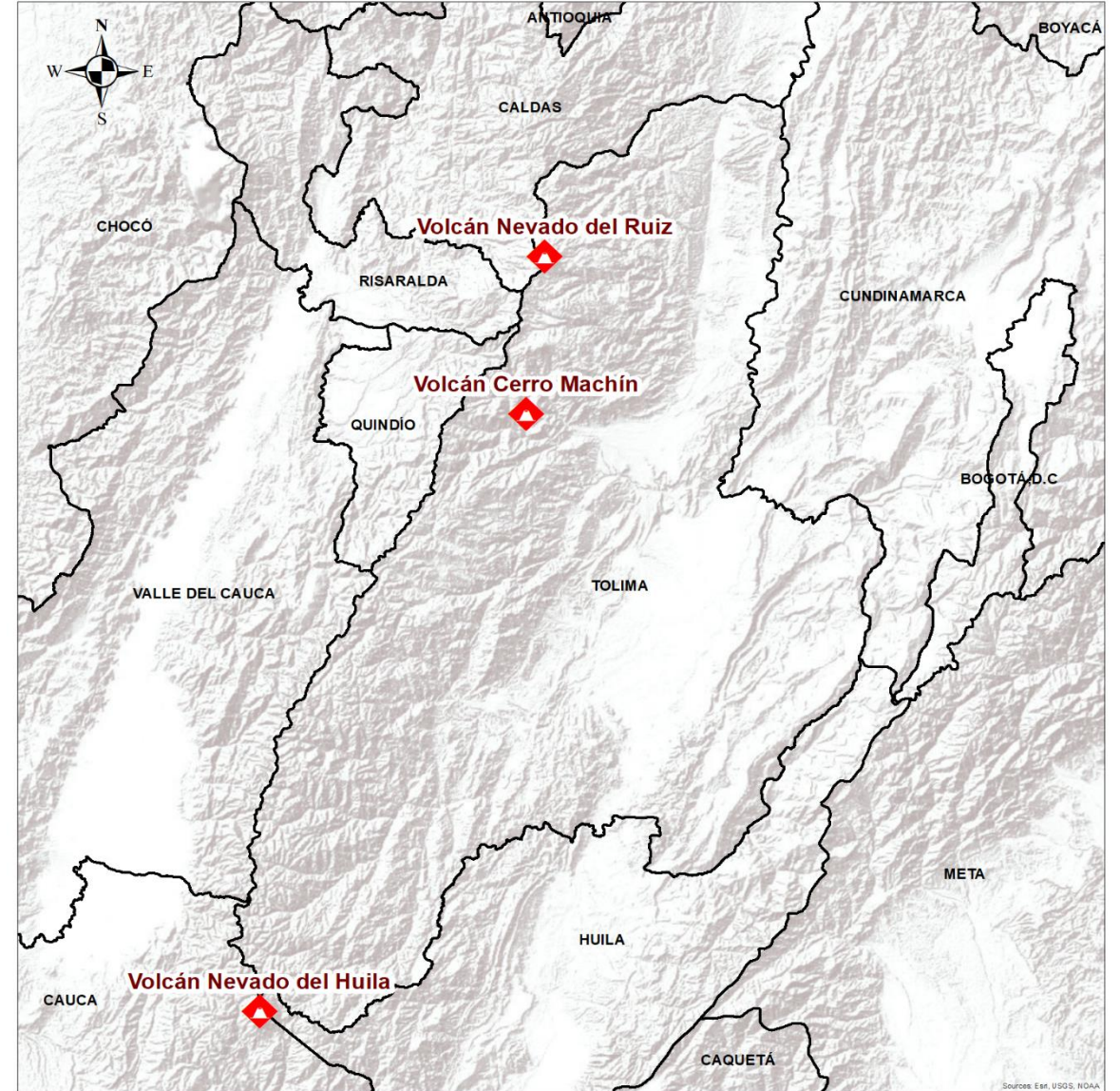
Infografía: Fuente:



Pronóstico zonas volcánicas

Mapa de zonas volcánicas

ÁREA DEL VOLCÁN NEVADO DEL RUIZ			
Mañana: Cielo parcialmente nublado - Tiempo seco			
Tarde: Cielo parcialmente nublado - tiempo seco			
Noche: Cielo parcialmente nublado - tiempo seco			
Madrugada: Cielo parcialmente nublado - Tiempo seco			
El SERVICIO GEOLÓGICO COLOMBIANO reporta en nivel AMARILLO (III): CAMBIOS EN EL COMPORTAMIENTO DE LA ACTIVIDAD VOLCÁNICA. Lat: 4.89 Lon: -75.32			
ELEVACIÓN (pies)	DIRECCIÓN	VELOCIDAD	
		VELOCIDAD (Nudos)	VELOCIDAD (Km/h)
10.000	ESTE	0-5	0-9
18.000	NORESTE	15-20	27-36
24.000	NOROESTE	10-15	18-27
30.000	OESTE	15-20	27-36
ÁREA DEL VOLCÁN NEVADO DEL HUILA			
Mañana: Cielo mayormente nublado - Tiempo seco			
Tarde: Cielo mayormente nublado - Tiempo seco			
Noche: Cielo mayormente nublado - Lloviznas			
Madrugada: Cielo mayormente nublado - Tiempo seco			
El SERVICIO GEOLÓGICO COLOMBIANO reporta en nivel AMARILLO (III): CAMBIOS EN EL COMPORTAMIENTO DE LA ACTIVIDAD VOLCÁNICA. Lat: 2.92 Lon: -76.02			
ELEVACIÓN (pies)	DIRECCIÓN	VELOCIDAD	
		VELOCIDAD (Nudos)	VELOCIDAD (Km/h)
10.000	SURESTE	0-5	0-9
18.000	NORESTE	15-20	27-36
24.000	NOROESTE	5-10	9-18
30.000	OESTE	10-15	18-27
ÁREA DEL VOLCÁN CERRO MACHÍN			
Mañana: Cielo parcialmente nublado - Tiempo seco			
Tarde: Cielo parcialmente nublado - Tiempo seco			
Noche: Cielo parcialmente nublado - Tiempo seco			
Madrugada: Cielo parcialmente nublado - Tiempo seco			
El SERVICIO GEOLÓGICO COLOMBIANO reporta en nivel AMARILLO (III): CAMBIOS EN EL COMPORTAMIENTO DE LA ACTIVIDAD VOLCÁNICA. Lat: 4.48 Lon: -75.38			
ELEVACIÓN (pies)	DIRECCIÓN	VELOCIDAD	
		VELOCIDAD (Nudos)	VELOCIDAD (Km/h)
10.000	SURESTE	0-5	0-9
18.000	NORESTE	15-20	27-36
24.000	NOROESTE	10-15	18-27
30.000	OESTE	15-20	27-36





Pronóstico zonas volcánicas

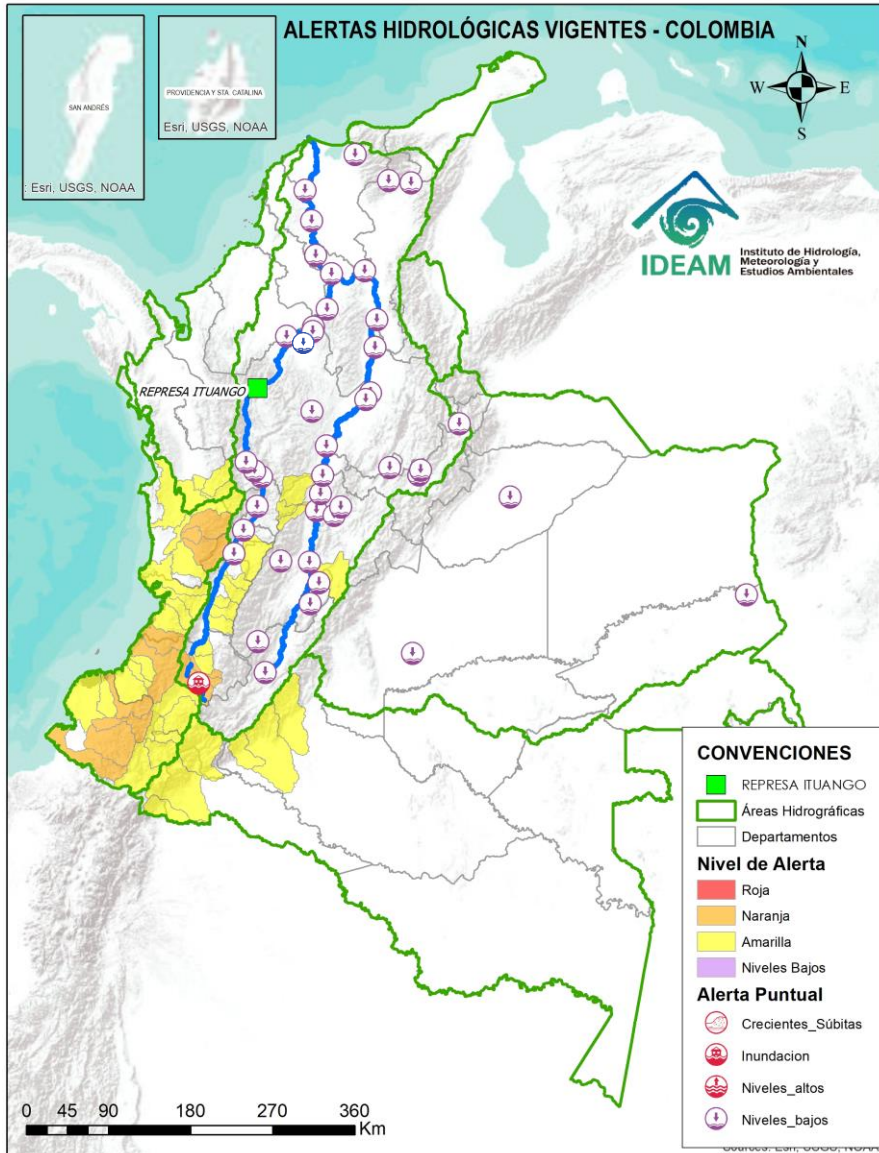
ÁREA DEL VOLCÁN GALERAS			
Mañana: Cielo parcialmente nublado - Tiempo seco			
Tarde: Cielo parcialmente nublado - Lloviznas ligeras			
Noche: Cielo mayormente nublado - Lloviznas en diferentes sectores			
Madrugada: Cielo mayormente nublado - Tiempo seco			
EL SERVICIO GEOLÓGICO COLOMBIANO reporta en nivel AMARILLO (III): CAMBIOS EN EL COMPORTAMIENTO DE LA ACTIVIDAD VOLCÁNICA. Lat: 1.22 Lon: -77.36			
ELEVACIÓN (pies)	DIRECCIÓN	VELOCIDAD	
		VELOCIDAD (Nudos)	VELOCIDAD (Km/h)
10.000	SURESTE	0-5	0-9
18.000	NORESTE	10-15	18-27
24.000	NORTE	5-10	9-18
30.000	OESTE	5-10	9-18
ÁREA DEL COMPLEJO VOLCÁNICO CHILES-CERRO NEGRO DE MAYASQUER			
Mañana: Cielo parcialmente nublado - Tiempo seco			
Tarde: Cielo parcialmente nublado - Lluvias ligeras			
Noche: Cielo parcialmente nublado - Lloviznas			
Madrugada: Cielo parcialmente nublado - Tiempo seco			
EL SERVICIO GEOLÓGICO COLOMBIANO reporta en nivel AMARILLO (III): CAMBIOS EN EL COMPORTAMIENTO DE LA ACTIVIDAD VOLCÁNICA. Chiles: Lat: 0.81 -Lon:77.93; Cumbal: Lat: 0.95 Lon: -77.88			
ELEVACIÓN (pies)	DIRECCIÓN	VELOCIDAD	
		VELOCIDAD (Nudos)	VELOCIDAD (Km/h)
10.000	SURESTE	0-5	0-9
18.000	NORESTE	10-15	18-27
24.000	NORESTE	5-10	9-18
30.000	OESTE	5-10	9-18

Mapa de zonas volcánicas





Actualización: 05 de marzo de 2024 12:00 HLC



Caño Cristales el río de los cinco colores, paraíso tropical! (Sierra de La Macarena – Meta, Colombia). – Autor: Mcleods, 19 de Febrero de 2018
Fuente: https://upload.wikimedia.org/wikipedia/commons/3/3e/Flashpacker_Connect_-_Cano_Cristales_.webp

FEWS COLOMBIA
SISTEMA DE PRONÓSTICOS HIDROLÓGICOS Y ALERTAS TEMPRANAS

Consulte aquí el estado de los niveles en los ríos del país:

<http://fews.ideam.gov.co/colombia/MapaEstacionesColombiaEstado.html>



Nota 1: Las alertas hidrológicas pueden ser corregidas y/o actualizadas en el futuro. No representa una certificación oficial del IDEAM.

Nota 2: Es probable que los eventos hidrológicos reportados en las alertas emitidas no se estén presentando sobre los ríos principales sino sobre sus afluentes.

Nota 3: El IDEAM le sugiere a la población ribereña estar muy atentos al comportamiento de los niveles de los ríos y atender las recomendaciones que la Unidad Nacional de Gestión del Riesgo de Desastres (UNGRD) emita para la implementación de medidas de contingencia ante posibles afectaciones por desbordamientos e inundaciones.

Nota 4: Dentro de las alertas emitidas no se contemplan aquellas asociadas a desabastecimientos e inundaciones. En caso de requerir información asociada a estos reportes consultar en contactenos@gestiondelriesgo.gov.co



LLUVIAS



NIVELES BAJOS



NIVELES ALTOS



CRECIENTE SÚBITA



TRANSITO DE CRECIENTES



CRECIENTE POR DESEMBALE



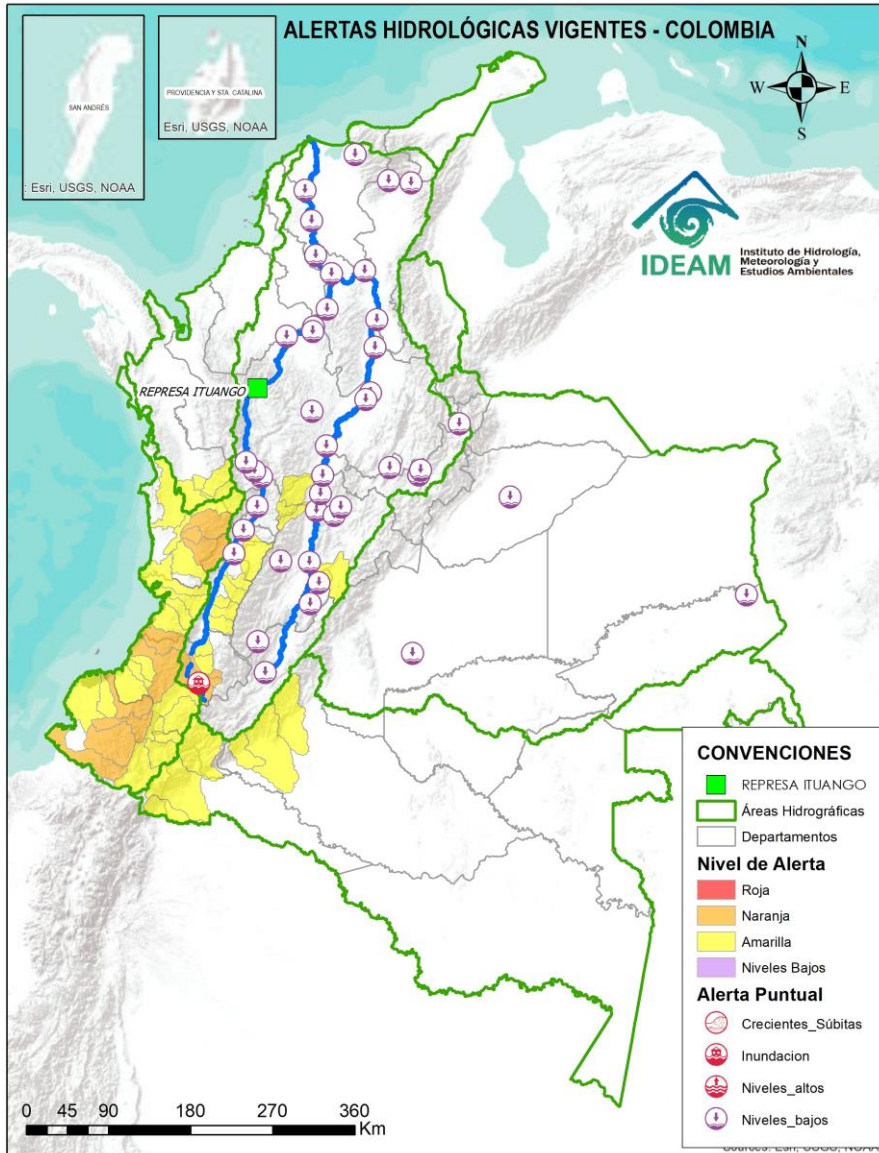
INUNDACIONES



CONVENCIONES		
	Lluvias	Lluvias antecedentes intensas o continuas y/o pronóstico de las mismas, las cuales pueden generar crecientes súbitas en los ríos principales y sus afluentes.
	Niveles bajos	Nivel de referencia del río cuyos valores iguales o inferiores pueden generar restricciones para navegabilidad, captación de agua para acueductos, actividades de pesca entre otros sectores que pudieran verse afectados por la disminución de los caudales.
	Niveles altos	Nivel de referencia del río cuyos valores iguales o superiores pueden generar afectaciones en las zonas ribereñas.
	Creciente súbita	Fenómeno natural que se presenta en los ríos de montaña como consecuencia de la ocurrencia de lluvias intensas o torrenciales en zonas de alta pendiente del cauce principal y sus afluentes.
	Tránsito de crecientes	Es el desplazamiento de una onda de crecienta de aguas arriba hacia aguas abajo de la corriente.
	Creciente por desembalse	Proceso de tránsito del flujo de agua por descarga controlada desde un embalse.
	Inundación	Aumento en los niveles y/o caudales de los ríos que superan la capacidad máxima de transporte o modificación de la sección transversal que la reduce, ocasionando el desbordamiento e inundación en zonas aledañas al cauce principal.



Actualización: 05 de marzo de 2024 12:00 HLC



ALERTAS POR PROBABILIDAD DE CRECIENTES SÚBITAS Y/O INUNDACIONES

Area Hidrográfica	# de Subzonas
TOTAL	0

Area Hidrográfica	# de Subzonas
Pacifico	9
Magdalena Cauca	4
TOTAL	13

Area Hidrográfica	# de Subzonas
Pacifico	18
Magdalena Cauca	12
Amazonas	6
Caribe	4
TOTAL	40

ALERTAS PUNTUALES POR NIVELES BAJOS

Area Hidrográfica	# de Subzonas
Magdalena Cauca	26
Orinoco	3
TOTAL	29

ALERTAS PUNTUALES POR INUNDACIONES Y/O CRECIENTE SÚBITA

Area Hidrográfica	# de Subzonas
Magdalena - Cauca	1
TOTAL	1

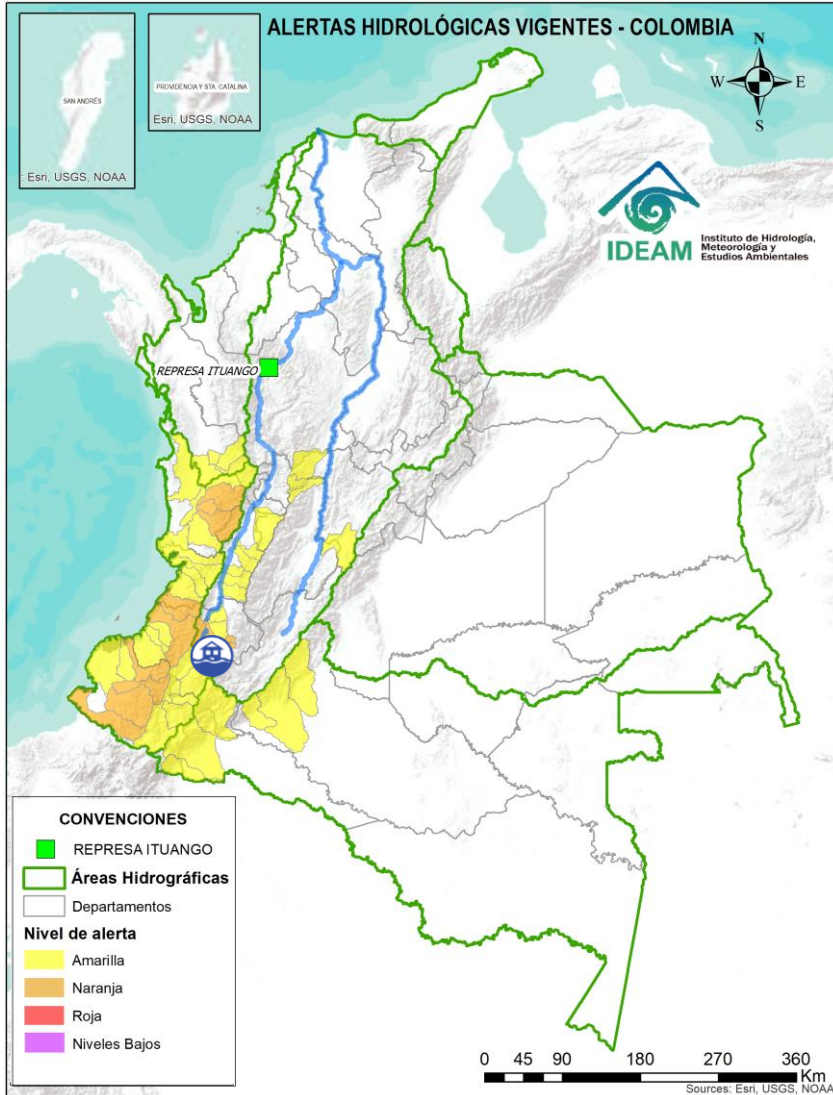
Nota 1: Las alertas hidrológicas pueden ser corregidas y/o actualizadas en el futuro. No representa una certificación oficial del IDEAM.
 Nota 2: Es probable que los eventos hidrológicos reportados en las alertas emitidas no se estén presentando sobre los ríos principales sino sobre sus afluentes.
 Nota 3: El IDEAM le sugiere a la población ribereña estar muy atentos al comportamiento de los niveles de los ríos y atender las recomendaciones que la Unidad Nacional de Gestión del Riesgo de Desastres (UNGRD) emita para la implementación de medidas de contingencia ante posibles afectaciones por desbordamientos e inundaciones.
 Nota 4: Dentro de las alertas emitidas no se contemplan aquellas asociadas a desabastecimientos. En caso de requerir información asociada a estos reportes consultar en contactenos@gestiondelriesgo.gov.co

FEWS COLOMBIA
SISTEMA DE PRONÓSTICOS HIDROLÓGICOS Y ALERTAS TEMPRANAS

Consulte aquí el estado de los niveles en los ríos del país:
<http://fews.ideam.gov.co/colombia/MapaEstacionesColombiaEstado.html>

- LLUVIAS
- NIVELES BAJOS
- NIVELES ALTOS
- CRECIENTE SÚBITA
- TRANSITO DE CRECIENTES
- CRECIENTE POR DESEMBALSE
- INUNDACIONES

Actualización: 05 de marzo de 2024 12:00 HLC



ÁREA HIDROGRÁFICA

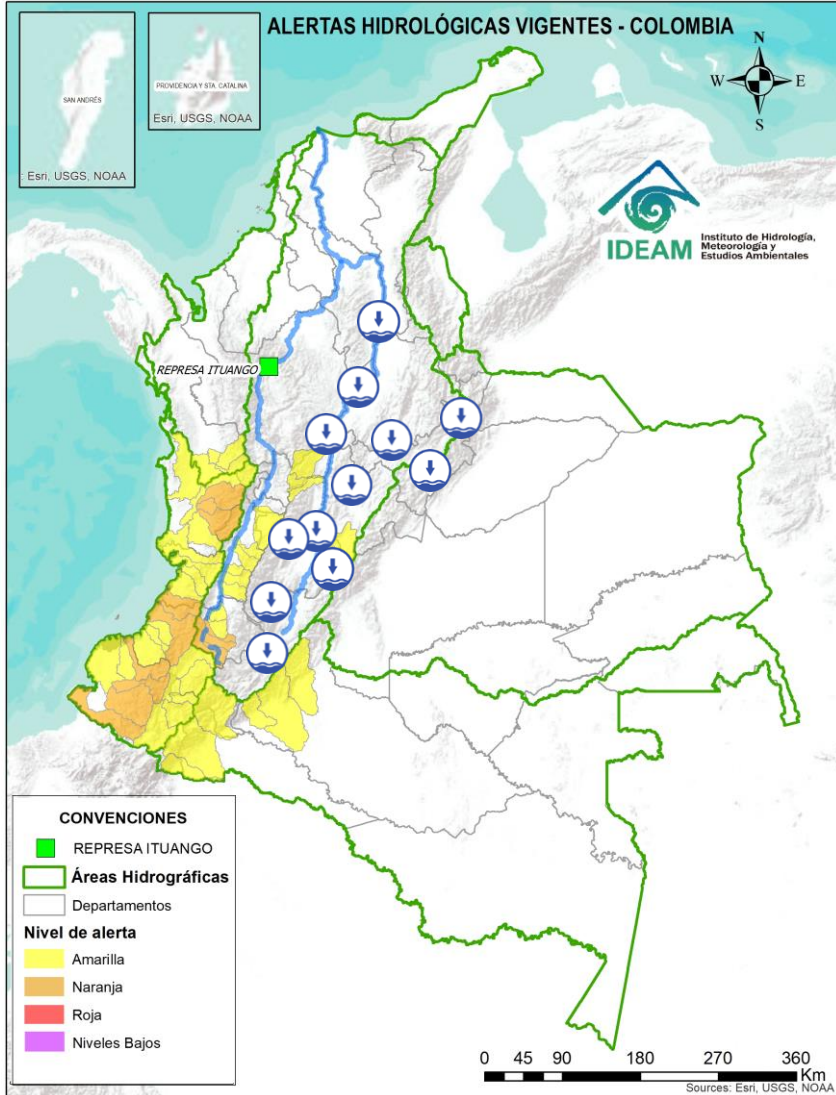
SE DESTACAN LAS SIGUIENTES ALERTAS ROJAS POR NIVELES ALTOS, CRECIENTES SÚBITAS, DESBORDAMIENTOS Y/O INUNDACIONES:

Magdalena -
Cauca

- **Alerta puntual:** Inundación por desbordamiento de afluentes hídricas en el municipio de Popayán (01/03/2024).

Nota: Dentro de las alertas emitidas no se contemplan aquellas relacionadas a desabastecimientos. En caso de requerir información asociada a estos reportes consultar a contactenos@gestiondelriesgo.gov.co

Actualización: 05 de marzo de 2024 12:00 HLC



ÁREA HIDROGRÁFICA

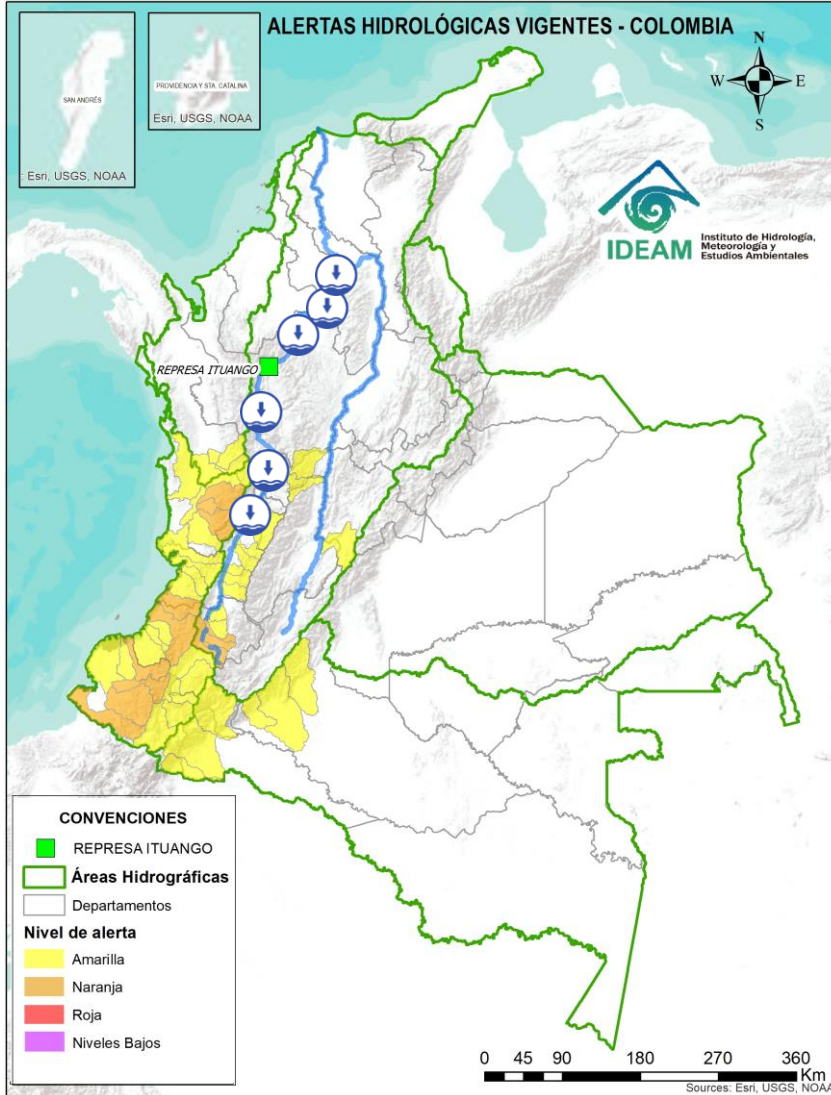
SE DESTACAN LAS SIGUIENTES ALERTAS POR NIVELES BAJOS:

Magdalena -
Cauca

- Niveles bajos del río Magdalena a la altura del municipio de Nariño (Cundinamarca).
- Niveles bajos del río Yaguará a la altura del municipio de Yaguará (Huila).
- Niveles bajos en los ríos Negro y Cunday, afluentes al embalse de Prado. Especial atención en los municipios de Prado y Cunday (Tolima).
- Niveles bajos en el río Atá, aportante al Alto Saldaña, a la altura del municipio de Planadas (Tolima).
- Niveles bajos del río Coello a la altura del municipio de Ibagué (Tolima), igual condición, se observa en su tributario el río Combeima.
- Niveles bajos del río Magdalena en el tramo comprendido entre los municipios de Honda (Tolima) y Puerto Berrio (Antioquia).
- Niveles bajos del río Volcán a la altura del municipio de Vegachi (Antioquia).
- Niveles bajos del río Negro a la altura de los municipios de Nimaima, el Peñón (Cundinamarca) y Puerto Boyacá (Boyacá).
- Niveles bajos en el río Suárez y sus afluentes, como los ríos Monquirá y Cane, a la altura de los municipios de Monquirá, Vila de Leyva, Gachantivá (Boyacá), Barbosa y San Benito (Santander).
- Niveles bajos en la parte alta del río Chicamocha y sus aportantes a la altura de los municipios de Duitama, Sotaquirá, Sogamoso, Paipa, Tibasosa, Chivatá, Combita, Firavitoba, Iza, Motavita, Oicatá, Soracá y Tuta (Boyacá).
- Niveles bajos en el río Magdalena entre los municipios de Yondó (Antioquia), Barrancabermeja, Puerto Wilches (Santander) y Gamarra (Cesar).

Nota: Dentro de las alertas emitidas no se contemplan aquellas relacionadas a desabastecimientos. En caso de requerir información asociada a estos reportes consultar a contactenos@gestiondelriesgo.gov.co

Actualización: 05 de marzo de 2024 12:00 HLC



ÁREA HIDROGRÁFICA

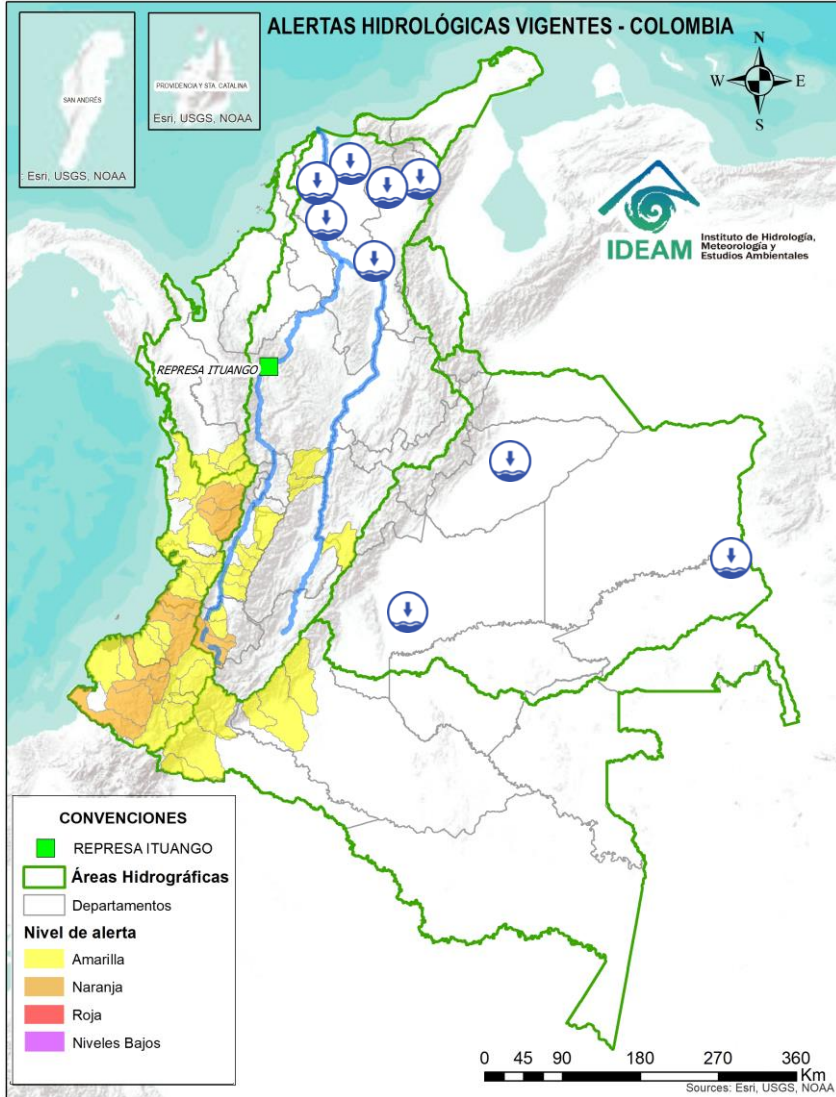
SE DESTACAN LAS SIGUIENTES ALERTAS POR NIVELES BAJOS:

Magdalena -
Cauca

- Niveles bajos en el río Cauca en el tramo entre La Victoria (Valle del Cauca) y La Virginia (Risaralda).
- Niveles bajos en el río Cauca en el tramo entre Marsella (Risaralda) – Neira (Caldas) y Marmato (Caldas).
- Niveles bajos del río Cauca en el tramo comprendido entre los municipios de La Pintada y Fredonia, en el departamento de Antioquia.
- Niveles bajos del río Cauca en el tramo comprendido entre los municipios de Venencia y Anzá, en el departamento de Antioquia.
- Niveles bajos del río Cauca entre los municipios de Caucasia y Margento, en el departamento de Antioquia.
- Niveles bajos en el río Nechí a la altura del corregimiento La Esperanza del municipio de Nechí (Antioquia).
- Niveles bajos del río Cauca entre los municipios de San Jacinto del Cauca y Pinillos (Bolívar).

Nota: Dentro de las alertas emitidas no se contemplan aquellas relacionadas a desabastecimientos. En caso de requerir información asociada a estos reportes consultar a contactenos@gestiondelriesgo.gov.co

Actualización: 05 de marzo de 2024 12:00 HLC



ÁREA HIDROGRÁFICA

SE DESTACAN LAS SIGUIENTES ALERTAS POR NIVELES BAJOS:

Magdalena - Cauca

- Niveles bajos en la cuenca media del río Cesar y en sus afluentes, en los municipios de Valledupar, San Diego y Agustín Codazzi (Cesar).
- Niveles bajos en el río Ariguani y sus aportantes, a la altura del municipio de Puerto Bello (Cesar).
- Niveles bajos en el río Magdalena en el tramo comprendido entre las poblaciones de La Gloria (Cesar) y El Banco (Magdalena). Se presentan restricciones a la navegabilidad en el río Magdalena en el municipio de El Banco (Magdalena).
- Niveles bajos del río Magdalena entre los municipios de Pinillos, Magangué y Calamar (Bolívar).
- Niveles bajos del río Magdalena entre los municipios El Banco y Plato (Magdalena).
- Niveles bajos del río Magdalena entre los municipios de Suán y Manatí (Atlántico).
- Niveles bajos en los ríos que descienden de la Sierra Nevada de Santa Marta, tales como los ríos Sevilla, Tucurínca, Aracataca, Fundación y en sus afluentes como la quebrada Orihueca (en la parte occidente de la Sierra Nevada de Santa Marta).

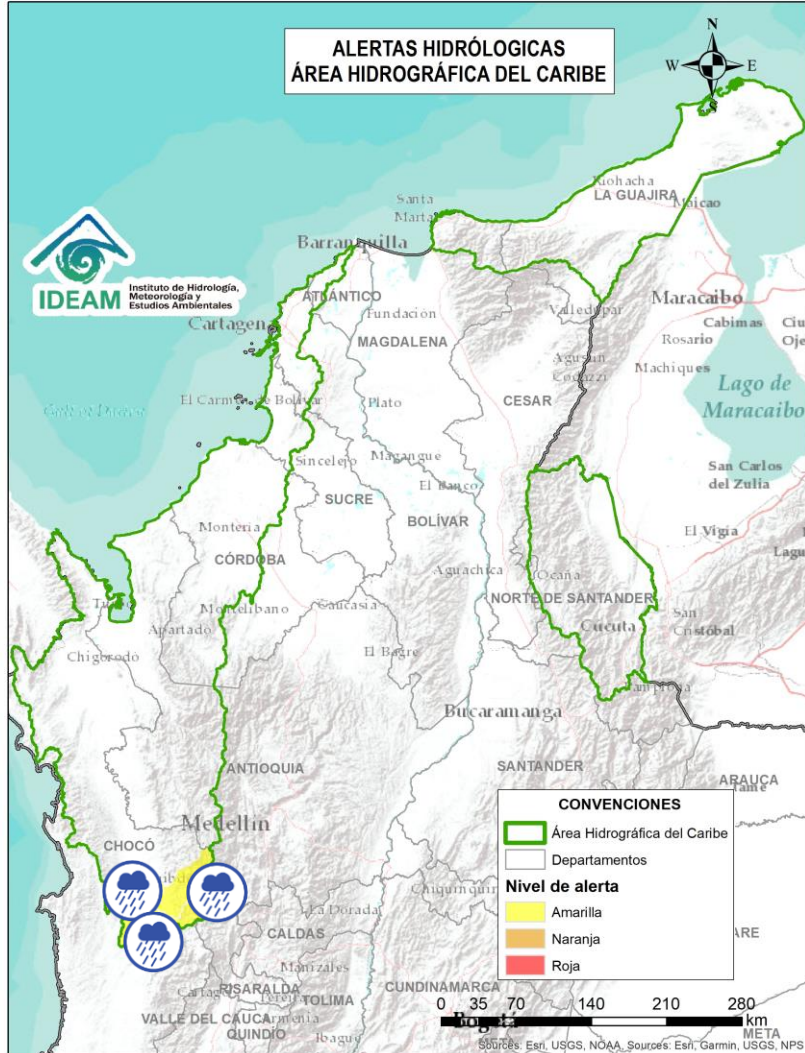
Orinoco

- Niveles bajos del río Inírida a la altura del municipio de Inírida (Guainía).
- Niveles bajos en el río Pauto a la altura del municipio de Trinidad (Casanare).
- Niveles bajos en el río Ariari a la altura del municipio de Puerto Rico (Meta).

Nota: Dentro de las alertas emitidas no se contemplan aquellas relacionadas a desabastecimientos. En caso de requerir información asociada a estos reportes consultar a contactenos@gestiondelriesgo.gov.co



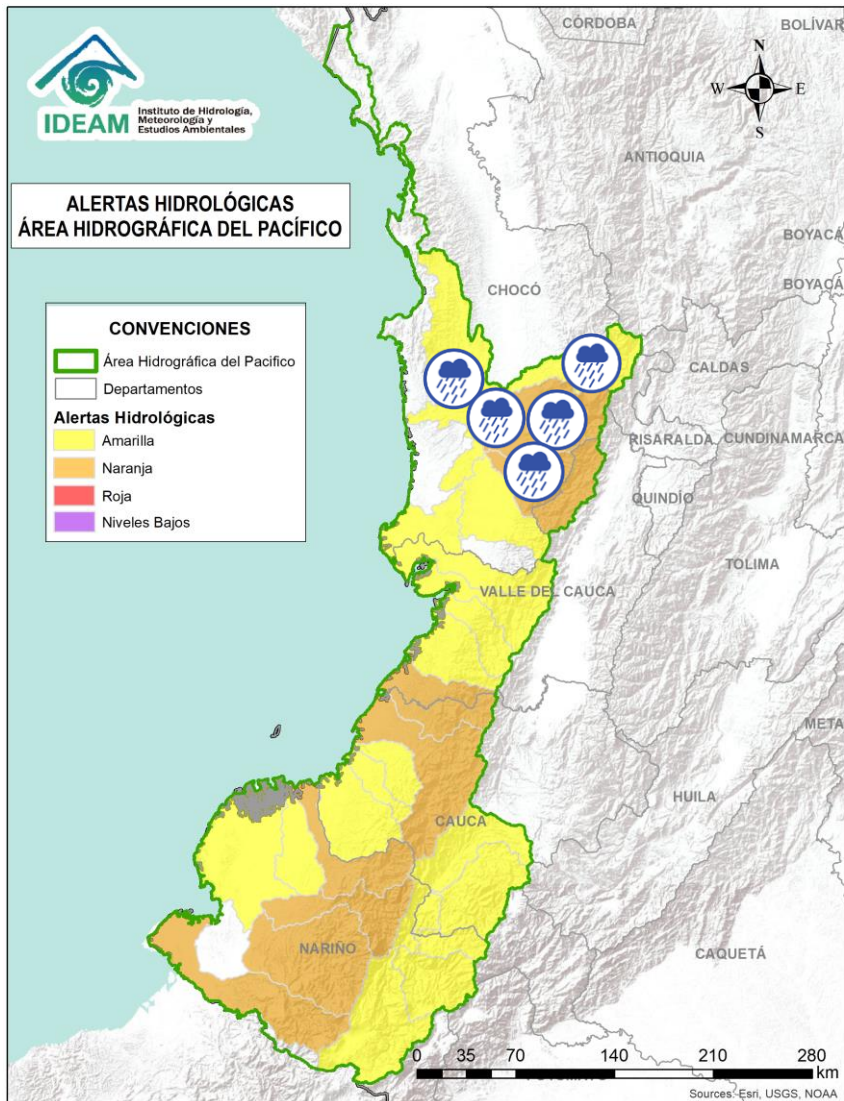
Actualización: 05 de marzo de 2024 12:00 HLC



Alerta	Zona Hidrográfica	Subzona o Cuenca Hidrográfica	Descripción de la alerta hidrológica
	Atrato - Darién	Cuenca alta del río Atrato	Probabilidad de crecientes súbitas en los niveles de la cuenca alta del río Atrato, y sus afluentes como los ríos Andágueda, Cabí y Quito. Se recomienda especial atención en los municipios de El Carmen de Atrato, Lloró, Bagadó, Cértegui, Quibdó y Unión Panamericana (Animas).
	Atrato - Darién	Cuenca del río Andágueda	Probabilidad de crecientes súbitas en el nivel del río Andágueda y aportantes.
	Atrato - Darién	Cuenca del río Quito	Probabilidad de crecientes súbitas en la cuenca del río Quito. Especial atención en el municipio de Cértegui (Chocó).
	Atrato - Darién	Cuenca del río Cabi	Probabilidad de crecientes súbitas en la cuenca del río Cabi y otros directos al Atrato. Especial atención en el municipio de Quibdó.

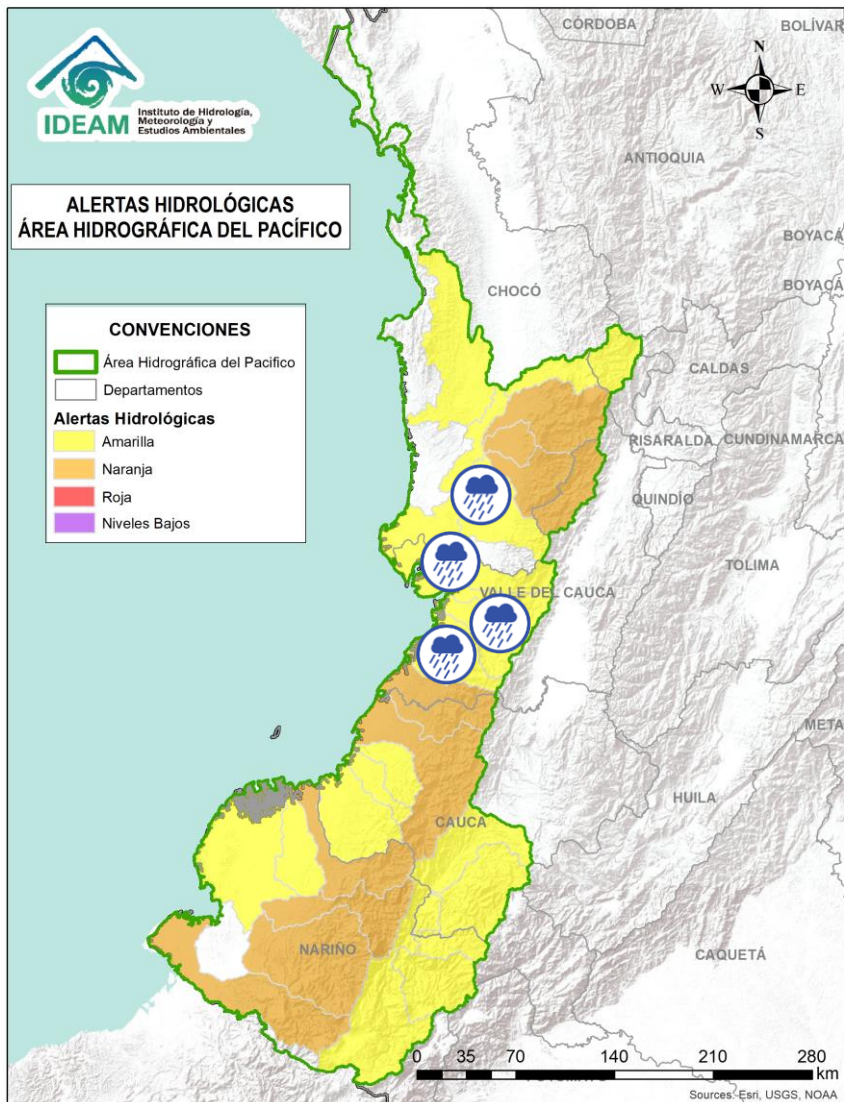


Actualización: 05 de marzo de 2024 12:00 HLC



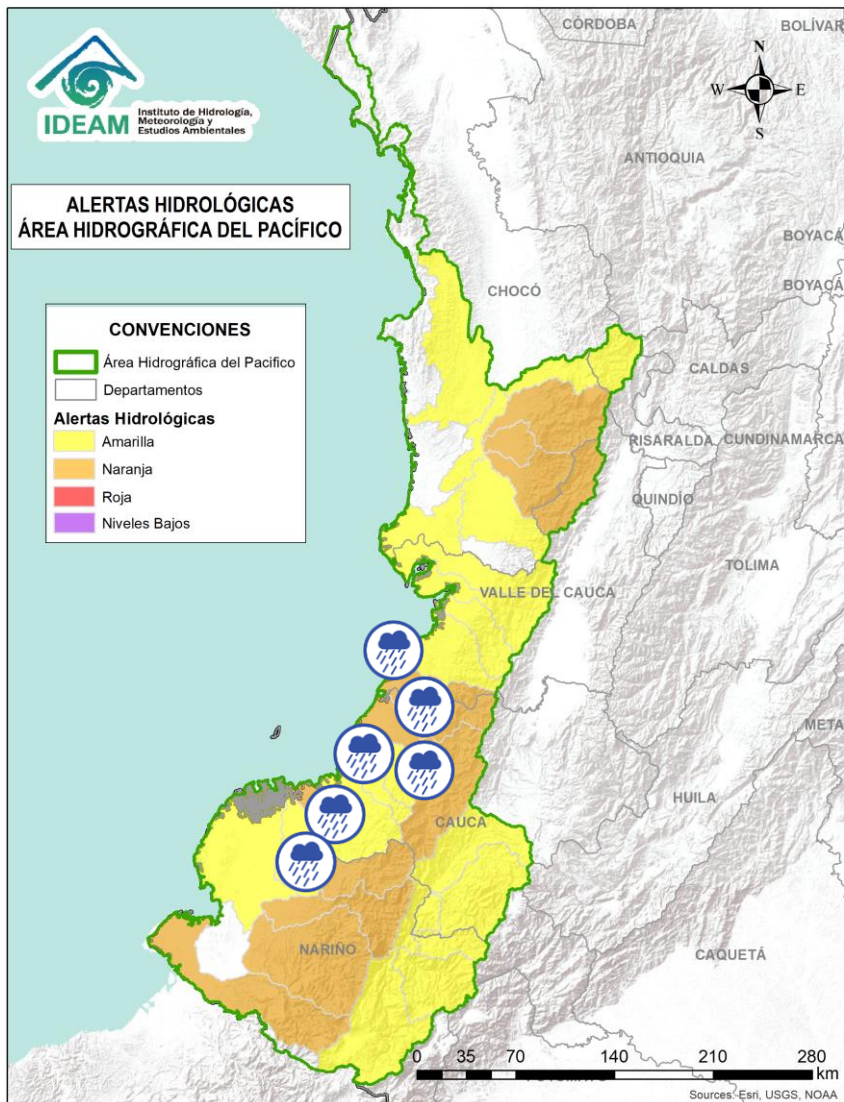
Alerta	Zona Hidrográfica	Subzona o Cuenca Hidrográfica	Descripción de la alerta hidrológica
	Baudó - Directos al Pacífico	Cuenca del río Baudó	Probabilidad de crecientes súbitas en el río Baudó y sus afluentes, especialmente los ríos Dubaza Catrú Cedro, Ancosó Cuguchó Berreberre, Pepé, Misará, Torreidó, Pavasa Siguirisua y Purricha. Se recomienda especial atención en los corregimientos de Santa María, Miacorá, Divisa, Cohecho, Chachajo, Santa Rita, La Pureza, Nauca, Almendro, Bellavista y Puerto Elacio, en los municipios de Alto, Medio y Bajo Baudó.
	San Juan	Cuenca alta del río San Juan	Probabilidad de crecientes súbitas en el río San Juan Alto y sus afluentes. Se recomienda especial atención en los municipios de Tadó, Istmina (Chocó) y Pueblo Rico (Risaralda).
	San Juan	Cuenca del río Tamaná	Probabilidad de incrementos en los niveles de las cuencas de los ríos Iró, Tamaná, Condoto, entre otros aportantes a la cuenca media del río San Juan. Especial atención a la altura de los municipios Condoto, San José del Palmar, Novita y Santa Rita (Chocó).
	San Juan	Cuenca del río Cajón	Probabilidad de incrementos en los niveles de las cuencas del río Cajón entre otros aportantes a la cuenca media del río San Juan. Especial atención a la altura de los municipios Novita y Medio San Juan.
	San Juan	Cuenca del río Sipí	Probabilidad de incrementos en los niveles de la cuenca del río Sipí, especialmente en los ríos Taparal, San Agustín y Garrapatas, a la altura del municipio de Sipí (Chocó) y río Sanquinini, a la altura del municipio de Bolívar (Valle del Cauca).
	San Juan	Cuenca media del río San Juan	Probabilidad de incrementos en los niveles en la parte media del río San Juan. Especial atención a la altura del municipio Medio San Juan.

Actualización: 05 de marzo de 2024 12:00 HLC



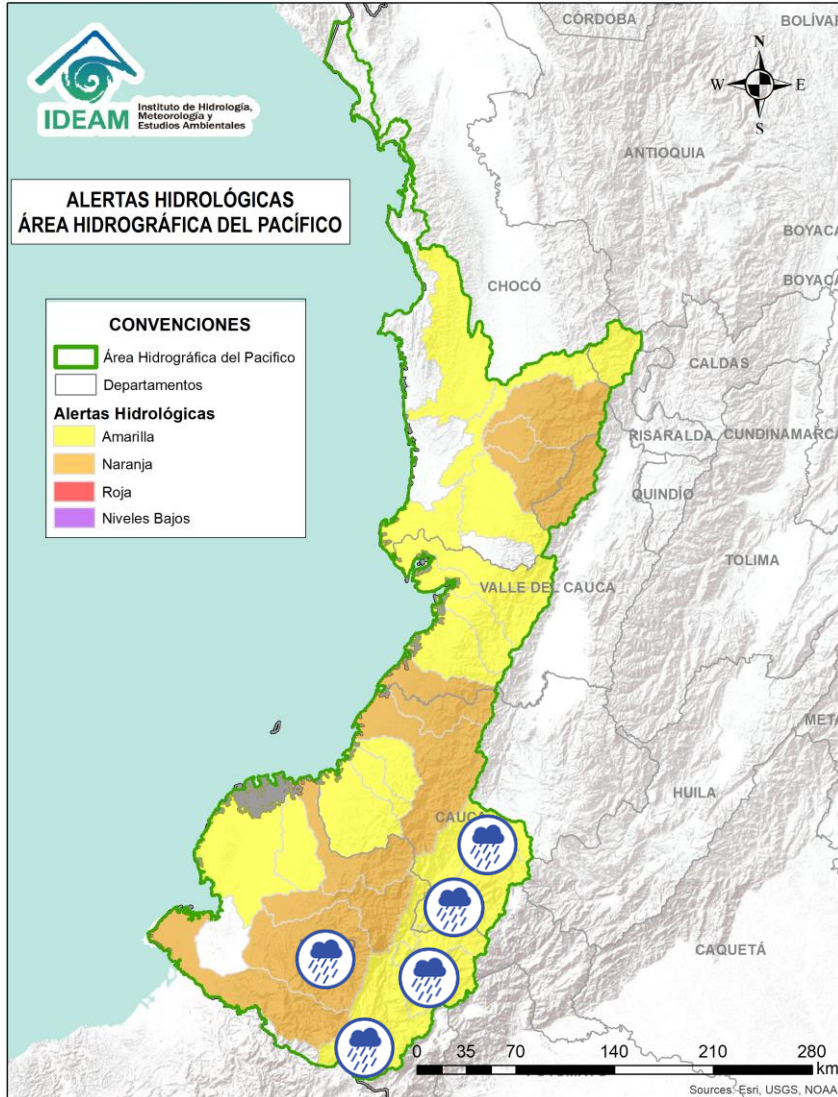
Alerta	Zona Hidrográfica	Subzona o Cuenca Hidrográfica	Descripción de la alerta hidrológica
	San Juan	Cuenca del río Capoma	Probabilidad de incrementos en los niveles de la cuenca del río Capoma y otros directos al San Juan, tales como, el río Cucurupí y la quebrada Fujadó al igual que sus aportantes.
	San Juan	Ríos Calima y Bajo San Juan	Probabilidad de incrementos en los niveles de las cuencas de los ríos Calima y Bajo San Juan. Se recomienda especial atención a el municipio de Litoral de San Juan (Chocó) y los municipios Calima, Darién, Buenaventura y Bahía Málaga (Valle del Cauca).
	Tapaje – Dagua – Directos	Cuenca del río Dagua	Probabilidad de crecientes súbitas en el río Dagua y sus afluentes, especialmente en el río Bitaco a la altura del municipio de La Cumbre (Valle del Cauca). Se recomienda especial atención en los municipios de Dagua, La Cumbre y Buenaventura (Valle del Cauca).
	Tapaje – Dagua – Directos	Cuenca del río Anchicayá	Probabilidad de creciente súbita en el río Anchicayá y sus afluentes, que drena sus aguas hacia el Océano Pacífico en el departamento del Valle del Cauca. Se recomienda especial atención en el municipio de Dagua y Buenaventura (Valle del Cauca).
	Tapaje – Dagua – Directos	Cuencas de los ríos Cajambre, Mayorquín y Raposo	Probabilidad de crecientes súbitas en los ríos Cajambre, Mayorquín, Raposo y sus afluentes, directos al Océano Pacífico en el departamento del Valle del Cauca. Se recomienda especial atención en el municipio de Buenaventura (Valle del Cauca).
	Tapaje – Dagua – Directos	Cuenca del río Naya – Yurumanguí	Probabilidad de crecientes súbitas en los ríos Naya – Yurumanguí y sus afluentes, especialmente el río San Francisco, a la altura del municipio de López de Micay – Cauca. Notas: 1) Se reportaron inundaciones a la altura del municipio de López de Micay en el departamento del Cauca por desbordamiento de los ríos Sigüi, Río Guare, Río Naya y tributarios del río San Juan de Micay (22/02/2024). 2) Se reportó desbordamiento por creciente súbita de los afluentes Dos Quebradas (río Naya) en zona urbana del municipio de López de Micay en el departamento del Cauca (24/02/2024).

Actualización: 05 de marzo de 2024 12:00 HLC



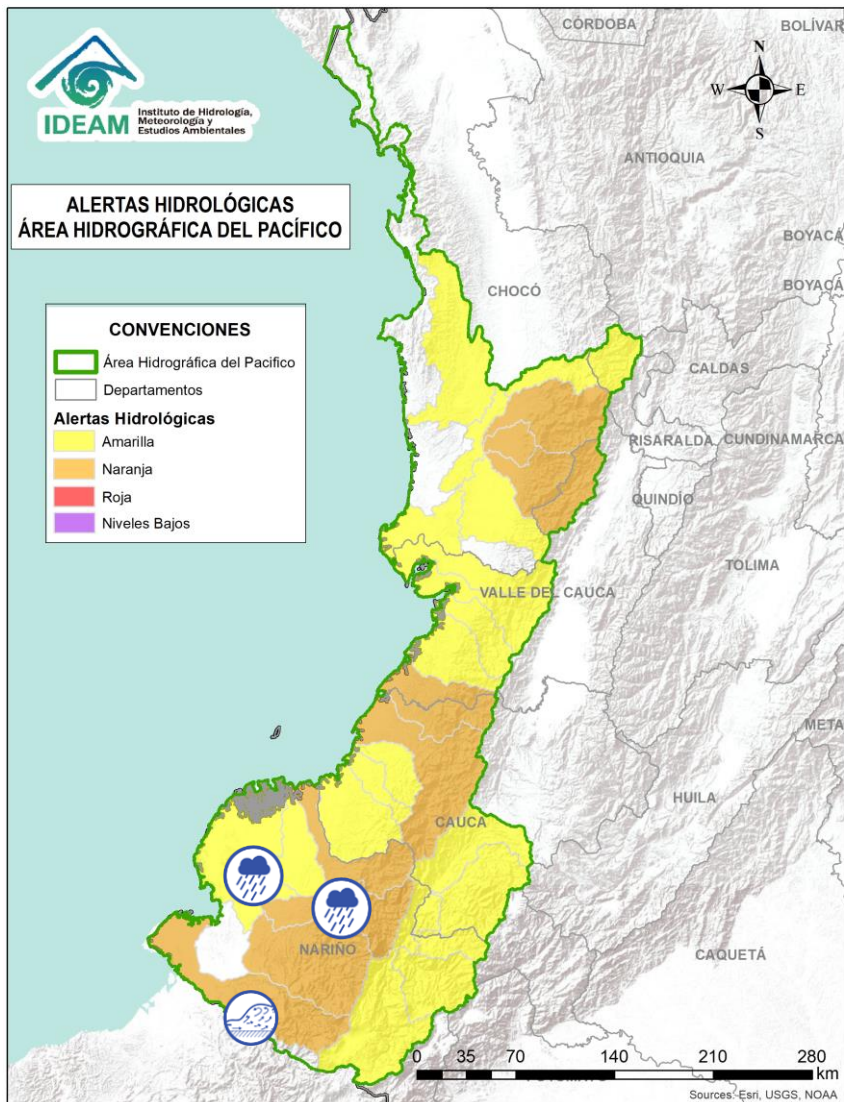
Alerta	Zona Hidrográfica	Subzona o Cuenca Hidrográfica	Descripción de la alerta hidrológica
	Tapaje – Dagua – Directos	Cuenca del río San Juan de Micay	Probabilidad de crecientes súbitas en el río San Juan de Micay y sus afluentes, aportante directo al Océano Pacífico. Se recomienda especial atención en los municipios de Argelia, San Miguel y López de Micay (Cauca). Nota: Se reportaron inundaciones a la altura del municipio de López de Micay en el departamento del Cauca por desbordamiento de los ríos Sigüi, Río Guare, Río Naya y tributarios del río San Juan de Micay (22/02/2024).
	Tapaje – Dagua – Directos	Cuenca del río Saija	Probabilidad de crecientes súbitas en el río Saija y sus afluentes, aportante directo al Océano Pacífico.
	Tapaje – Dagua – Directos	Cuenca del río Timbiquí	Probabilidad de crecientes súbitas en el río Timbiquí y sus afluentes, aportante directo al Océano Pacífico. Especial atención en el municipio de Timbiquí (Cauca)
	Tapaje – Dagua – Directos	Cuenca del río Guapi	Probabilidad de crecientes súbitas en el río Guapi y sus afluentes, aportante directo al Océano Pacífico. Especial atención en el municipio de Guapi (Cauca).
	Tapaje – Dagua – Directos	Cuenca del río Iscuandé	Probabilidad de crecientes súbitas en el río Iscuandé y sus afluentes, aportante directo al Océano Pacífico. Especial atención en el municipio de Santa Bárbara Iscuandé (Nariño).
	Tapaje – Dagua – Directos	Cuenca del río Tapaje	Probabilidad de crecientes súbitas en el río Tapaje y sus afluentes, el cual drena sus aguas al Océano Pacífico en el departamento de Nariño.

Actualización: 05 de marzo de 2024 12:00 HLC



Alerta	Zona Hidrográfica	Subzona o Cuenca Hidrográfica	Descripción de la alerta hidrológica
	Patía	Cuenca alta del río Patía	Probabilidad de crecientes súbitas en el Alto Patía y sus afluentes, particularmente en los ríos Timbío, Quilcacé y Guabas, y las quebradas Sachamates, San Gandinga, Las Tallas y El Águila. Se recomienda especial atención en los municipios de El Tambo, Patía, Mercaderes y Balboa (Cauca), y Leiva (Nariño).
	Patía	Cuenca del río Guachicono	Probabilidad de crecientes súbitas en el río Guachicono y sus afluentes, especialmente en los ríos San Pedro, Mazamorra y Pancitará, y las quebradas San Gandinga, Salinas, Cascadas y Buenavista. Especial atención en los municipios de Almaguer, Sucre, Mercaderes y Bolívar, La Sierra, San Sebastián y La Vega (Cauca).
	Patía	Cuenca del río Mayo	Probabilidad de incremento en los niveles del río Mayo, aportante al alto Patía al nororiente del departamento de Nariño. Especial atención en el municipio de San Pablo (Nariño).
	Patía	Cuenca río Juananbú	Probabilidad de creciente súbita en el río Juananbú y sus afluentes (aportantes al Alto Patía - Nariño), especialmente el río Pasto y la quebrada El Rojo. Se recomienda especial atención en los municipios de Pasto, San Bernardo y Chachagüi (Nariño).
	Patía	Cuenca del río Guáitara	Probabilidad de crecientes súbitas en el río Guáitara y sus aportantes. Especial atención en los municipios de Santacruz, Yacuanquer y El Tambo (Nariño).
	Patía	Cuenca del río Telembí	Probabilidad de crecientes súbitas en el río Telembí y sus afluentes. Se recomienda especial atención en los municipios de Barbacoas y Mallama (Nariño).

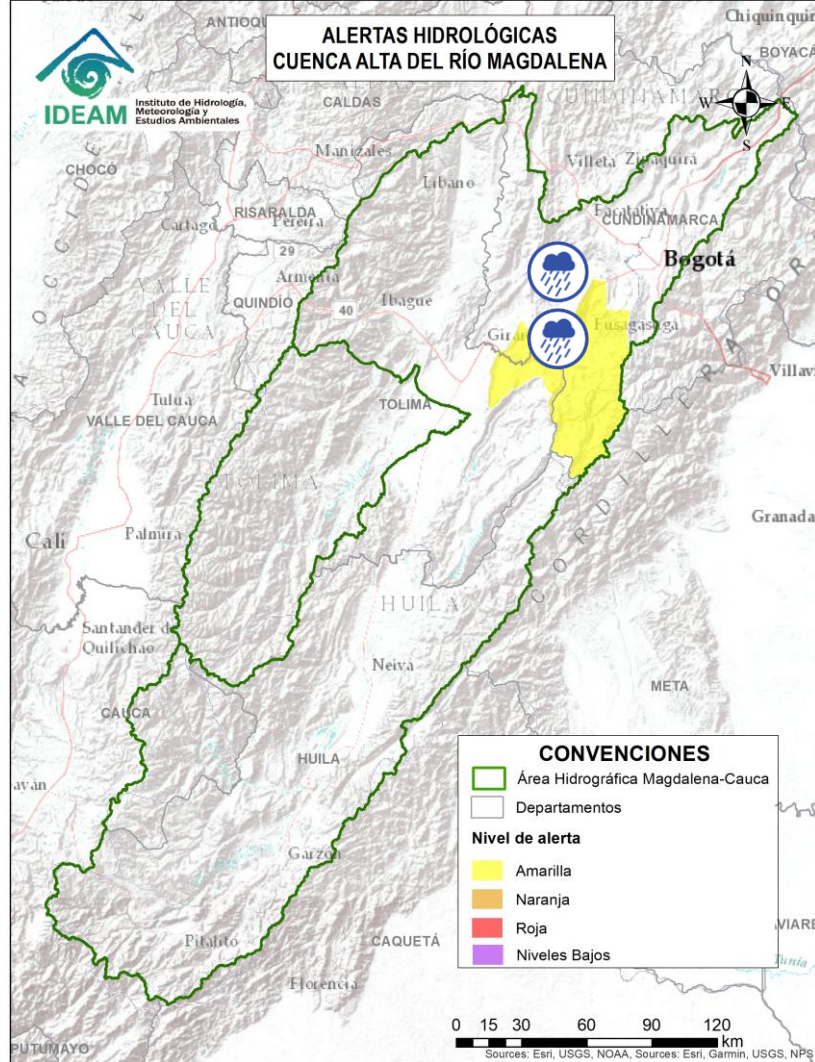
Actualización: 05 de marzo de 2024 12:00 HLC



Alerta	Zona Hidrográfica	Subzona o Cuenca Hidrográfica	Descripción de la alerta hidrológica
	Patía	Cuenca media del río Patía	Probabilidad de incrementos en los niveles en la cuenca media del río Patía y sus afluentes. Especial atención en los municipios de Cumbitara, El Charco, El Rosario, Leiva, Los Andes (Sotomayor), Magüí (Payán), Policarpa (Nariño).
	Patía	Cuenca baja del río Patía	Probabilidad de incrementos en los niveles de la parte baja del río Patía y sus afluentes, el cual descarga sus aguas al océano Pacífico en el departamento de Nariño. Estar atentos en Bocas de Satinga.
	Mira	Cuenca del río Mira	Incrementos súbitos en el río Mira y sus afluentes, tales como, los ríos Guiza, San Juan y Chagüi. Se recomienda especial atención a la altura de los municipios de Barbacoas, Ricaurte y Tumaco (Nariño).



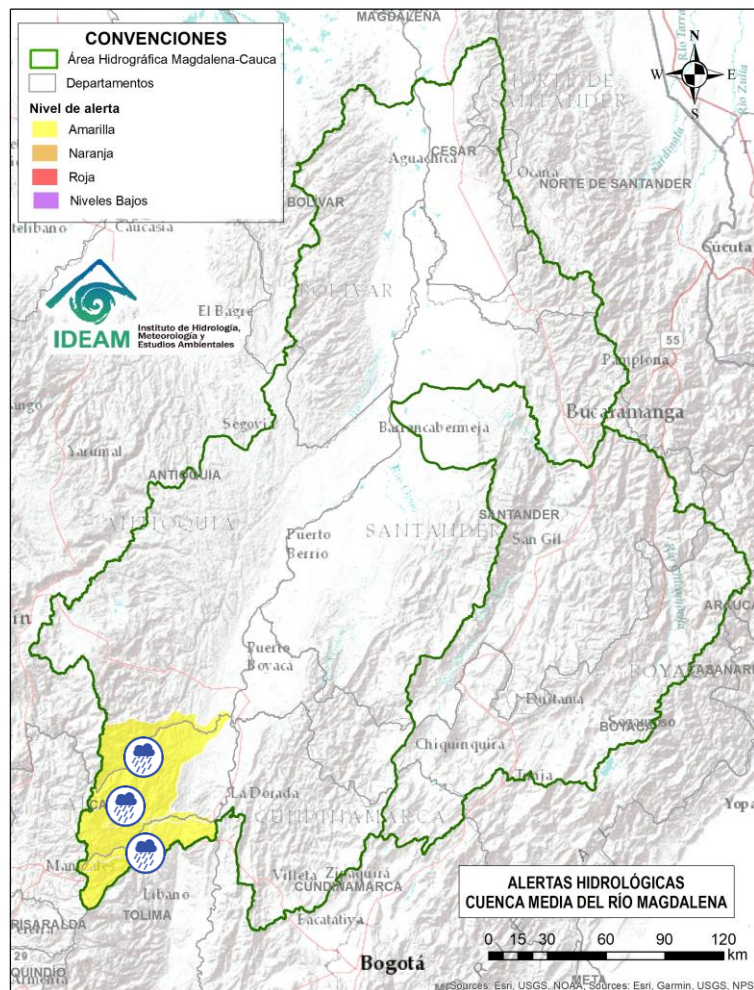
Actualización: 05 de marzo de 2024 12:00 HLC



Alerta	Zona Hidrográfica	Subzona o Cuenca Hidrográfica	Descripción de la alerta hidrológica
	Alto Magdalena	Río Magdalena	Niveles bajos del río Magdalena a la altura del municipio de Nariño (Cundinamarca).
	Alto Magdalena	Cuenca de los ríos Yaguará e Iquirá	Niveles bajos del río Yaguará a la altura del municipio de Yaguará (Huila).
	Alto Magdalena	Cuenca del río Prado	Niveles bajos en los ríos Cunday, Cunde y Negro, afluentes al embalse de Prado. Especial atención en los municipios de Cunday, Villarrica y Prado (Tolima).
	Saldaña	Cuenca del río Atá	Niveles bajos en el río Atá, aportante al Alto Saldaña, a la altura del municipio de Planadas (Tolima).
	Alto Magdalena	Cuenca del río Sumapaz	Probabilidad de creciente súbita en el río Sumapaz, especialmente a su paso por el municipio de Pandi estación La Playa, se prevé igual condición en sus afluentes, tales como, los ríos Cuja y Subía y las quebradas La Arenosa, La Lejía y Sabaneta. Se recomienda especial atención en los municipios de Ricuarte, Cabrera, Pandi, Melgar, Arbeláez y Sylvania (Cundinamarca) y Carmen de Apicalá (Tolima).
	Alto Magdalena	Cuenca del río Coello	Niveles bajos del río Coello a la altura del municipio de Ibagué (Tolima), igual condición, se observa en su tributario el río Combeima.
	Alto Magdalena	Cuenca Baja del río Bogotá	Probabilidad de crecientes en la Quebrada La Viciosa afluente del río Calandaima, tributario del río Bogotá. Estar atento al municipio de Viotá y Apulo (Cundinamarca), parte baja del río Bogotá.



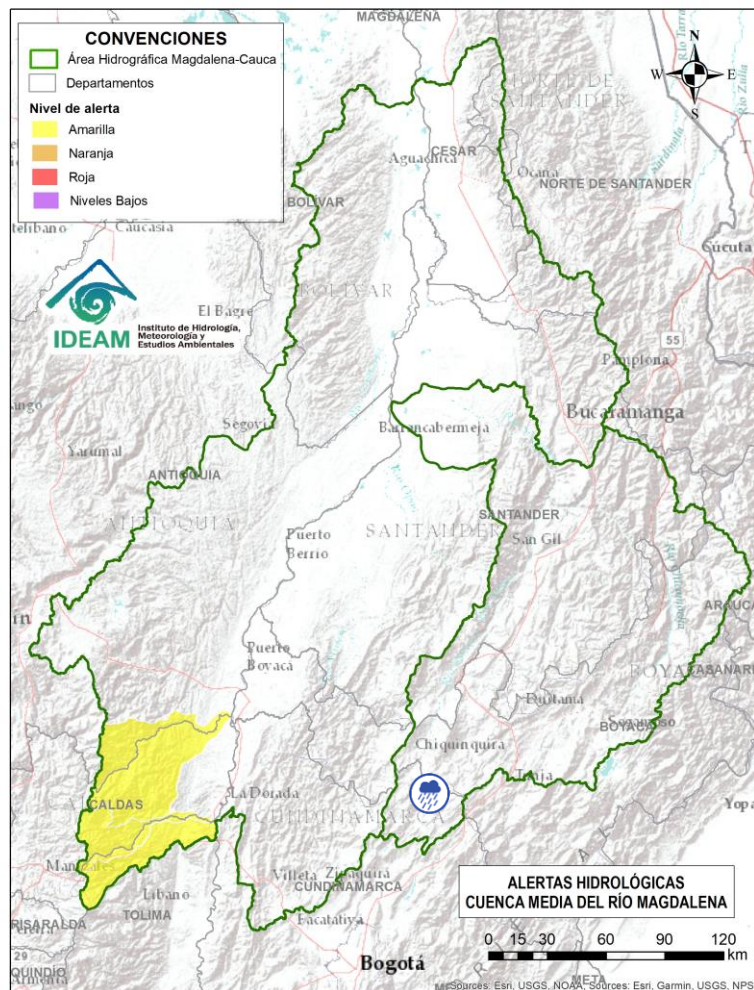
Actualización: 05 de marzo de 2024 12:00 HLC







Alerta	Zona Hidrográfica	Subzona o Cuenca Hidrográfica	Descripción de la alerta hidrológica
	Medio Magdalena	Medio Magdalena	Niveles bajos del río Magdalena en el tramo comprendido entre los municipios de Honda (Tolima) y Puerto Berrio (Antioquia).
	Medio Magdalena	Cuenca del río Gualí	Probabilidad de crecientes súbitas en el río Gualí y sus afluentes, especialmente en el río San Juan. Especial atención en los municipios de Fresno (Tolima), Mariquita (Tolima), Pensilvania (Caldas), Casablanca (Tolima) y Samaná (Caldas).
	Medio Magdalena	Cuenca del río Guarinó	Probabilidad de crecientes súbitas en la cuenca del río Guarinó, especialmente en la quebrada San Antonio y el río Perrillo. Especial atención en el municipio de Manzanares (Caldas).
	Medio Magdalena	Cuenca del río La Miel (Samaná)	Probabilidad de crecientes súbitas en la cuenca del río La Miel, especialmente en sus aportantes. Especial atención en los municipios de Marquetalia, Samaná, Pensilvania, Norcasia (Caldas), Argelia, Nariño y Sonsón (Antioquia).
	Medio Magdalena	Cuenca del río San Bartolo	Niveles bajos del río Volcán a la altura del municipio de Vegachi (Antioquia).
	Medio Magdalena	Cuenca del río Negro	Niveles bajos del río Negro a la altura de los municipios de Nimaima, el Peñón (Cundinamarca) y Puerto Boyacá (Boyacá).



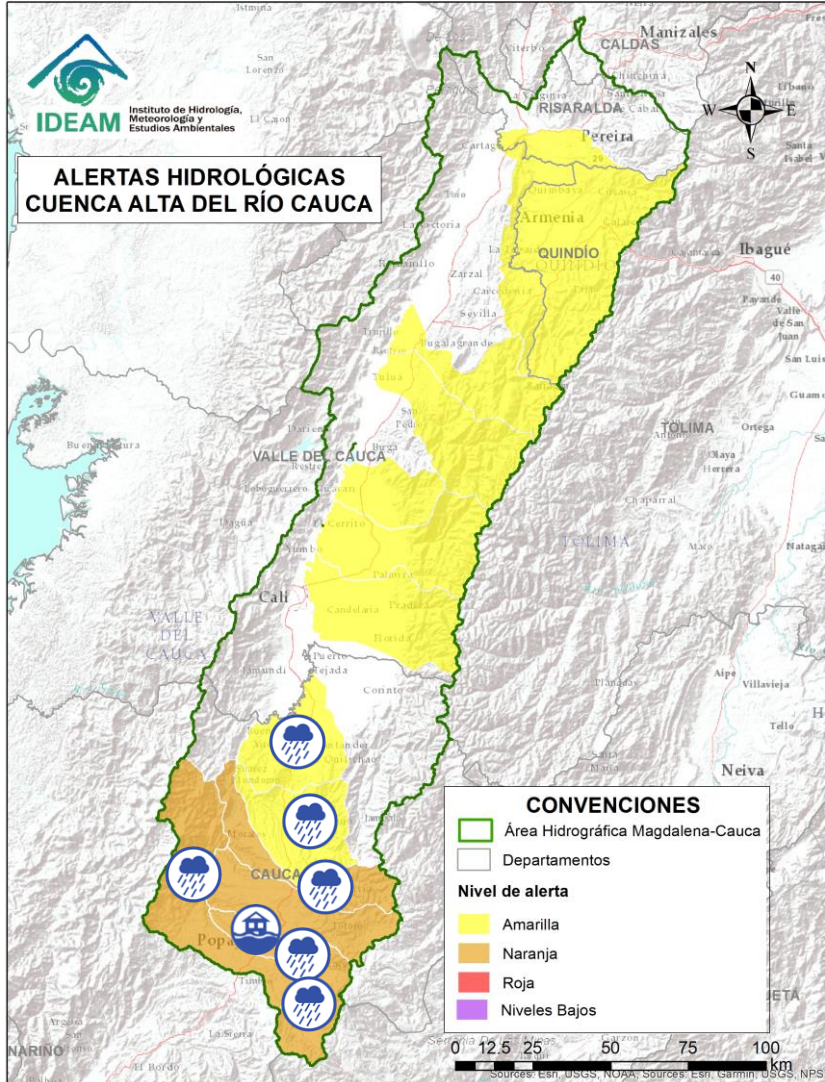
Actualización: 05 de marzo de 2024 12:00 HLC



Alerta	Zona Hidrográfica	Subzona o Cuenca Hidrográfica	Descripción de la alerta hidrológica
	Sogamoso	Río Suárez	Niveles bajos en el río Suárez y sus afluentes, como los ríos Monquirá y Cane, a la altura de los municipios de Monquirá, Vila de Leyva, Gachantivá (Boyacá), Barbosa y San Benito (Santander).
	Sogamoso	Cuenca alta del río Suárez	Probabilidad de crecientes súbitas en la parte alta del río Suárez y sus afluentes, especialmente en los ríos Cane, Monquirá, Jupal, Cedaba y las quebradas La Honda y Favitera. Se recomienda especial atención a la altura de los municipios de Sutatausa, Ubaté, Cucunubá, Fúquene, Guachetá, Susa, Simijaca y Carmen de Carupa.
	Sogamoso	Río Chicamocha	Niveles bajos en la parte alta del río Chicamocha y sus aportantes a la altura de los municipios de Duitama, Sotaquirá, Sogamoso, Paipa, Tibasosa, Chivatá, Combita, Firavitoba, Iza, Motavita, Oicatá, Soracá y Tuta (Boyacá).
	Medio Magdalena	Directos al Magdalena (Brazo Morales)	Niveles bajos en el río Magdalena entre los municipios de Yondó (Antioquia), Barrancabermeja, Puerto Wilches (Santander) y Gamarra (Cesar).



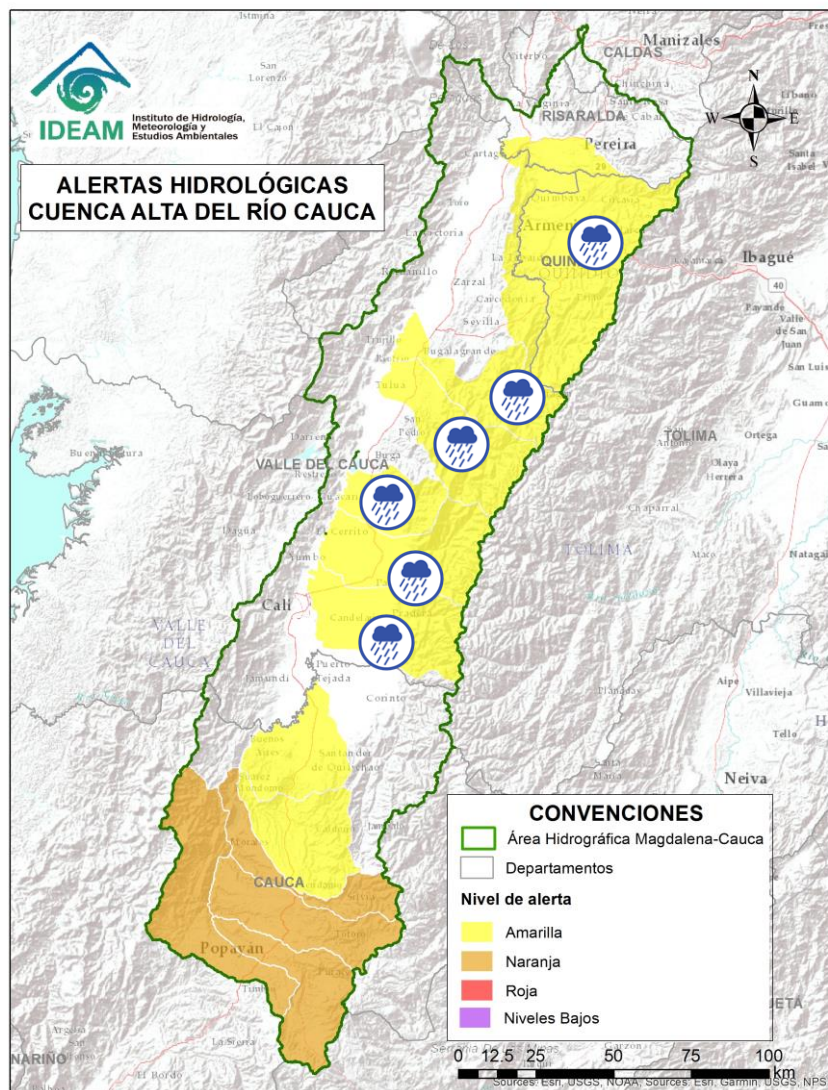
Actualización: 05 de marzo de 2024 12:00 HLC




Alerta	Zona Hidrográfica	Subzona o Cuenca Hidrográfica	Descripción de la alerta hidrológica
	Cauca	Alto Río Cauca	Probabilidad de crecientes súbitas en la SZH del Alto Cauca, especialmente en el río San Francisco en el municipio de Puracé (Cauca), también en el río Piedras y la quebrada Pubus en el municipio de Popayán (Cauca).
	Cauca	Alto Río Cauca	Alerta puntual: Inundación por desbordamiento de afluentes hídricas en el municipio de Popayán (01/03/2024).
	Cauca	Cuenca del río Salado	Probabilidad de crecientes súbitas en la cuenca del río Salado y sus afluentes como el río Negro (Cauca). Especial atención entre los municipios de El Tambo, Sotaró y Puracé (Cauca). Nota: Se reportó creciente súbita en el sector Los Cedros en el municipio de Sotaró en el departamento del Cauca (24/02/2024).
	Cauca	Cuenca del río Palacé	Probabilidad de crecientes súbitas en el río Palacé y sus afluentes (aportante al Alto Cauca). Especial atención en los municipios de Totoró, Popayán y Cajibío (Cauca).
	Cauca	Cuenca del río Piendamó	Probabilidad de crecientes súbitas en la cuenca del río Piendamó, especialmente en la quebrada Manchay. Se recomienda especial atención en los municipios de Silvia, Piendamó, Morales y Suárez (Cauca).
	Cauca	Cuenca del río Ovejas	Probabilidad de crecientes súbitas en la cuenca del río Ovejas, especialmente en los municipios de Caldoño y Piendamó (Cauca).
	Cauca	Cuenca del río Quinamayo	Probabilidad de crecientes súbitas en el río Quinamayo, Quilichao y aportantes. Especial atención en los municipios de Caloto y Santander de Quilichao (Cauca).



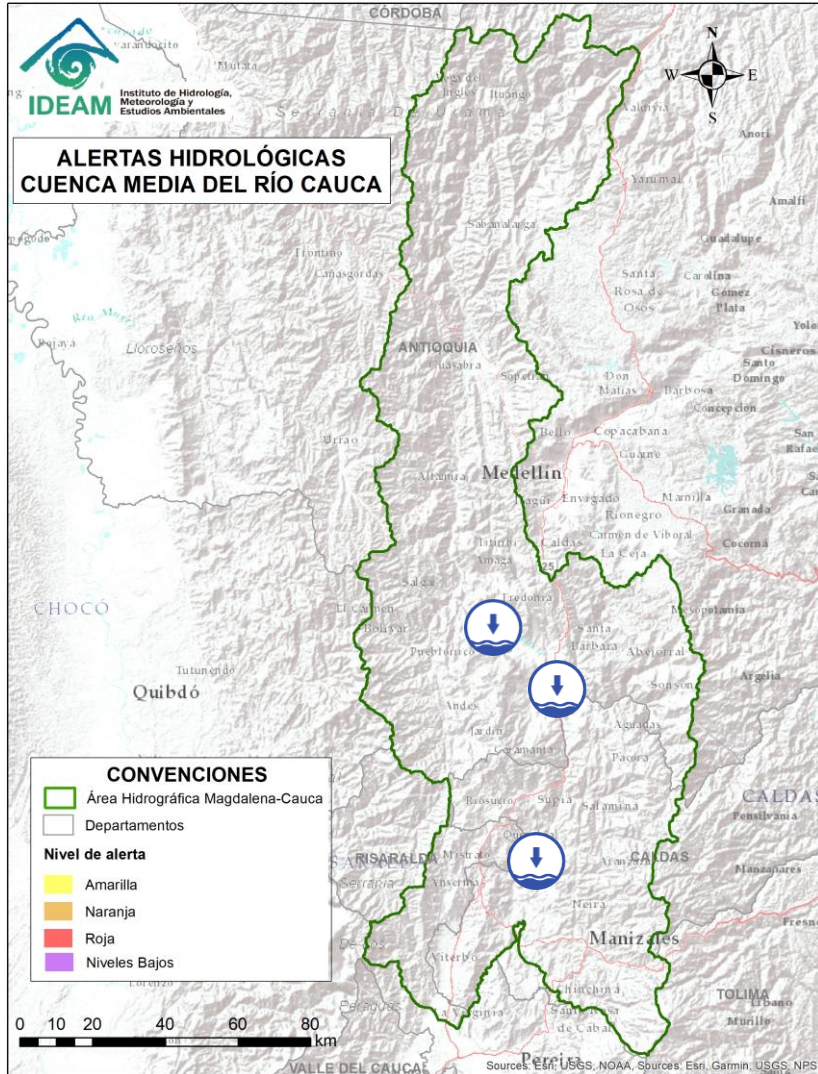
Actualización: 05 de marzo de 2024 12:00 HLC



Alerta	Zona Hidrográfica	Subzona o Cuenca Hidrográfica	Descripción de la alerta hidrológica
	Cauca	Cuencas de los ríos Guachal, Bolo, Fraile y Párraga	Probabilidad de crecientes súbitas en las cuencas de los ríos Guachal, Bolo, Fraile, Párraga y sus afluentes, aportantes al río Cauca en el departamento Valle del Cauca. Especial atención en los municipios de Florida, Pradera, Candelaria y Palmira.
	Cauca	Cuencas de los ríos Amaime y Cerrito	Probabilidad de crecientes súbitas en los ríos Amaime, Cerrito y sus afluentes como el río Nima (departamento de Valle del Cauca). Especial atención en el municipio de Palmira, Valle del Cauca.
	Cauca	Cuencas de los ríos Guabas, Sabaletas y Sonso	Probabilidad de crecientes súbitas en las cuencas de los ríos Guabas, Sabaletas, Sonso y sus afluentes. Especial atención en los municipios de Ginebra y Guacarí (departamento de Valle del Cauca).
	Cauca	Cuencas de los ríos Tuluá y Morales	Probabilidad de crecientes súbitas en las cuencas de los ríos Tuluá y Morales, entre otros aportantes al río Cauca en el departamento del Valle del Cauca. Especial atención en el río San Pedro.
	Cauca	Cuencas del río Bugalagrande	Probabilidad de creciente súbita en el río Bugalagrande y sus afluentes (departamento de Valle del Cauca). Especial atención a la altura del municipio de Andalucía.
	Cauca	Río Cauca	Niveles bajos en el río Cauca en el tramo entre La Victoria (Valle del Cauca) y La Virginia (Risaralda).
	Cauca	Cuenca del río La Vieja	Probabilidad de crecientes súbitas en el río La Vieja y sus afluentes, especialmente en los ríos Verde (municipios de Córdoba y Buenavista) y Quindío (municipios de Calarcá y Salento), río Lejos y la quebrada La Iglesia (municipio de Pijao). Se recomienda especial atención en los municipios de Tebaida, Pijao, Génova, Armenia, Calarcá y Salento (Quindío), Caicedonia y Cartago (Valle del Cauca).



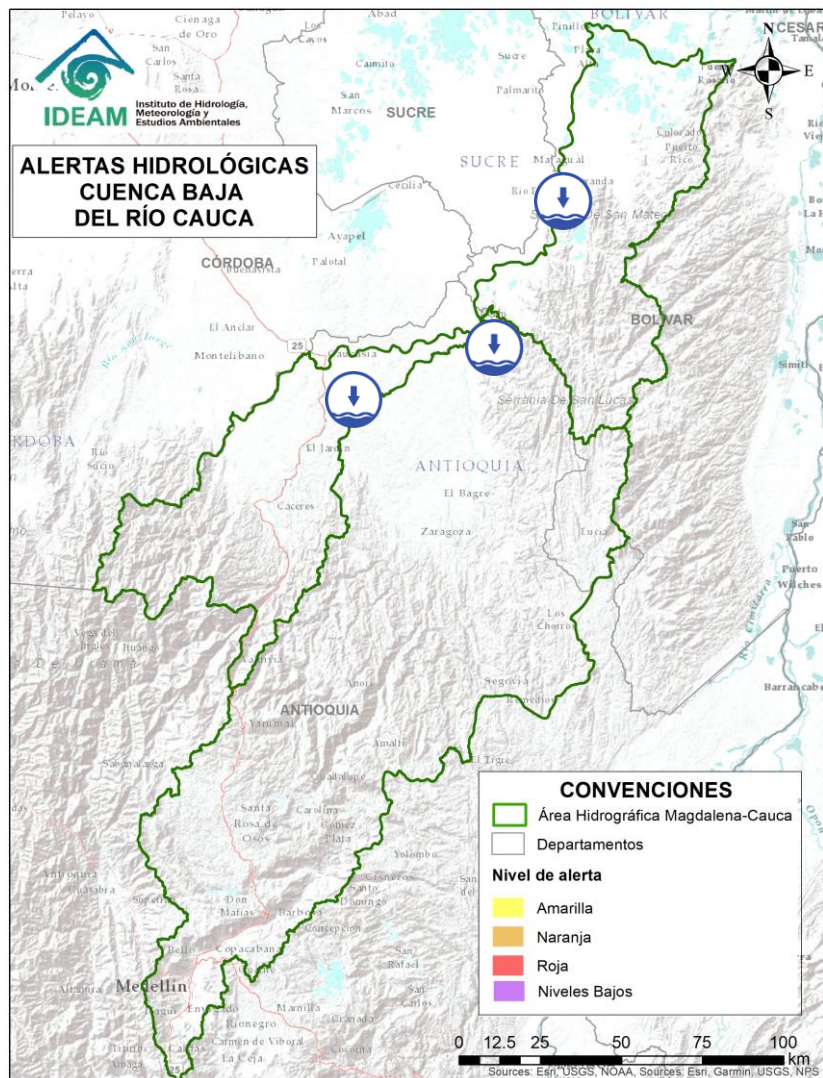
Actualización: 05 de marzo de 2024 12:00 HLC






Alerta	Zona Hidrográfica	Subzona o Cuenca Hidrográfica	Descripción de la alerta hidrológica
	Cauca	Río Cauca	Niveles bajos en el río Cauca en el tramo entre Marsella (Risaralda) – Neira (Caldas) y Marmato (Caldas).
	Cauca	Medio río Cauca	Niveles bajos del río Cauca en el tramo comprendido entre los municipios de La Pintada y Fredonia, en el departamento de Antioquia.
	Cauca	Medio río Cauca	Niveles bajos del río Cauca en el tramo comprendido entre los municipios de Venencia y Anzá, en el departamento de Antioquia.



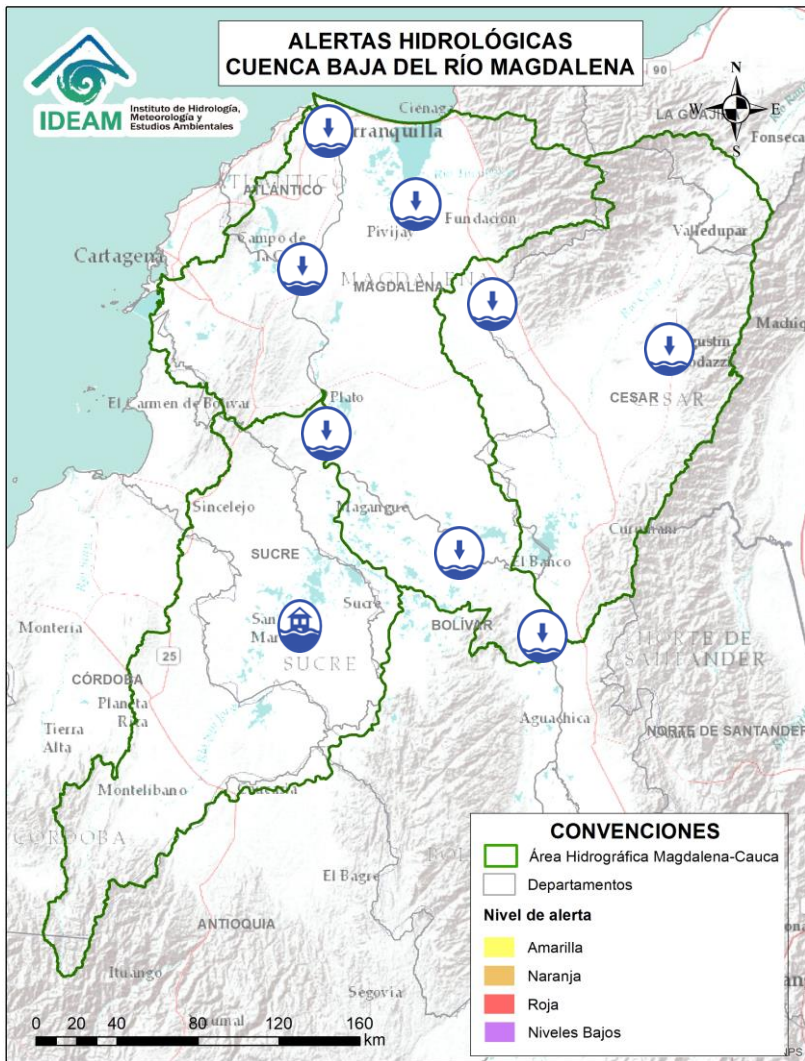
Actualización: 05 de marzo de 2024 12:00 HLC




Alerta	Zona Hidrográfica	Subzona o Cuenca Hidrográfica	Descripción de la alerta hidrológica
	Cauca	Bajo río Cauca	Niveles bajos del río Cauca entre los municipios de Caucasia y Margento, en el departamento de Antioquia.
	Nechí	Cuenca baja del río Nechí y sus aportantes	Niveles bajos en el río Cauca a la altura del corregimiento La Esperanza del municipio de Nechí (Antioquia).
	Cauca	Directos Bajo Cauca – Magdalena. Ciénaga La Raya entre Río Nechí y Brazo de Loba	Niveles bajos del río Cauca entre los municipios de San Jacinto del Cauca y Pinillos (Bolívar).



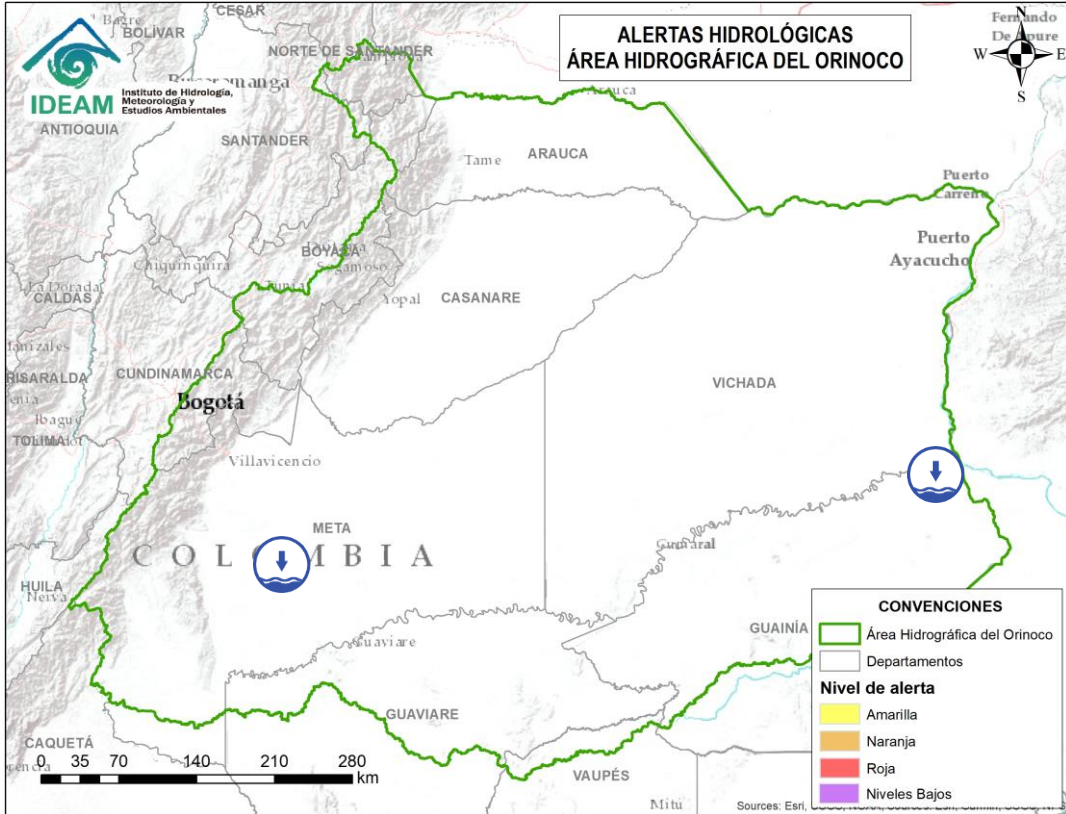
Actualización: 05 de marzo de 2024 12:00 HLC



Alerta	Zona Hidrográfica	Subzona o Cuenca Hidrográfica	Descripción de la alerta hidrológica
	Bajo Magdalena	Cuenca media del río Cesar	Niveles bajos en la cuenca media del río Cesar y en sus afluentes, en los municipios de Valledupar, San Diego y Agustín Codazzi (Cesar).
	Bajo Magdalena	Bajo Magdalena	Niveles bajos en el río Ariguaní y sus aportantes, a la altura del municipio de Puerto Bello (Cesar).
	Bajo Magdalena – Cauca – San Jorge	Bajo San Jorge – La Mojana	Nota: Tendencia al descenso en los niveles del Caño Bejuco y el Caño Rabón en Guaranda (Sucre) por el cierre de Caregato, persisten las inundaciones en los sectores de Gavaldá y Nueva Esperanza.
	Bajo Magdalena	Parte baja del río Magdalena	Niveles bajos en el río Magdalena en el tramo comprendido entre las poblaciones de La Gloria (Cesar) y El Banco (Magdalena). Se presentan restricciones a la navegabilidad en el río Magdalena en el municipio de El Banco.
	Bajo Magdalena	Directos Bajo Magdalena entre El Banco y El Plato (md)	Niveles bajos del río Magdalena entre los municipios de Pinillos, Magangué (Bolívar), y Calamar (Magdalena).
	Bajo Magdalena	Directos Bajo Magdalena entre El Banco y Plato (md)	Niveles bajos del río Magdalena entre los municipios El Banco y Plato (Magdalena).
	Bajo Magdalena	Directos Bajo Magdalena entre Calamar y desembocadura al mar Caribe (mi)	Niveles bajos del río Magdalena entre los municipios de Suán y Manatí (Atlántico).
	Bajo Magdalena	Ciénaga Grande de Santa Marta	Niveles bajos en los ríos que descienden de la Sierra Nevada de Santa Marta, tales como los ríos Sevilla, Tucurínca, Aracataca, Fundación y en sus afluentes como la quebrada Orihueca (en la parte occidente de la Sierra Nevada de Santa Marta).



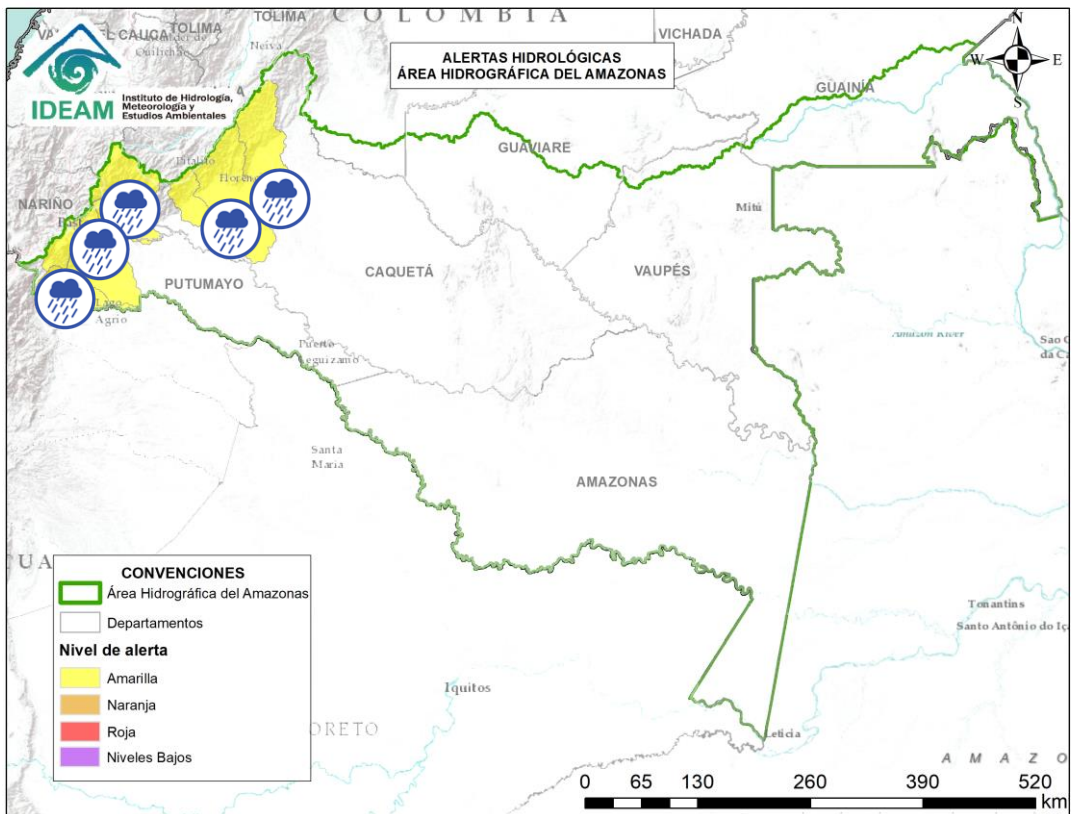
Actualización: 05 de marzo de 2024 12:00 HLC



Alerta	Zona Hidrográfica	Subzona o Cuenca Hidrográfica	Descripción de la alerta hidrológica
	Inírida	Bajo Guaviare	Niveles bajos del río Inírida a la altura del municipio de Inírida (Guainía).
	Meta	Cuenca del río Pauto	Niveles bajos en el río Pauto a la altura del municipio de Trinidad (Casanare).



Actualización: 05 de marzo de 2024 12:00 HLC



Alerta	Zona Hidrográfica	Subzona o Cuenca Hidrográfica	Descripción de la alerta hidrológica
	Caguán	Cuenca del río Guayas	Probabilidad de crecientes súbitas en el río Guayas y sus afluentes (aportante al río Caquetá). Se recomienda especial atención a la altura de los municipios de Paujil, Puerto Rico y El Doncello (Caquetá).
	Caquetá	Cuenca del río Orteguaza	Probabilidad de crecientes súbitas en el río Orteguaza y sus afluentes, los ríos Caraño y Hacha en el piedemonte caqueteño, a la altura del municipio de Florencia (Caquetá). Se recomienda especial atención en las ciudades de Florencia, Morelia y Paujil.
	Caquetá	Cuenca del río Pescado	Probabilidad de crecientes súbitas en el río Pescado y sus afluentes en el piedemonte caqueteño. Se recomienda especial atención en los municipios de Albania, Valparaíso y Belén de los Andaquíes.
	Caquetá	Cuenca alta del río Caquetá	Probabilidad de crecientes súbitas en la cuenca alta del río Caquetá, se recomienda especial atención en el río Mocoa y sus afluentes los ríos Rumiyaco, Tarauquita, Pepino, Sangoyaco, Dantayaco y Mulato, entre otros aportantes a la cuenca alta del río Caquetá. Igual atención al río Inchiyaco y Tambor en el municipio de Piamonte (Cauca).
	Putumayo	Cuenca alta del río Putumayo	Probabilidad de incrementos en los niveles del río Putumayo en su recorrido por Puerto Asís y en sus afluentes localizados en su cuenca alta, principalmente en los ríos Guamuez (Vereda El Tigre), Orito y Patascoy (municipio de Orito) y Sucio (municipio de Puerres) en el departamento de Putumayo.
	Putumayo	Cuenca del río San Miguel	Probabilidad de crecientes súbitas en el río San Miguel y sus afluentes como la quebrada La Hormiga. Especial atención en los municipios de Ipiales (Nariño), Valle de Guamuez y San Miguel.



RESUMEN

Debido a las precipitaciones de los últimos días, se presenta saturación de humedad en los suelos, que dan origen a diferentes niveles de probabilidad para la ocurrencia de deslizamientos de tierra, en zonas de ladera y alta pendiente:

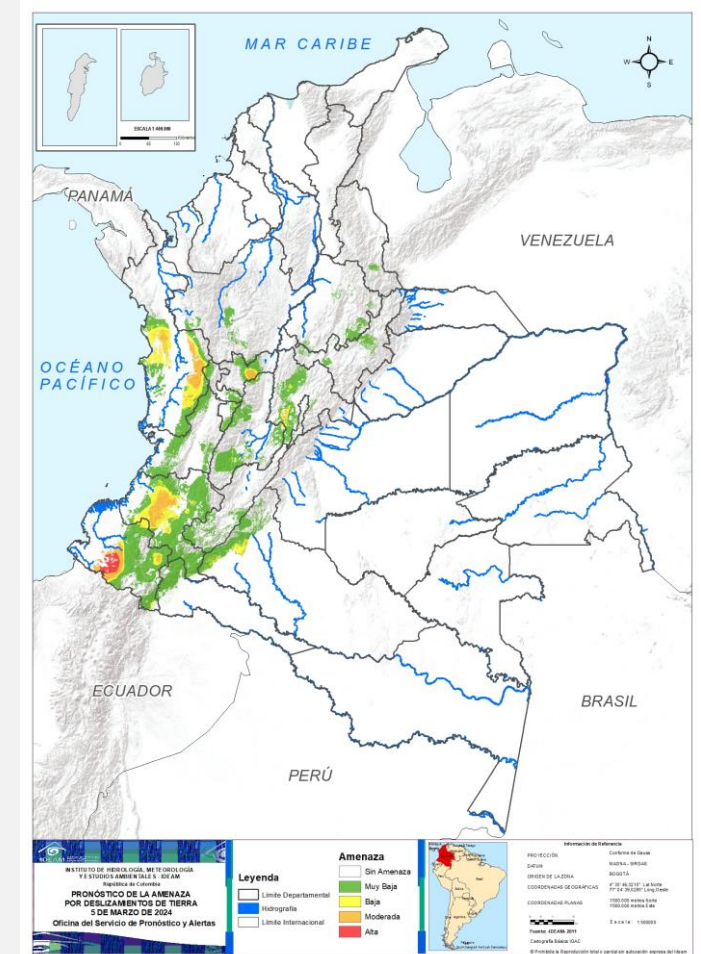
Alta: Para algunos municipios de los departamentos de Caldas, Cauca, Chocó, Cundinamarca, Nariño, Quindío, Tolima.

Moderada: Para algunos municipios de los departamentos de Antioquia, Boyacá, Caldas, Caquetá, Cauca, Chocó, Cundinamarca, Nariño, Putumayo, Quindío, Risaralda, Tolima.

Baja: Para algunos municipios de los departamentos de las regiones Andina, Pacífica y Amazonía.

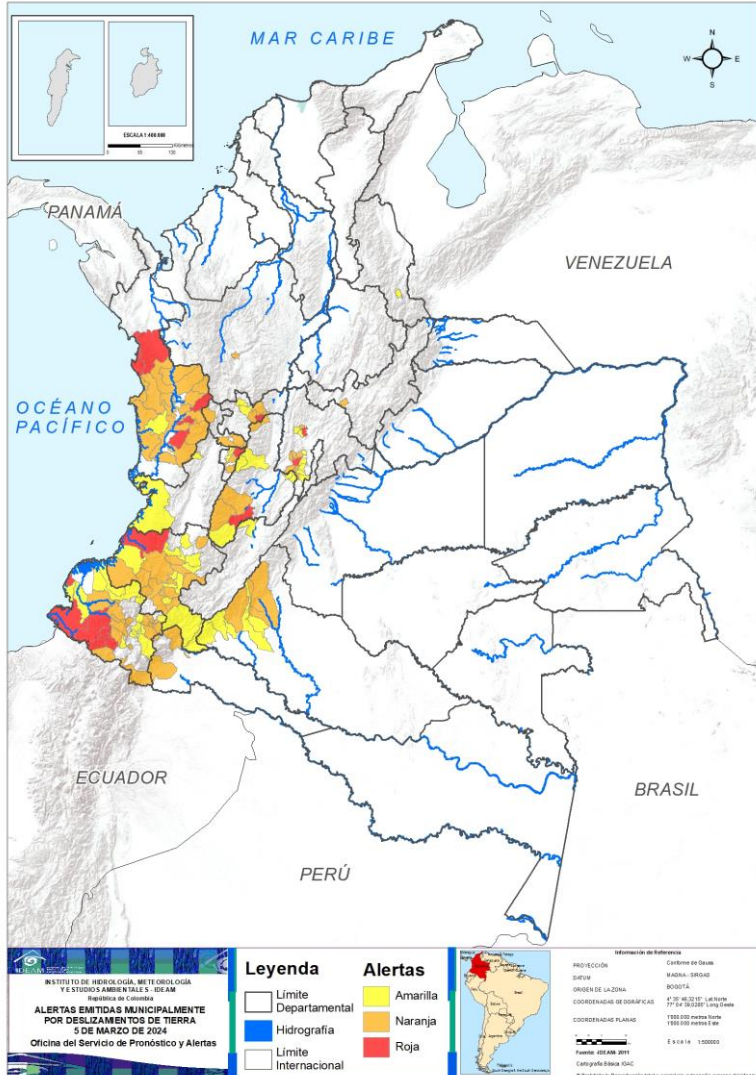
En el apartado específico de este informe para cada región, se encuentra información detallada de los niveles de alerta en cada municipio.

Mapa de Pronóstico de la Amenaza por Deslizamientos de Tierra

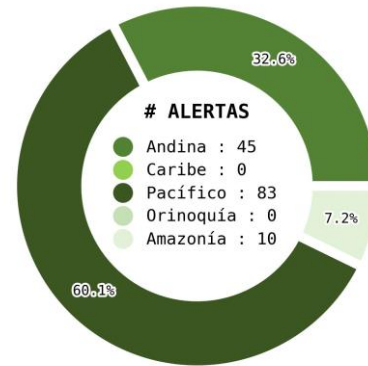




Actualización: 05 de marzo de 2024 | 12:00 HLC



Municipios por regiones:



TOTAL MUNICIPIOS : 138
FECHA : 2024-03-05

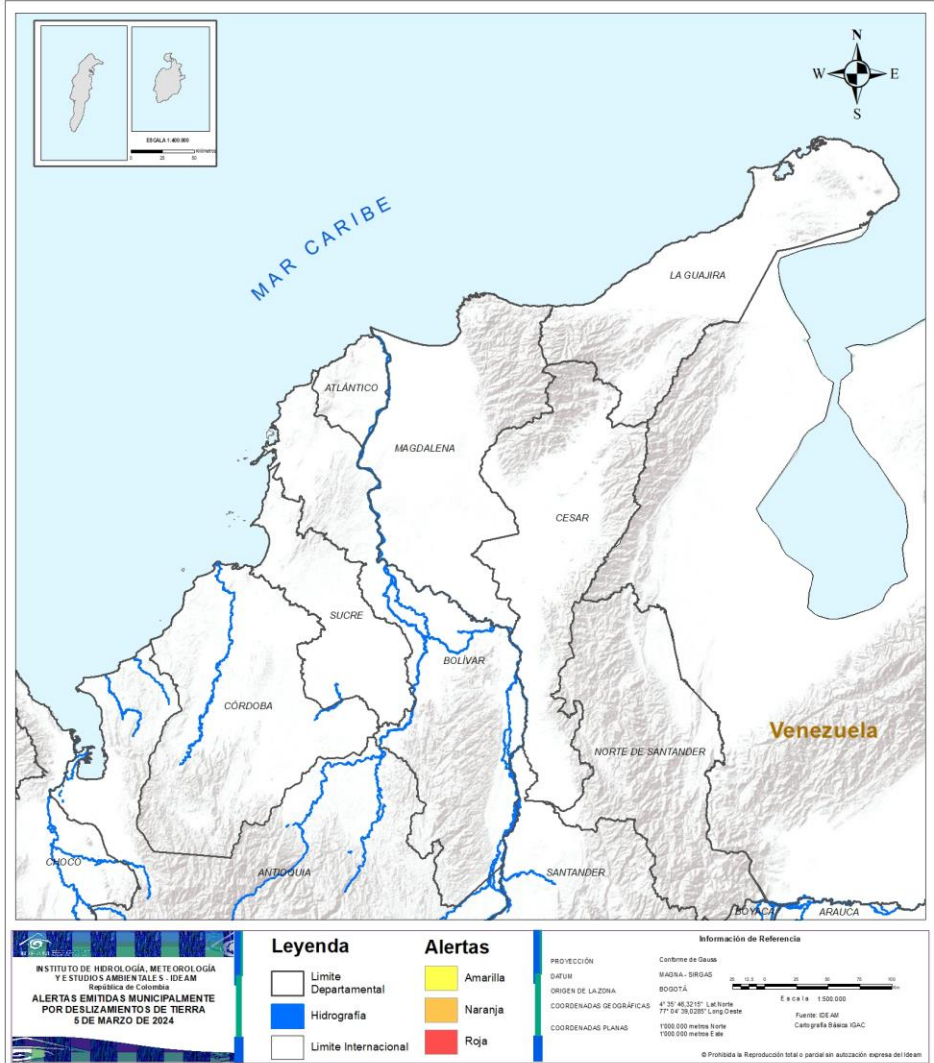
DEPARTAMENTO	#
CHOCÓ	5
NARIÑO	4
CUNDINAMARCA	2
CALDAS	1
CAUCA	1
QUINDÍO	1
TOLIMA	1
TOTAL	15

DEPARTAMENTO	#
NARIÑO	16
CHOCÓ	15
CAUCA	14
CUNDINAMARCA	7
TOLIMA	4
CALDAS	3
CAQUETÁ	3
RISARALDA	3
QUINDÍO	2
PUTUMAYO	2
ANTIOQUIA	1
BOYACÁ	1
TOTAL	71

DEPARTAMENTO	#
NARIÑO	13
CAUCA	12
CUNDINAMARCA	7
TOLIMA	5
CAQUETÁ	5
QUINDÍO	3
CALDAS	2
VALLE DEL CAUCA	2
CHOCÓ	1
HUILA	1
NORTE DE SANTANDER	1
TOTAL	52

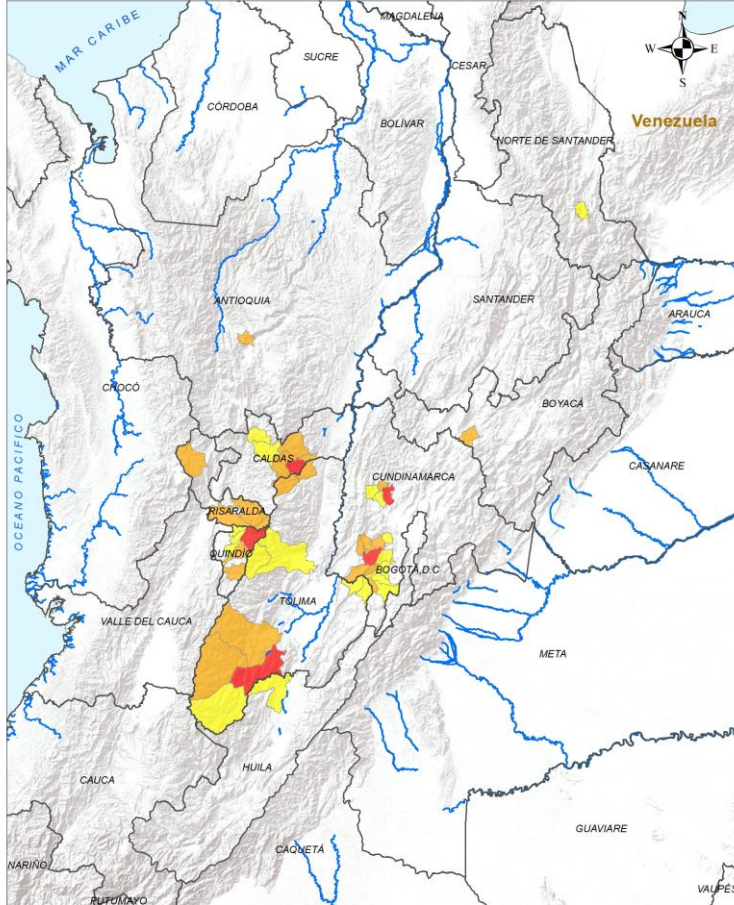


REGIÓN CARIBE





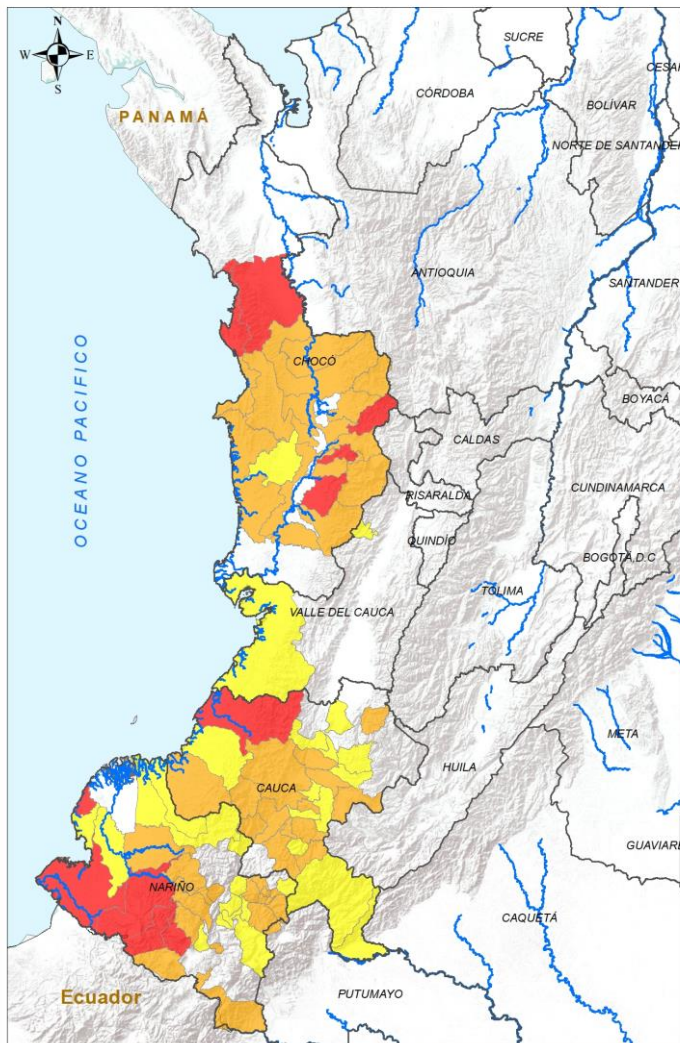
REGIÓN ANDINA



ALERTA	SITIOS PARA LOS CUALES SE GENERA LA ALERTA
	CALDAS : Manzanares. CUNDINAMARCA : La Vega, Viotá. QUINDÍO : Salento. TOLIMA : Ataco.
	ANTIOQUIA : Bello. BOYACÁ : Ráquira. CALDAS : Marquetalia, Marulanda, Pensilvania. CUNDINAMARCA : Anapoima, Apulo, El Colegio, Nilo, Nocaima, Pandi, Tibacuy. QUINDÍO : Calarcá, Pijao. RISARALDA : Pereira, Pueblo Rico, Santa Rosa De Cabal. TOLIMA : Chaparral, Fresno, Herveo, Rioblanco.
	CALDAS : Pácora, Salamina. CUNDINAMARCA : Arbeláez, Fusagasugá, San Antonio Del Tequendama, San Bernardo, Sasaima, Silvania, Villeta. HUILA : Aipe. NORTE DE SANTANDER : Pamplonita. QUINDÍO : Armenia, Circasia, Filandia. TOLIMA : Cajamarca, Ibagué, Icononzo, Melgar, Planadas.



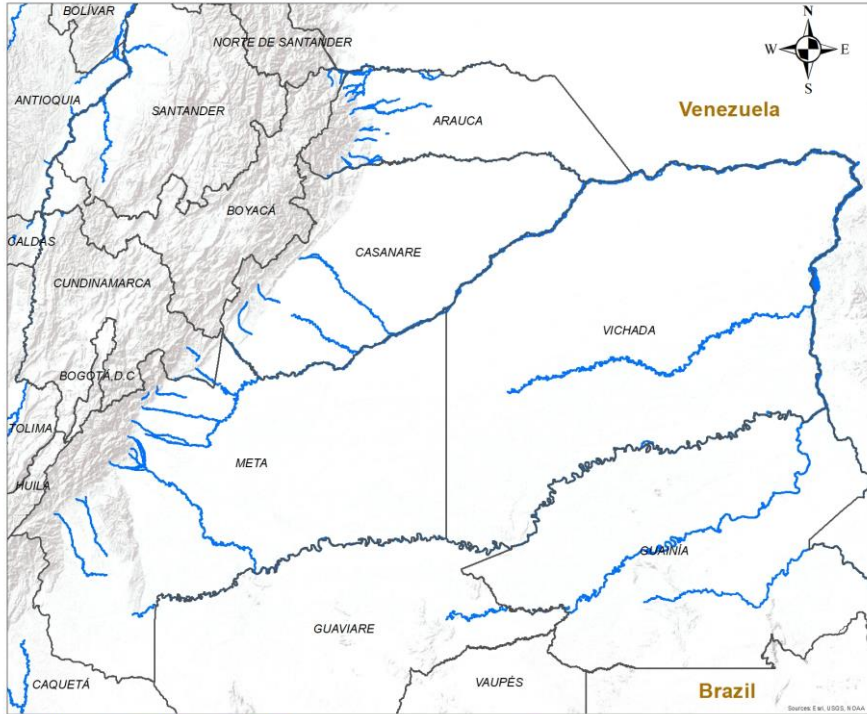
REGIÓN PACÍFICO



ALERTA	SITIOS PARA LOS CUALES SE GENERA LA ALERTA
	CAUCA : López De Micay. CHOCÓ : Bagadó, Bahía Solano, Bojayá, Nóvita, Río Iró. NARIÑO : Barbacoas, Mallama, Ricaurte, San Andrés De Tumaco.
	CAUCA : Argelia, Balboa, Bolívar, Cajibío, El Tambo, Guapi, La Vega, Patía, Popayán, Puracé, Rosas, San Sebastián, Sucre, Toribio. CHOCÓ : Alto Baudó, Bajo Baudó, Condoto, Cértegui, El Cantón Del San Pablo, El Carmen De Atrato, Istmina, Lloró, Medio Atrato, Nuquí, Quibdó, Río Quito, San José Del Palmar, Sipí, Tadó. NARIÑO : Albán, Arboleda, Buesaco, Cumbal, El Tablón De Gómez, Imués, Ipiales, La Llanada, La Unión, Los Andes, Magüí, Samaniego, San Bernardo, San Lorenzo, San Pedro De Cartago, Santacruz.
	CAUCA : Almaguer, La Sierra, Morales, Piamonte, Piendamó - Tunía, Santa Rosa, Santander De Quilichao, Silvia, Sotará Paispamba, Timbiquí, Timbío, Totoró. CHOCÓ : Medio Baudó. NARIÑO : Chachagüí, El Charco, El Tambo, Francisco Pizarro, La Cruz, La Florida, Leiva, Pasto, Roberto Payán, Sandoná, Santa Bárbara, Taminango, Túquerres. VALLE DEL CAUCA : Buenaventura, El Dovio.



REGIÓN ORINOQUÍA



CONDICIONES NORMALES

INSTITUTO DE HIDROLOGIA, METEOROLOGIA Y ESTUDIOS AMBIENTALES - IDEAM
República de Colombia
ALERTAS EMITIDAS MUNICIPALMENTE POR DESLIZAMIENTOS DE TIERRA 5 DE MARZO DE 2024

Leyenda		Alertas	
	Hidrografía		Amarilla
	Límite Departamental		Naranja
	Límite Internacional		Roja

Información de Referencia

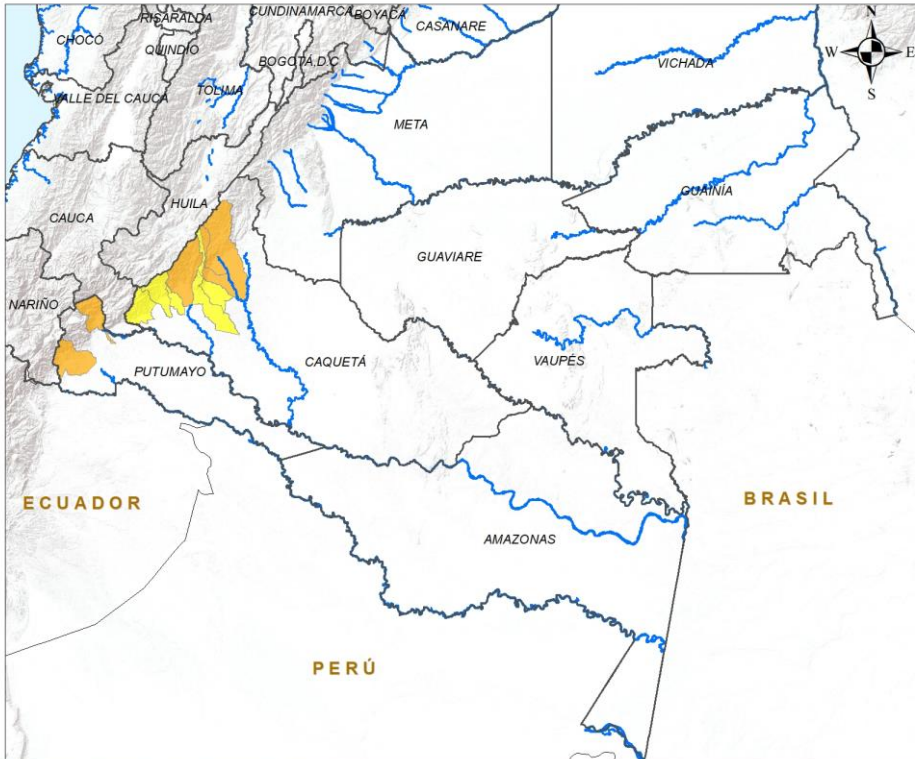
PROYECCIÓN	Conforme de Gauss
DATUM	MAGNA - SIRGAS
ORIGEN DE LA ZONA	BOGOTÁ
COORDENADAS GEOGRÁFICAS	4° 35' 46.3215" Lat. Norte 77° 04' 39.6285" Long. Oeste
COORDENADAS PLANAS	1500 000 metros Norte 1500 000 metros Este

Escala: 1:500 000
Fuente: IDEAM
Cartografía Básica IGAC

© Prohibida la Reproducción total o parcial sin autorización expresa del Ideam.



REGIÓN AMAZONÍA



ALERTA	SITIOS PARA LOS CUALES SE GENERA LA ALERTA
--------	--

	CAQUETÁ : El Doncello, Florencia, Puerto Rico. PUTUMAYO : Mocoa, Orito.
--	--

	CAQUETÁ : Belén De Los Andaquíes, El Paujíl, La Montañita, Morelia, San José Del Fragua.
--	--

INSTITUTO DE HIDROLOGÍA, METEOROLOGÍA Y ESTUDIOS AMBIENTALES - IDEAM
República de Colombia
ALERTAS EMITIDAS MUNICIPALMENTE POR DESLIZAMIENTOS DE TIERRA 5 DE MARZO DE 2024

Leyenda

- Hidrografía
- Limite Departamental
- Limite Internacional

Alertas

- Amarilla
- Naranja
- Roja

Información de Referencia

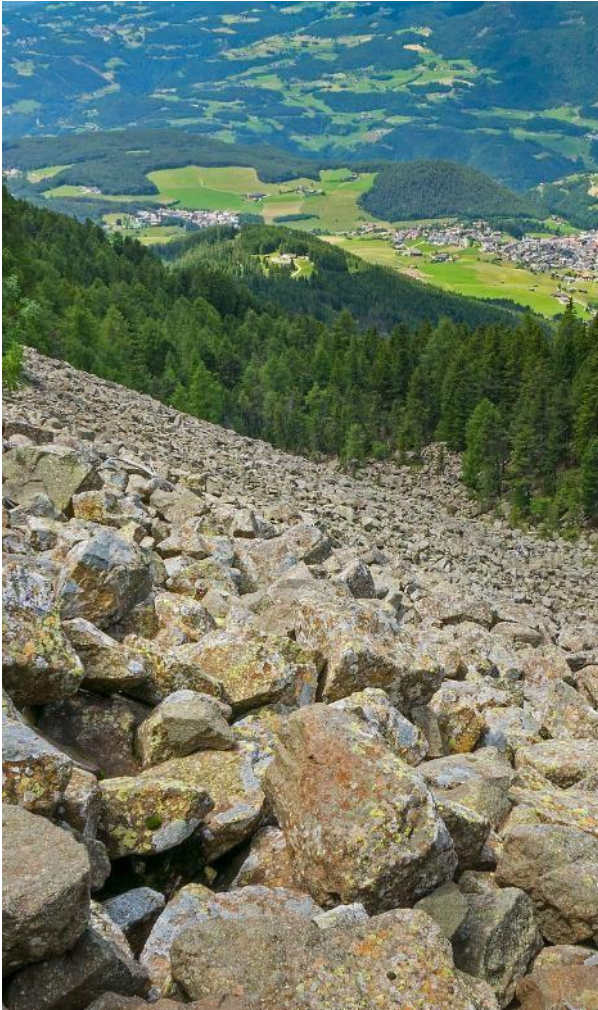
PROYECCIÓN: Conforme de Gauss
DATUM: MAGNA - SIRGAS
ORIGEN DE LA ZONA: BOGOTÁ
COORDENADAS GEOGRÁFICAS: 4° 35' 46.3215" Lat. Norte, 77° 04' 39.0285" Long. Oeste
COORDENADAS PLANAS: 1'000.000 metros Norte, 1'000.000 metros Este

Fuente: IDEAM
Cartografía Básica IGAC

© Prohibida la Reproducción total o parcial sin autorización expresa del Ideam



DEFINICIONES Y RECOMENDACIONES



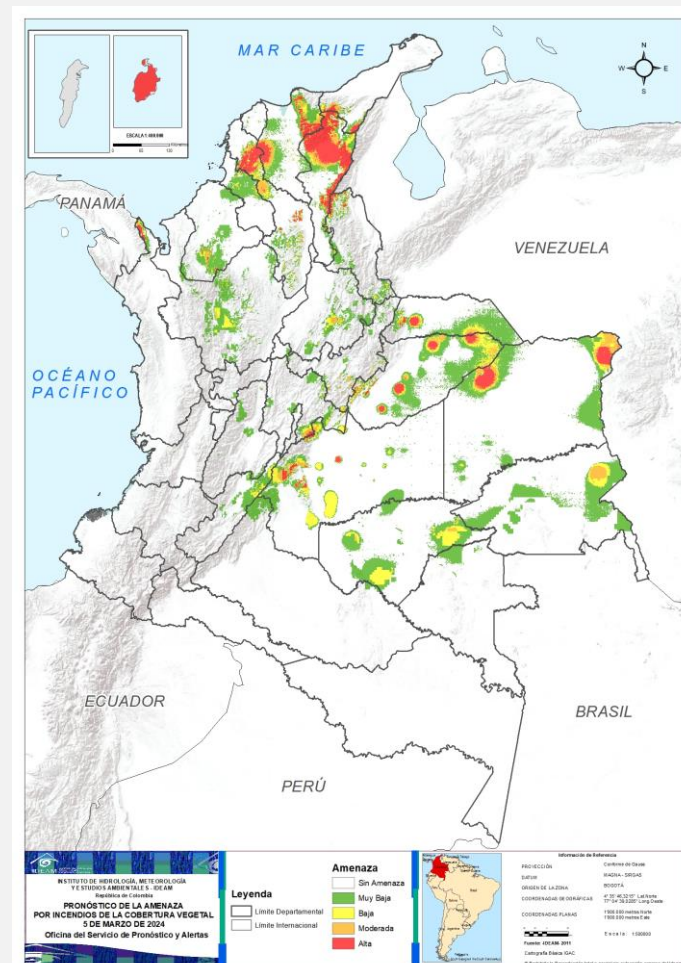
DEFINICIONES	RECOMENDACIONES
<p>DERRUMBE: Término común para referirse a diversos tipos de movimientos en masa, particularmente caídas y deslizamientos.</p> <p>DESLIZAMIENTO: Movimiento ladera abajo de una masa de suelo o roca cuyo desplazamiento ocurre predominantemente a lo largo de una superficie de falla, o de zonas relativamente delgadas con gran deformación cortante.</p> <p>TIPOS DE DESLIZAMIENTOS:</p> <p>Deslizamientos: Incluye movimientos tipo deslizamiento rotacional o deslizamiento traslacional en suelo o roca. En este grupo se pueden incluir los procesos en laderas tipo flujo que hacen parte de la zona de alimentación de flujos de detritos o flujos de lodo.</p> <p>Caídas: Incluye movimientos tipo caída en suelos o rocas. Se pueden incluir también en este tipo los movimientos tipo volcamiento.</p> <p>Flujos: En este tipo se incluyen los procesos tipo flujo de detritos, flujo de lodos o avenida torrencial (Ver numeral 1.2).</p> <p>Reptación: Término utilizado para describir movimientos lentos y extremadamente lentos (Hung et al., 2014).</p>	<ul style="list-style-type: none"> • Construya o habite en zonas seguras. • Proteja los bosques. • Evite la tala de árboles y la quema de estos. • Identifique las áreas con amenazas de deslizamientos o derrumbes. • Realice un plan de emergencia familiar. • Estudie rutas alternativas para su evacuación. • No permita que el agua se filtre en el interior de las montañas: abra zanjas, alcantarillas y cuencas firmes que permita el desagüe de agua adecuado. • Evite la acumulación de basura o desechos en suelos ya que esta no permite que el agua filtre por donde debe hacerlo, lo que hace que el terreno se desestabilice.



RESUMEN

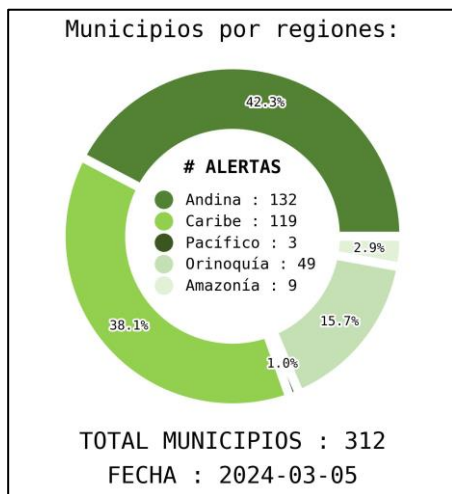
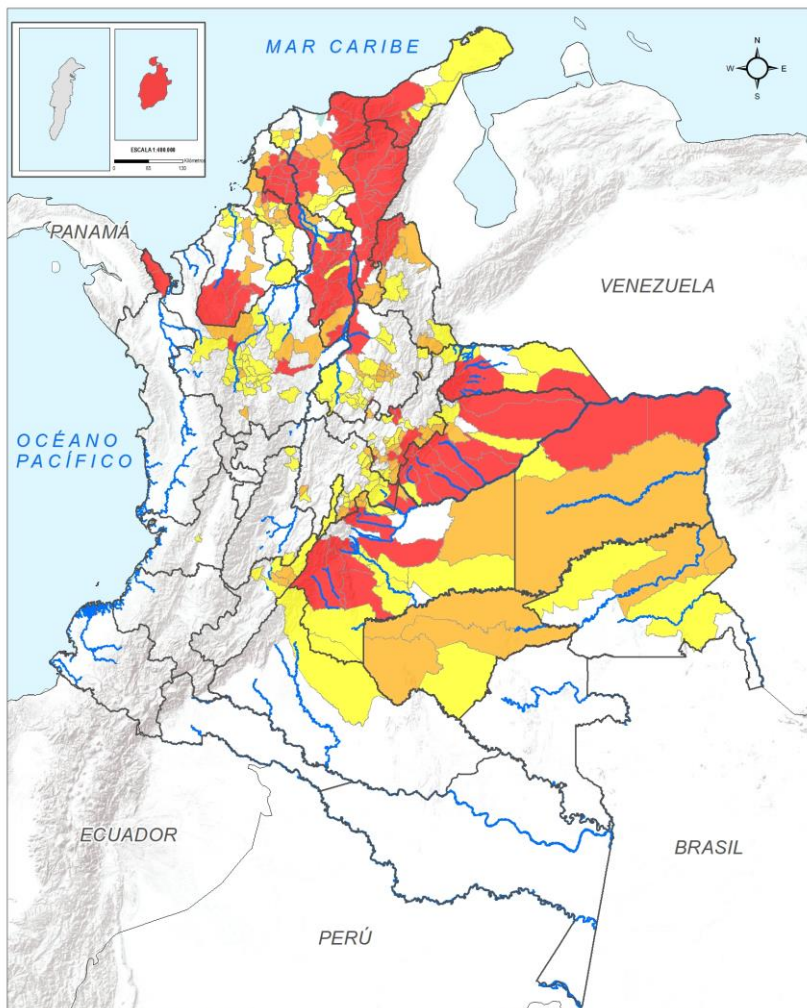
Debido a la precipitación y temperatura máxima que se han dado en los últimos días, se presentan condiciones de algún tipo de amenaza por probabilidad de ocurrencia de incendios de la cobertura vegetal en algunos sectores de las regiones Andina, Caribe, Pacífico, Orinoquía y Amazonía.

Mapa de Pronóstico de la Amenaza por Incendios de la Cobertura Vegetal





Actualización | 05 de marzo de 2024 | 12:00 HLC



DEPARTAMENTO	#
BOLÍVAR	23
CESAR	18
CASANARE	12
MAGDALENA	11
META	11
LA GUAJIRA	8
BOYACÁ	6
ARAUCA	3
CÓRDOBA	3
NORTE DE SANTANDER	3
SUCRE	3
SANTANDER	3
CHOCÓ	2
CUNDINAMARCA	2
VICHADA	2
ANTIOQUIA	2
ARCHIPIÉLAGO DE SAN ANDRÉS, PROVIDENCIA Y SANTA CATALINA	1
TOTAL	113

DEPARTAMENTO	#
BOYACÁ	14
SANTANDER	10
SUCRE	7
BOLÍVAR	6
ANTIOQUIA	6
CUNDINAMARCA	5
MAGDALENA	5
META	4
NORTE DE SANTANDER	4
CÓRDOBA	3
GUAVIARE	3
CESAR	2
GUAINÍA	2
HUILA	2
CASANARE	1
LA GUAJIRA	1
VICHADA	1
ATLÁNTICO	1
TOTAL	77

DEPARTAMENTO	#
ANTIOQUIA	26
CUNDINAMARCA	14
BOYACÁ	13
SANTANDER	13
META	8
SUCRE	6
CÓRDOBA	5
MAGDALENA	5
ATLÁNTICO	5
LA GUAJIRA	4
ARAUCA	3
CASANARE	3
NORTE DE SANTANDER	3
HUILA	3
TOLIMA	3
BOLÍVAR	2
GUAINÍA	2
VICHADA	1
CAQUETÁ	1
GUAVIARE	1
VALLE DEL CAUCA	1
TOTAL	122

INSTITUTO DE HIDROLOGÍA, METEOROLOGÍA Y ESTUDIOS AMBIENTALES - IDEAM
República de Colombia
Oficina del Servicio de Pronóstico y Alertas

Alertas

- Amarilla
- Naranja
- Roja

Legenda

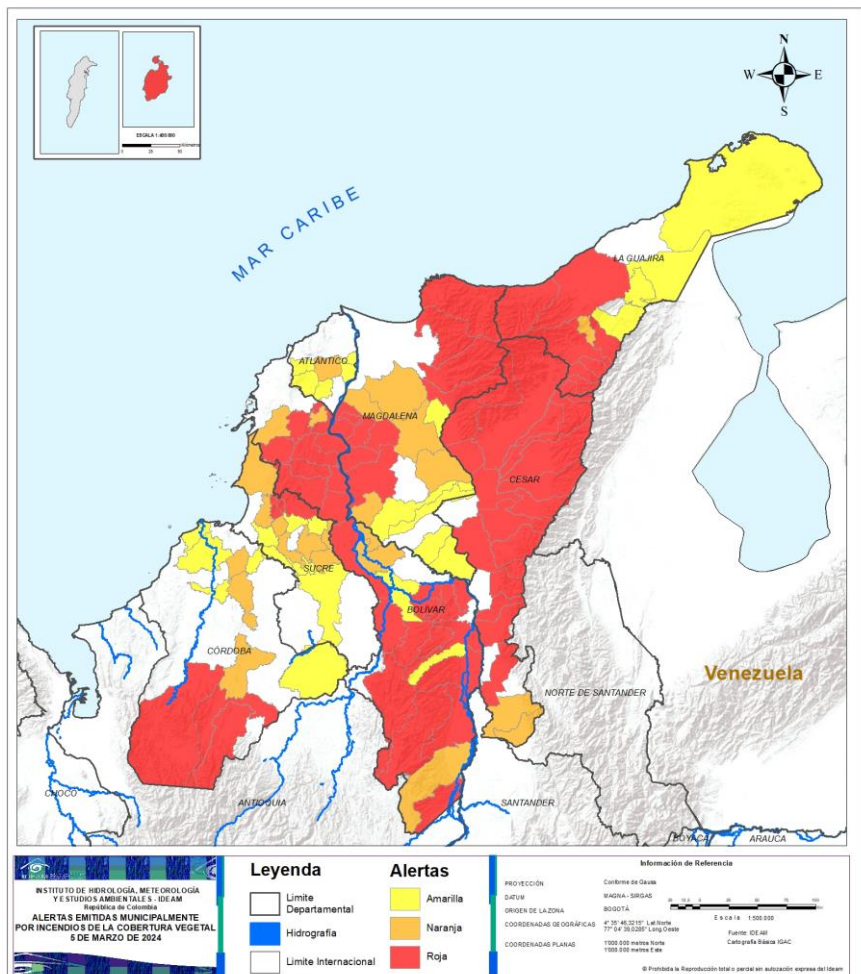
- Limite Departamental
- Hidrografía
- Limite Internacional

Información de Estación

PROYECCIÓN: Conforme de Gauss
DATUM: MADRID - SIRGAS
ESCALA: 800000
ORIGEN DE LA ZONA: 800000
COORDENADAS DE COORDENADAS UTM: 4° 30' 48.2020" Lat Norte
77° 24' 38.3280" Long Oeste
COORDENADAS PLANAS: 1180 000 metros sobre
1180 000 metros E de
Fuente: IDEAM 2011
Cartografía: IDEAM - GNC
Escala: 1:500000
© Propiedad e Imagen: IDEAM. Todos los derechos reservados.



REGIÓN CARIBE



ALERTA

SITIOS PARA LOS CUALES SE GENERA LA ALERTA



ARCHIPIÉLAGO DE SAN ANDRÉS, PROVIDENCIA Y SANTA CATALINA : Providencia.
 BOLÍVAR : Achí, Altos Del Rosario, Barranco De Loba, Calamar, Cantagallo, Córdoba, El Carmen De Bolívar, El Guamo, El Peñón, Magangué, Mahates, María La Baja, Montecristo, Morales, Norosí, Río Viejo, San Jacinto, San Juan Nepomuceno, San Martín De Loba, Santa Rosa Del Sur, Simití, Tiquisio, Zambrano.
 CESAR : Aguachica, Agustín Codazzi, Becerril, Bosconia, Chimichagua, Chiriguaná, Curumaní, El Copey, El Paso, La Gloria, La Jagua De Ibirico, La Paz, Manaure Balcón Del Cesar, Pailitas, Pelaya, Pueblo Bello, San Diego, Valledupar.
 CÓRDOBA : Montelíbano, Puerto Libertador, Tierralta.
 LA GUAJIRA : Dibulla, El Molino, Fonseca, La Jagua Del Pilar, Riohacha, San Juan Del Cesar, Urumita, Villanueva.
 MAGDALENA : Aracataca, Cerro De San Antonio, Chivolo, Ciénaga, Concordia, Fundación, Pedraza, Plato, Santa Marta, Tenerife, Zapayán.
 SUCRE : Chalán, Colosó, Ovejas.



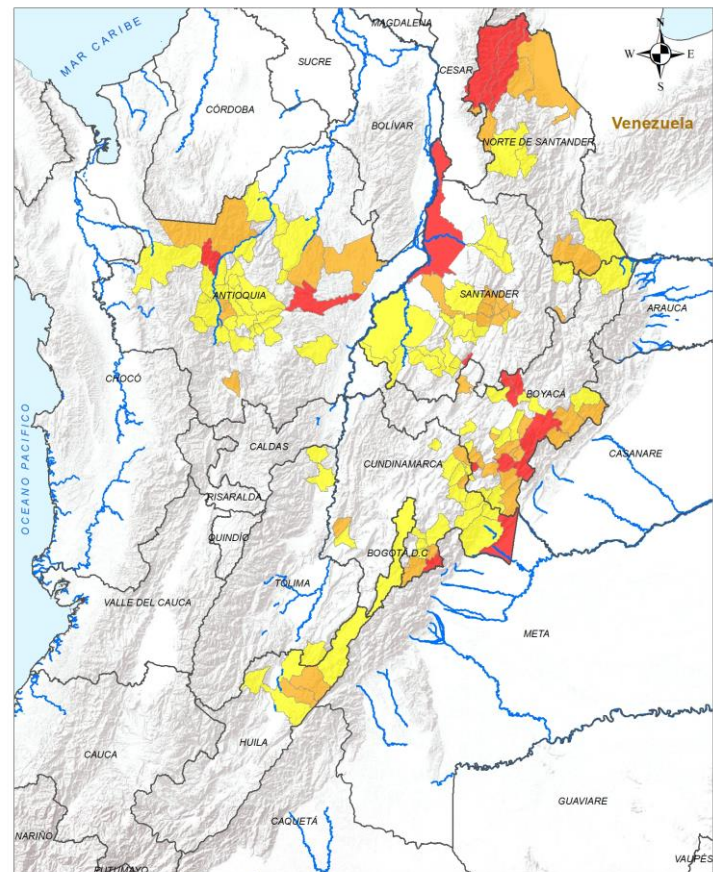
ATLÁNTICO : Sabanalarga.
 BOLÍVAR : Arjona, Arroyohondo, Cicuco, San Pablo, Santa Cruz De Mompo, Talaigua Nuevo.
 CESAR : San Alberto, San Martín.
 CÓRDOBA : Chimá, Ciénaga De Oro, Planeta Rica.
 LA GUAJIRA : Distracción.
 MAGDALENA : Ariguani, El Piñón, Pivijay, Sabanas De San Ángel, Santa Bárbara De Pinto.
 SUCRE : Buenavista, Corozal, Galeras, Morroa, San José De Tolúviejo, San Luis De Sincé, San Onofre.



ATLÁNTICO : Luruaco, Manatí, Palmar De Varela, Ponedera, Repelón.
 BOLÍVAR : Arenal, Pinillos.
 CÓRDOBA : Ayapel, Cereté, Loricá, San Andrés De Sotavento, San Bernardo Del Viento.
 LA GUAJIRA : Albania, Barrancas, Maicao, Uribia.
 MAGDALENA : Algarrobo, El Banco, Guamal, Pijiño Del Carmen, Santa Ana.
 SUCRE : El Roble, Los Palmitos, Sampués, San Benito Abad, San Pedro, Sincelejo.



REGIÓN ANDINA



SITIOS PARA LOS CUALES SE GENERA LA ALERTA



ANTIOQUIA : Yolombó, Peque.
 BOYACÁ : Aquitania, La Capilla, Miraflores, Páez, Paipa, Duitama.
 CUNDINAMARCA : Guayabetal, Paratebueno.
 NORTE DE SANTANDER : Convención, El Carmen, Teorama.
 SANTANDER : Barrancabermeja, Puerto Wilches, San Benito.



ANTIOQUIA : Amalfi, Fredonia, Ituango, Olaya, Remedios, Sopetrán.
 BOYACÁ : Berbeo, Campohermoso, Ciénega, Garagoa, Labranzagrande, Pachavita, Pajarito, Paya, San Eduardo, San Luis De Gaceno, Tota, Zetaquirá, Úmbita, Monquirá.
 CUNDINAMARCA : Gutiérrez, Jerusalén, Manta, Quetame, Villapinzón.
 HUILA : Baraya, Tello.
 NORTE DE SANTANDER : Chitagá, El Tarra, Ocaña, Tibú.
 SANTANDER : Barichara, Cabrera, Capitanejo, Galán, Hato, Palmar, Pinchote, San Gil, Simacota, Socorro.



ANTIOQUIA : Anorí, Barbosa, Belmira, Briceño, Buriticá, Caicedo, Copacabana, Dabeiba, Donmatías, Ebéjico, Entreríos, Giraldo, Girardota, Guadalupe, Liborina, Medellín, Sabanalarga, San Andrés De Cuerquí, San Carlos, San Jerónimo, San José De La Montaña, San Pedro De Los Milagros, San Vicente Ferrer, Santa Fé De Antioquia, Santa Rosa De Osos, Tarazá.
 BOYACÁ : Chivor, Cubará, Guateque, Pesca, Pisba, Rondón, Samacá, Santa María, Sogamoso, Sotaquirá, Tibasosa, Turmequé, Viracachá.
 CUNDINAMARCA : Bogotá, Chocontá, Cáqueza, Fosca, Fómeque, Gachalá, Gachetá, Machetá, Medina, Tibрита, Tocaima, Ubalá, Ubaque, Villa De San Diego De Ubaté.
 HUILA : Colombia, Neiva, Villavieja.
 NORTE DE SANTANDER : Toledo, Villa Caro, Ábrego.
 SANTANDER : Bolívar, Cerrito, Chima, Chipatá, Cimitarra, Contratación, El Carmen De Chucurí, El Peñón, Girón, Lebrija, Páramo, Santa Helena Del Opón, Vélez.
 TOLIMA : Alpujarra, Armero, San Sebastián De Mariquita.



REGIÓN PACÍFICO



ALERTA		SITIOS PARA LOS CUALES SE GENERA LA ALERTA
	CHOCÓ : Acandí, Unguía.	
	VALLE DEL CAUCA : Vijes.	

Legenda

- Limite Departamental
- Hidrografia
- Limite Internacional

Alertas

- Amarilla
- Naranja
- Roja

Información de Referencia

PROYECCIÓN: Conforme de Gauss
 DATUM: MAGNA - SIRGAS
 ORIGEN DE LA ZONA: BOGOTÁ
 COORDENADAS GEOGRÁFICAS: 7° 56' 46.240" Longitud, 77° 04' 38.220" Long. Oeste
 COORDENADAS PLANAS: 1700 000 metros Norte, 1700 000 metros Este

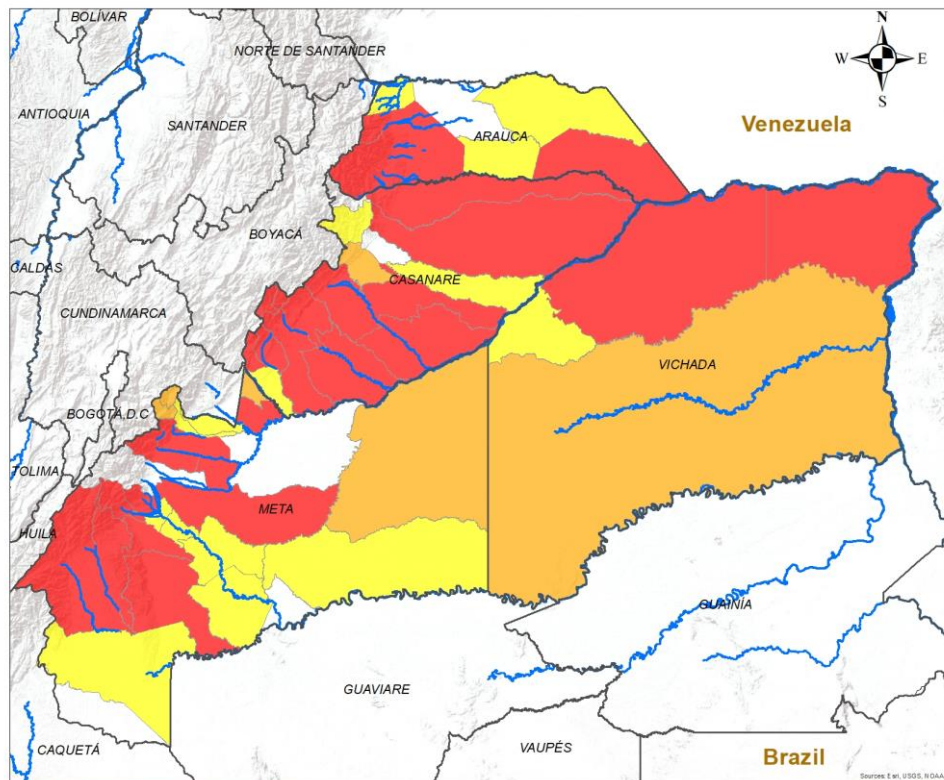
Fuente: IDEAM
 Cartografía: IDEAM/IGAC

© Prohibida la reproducción total o parcial sin autorización expresa del IDEAM

INSTITUTO DE HIDROLOGÍA, METEOROLOGÍA Y ESTUDIOS AMBIENTALES - IDEAM
 República de Colombia
ALERTAS EMITIDAS MUNICIPALMENTE POR INCENDIOS DE LA COBERTURA VEGETAL 5 DE MARZO DE 2024



REGIÓN ORINOQUÍA



ALERTA

SITIOS PARA LOS CUALES SE GENERA LA ALERTA



ARAUCA : Cravo Norte, Fortul, Tame.
CASANARE : Aguazul, Chámeza, Hato Corozal, Maní, Monterrey, Orocué, Paz De Ariporo, Recetor, Sabanalarga, San Luis De Palenque, Tauramena, Yopal.
META : Acacías, Cabuyaro, El Castillo, Lejanías, Mesetas, San Carlos De Guaroa, San Juan De Arama, San Martín, Uribe, Villavicencio, Vistahermosa.
VICHADA : La Primavera, Puerto Carreño.



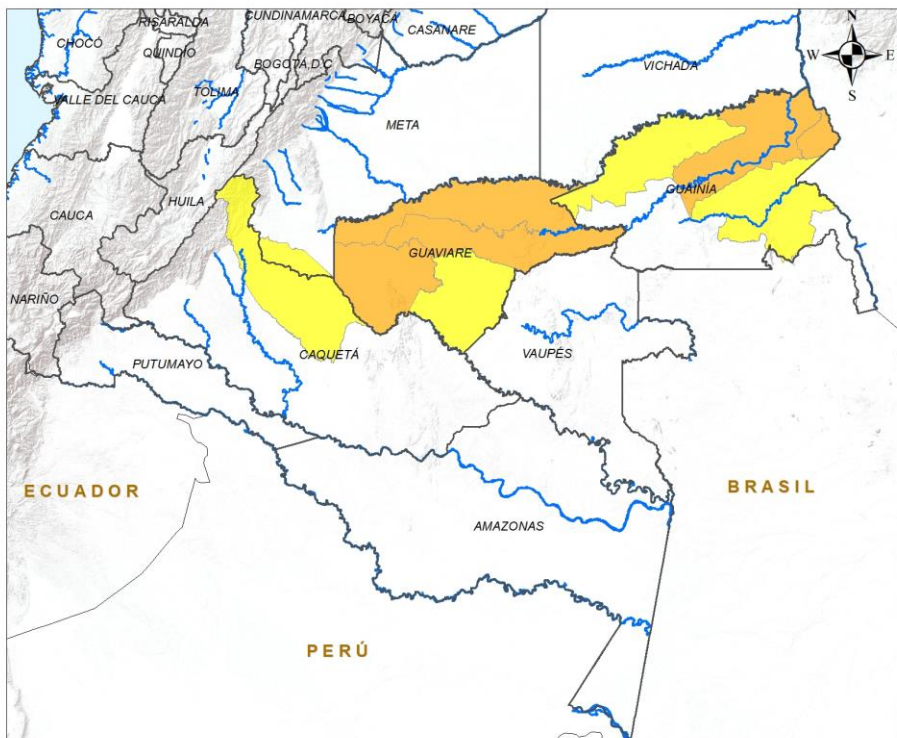
CASANARE : Nunchía.
META : Barranca De Upía, El Calvario, Puerto Gaitán, San Juanito.
VICHADA : Cumaribo.



ARAUCA : Arauca, Puerto Rondón, Saravena.
CASANARE : Trinidad, Támara, Villanueva.
META : Cumaral, Fuente De Oro, Granada, La Macarena, Mapiripán, Puerto Lleras, Puerto Rico, Restrepo.
VICHADA : Santa Rosalía.



REGIÓN AMAZONIA



ALERTA	SITIOS PARA LOS CUALES SE GENERA LA ALERTA
	<p>GUAINÍA : Cacahual, Inírida. GUAVIARE : Calamar, El Retorno, San José Del Guaviare.</p>
	<p>CAQUETÁ : San Vicente Del Caguán. GUAINÍA : Barrancominas, Puerto Colombia. GUAVIARE : Miraflores.</p>

INSTITUTO DE HIDROLOGÍA, METEOROLOGÍA Y ESTUDIOS AMBIENTALES - IDEAM
República de Colombia
ALERTAS EMITIDAS MUNICIPALMENTE POR INCENDIOS DE LA COBERTURA VEGETAL 5 DE MARZO DE 2024

Leyenda

- Hidrografía
- Limite Departamental
- Limite Internacional

Alertas

- Amarilla
- Naranja
- Roja

Información de Referencia

PROYECCIÓN: Conforme de Gauss
DATUM: MAGNA - SIRGAS
ORIGEN DE LA ZONA: BOGOTÁ
COORDENADAS GEOGRÁFICAS: 4° 35' 46.3215" Lat.Norte, 77° 04' 39.0285" Long. Oeste
COORDENADAS PLANAS: 1'000 000 metros Norte, 1'000 000 metros Este

Fuente: IDEAM
Cartografía: Básica IGAC

Escala: 1:500 000

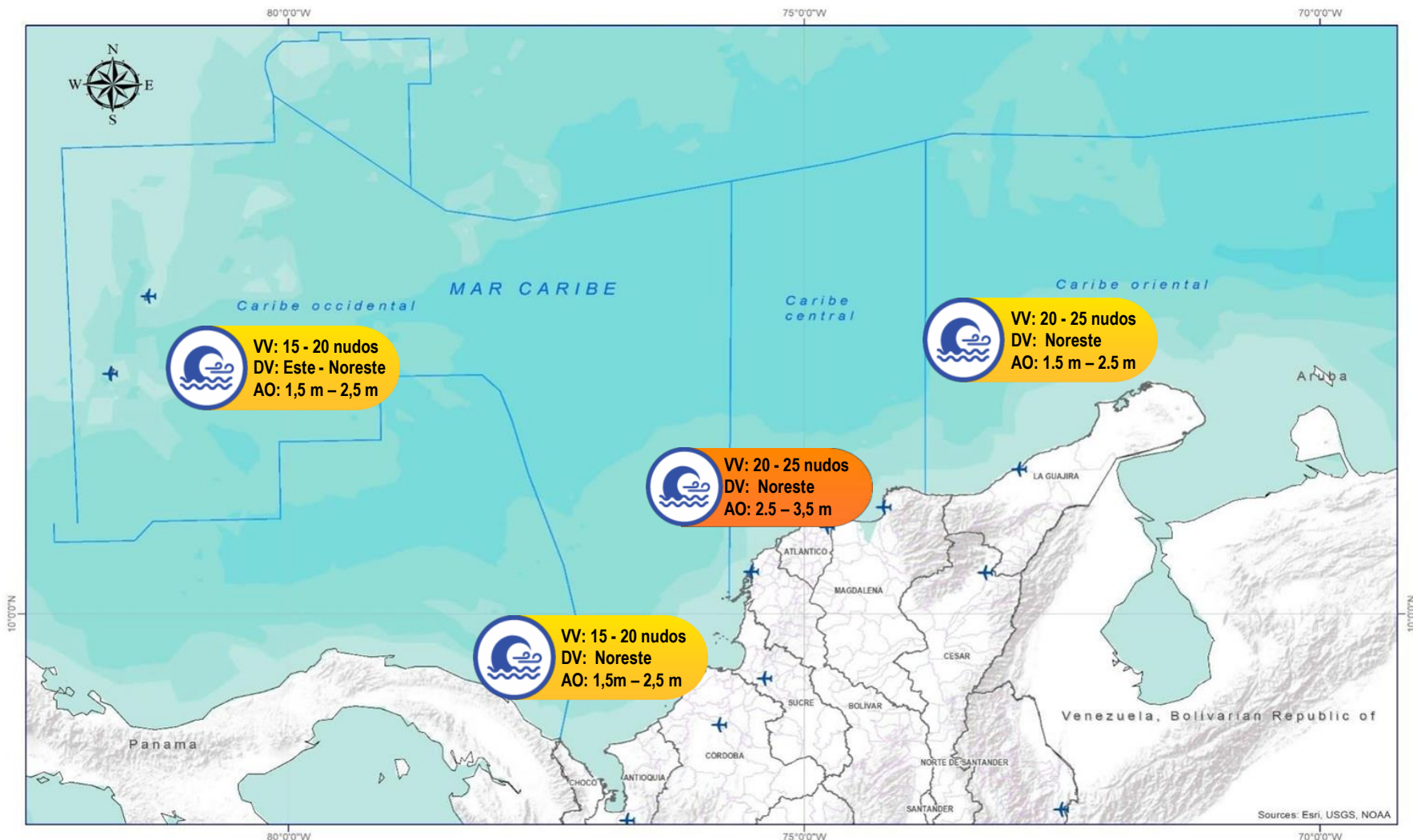
© Prohibida la Reproducción total o parcial sin autorización expresa del Ideam



DEFINICIONES Y RECOMENDACIONES



DEFINICIONES	RECOMENDACIONES
<p>Amenaza: Peligro latente de que un evento físico de origen natural, o causado, o inducido por la acción humana de manera accidental, se presente con una severidad suficiente para causar pérdida de vidas, lesiones u otros impactos en la salud, así como también daños y pérdidas en los bienes, la infraestructura, los medios de sustento, la prestación de servicios y los recursos ambientales (Ley 1523 de 2012).</p> <p>Conato (Incendio): Fuego de origen natural o antrópico que afecta o destruye una extensión inferior a 5.000 m², de cualquier tipo de cobertura vegetal, ya sea en zona urbana o rural.</p> <p>Incendio de la cobertura vegetal: Fuego sobre la cobertura vegetal de origen natural o antrópico que se propaga sin control, que causa perturbaciones ecológicas afectando o destruyendo una extensión superior a 5.000 m², ya sea en zona urbana o rural, que responde al tipo de vegetación, cantidad de combustible, oxígeno, condiciones meteorológicas, topografía, actividades humanas, entre otras.</p> <p>Incendio forestal: Un incendio forestal es un "fuego que, cualquiera sea su origen, se propaga sin control en terrenos rurales a través de vegetación leñosa, arbustiva o herbácea, ya sea viva o muerta". Es decir, no solo se queman los árboles, sino que se destruye todo un ecosistema de especies vegetales silvestres y también animales que habitan en estos terrenos. (Conaf, 2019)</p>	<p>A la comunidad en general, a los turistas y caminantes apagar debidamente las fogatas y no dejar residuos tipo vidrio que sirvan como elementos concentradores de la radiación solar e igualmente reportar a las autoridades en caso de ocurrencia de incendios.</p> <p>A los consejos departamentales y municipales, las autoridades ambientales regionales y locales, mantener activos los planes de prevención y atención de incendios con el fin de evitar la ocurrencia y propagación de los mismos especialmente en áreas de reserva forestal y del Sistema Nacional de Parques Nacionales Naturales.</p> <p>A los sistemas regionales y locales de bomberos disponer de los elementos necesarios para la atención oportuna de eventos de incendio de la cobertura vegetal</p>



Abreviaturas

- VV** - Velocidad del viento máxima probable.
- DV** - Dirección predominante del viento.
- AO** - Altura significativa de la ola.

Convenciones



Tiempo Lluvioso

Probabilidad de lluvias moderadas a fuertes, en algunos casos con posibilidad de tormentas eléctricas y rachas de viento.

Sugerencia o recomendación

A las embarcaciones de poco calado, consultar con las Capitanías de puerto antes de zarpar en zonas de inminente tempestad.

A los bañistas y habitantes costeros, estar atentos a la evolución de las condiciones meteorológicas y a los avisos de las autoridades locales.



Viento y oleaje

Velocidad del viento y altura del oleaje con valores por encima de lo normal para la época.

Sugerencia o recomendación

A los bañistas y habitantes costeros, estar atentos a la evolución del fenómeno y a las indicaciones de las autoridades locales.

A las embarcaciones de poco calado, consultar con las Capitanías de puerto antes de zarpar.

* La altura significativa de la ola, representa la media del tercio más alto de las olas, por lo cual la altura máxima posible puede ser incluso superior al doble de este valor.



Actualización: 05 de marzo de 2024 | 12:00 HLC



Abreviaturas

- VV** – Velocidad del viento máxima probable.
- DV** – Dirección predominante del viento.
- AO** – Altura significativa de la ola.

Convenciones



Tiempo Lluvioso

Probabilidad de lluvias moderadas a fuertes, en algunos casos con posibilidad de tormentas eléctricas y rachas de viento.

Sugerencia o recomendación

A las embarcaciones de poco calado, consultar con las Capitanías de puerto antes de zarpar en zonas de inminente tempestad.

A los bañistas y habitantes costeros, estar atentos a la evolución de las condiciones meteorológicas y a los avisos de las autoridades locales.



Viento y oleaje

Velocidad del viento y altura del oleaje con valores por encima de lo normal para la época.

Sugerencia o recomendación

A los bañistas y habitantes costeros, estar atentos a la evolución del fenómeno y a las indicaciones de las autoridades locales.

A las embarcaciones de poco calado, consultar con las Capitanías de puerto antes de zarpar.

* La altura significativa de la ola, representa la media del tercio más alto de las olas, por lo cual la altura máxima posible puede ser incluso superior al doble de este valor.

INFORME TÉCNICO DIARIO

Ghisliane Echeverry Prieto | Directora General
Ingrid Tatiana Sierra Giraldo | Jefe Oficina del Servicio de Pronóstico y Alertas

Elaboró:

Luis Alfonso López A. – Mirovan Sverko N. (Meteorología).

Juan Carlos Garzón R. - Josué David Daza R. (Hidrología).

Carolina Valencia M. (Deslizamientos de Tierra).

Luis Alejandro Vanegas G. (Incendios de la Cobertura Vegetal).

Mauricio Torres G.(Datos Hidrometeorológicos)

Daniel Useche S. (Coordinador Alertas Hidrometeorológicas y Ambientales)

OFICINA DEL SERVICIO DE PRONÓSTICO Y ALERTAS

<http://www.ideam.gov.co>

Correos electrónicos: servicio@ideam.gov.co, alertas@ideam.gov.co

Calle 25D N° 96B - 70, piso 3. Bogotá, D.C.

Teléfono: 3075625 ext. 1334 -1336.

VISITA NUESTRAS REDES SOCIALES



InstitutoIDEAM



@IDEAMColombia



IdeamColombia



Ideam.Instituto