

INFORME TÉCNICO DIARIO

IDEAM comunica al Sistema Nacional para la Gestión del Riesgo de Desastres (SNGRD) y al Sistema Nacional Ambiental (SINA).

Bogotá D. C. 20 de febrero de 2024
Hora de actualización 12:30 HLC

Boletín No.

051



CONTENIDO

[Lo más destacado](#)

[Precipitación](#)

[Temperaturas](#)

[Alerta por descensos significativos de las temperaturas mínimas del aire](#)

[Condiciones Hidrometeorológicas actuales](#)

[Pronóstico de precipitación de las próximas 24 horas](#)

[Pronóstico condiciones meteorológicas adicionales](#)

[Alertas Hidrológicas](#)

[Seguimiento y Pronóstico de las Amenazas por Deslizamientos](#)

[Seguimiento y Pronóstico de las Amenazas por Incendios](#)

[Alertas Meteomarinas vigentes Mar Caribe Colombiano](#)

[Alertas Meteomarinas vigentes Océano Pacífico Nacional](#)

[Alertas Meteomarinas por Ciclón Tropical Mar Caribe Colombiano](#)



Alerta
ROJA

PARA TOMAR ACCIÓN Advierte a los sistemas de prevención y atención de desastres sobre la amenaza que puede ocasionar un fenómeno con efectos adversos sobre la población, el cual requiere la atención inmediata por parte de la población y de los cuerpos de atención y socorro. Se emite una alerta sólo cuando la identificación de un evento extraordinario indique la probabilidad de amenaza inminente y cuando la gravedad del fenómeno implique la movilización de personas y equipos, interrumpiendo el normal desarrollo de sus actividades cotidianas.



Alerta
NARANJA

PARA PREPARARSE Indica la presencia de un fenómeno. No implica amenaza inmediata y como tanto es catalogado como un mensaje para informarse y prepararse. El aviso implica vigilancia continua ya que las condiciones son propicias para el desarrollo de un fenómeno, sin que se requiera permanecer alerta.



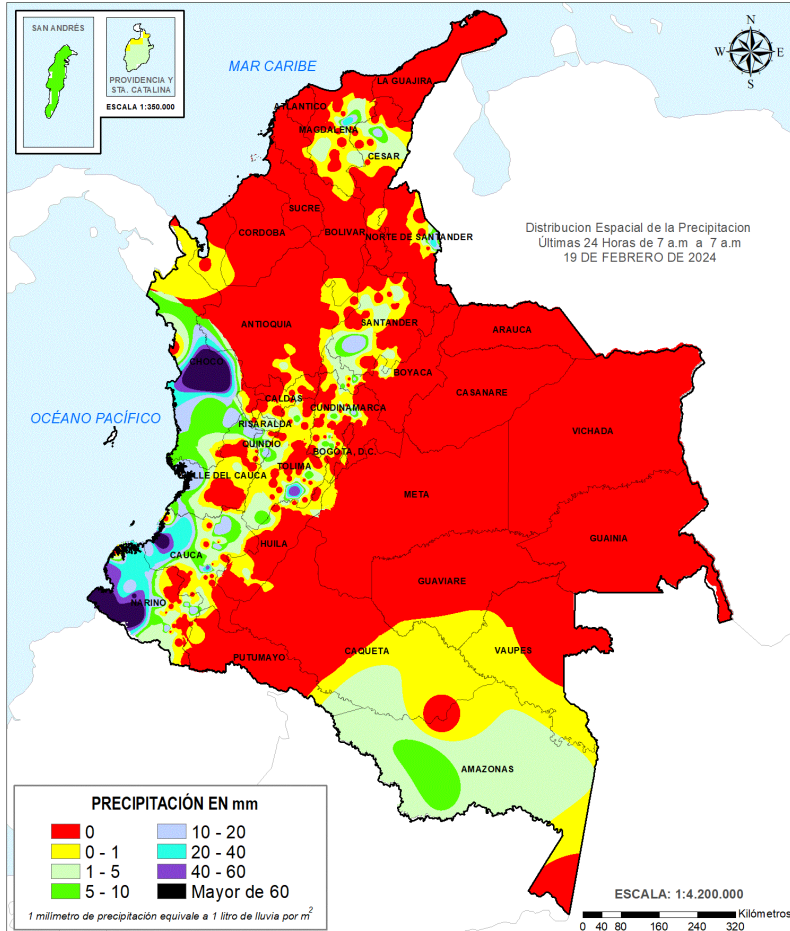
Alerta
AMARILLA

PARA INFORMARSE Es un mensaje oficial por el cual se difunde información. Por lo regular se refiere a eventos observados, registrados o registrados y puede contener algunos elementos de pronóstico a manera de orientación. Por sus características pretéritas y futuras difiere del aviso y de la alerta, y por lo general no está encaminado a alertar sino a informar.

CONDICIONES NORMALES La información que se suministra se encuentra dentro de los rangos normales.

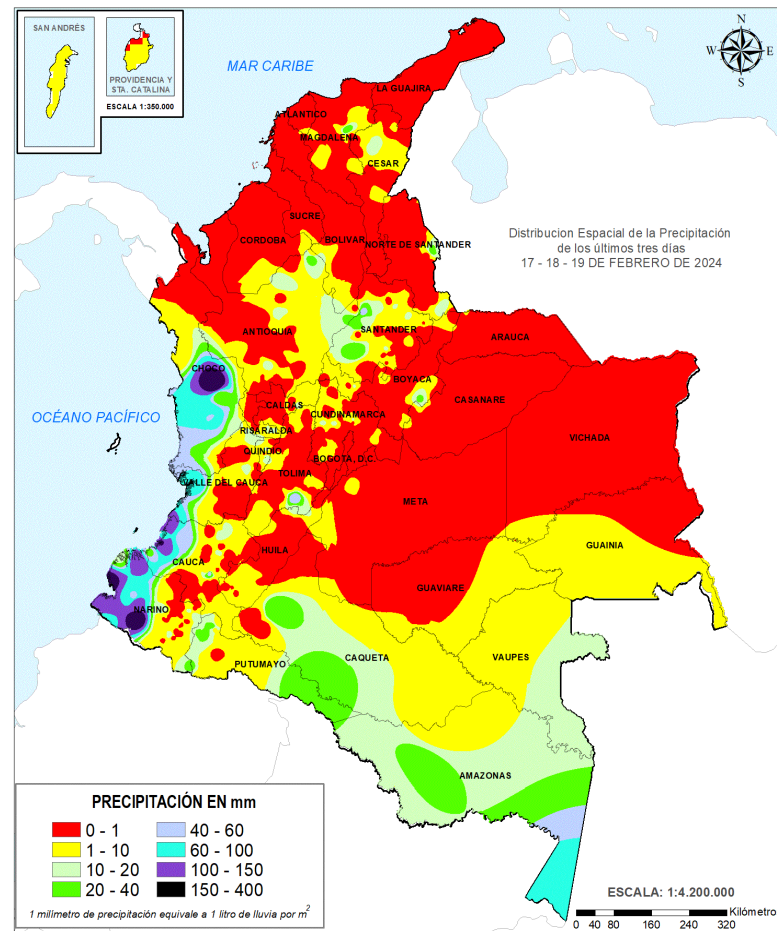
Alertas vigentes hasta 20 de febrero de 2024 - 18:00 HLC.

Mapas de precipitación



Precipitación diaria desde las 07:00 HLC del lunes 19, hasta las 07:00 HLC del martes, 20 de febrero de 2024.

Fuente: IDEAM



Precipitación últimas 72 horas desde las 07:00 HLC del sábado 17, hasta las 07:00 HLC del martes, 20 de febrero de 2024.

Fuente: IDEAM

- Un milímetro de lluvia (1 mm) equivale a un litro (1 L) de lluvia que ha caído en un metro cuadrado (1 m²). La lluvia acumulada es la suma de los milímetros de agua lluvia que se han registrado en un lapso de tiempo.

Lluvias registradas en las últimas 24 horas

Se observa un leve ascenso en los volúmenes de precipitación en todo el país en comparación con el día anterior. Las lluvias más relevantes se han presentado en algunos municipios de los departamentos de Cauca, Chocó, Magdalena, Nariño y Tolima. **El registro más alto** en un período de **24 horas** se presentó en el municipio de **Quibdó (Chocó)**, con un total de **184,0 milímetros de lluvia**.



Alerta ROJA

- Por alta probabilidad de crecientes súbitas o niveles altos en las cuencas de los ríos que comprenden las zonas hidrográficas Bajo Magdalena – Cauca – San Jorge (Bajo San Jorge – La Mojana).
- Por alta probabilidad de ocurrencia de deslizamientos de tierra en municipios de los departamentos de Chocó, Cauca, Nariño, Valle del Cauca, Risaralda, Santander, Antioquia y Caldas.
- Por alta probabilidad de ocurrencia de incendios de la cobertura vegetal en municipios de los departamentos de Cundinamarca, Norte de Santander, Tolima, Boyacá, Cesar, Santander, Huila, La Guajira, Bolívar, Magdalena, Arauca, Casanare, Sucre, Bogotá Chocó y Meta.



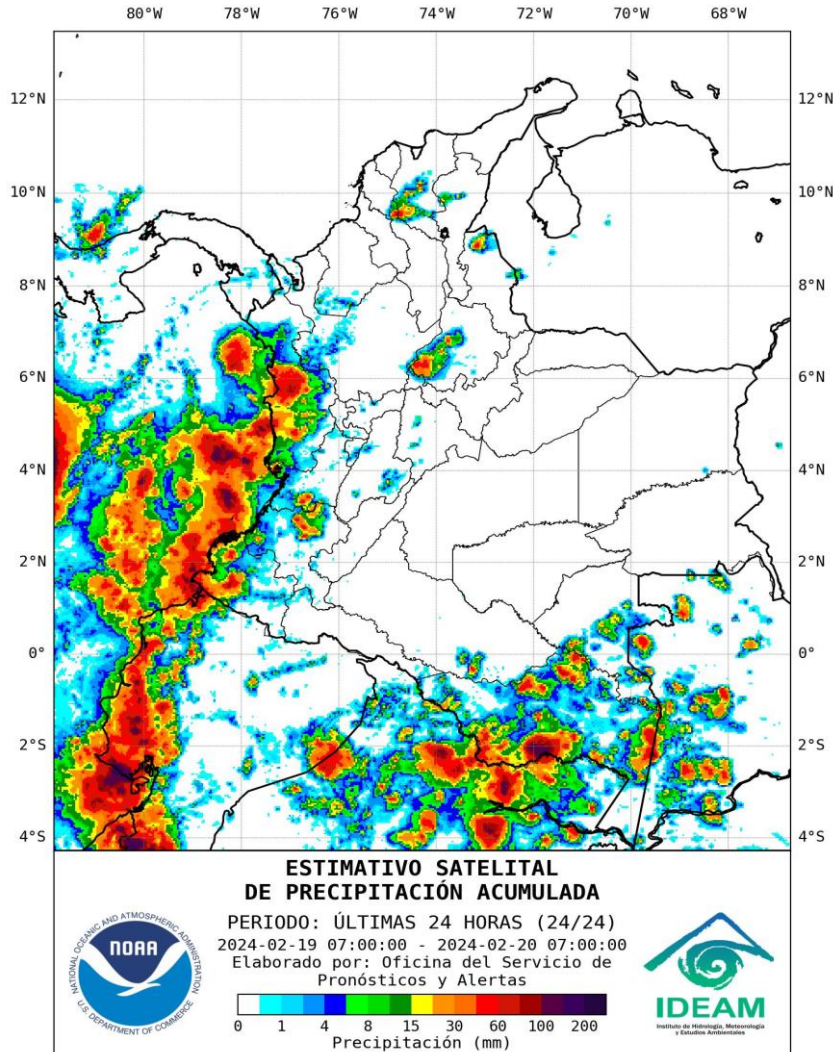
Alerta NARANJA

- Por moderada probabilidad de crecientes súbitas o niveles altos en las cuencas de los ríos que comprenden las zonas hidrográficas cuenca media del río Patía.
- Por moderada probabilidad de ocurrencia de deslizamientos de tierra en municipios de los departamentos de Santander, Chocó, Cauca, Nariño, Risaralda, Valle del Cauca, Putumayo, Caldas, Antioquia, Caquetá y Tolima.
- Por moderada probabilidad de ocurrencia de incendios de la cobertura vegetal en municipios de los departamentos de Cundinamarca, Boyacá, Antioquia, Bolívar, Magdalena, Norte de Santander, Tolima, Meta, Sucre, Casanare, Huila, Vichada, Archipiélago de San Andrés, Providencia y Santa Catalina, Arauca, Cesar, La Guajira y Arauca.
- Por moderada probabilidad de viento y oleaje en el centro y occidente del mar Caribe Colombiano y por probabilidad de lluvias moderadas a fuertes con posibilidad de tormentas eléctricas en el centro y sur del Océano Pacífico Colombiano.

Alertas amarillas e información más detallada para cada una de las categorías de alerta, remítase a la temática particular del informe.



Estimación Satelital (24 Horas)



Precipitaciones

A continuación, los municipios donde se registraron precipitaciones iguales o superiores a 30,0 mm en las últimas 24 horas.

Aclaración: aunque los volúmenes de lluvia registrados en un municipio se relacionan con la ubicación de las estaciones de monitoreo del IDEAM, en ocasiones, dichas estaciones pueden estar distantes de los lugares en donde se concentra la mayor población o alejados de los centros municipales.

DEPARTAMENTO	MUNICIPIO
CAUCA	Timbiquí (111,0), La Sierra (47,8).
CHOCÓ	Apto, Quibdó (184,0).
MAGDALENA	Fundación (30,0).
NARIÑO	Barbacoas (98,0), San Andrés de Tumaco (73,0), Barbacoas (61,0), Francisco Pizarro (57,0).
TOLIMA	Natagaima (52,8).

NO SE REGISTRARON VALORES DE PRECIPITACIÓN POR ENCIMA DE LOS MÁXIMOS HISTÓRICOS



Estimativo Satelital de la Temperatura Superficial

Temperaturas Máximas

A continuación, los municipios donde se registraron temperaturas iguales o superiores a 37.0 °C en las últimas 24 horas.

Aclaración: aunque los valores registrados en un municipio se relacionan con la ubicación de las estaciones de monitoreo del IDEAM, en ocasiones, dichas estaciones pueden estar distantes de los lugares en donde se concentra la mayor población o alejados de los centros municipales.

DEPARTAMENTO	MUNICIPIO
ANTIOQUIA	Valparaíso (38,6).
BOLIVAR	El Carmen de Bolívar (38,1), Pinillos (37,8), Arjona (37,2), El Guamo (38,0).
CESAR	Valledupar (40,0), Pailitas (37,4).
CUNDINAMARCA	Jerusalén (37,8).
HUILA	Villavieja (37,2).
LA GUAJIRA	Urumita (38,0).
MAGDALENA	San Sebastián (37,8).
NORTE DE SANTANDER	Cúcuta (37,8).
SANTANDER	Capitanejo (37,4).
SUCRE	Corozal (37,0).
VICHADA	Puerto Carreño (38,2).

Estaciones con temperaturas máximas registradas el 19-02-2024 que superaron el registro máximo histórico del mes.

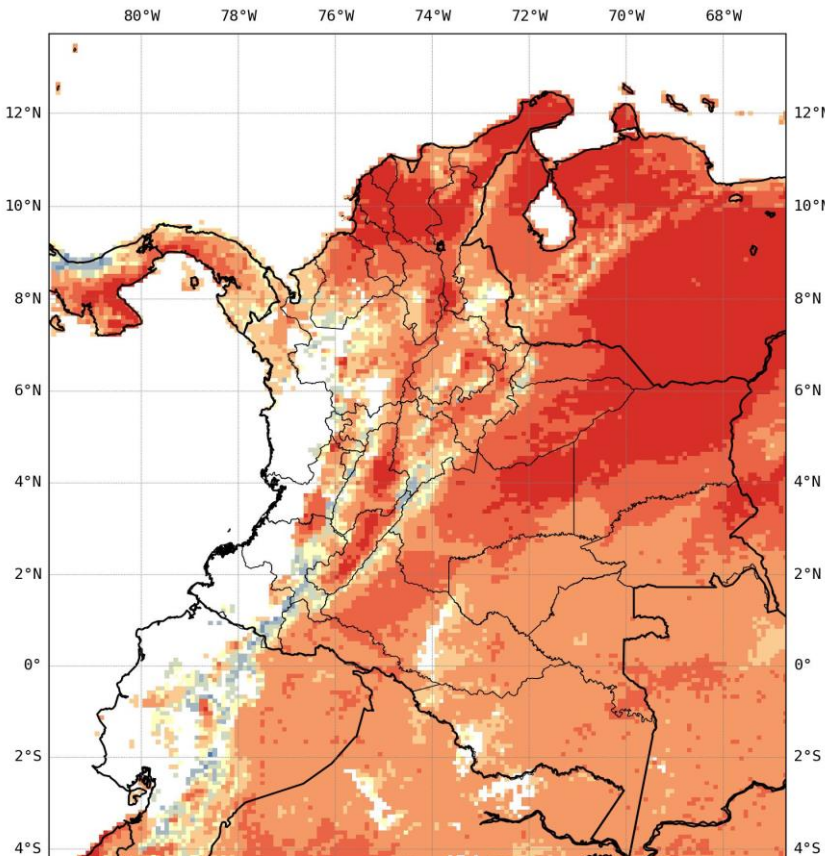
ESTACIÓN	MUNICIPIO	DEPARTAMENTO	T.MAX (°C).	T.MÁX HIST(°C)	FECHA
ISER PAMPLONA	Pamplona	Norte de Santander	25,0	24,6	02/02/2007
U P T C	Tunja	Boyacá	26,6	25,6	11/02/2021

Temperaturas Mínimas

A continuación se relacionan los municipios donde en las últimas 24 horas se registraron temperaturas menores o iguales a 5.0°C.

DEPARTAMENTO	MUNICIPIO
BOGOTÁ D.C.	Bogotá DC (4,6).
CUNDINAMARCA	Mosquera (3,4), Subachoque (2,8).
SANTANDER	Tona (1893 msnm) (-2,2).

NO SE REGISTRARON VALORES DE TEMPERATURAS DE AIRE POR DEBAJO DE LOS MINIMOS HISTÓRICOS

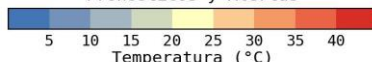


ESTIMATIVO SATELITAL DE TEMPERATURA SUPERFICIAL MÁXIMA

PERIODO: ÚLTIMAS 24 HORAS

2024-02-19 07:00:00 - 2024-02-20 07:00:00

Elaborado por: Oficina del Servicio de Pronósticos y Alertas



La estimación satelital de la temperatura superficial máxima en 24 horas utiliza datos de los satélites ambientales geoestacionarios operacionales (GOES) de NOAA para estimar al temperatura de la superficie del país, en donde los datos de los medidores o radares no están disponibles o no son confiables.

Altos valores de radiación ultravioleta

(Diciembre de 2023 a Marzo de 2024)



Fuente: <https://www.facebook.com/SunlightMedia/photos/a.418646038151549/2055342184381318/?type=1&theater>

Debido a los bajos valores de ozono que se presentan normalmente en el país durante gran parte del año, pero especialmente entre diciembre y marzo, sumados a la poca nubosidad que se espera para esta época, principalmente en horas de la mañana y primeras horas de la tarde, relacionado, entre otros factores, por la ocurrencia del fenómeno de El Niño, se incrementarán los valores de radiación ultravioleta en superficie en el país durante estos meses, presentándose hacia el mediodía, valores del índice ultravioleta (IUV) superiores a 11, los cuales están categorizados como extremadamente altos.

Es importante precisar que el ozono que se encuentra en la atmósfera absorbe gran parte de la radiación ultravioleta procedente del Sol, de tal manera que, si su cantidad disminuye, aumentará la radiación ultravioleta en superficie. Colombia se encuentra ubicada en la zona con menor contenido de ozono total en el ámbito mundial, que incluye, entre otras, el norte y centro de Suramérica. Además, durante el periodo comprendido entre diciembre y marzo, siempre se registran los valores más bajos de la columna de ozono en el país, por lo tanto, es la época del año en la cual Colombia recibe mayor radiación ultravioleta en su superficie.

Los valores altos y peligrosos de radiación ultravioleta se presentarán en todo el territorio nacional. Vale la pena destacar que los máximos niveles se sentirán en las zonas montañosas, particularmente en Antioquia, la región de los santanderes, Tolima, Eje Cafetero, Boyacá, Cundinamarca, Huila, Cauca y Nariño.

Tenga en cuenta que la sobreexposición a los rayos ultravioleta representa implicaciones nocivas en la salud como envejecimiento prematuro, manchas en la piel, daños oculares, afectación del sistema inmunológico e incluso, se corre el riesgo de sufrir de cáncer de piel.

Se recomienda evitar la exposición directa al Sol entre las 9 de la mañana y las 4 de la tarde, usar ropa protectora (camisa de manga larga, sombreros de ala ancha, lentes protectores), sombrilla y aplicar bloqueadores solares para la piel con un factor de protección mayor o igual a 30 SFP. También es prioritario tener especial cuidado con niños y jóvenes, que son los más vulnerables a la radiación solar.



Alerta por descensos significativos de Las Temperaturas mínimas del aire

Actualización: 20 de febrero de 2024 | 12:00 HLC



Se emite esta alerta por la probabilidad de descensos de la temperatura del aire en horas de la madrugada para zonas de altiplano (entre los 2,500 y los 2,900 msnm) de los siguientes municipios:

REGIÓN DE LA ALERTA

SITIOS PARA LOS CUALES SE GENERA LA ALERTA



ALTIPLANO CUNDIBOYACENSE

CUNDINAMARCA: Bojacá, Cajicá, Chía, Chipaque, Choachí, Chocontá, Cogua, Cota, Cucunubá, El Rosal, Facatativá, Funza, Fúquene, Gachancipá, Guachetá, Guasca, Guatavita, La Calera, Lenguazaque, Madrid, Mosquera, Nemocón, Sesquilé, Sibaté, Simijaca, Soacha, Sopó, Subachoque, Suesca, Susa, Sutatausa, Tabio, Tausa, Tenjo, Tocancipá, Ubaque, Ubaté, Villapinzón, Zipacón y Zipaquirá.

BOYACÁ: Tunja, Aquitania, Arcabuco, Belén, Betétiva, Busbanzá, Caldas, Cerinza, Chiquinquirá, Chivatá, Ciénega, Cómbita, Corrales, Cucaita, Cuítiva, Chíquiza, Duitama, Firavitoba, Floresta, Gámeza, Iza, Villa de Leyva, Mongua, Monguí, Motavita, Nobsa, Oicatá, Paipa, Paz de Río, Pesca, Ráquira, Saboyá, Samacá, San Miguel de Sema, Santa Rosa de Viterbo, Siachoque, Socha, Sogamoso, Sora, Sotaquirá, Soracá, Tasco, Tibasosa, Toca, Tópaga, Tota, Tuta, Tutazá, Ventaquemada y Viracachá.

TOTAL 90

Debido a que este fenómeno es local y está sujeto a cambios en variables tales como la nubosidad, la humedad y temperatura del aire y la intensidad y dirección del viento, el IDEAM monitorea permanentemente las condiciones atmosféricas y en caso de ser necesario emitirá nuevos comunicados. Por esto, se sugiere a los agricultores, ganaderos y floricultores estar atentos a los boletines y comunicados emitidos por la entidad.

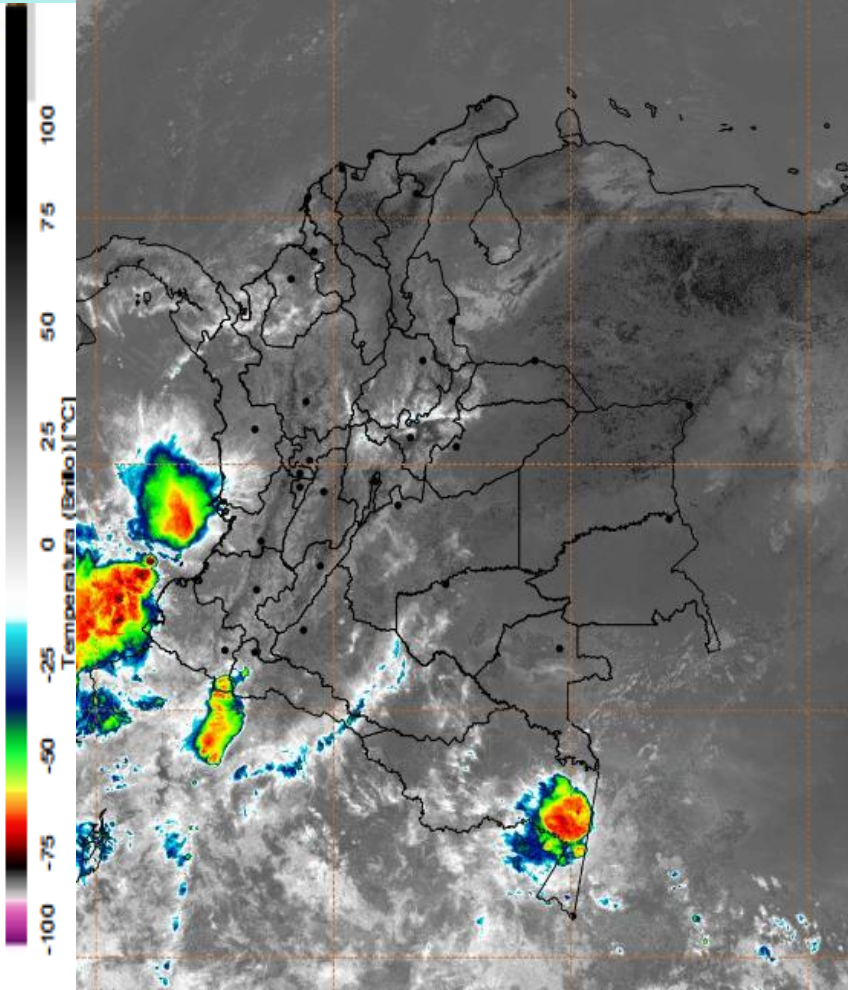
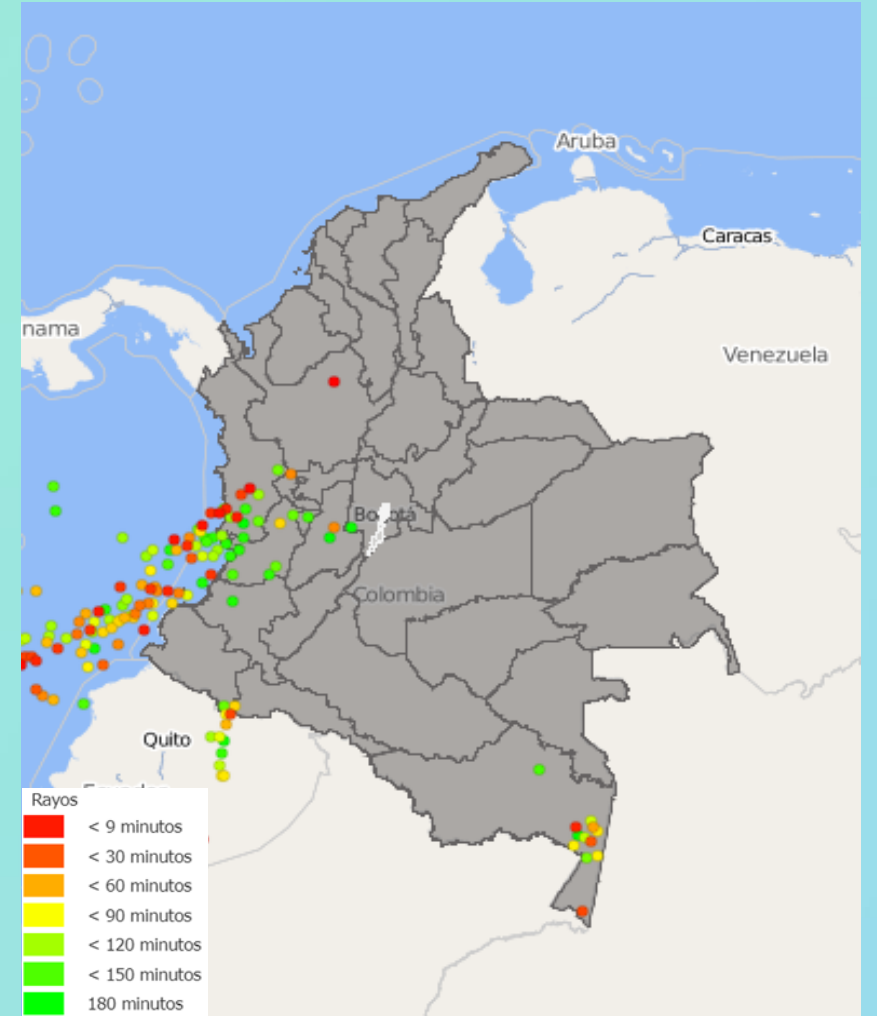


Imagen GOES East Canal Infrarrojo,
20 de febrero de 2024 - Hora 11:40 HLC.
Fuente: GOES 16

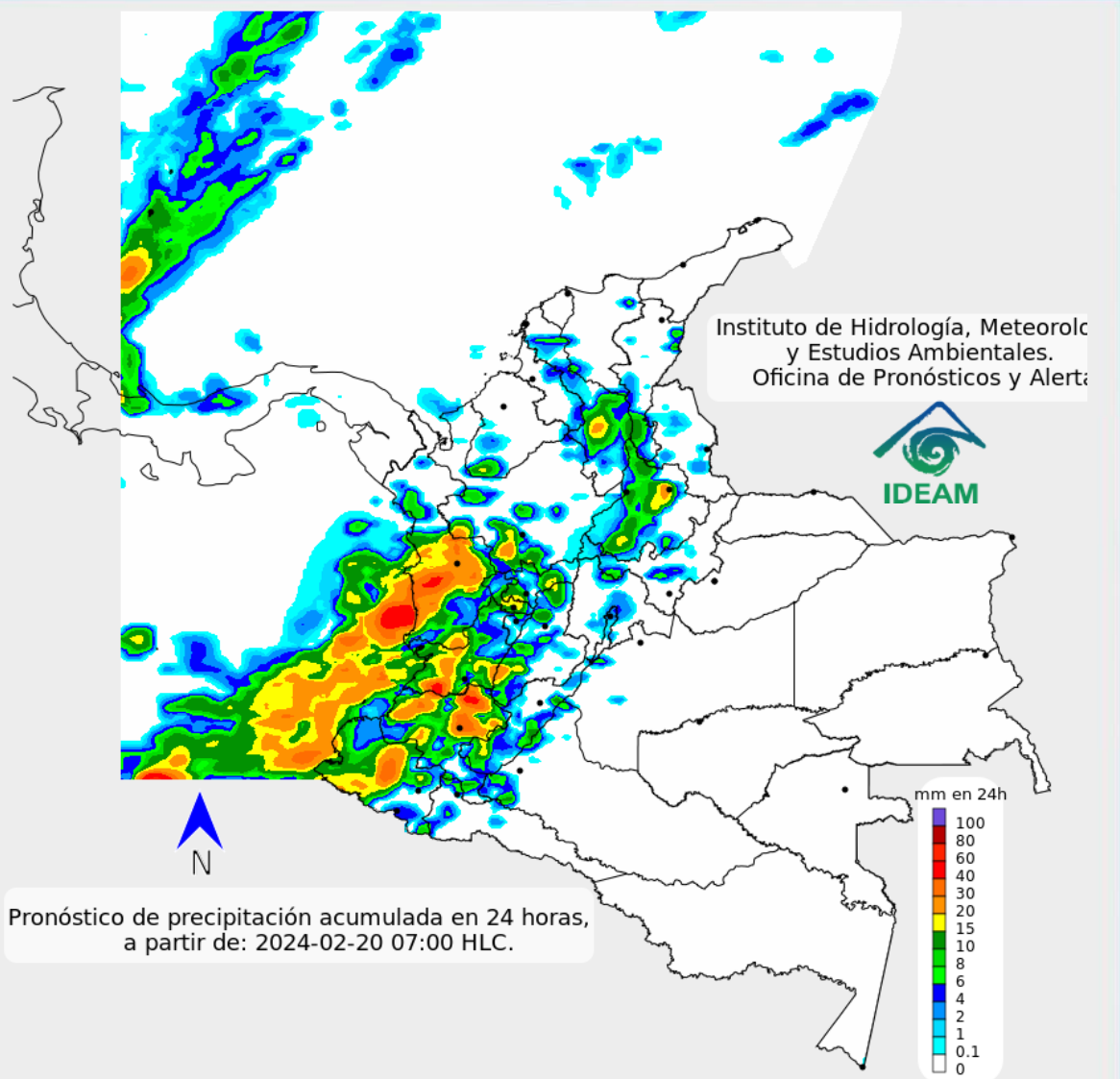
Durante las últimas horas se ha observado tiempo seco en amplios sectores del territorio nacional, excepto en zonas de Amazonas, oriente de Caquetá, occidente y oriente de Putumayo, sur de Nariño, occidente y centro de Chocó y Valle del Cauca. Lluvias de menor intensidad en Santander, suroriente de Antioquia.

En San Andrés y Providencia cielo parcial a mayormente nublado con lluvias intermitentes.



Descargas eléctricas en las últimas 3 horas.
Fuente: Keraunos S.A.S.

- La imagen del canal infrarrojo (10.3 μm) permite identificar nubes en cualquier período temporal a partir de la temperatura de brillo de la nube (ver escala de colores). De esta forma, se puede identificar, clasificar y caracterizar la nubosidad en una zona determinada.
- La imagen de las descargas eléctricas muestra los rayos nube-tierra que se han descargado en una zona en las últimas 4 horas (ver escala de colores)



Para el día de hoy, las lluvias más fuertes se esperan en la región Pacífica, especialmente en el centro y sur de Chocó, sur y occidente de Valle del Cauca, centro y norte de Cauca, y sectores de Nariño. También se esperan lluvias dispersas en Antioquia, Santander, Caldas, Tolima, Huila, y centro de Cundinamarca y Boyacá en la región Andina; para el Caribe precipitaciones en Bolívar, Sucre, sur de Córdoba y zonas dispersas de Magdalena y Cesar.

Sobre el Archipiélago de San Andrés y Providencia se mantendrá la nubosidad, con presencia de lluvias ligeras esporádicas, y temperaturas ligeramente inferiores a lo normal.



Para mayor información sobre el estado del tiempo, alertas y pronósticos, consulte la aplicación móvil MI PRONÓSTICO

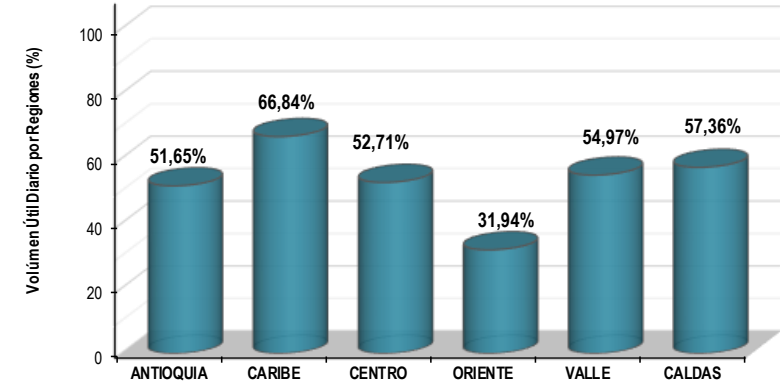
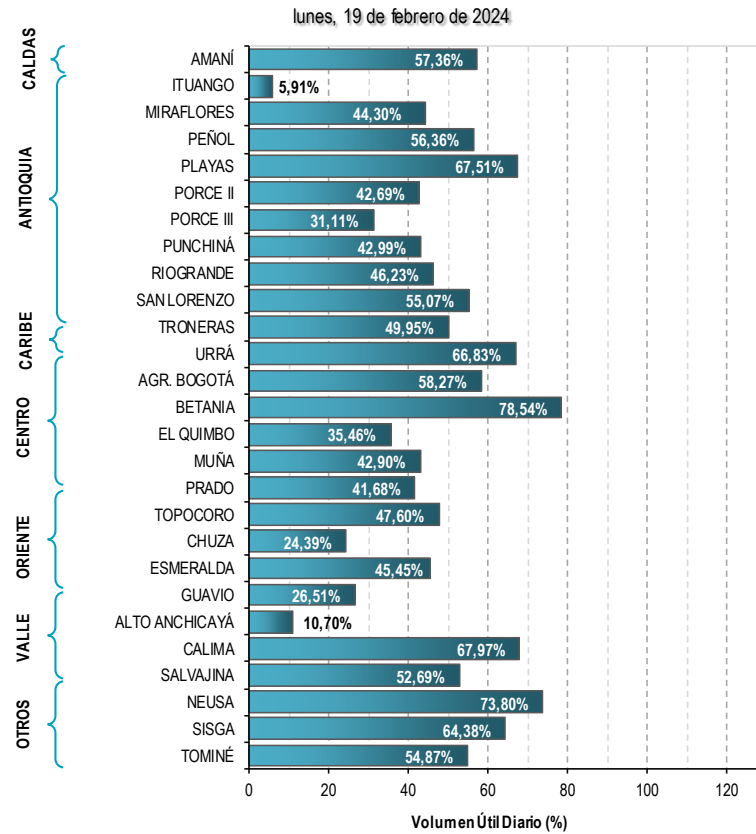
- La resolución espacial del mapa de pronóstico es de 6.5 km aproximadamente. Por lo tanto, fenómenos meteorológicos inferiores a esta escala no están considerados en esta predicción.
- La escala de colores está asociada a un rango de precipitación en el intervalo de tiempo indicado, lo que implica que el pronóstico no es determinista (un valor exacto en una zona) sino corresponde a un pronóstico cuantitativo (un rango de valores en una zona).



A continuación, se relaciona el volumen útil diario de los principales embalses del país (expresado en porcentaje), de acuerdo con la información reportada por XM S.A. E.S.P en la siguiente dirección electrónica: <https://ido.xm.com.co/ido/SitePages/hidrologia.aspx?q=reservas>



VOLÚMEN ÚTIL DIARIO EN LOS PRINCIPALES EMBALSES DEL PAÍS

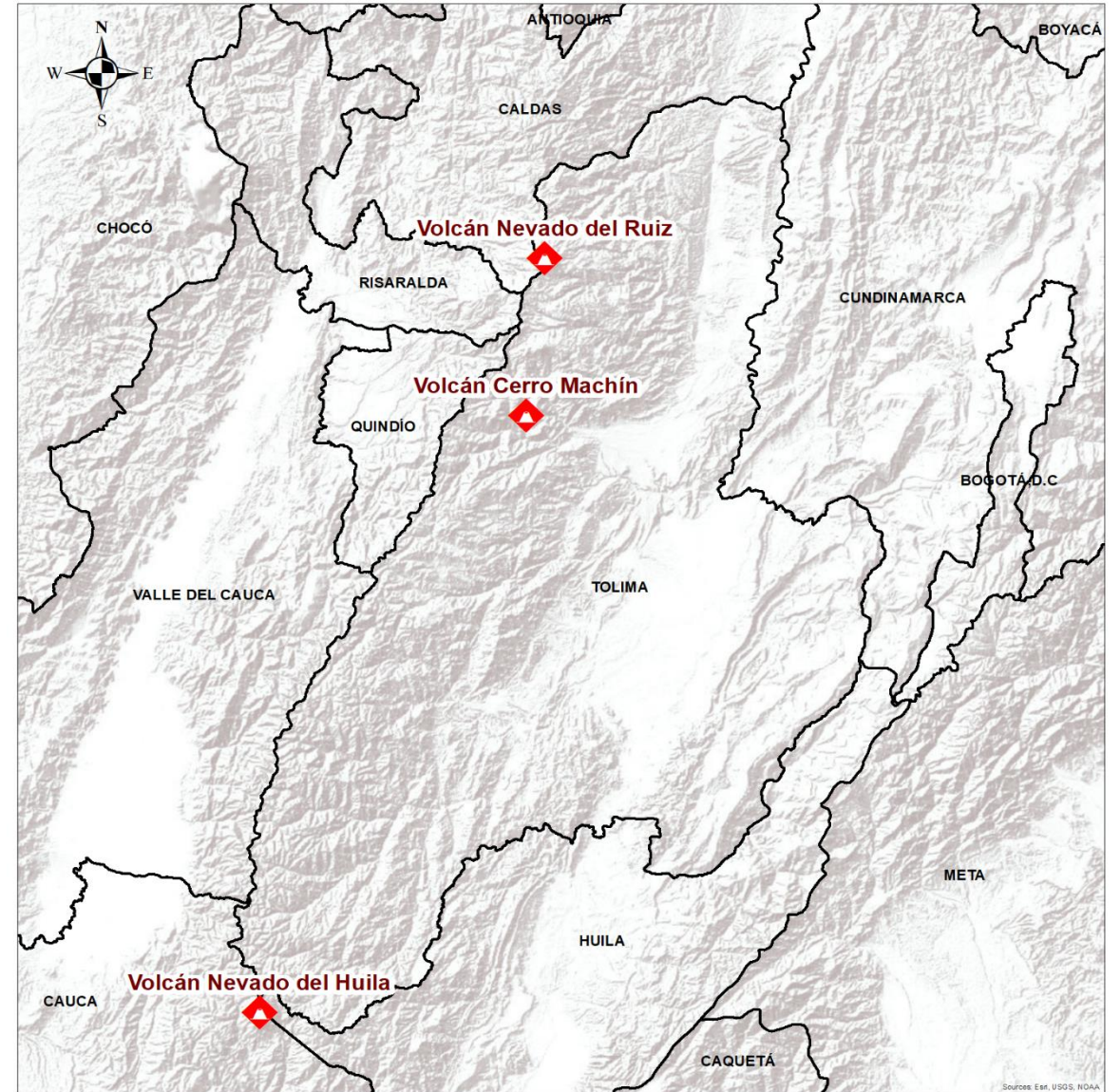




Pronóstico zonas volcánicas

Mapa de zonas volcánicas

ÁREA DEL VOLCÁN NEVADO DEL RUIZ			
Mañana: Cielo parcialmente nublado - Tiempo seco			
Tarde: Cielo parcialmente nublado - tiempo seco			
Noche: Cielo parcialmente nublado - tiempo seco			
Madrugada: Cielo parcialmente nublado - Tiempo seco			
El SERVICIO GEOLÓGICO COLOMBIANO reporta en nivel AMARILLO (III): CAMBIOS EN EL COMPORTAMIENTO DE LA ACTIVIDAD VOLCÁNICA. Lat: 4.89 Lon: -75.32			
ELEVACIÓN (pies)	DIRECCIÓN	VELOCIDAD	
		VELOCIDAD (Nudos)	VELOCIDAD (Km/h)
10.000	NOROESTE	0-5	0-9
18.000	NORESTE	0-5	0-9
24.000	NORESTE	10-15	18-27
30.000	NOROESTE	0-5	0-9
ÁREA DEL VOLCÁN NEVADO DEL HUILA			
Mañana: Cielo mayormente nublado -Tiempo seco			
Tarde: Cielo mayormente nublado - Tiempo seco			
Noche: Cielo parcialmente nublado - tiempo seco			
Madrugada: Cielo mayormente nublado - Tiempo seco			
El SERVICIO GEOLÓGICO COLOMBIANO reporta en nivel AMARILLO (III): CAMBIOS EN EL COMPORTAMIENTO DE LA ACTIVIDAD VOLCÁNICA. Lat: 2.92 Lon: -76.02			
ELEVACIÓN (pies)	DIRECCIÓN	VELOCIDAD	
		VELOCIDAD (Nudos)	VELOCIDAD (Km/h)
10.000	NOROESTE	0-5	0-9
18.000	NORESTE	0-5	0-9
24.000	NORESTE	10-15	18-27
30.000	NOROESTE	0-5	0-9
ÁREA DEL VOLCÁN CERRO MACHÍN			
Mañana: Cielo parcialmente nublado - Tiempo seco			
Tarde: Cielo parcialmente nublado - Tiempo seco			
Noche: Cielo parcialmente nublado - llluvias esporádicas			
Madrugada: Cielo parcialmente nublado - Tiempo seco			
El SERVICIO GEOLÓGICO COLOMBIANO reporta en nivel AMARILLO (III): CAMBIOS EN EL COMPORTAMIENTO DE LA ACTIVIDAD VOLCÁNICA. Lat: 4.48 Lon: -75.38			
ELEVACIÓN (pies)	DIRECCIÓN	VELOCIDAD	
		VELOCIDAD (Nudos)	VELOCIDAD (Km/h)
10.000	OESTE	0-5	0-9
18.000	NORESTE	5-10	9-18
24.000	NORESTE	10-15	18-27
30.000	NOROESTE	0-5	0-9





Pronóstico zonas volcánicas

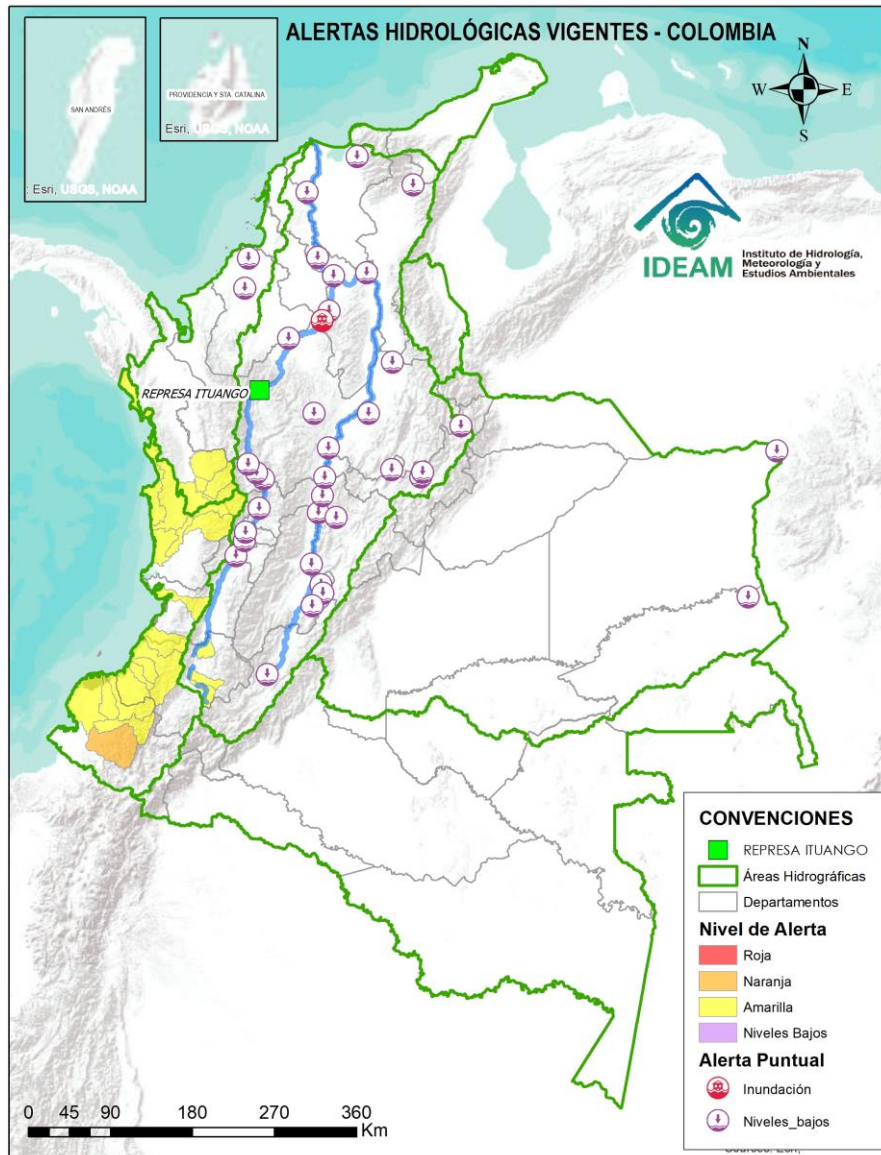
ÁREA DEL VOLCÁN GALERAS			
Mañana: Cielo parcialmente nublado - Tiempo seco			
Tarde: Cielo parcialmente nublado - Lloviznas ligeras			
Noche: Cielo mayormente nublado - Lloviznas en diferentes sectores			
Madrugada: Cielo mayormente nublado - Tiempo seco			
EL SERVICIO GEOLÓGICO COLOMBIANO reporta en nivel AMARILLO (III): CAMBIOS EN EL COMPORTAMIENTO DE LA ACTIVIDAD VOLCÁNICA. Lat: 1.22 Lon: -77.36			
ELEVACIÓN (pies)	DIRECCIÓN	VELOCIDAD	
		VELOCIDAD (Nudos)	VELOCIDAD (Km/h)
10.000	OESTE	0-5	0-9
18.000	NORTE	0-5	0-9
24.000	NORESTE	5-10	9-18
30.000	OESTE	0-5	0-9
ÁREA DEL COMPLEJO VOLCÁNICO CHILES-CERRO NEGRO DE MAYASQUER			
Mañana: Cielo parcialmente nublado - Tiempo seco			
Tarde: Cielo parcialmente nublado - Lluvias ligeras			
Noche: Cielo parcialmente nublado - Lluvias ocasionales			
Madrugada: Cielo parcialmente nublado - Tiempo seco			
EI SERVICIO GEOLÓGICO COLOMBIANO reporta en nivel AMARILLO (III): CAMBIOS EN EL COMPORTAMIENTO DE LA ACTIVIDAD VOLCÁNICA. Chiles: Lat: 0.81 -Lon: 77.93; Cumbal: Lat: 0.95 Lon: -77.88			
ELEVACIÓN (pies)	DIRECCIÓN	VELOCIDAD	
		VELOCIDAD (Nudos)	VELOCIDAD (Km/h)
10.000	NOROESTE	0-5	0-9
18.000	NOROESTE	0-5	0-9
24.000	NORTE	0-5	0-9
30.000	SUR	0-5	0-9

Mapa de zonas volcánicas





Actualización: 20 de febrero de 2024 | 12:00 HLC



Caño Cristales el río de los cinco colores, paraíso tropical! (Sierra de La Macarena – Meta, Colombia). – Autor: Mcleods, 19 de Febrero de 2018
Fuente: https://upload.wikimedia.org/wikipedia/commons/3/3e/Flashpacker_Connect_-_Cano_Cristales_.webp

FEWS COLOMBIA
SISTEMA DE PRONÓSTICOS HIDROLÓGICOS Y ALERTAS TEMPRANAS

Consulte aquí el estado de los niveles en los ríos del país:

<http://fews.ideam.gov.co/colombia/MapaEstacionesColombiaEstado.html>



- Nota 1:** Las alertas hidrológicas pueden ser corregidas y/o actualizadas en el futuro. No representa una certificación oficial del IDEAM.
- Nota 2:** Es probable que los eventos hidrológicos reportados en las alertas emitidas no se estén presentando sobre los ríos principales sino sobre sus afluentes.
- Nota 3:** El IDEAM le sugiere a la población ribereña estar muy atentos al comportamiento de los niveles de los ríos y atender las recomendaciones que la Unidad Nacional de Gestión del Riesgo de Desastres (UNGRD) emita para la implementación de medidas de contingencia ante posibles afectaciones por desbordamientos e inundaciones.
- Nota 4:** Dentro de las alertas emitidas no se contemplan aquellas asociadas a desabastecimientos. En caso de requerir información asociada a estos reportes consultar en contactenos@gestiondelriesgo.gov.co



LLUVIAS



NIVELES BAJOS



NIVELES ALTOS



CRECIENTE SÚBITA



TRANSITO DE CRECIENTES



CRECIENTE POR DESEMBALE



INUNDACIONES

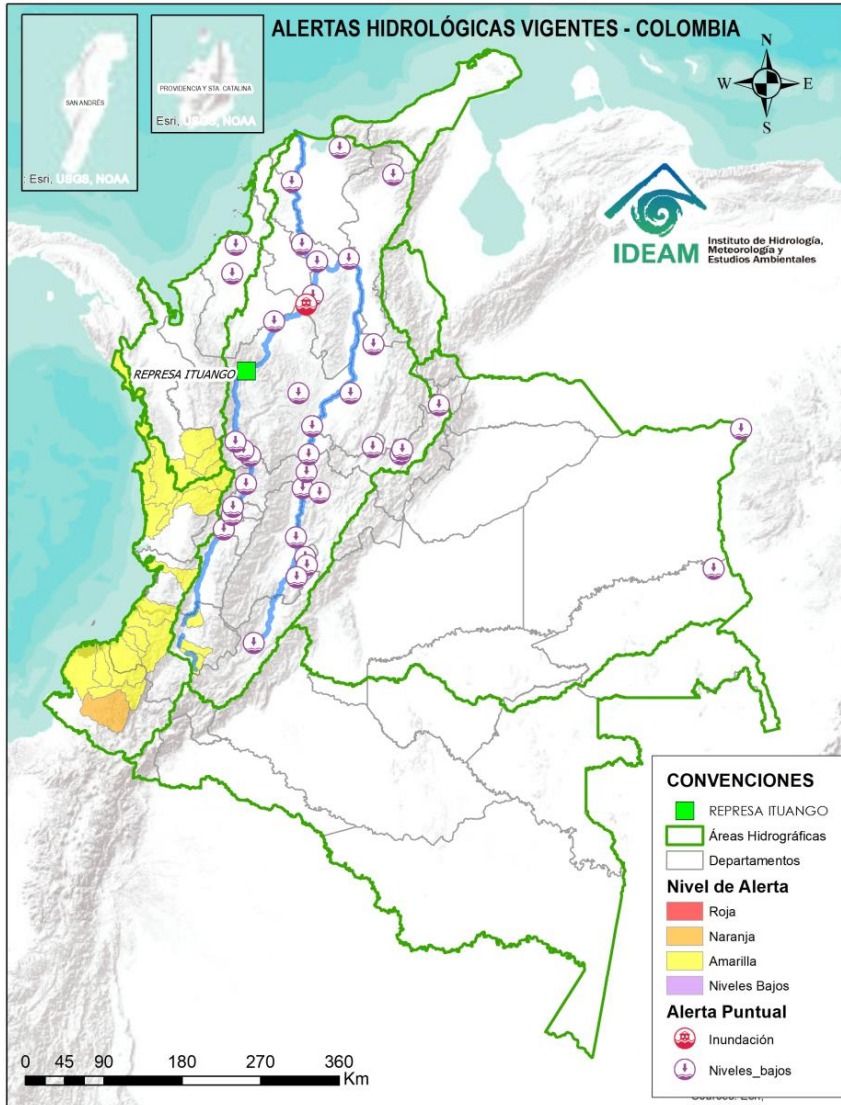


CONVENCIONES

	Lluvias	Lluvias antecedentes intensas o continuas y/o pronóstico de las mismas, las cuales pueden generar crecientes súbitas en los ríos principales y sus afluentes.
	Niveles bajos	Nivel de referencia del río cuyos valores iguales o inferiores pueden generar restricciones para navegabilidad, captación de agua para acueductos, actividades de pesca entre otros sectores que pudieran verse afectados por la disminución de los caudales.
	Niveles altos	Nivel de referencia del río cuyos valores iguales o superiores pueden generar afectaciones en las zonas ribereñas.
	Creciente súbita	Fenómeno natural que se presenta en los ríos de montaña como consecuencia de la ocurrencia de lluvias intensas o torrenciales en zonas de alta pendiente del cauce principal y sus afluentes.
	Transito de crecientes	Es el desplazamiento de una onda de creciente de aguas arriba hacia aguas abajo de la corriente.
	Creciente por desembalse	Proceso de transito del flujo de agua por descarga controlada desde un embalse.
	Inundación	Aumento en los niveles y/o caudales de los ríos que superan la capacidad máxima de transporte o modificación de la sección transversal que la reduce, ocasionando el desbordamiento e inundación en zonas aledañas al cauce principal.



Actualización: 20 de febrero de 2024 | 12:00 HLC



ÁREA HIDROGRÁFICA	# ALERTAS POR NIVELES BAJOS
Caribe	1
Magdalena - Cauca	20
Orinoco	2

ÁREA HIDROGRÁFICA	# ALERTAS ROJAS POR CRECIENTES SÚBITAS Y/O INUNDACIONES
Magdalena - Cauca	Inundación 1
ÁREA HIDROGRÁFICA	# ALERTAS NARANJAS POR CRECIENTES SÚBITAS Y/O INUNDACIONES
Pacífico	1
ÁREA HIDROGRÁFICA	# ALERTAS AMARILLAS POR CRECIENTES SÚBITAS Y/O INUNDACIONES
Caribe	5
Pacífico	16
Magdalena - Cauca	4

FEWS COLOMBIA

SISTEMA DE PRONÓSTICOS HIDROLÓGICOS Y ALERTAS TEMPRANAS

Consulte aquí el estado de los niveles en los ríos del país:

<http://fews.ideam.gov.co/colombia/MapaEstacionesColombiaEstado.html>



Nota 1: Las alertas hidrológicas pueden ser corregidas y/o actualizadas en el futuro. No representa una certificación oficial del IDEAM.

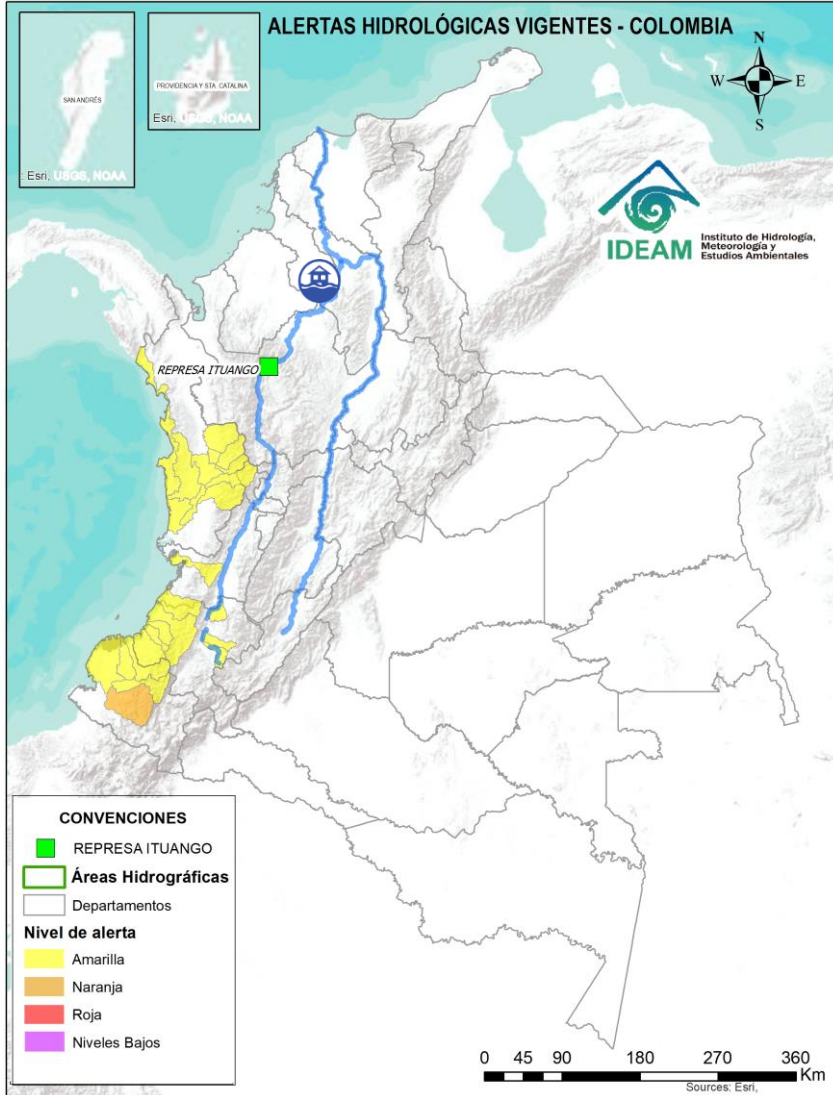
Nota 2: Es probable que los eventos hidrológicos reportados en las alertas emitidas no se estén presentando sobre los ríos principales sino sobre sus afluentes.

Nota 3: El IDEAM le sugiere a la población ribereña estar muy atentos al comportamiento de los niveles de los ríos y atender las recomendaciones que la Unidad Nacional de Gestión del Riesgo de Desastres (UNGRD) emita para la implementación de medidas de contingencia ante posibles afectaciones por desbordamientos e inundaciones.

Nota 4: Dentro de las alertas emitidas no se contemplan aquellas asociadas a desabastecimientos. En caso de requerir información asociada a estos reportes consultar en contactenos@gestiondelriesgo.gov.co



Actualización: 20 de febrero de 2024 | 12:00 HLC

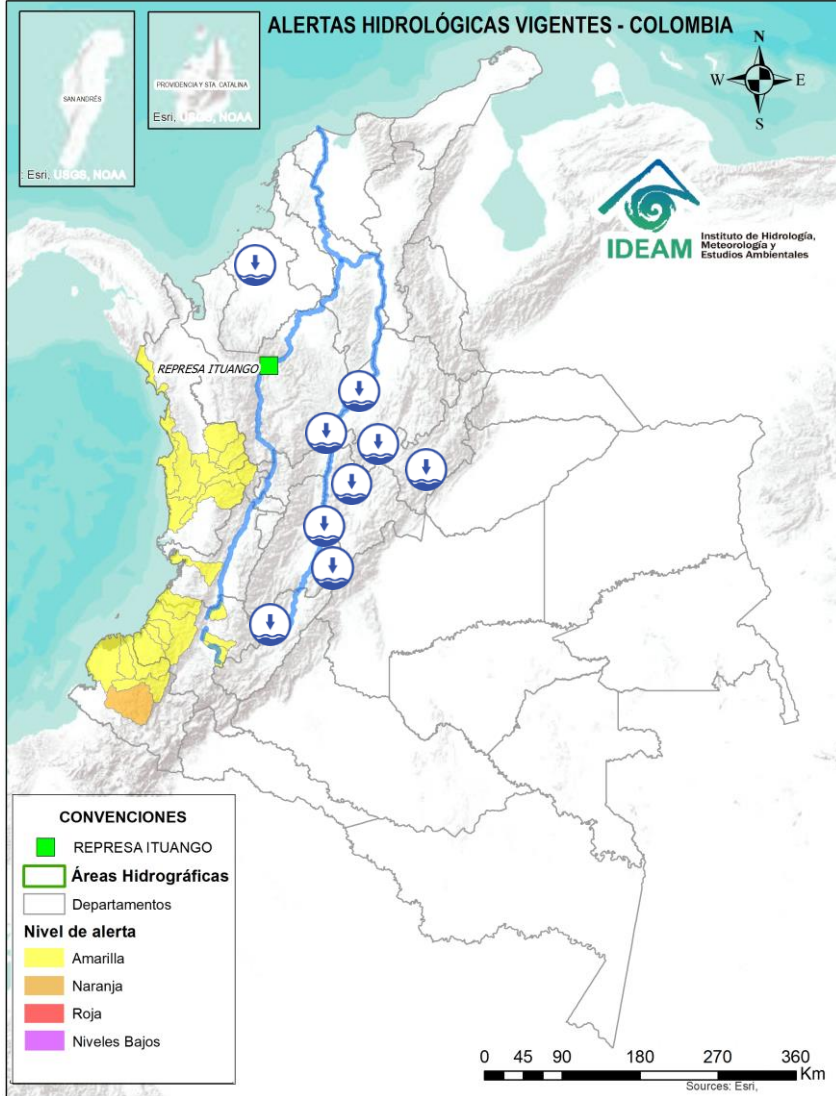


ÁREA HIDROGRÁFICA

SE DESTACAN LAS SIGUIENTES ALERTAS ROJAS POR NIVELES ALTOS, CRECIENTES SÚBITAS, DESBORDAMIENTOS Y/O INUNDACIONES:

- Magdalena - Cauca
- **Alerta puntual:** persistencia de áreas inundadas en sectores de Nueva Esperanza y Gavaldá en Guaranda, Sucre (27/08/2021).

Actualización: 20 de febrero de 2024 | 12:00 HLC



ÁREA HIDROGRÁFICA

SE DESTACAN LAS SIGUIENTES ALERTAS POR NIVELES BAJOS:

Caribe

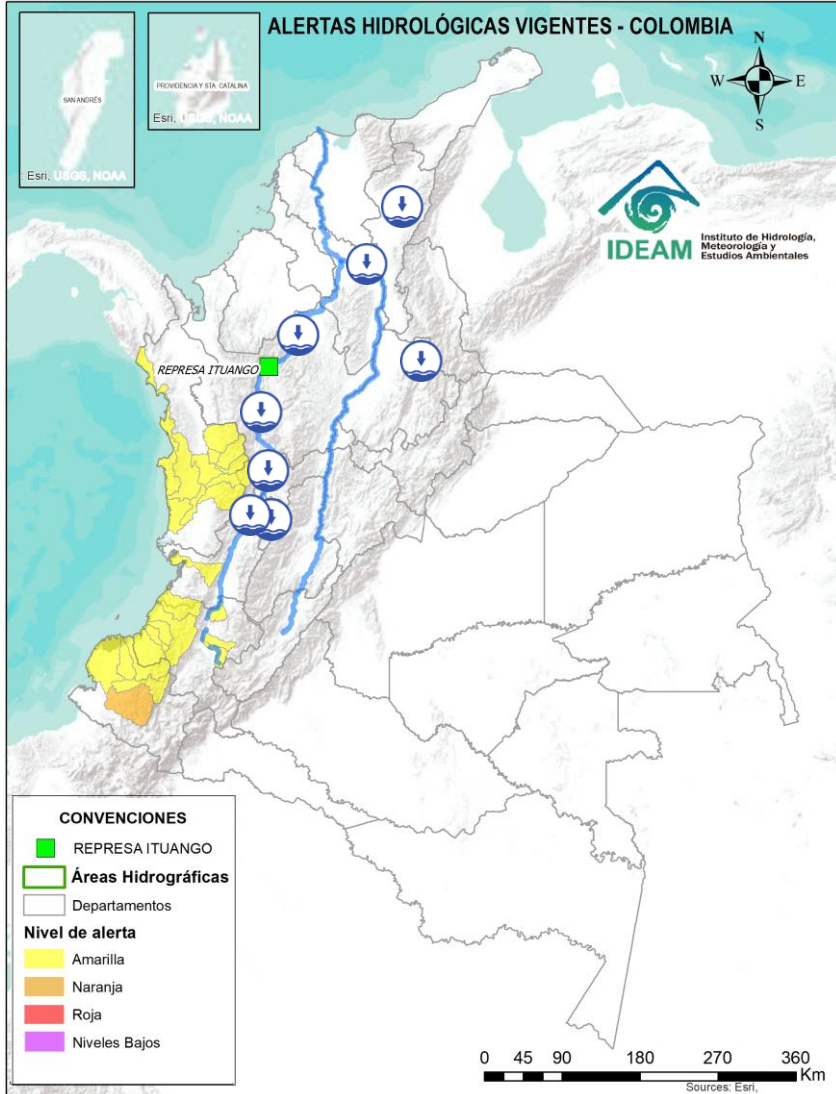
- Niveles bajos del río Sinú y aportantes, en el tramo entre los municipios de Montería y Loricá (Córdoba).

Magdalena - Cauca

- Niveles bajos del río Yaguará a la altura del municipio de Yaguará (Huila).
- Niveles bajos en los ríos Cunday, Cuinde y Negro, afluentes al embalse de Prado. Especial atención en los municipios de Cunday, Villarrica y Prado (Tolima).
- Niveles bajos en el río Magdalena a la altura del municipio de Nariño (Cundinamarca).
- Niveles bajos del río Magdalena en el tramo comprendido entre los municipios de Honda (Tolima) y Puerto Berrio (Antioquia).
- Niveles bajos del río Volcán a la altura del municipio de Vegachi (Antioquia).
- Niveles bajos del río Negro a la altura de los municipios de Nimaima, el Peñón (Cundinamarca) y Puerto Boyacá (Boyacá)
- Niveles bajos en el río Opón a la altura de Simacota (Santander). Se prevé una condición similar en sus tributarios en los municipios de El Carmen de Chucurí, San Vicente de Chucurí y Puerto Parra.
- Niveles bajos en el río Suárez y sus afluentes, como los ríos Monquirá y Cane, a la altura de los municipios de Monquirá, Vila de Leyva, Gachantivá (Boyacá), Barbosa y San Benito (Santander).
- Niveles bajos en la parte alta del río Chicamocha y sus aportantes a la altura de los municipios de Duitama, Sotaquirá, Sogamoso, Paipa, Tibasosa, Chivatá, Combita, Firavitoba, Iza, Motavita, Oicatá, Soracá y Tuta (Boyacá).

Nota: Dentro de las alertas emitidas no se contemplan aquellas relacionadas a desabastecimientos. En caso de requerir información asociada a estos reportes consultar a contactenos@gestiondelriesgo.gov.co

Actualización: 20 de febrero de 2024 | 12:00 HLC



ÁREA HIDROGRÁFICA

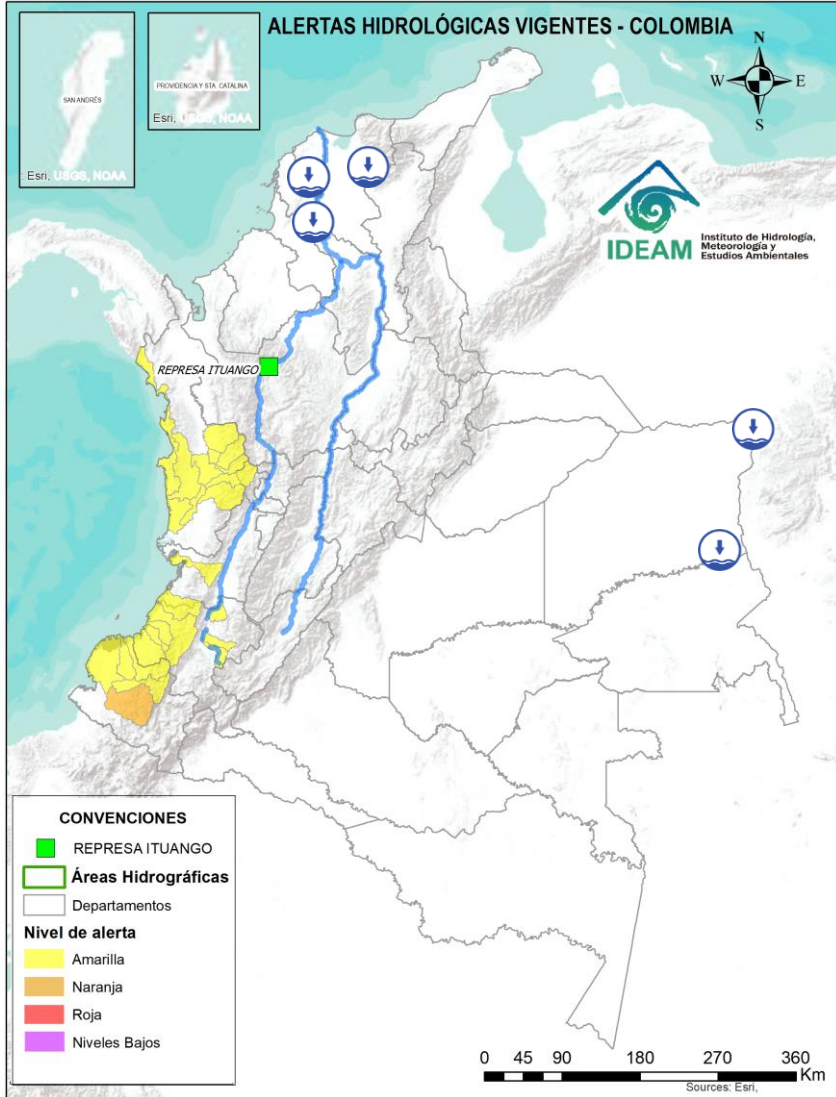
SE DESTACAN LAS SIGUIENTES ALERTAS POR NIVELES BAJOS:

Magdalena -
Cauca

- Niveles bajos en el río Lebrija y en sus aportantes. Especial atención en los ríos Cáchira, Oro, Charta, Florida Blanca, San Pablo, El Playón, Hato y quebrada San Alberto, a la altura de los municipios de Sabana de Torres, Bucaramanga, Floridablanca, Piedecuesta, Girón y Rionegro (Santander).
- Niveles bajos en el río Cauca en el tramo entre La Victoria (Valle del Cauca) y La Virginia (Risaralda).
- Niveles bajos del río La Vieja a la altura del municipio de Pereira (Risaralda).
- Niveles bajos en el río Cauca en el tramo entre Marsella (Risaralda) – Neira (Caldas) y Marmato (Caldas).
- Niveles bajos del río Cauca en el tramo comprendido entre los municipios de La Pintada y Fredonia, en el departamento de Antioquia.
- Niveles bajos del río Cauca en el tramo comprendido entre los municipios de Venencia y Anzá, en el departamento de Antioquia.
- Niveles bajos del río Cauca entre los municipios de Caucasia y Margento, en el departamento de Antioquia.
- Niveles bajos del río Cauca entre los municipios de San Jacinto del Cauca y Pinillos (Bolívar).
- Niveles bajos en la cuenca media del río Cesar y en sus afluentes, en los municipios de Valledupar, San Diego y Agustín Codazzi (Cesar).
- Niveles bajos en el río Magdalena en el tramo comprendido entre las poblaciones de La Gloria (Cesar) y El Banco (Magdalena). Se presentan restricciones a la navegabilidad en el río Magdalena en el municipio de El Banco.

Nota: Dentro de las alertas emitidas no se contemplan aquellas relacionadas a desabastecimientos. En caso de requerir información asociada a estos reportes consultar a contactenos@gestiondelriesgo.gov.co

Actualización: 20 de febrero de 2024 | 12:00 HLC

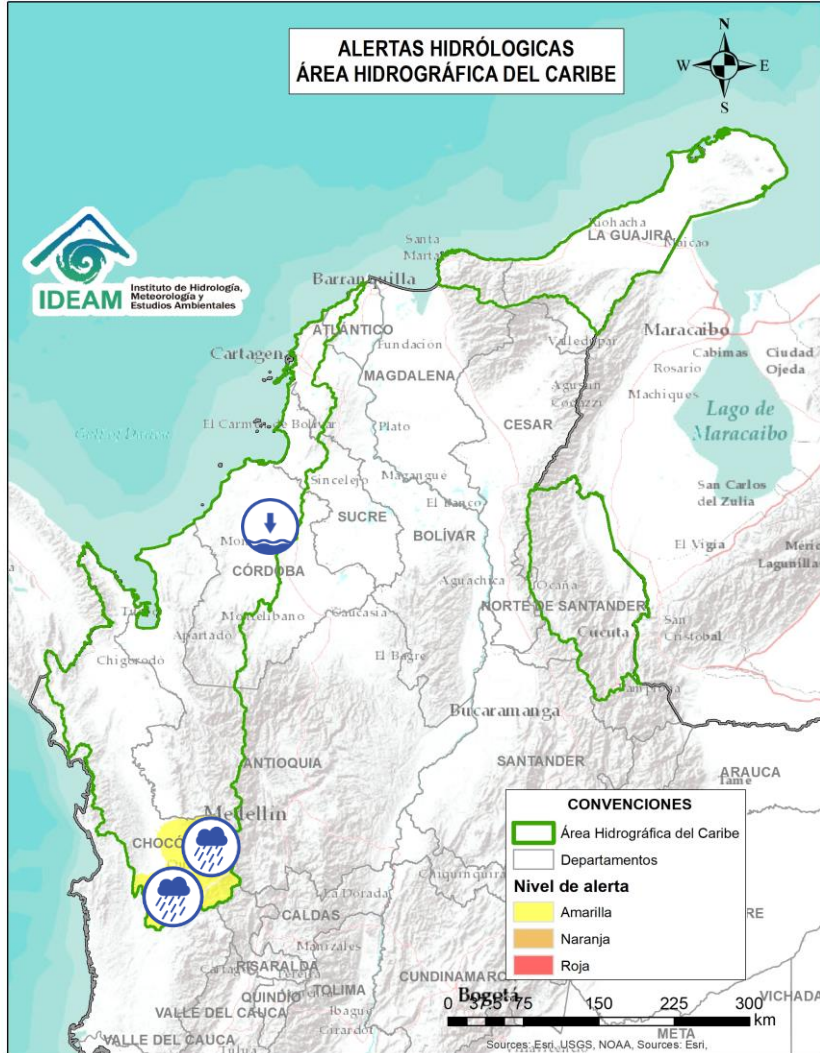


ÁREA HIDROGRÁFICA	SE DESTACAN LAS SIGUIENTES ALERTAS POR NIVELES BAJOS:
Magdalena - Cauca	<ul style="list-style-type: none"> Niveles bajos del río Magdalena entre los municipios de Pinillos, Magangué y Calamar (Bolívar). Niveles bajos del río Magdalena entre los municipios de Suán y Manatí (Atlántico). Niveles bajos en los ríos que descienden de la Sierra Nevada de Santa Marta, tales como los ríos Sevilla, Tucurínca, Aracataca, Fundación y en sus afluentes como la quebrada Orihueca (en la parte occidente de la Sierra Nevada de Santa Marta).
Orinoco	<ul style="list-style-type: none"> Niveles bajos del río Inírida a la altura del municipio de Inírida (Guainía). Niveles bajos en el río Orinoco a la altura del municipio de Puerto Carreño

Nota: Dentro de las alertas emitidas no se contemplan aquellas relacionadas a desabastecimientos. En caso de requerir información asociada a estos reportes consultar a contactenos@gestiondelriesgo.gov.co



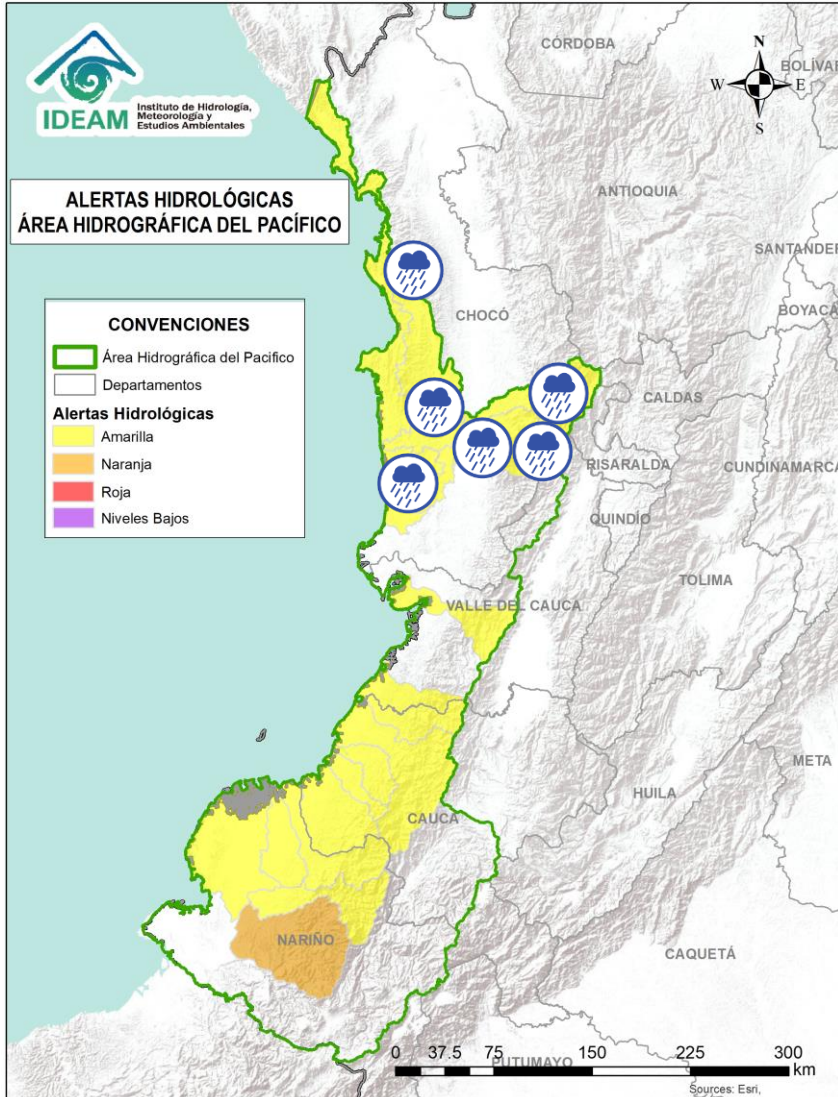
Actualización: 20 de febrero de 2024 | 12:00 HLC



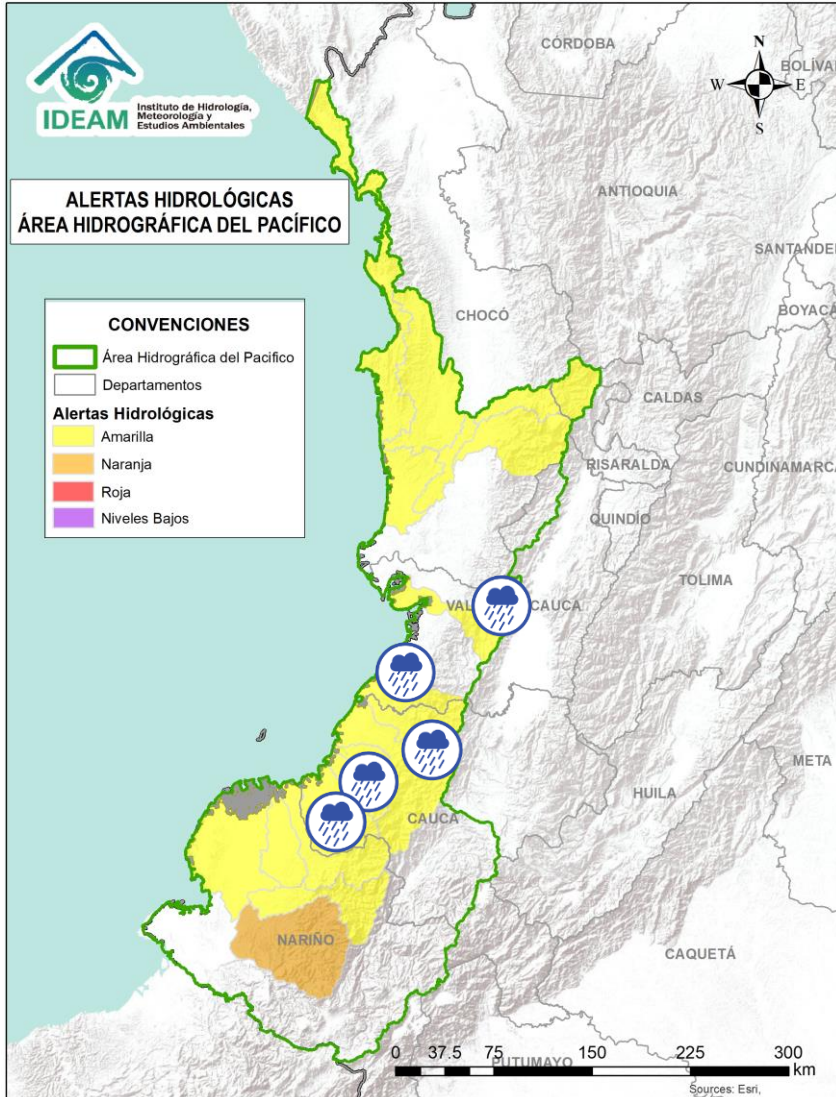
Alerta	Zona Hidrográfica	Subzona o Cuenca Hidrográfica	Descripción de la alerta hidrológica
	Atrato - Darién	Cuenca alta del río Atrato	Probabilidad de incrementos en los niveles del río Atrato y sus afluentes, Se recomienda especial atención en los municipios de El Carmen de Atrato, Cértégui, Lloró, Quibdó, Bagadó, Cantón de San Pablo, Paimado y Unión Panamericana (Animas).
	Atrato - Darién	Cuenca del río Andágueda	Probabilidad de crecientes súbitas en el nivel del río Andágueda y aportantes.
	Atrato - Darién	Cuenca del río Quito	Probabilidad de crecientes súbitas en la cuenca del río Quito. Especial atención en el municipio de Cértégui (Chocó).
	Atrato - Darién	Cuenca del río Cabi	Probabilidad de crecientes súbitas en la cuenca del río Cabi y otros directos al Atrato. Especial atención en el municipio de Quibdó.
	Atrato - Darién	Cuenca del río Bebaramá	Probabilidad de crecientes súbitas en la cuenca del río Bebaramá y otros Directos Atrato (md).
	Sinú	Cuenca baja del río Sinú	Niveles bajos del río Sinú y aportantes, en el tramo entre los municipios de Montería y Lorica (Córdoba).



Actualización: 20 de febrero de 2024 | 12:00 HLC



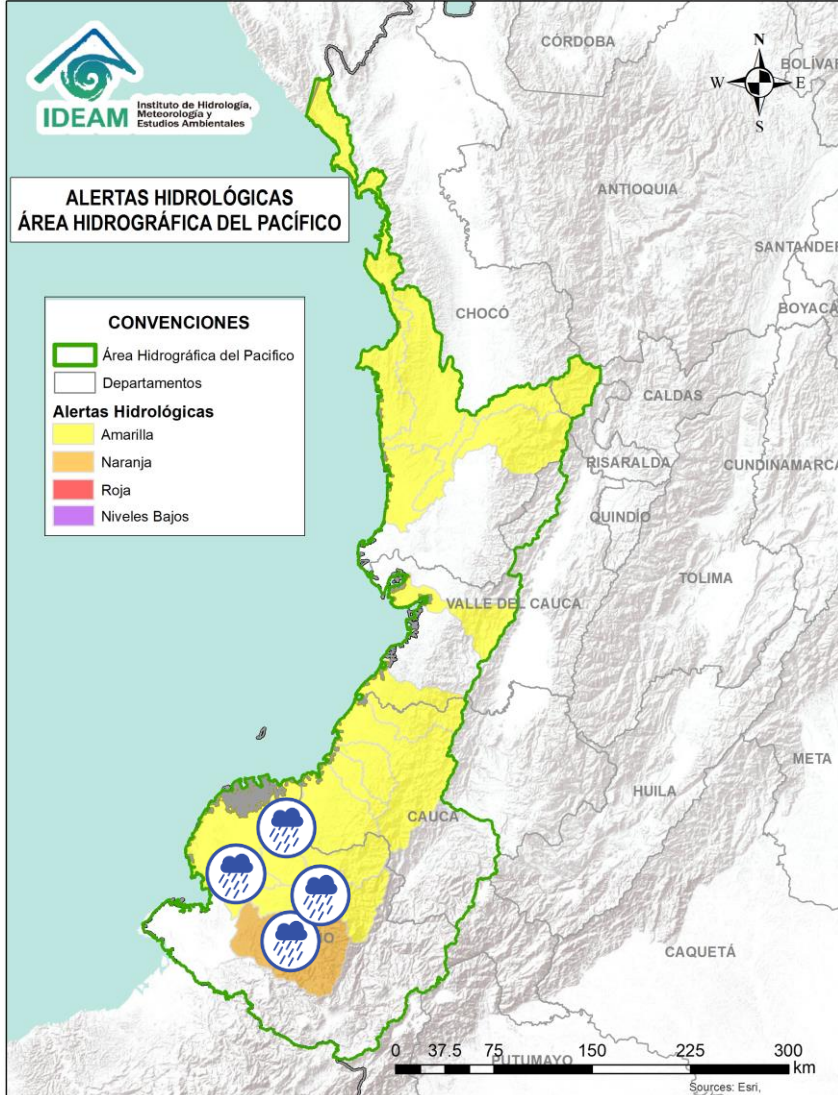
Alerta	Zona Hidrográfica	Subzona o Cuenca Hidrográfica	Descripción de la alerta hidrológica
	Directos al Pacífico	Cuencas directas al Pacífico (Chocó)	Probabilidad de incrementos súbitos en el nivel de los ríos Jella, Chocolatal, Docampadó, Jurado y sus afluentes, entre otros directos al Océano Pacífico en el departamento de Chocó, se recomienda especial atención en los municipios de Bahía Solano y Juradó
	Baudó - Directos al Pacífico	Cuenca del río Baudó	Probabilidad de crecientes súbitas en el río Baudó y sus afluentes, especialmente los ríos Dubaza Catrú Cedro, Ancosó Cuguchó Berreberre, Pepé, Misará, Torredó, Pavasa Siguirisua y Purricha. Se recomienda especial atención en los corregimientos de Santa María, Miacorá, Divisa, Cohecho, Chachajo, Santa Rita, La Pureza, Nauca, Almendro, Bellavista y Puerto Elacio, en los municipios de Alto, Medio y Bajo Baudó.
	Baudó - Directos al Pacífico	Cuenca del río Docampadó	Probabilidad de incrementos súbitos en los niveles del río Docampadó y sus afluentes, entre otros directos al océano Pacífico en el departamento de Chocó.
	San Juan	Cuenca alta del río San Juan	Probabilidad de crecientes súbitas en el río San Juan Alto y sus afluentes. Se recomienda especial atención en los municipios de Tadó, Istmina (Chocó) y Pueblo Rico (Risaralda).
	San Juan	Cuenca del río Tamaná	Probabilidad de incrementos en los niveles de las cuencas de los ríos Iró, Tamaná, Condoto, entre otros aportantes a la cuenca media del río San Juan. Especial atención a la altura de los municipios Condoto, San José del Palmar, Novita y Santa Rita (Chocó).
	San Juan	Cuenca media del río San Juan	Probabilidad de incrementos en los niveles en la parte media del río San Juan. Especial atención a la altura del municipio Medio San Juan.



Alerta	Zona Hidrográfica	Subzona o Cuenca Hidrográfica	Descripción de la alerta hidrológica
	Tapaje – Dagua – Directos	Cuenca del río Dagua	Probabilidad de crecientes súbitas en el río Dagua y sus afluentes, especialmente en el río Bitaco a la altura del municipio de La Cumbre (Valle del Cauca). Se recomienda especial atención en los municipios de Dagua, La Cumbre y Buenaventura (Valle del Cauca).
	Tapaje – Dagua – Directos	Cuenca del río Naya – Yurumanguí	Probabilidad de crecientes súbitas en los ríos Naya – Yurumanguí y sus afluentes, especialmente el río San Francisco, a la altura del municipio de López de Micay, Cauca.
	Tapaje – Dagua – Directos	Cuenca del río San Juan de Micay	Probabilidad de crecientes súbitas en el río San Juan de Micay y sus afluentes, aportante directo al Océano Pacífico. Se recomienda especial atención en los municipios de Argelia, San Miguel y López de Micay (Cauca).
	Tapaje – Dagua – Directos	Cuenca del río Saija	Probabilidad de crecientes súbitas en el río Saija y sus afluentes, aportante directo al Océano Pacífico.
	Tapaje – Dagua – Directos	Cuenca del río Timbiquí	Probabilidad de crecientes súbitas en el río Timbiquí y sus afluentes, aportante directo al Océano Pacífico. Especial atención en el municipio de Timbiquí (Cauca)
	Tapaje – Dagua – Directos	Cuenca del río Guapi	Probabilidad de crecientes súbitas en el río Guapi y sus afluentes, aportante directo al Océano Pacífico. Especial atención en el municipio de Guapi (Cauca).



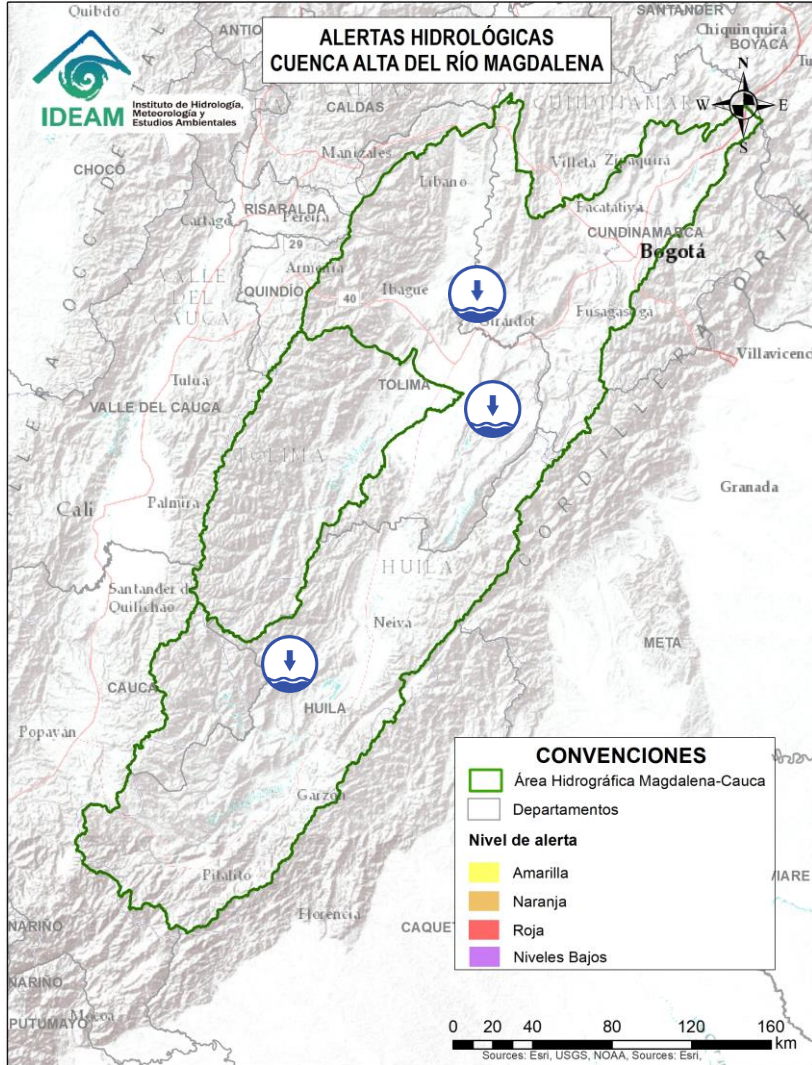
Actualización: 20 de febrero de 2024 | 12:00 HLC



Alerta	Zona Hidrográfica	Subzona o Cuenca Hidrográfica	Descripción de la alerta hidrológica
	Tapaje – Dagua – Directos	Cuenca del río Iscuandé	Probabilidad de crecientes súbitas en el río Iscuandé y sus afluentes, aportante directo al Océano Pacífico. Especial atención en el municipio de Santa Bárbara Iscuandé (Nariño).
	Tapaje – Dagua – Directos	Cuenca del río Tapaje	Probabilidad de crecientes súbitas en el río Tapaje y sus afluentes, el cual drena sus aguas al Océano Pacífico en el departamento de Nariño.
	Patía	Cuenca media del río Patía	Probabilidad de incrementos en los niveles en la cuenca media del río Patía y sus afluentes. Especial atención en los municipios de Cumbitara, El Charco, El Rosario, Leiva, Los Andes (Sotomayor), Magüí (Payán), Policarpa (Nariño).
	Patía	Cuenca del río Telembí	Probabilidad de crecientes súbitas en el río Telembí y sus afluentes. Se recomienda especial atención en los municipios de Barbacoas y Mallama (Nariño).
	Patía	Cuenca baja del río Patía	Probabilidad de incrementos en los niveles de la parte baja del río Patía y sus afluentes, el cual descarga sus aguas al océano Pacífico en el departamento de Nariño. Estar atentos en Bocas de Satinga.



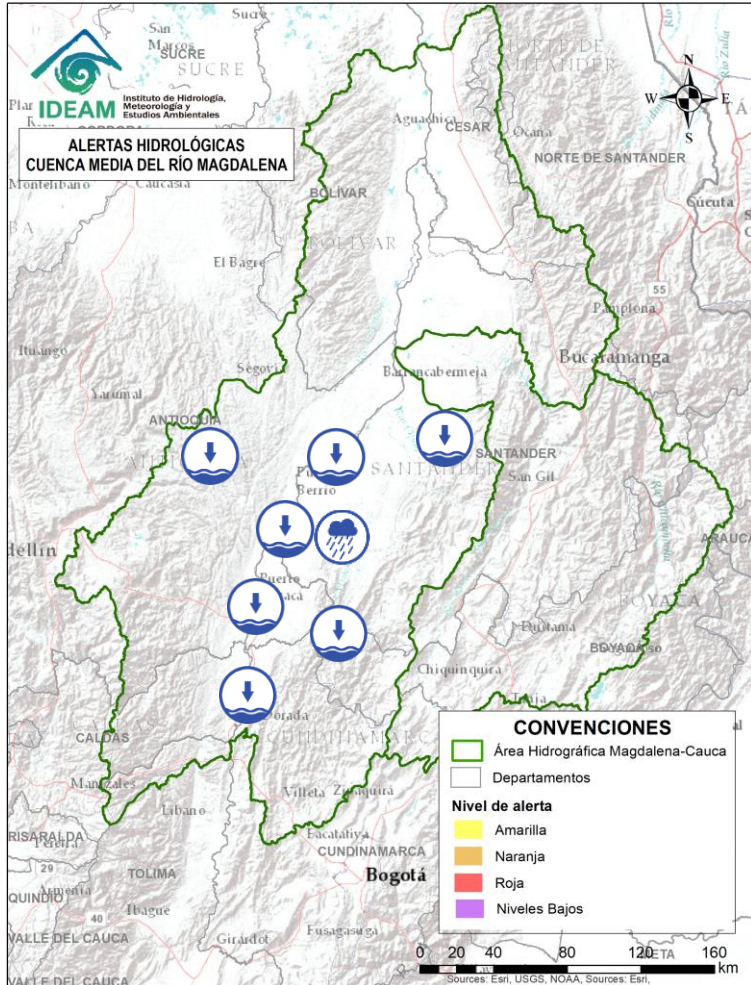
Actualización: 20 de febrero de 2024 | 12:00 HLC



Alerta	Zona Hidrográfica	Subzona o Cuenca Hidrográfica	Descripción de la alerta hidrológica
	Alto Magdalena	Cuenca de los ríos Yaguará e Iquirá	Niveles bajos del río Yaguará a la altura del municipio de Yaguará (Huila).
	Alto Magdalena	Cuenca del río Prado	Niveles bajos en los ríos Cunday, Cuinte y Negro, afluentes al embalse de Prado. Especial atención en los municipios de Cunday, Villarrica y Prado (Tolima).
	Alto Magdalena	Río Magdalena	Niveles bajos del río Magdalena a la altura del municipio de Nariño (Cundinamarca).



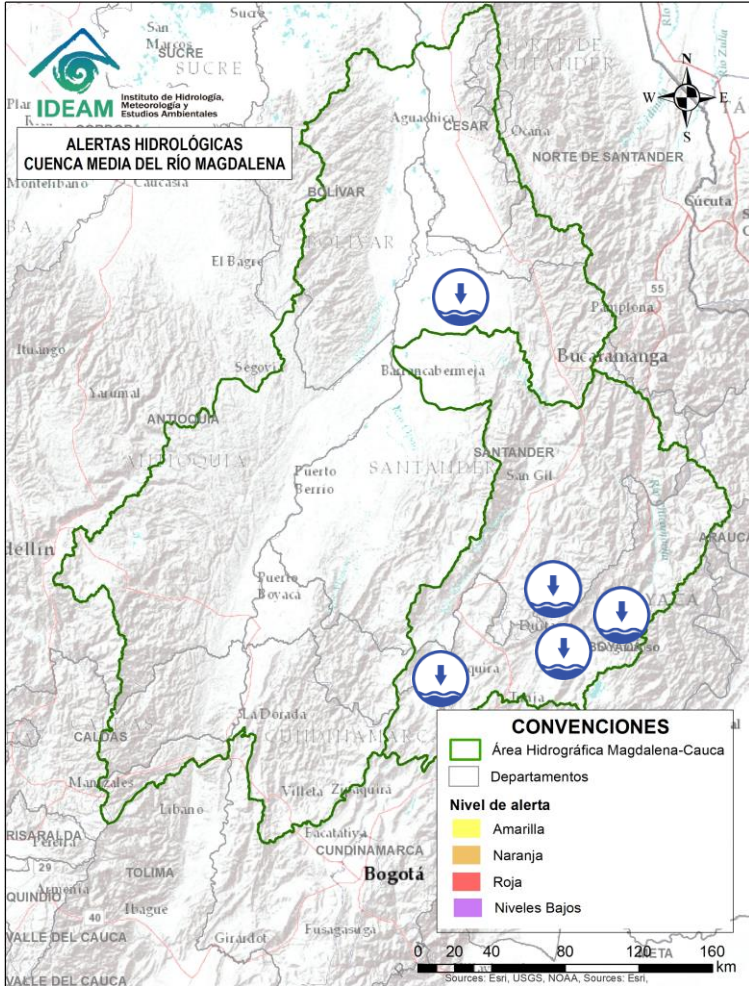
Actualización: 20 de febrero de 2024 | 12:00 HLC



Alerta	Zona Hidrográfica	Subzona o Cuenca Hidrográfica	Descripción de la alerta hidrológica
	Medio Magdalena	Medio Magdalena	Niveles bajos del río Magdalena en el tramo comprendido entre los municipios de Honda (Tolima) y Puerto Berrio (Antioquia).
	Medio Magdalena	Cuenca del río San Bartolo	Niveles bajos del río Volcán a la altura del municipio de Vegachi (Antioquia).
	Medio Magdalena	Cuenca del río Negro	Niveles bajos del río Negro a la altura de los municipios de Nimaima, el Peñón (Cundinamarca) y Puerto Boyacá (Boyacá).
	Medio Magdalena	Cuenca baja del río Carare	Probabilidad de crecientes súbitas en la parte baja de la cuenca del río Carare. Se recomienda especial atención en los municipios de Cimitarra y Puerto Parra (Santander).
	Medio Magdalena	Cuenca del río Opón	Niveles bajos en el río Opón a la altura de Simacota (Santander). Se prevé una condición similar en sus tributarios en los municipios de El Carmen de Chucurí, San Vicente de Chucurí y Puerto Parra.



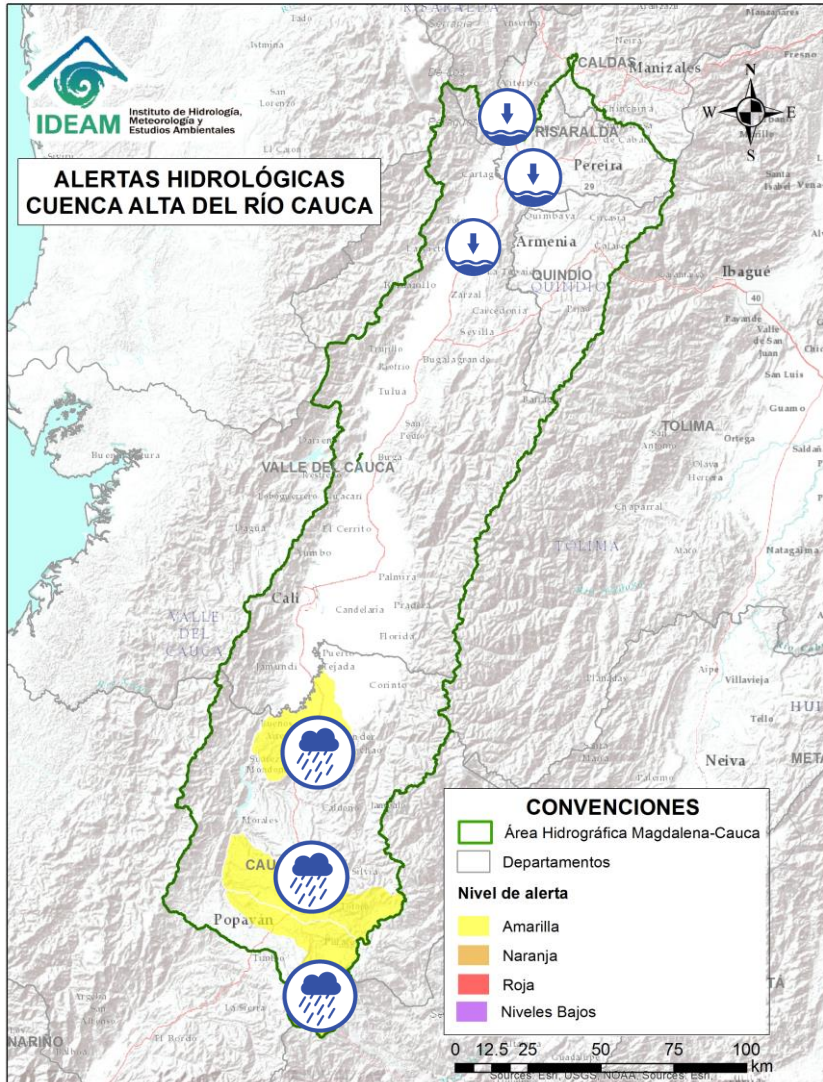
Actualización: 20 de febrero de 2024 | 12:00 HLC



Alerta	Zona Hidrográfica	Subzona o Cuenca Hidrográfica	Descripción de la alerta hidrológica
	Sogamoso	Río Suárez	Niveles bajos en el río Suárez y sus afluentes, como los ríos Moniquirá y Cane, a la altura de los municipios de Moniquirá, Vila de Leyva, Gachantivá (Boyacá), Barbosa y San Benito (Santander).
	Sogamoso	Río Chicamocha	Niveles bajos en la parte alta del río Chicamocha y sus aportantes a la altura de los municipios de Duitama, Sotaquirá, Sogamoso, Paipa, Tibasosa, Chivatá, Combita, Firavitoba, Iza, Motavita, Oicatá, Soracá y Tuta (Boyacá).
	Medio Magdalena	Cuenca del río Lebrija	Niveles bajos en el río Lebrija y en sus aportantes. Especial atención en los ríos Cáchira, Oro, Charta, Florida Blanca, San Pablo, El Playón, Hato y quebrada San Alberto, a la altura de los municipios de Sabana de Torres, Bucaramanga, Floridablanca, Piedecuesta, Girón y Rionegro (Santander).



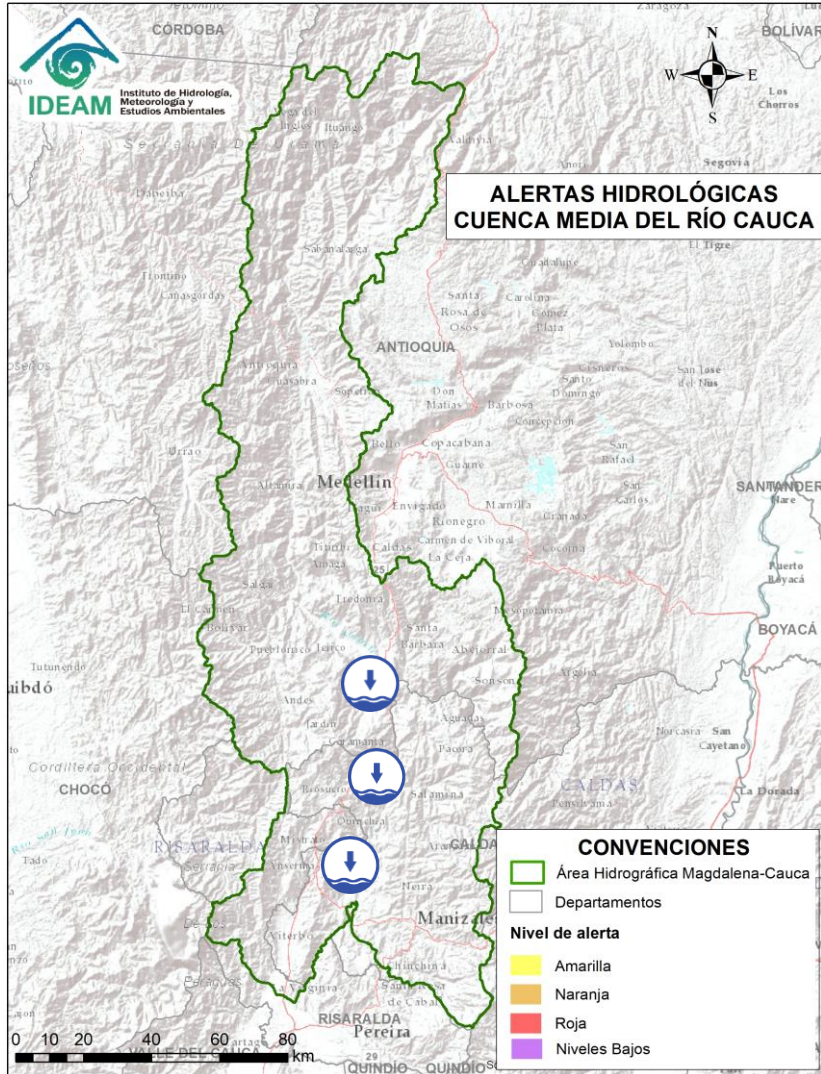
Actualización: 20 de febrero de 2024 | 12:00 HLC



Alerta	Zona Hidrográfica	Subzona o Cuenca Hidrográfica	Descripción de la alerta hidrológica
	Cauca	Alto Río Cauca	Probabilidad de crecientes súbitas en la SZH del Alto Cauca, especialmente en el río San Francisco en el municipio de Puracé (Cauca), también en el río Piedras y la quebrada Pubus en el municipio de Popayán (Cauca).
	Cauca	Cuenca del río Palacé	Probabilidad de crecientes súbitas en el río Palacé y sus afluentes (aportante al Alto Cauca). Especial atención en los municipios de Totoró, Popayán y Cajibío (Cauca).
	Cauca	Cuenca del río Quinamayo	Probabilidad de crecientes súbitas en el río Quinamayo, Quilichao y aportantes. Especial atención en los municipios de Caloto y Santander de Quilichao (Cauca).
	Cauca	Río Cauca	Niveles bajos en el río Cauca en el tramo entre La Victoria (Valle del Cauca) y La Virginia (Risaralda).
	Cauca	Cuenca del río La Vieja	Niveles bajos del río La Vieja a la altura del municipio de Pereira (Risaralda).



Actualización: 20 de febrero de 2024 | 12:00 HLC

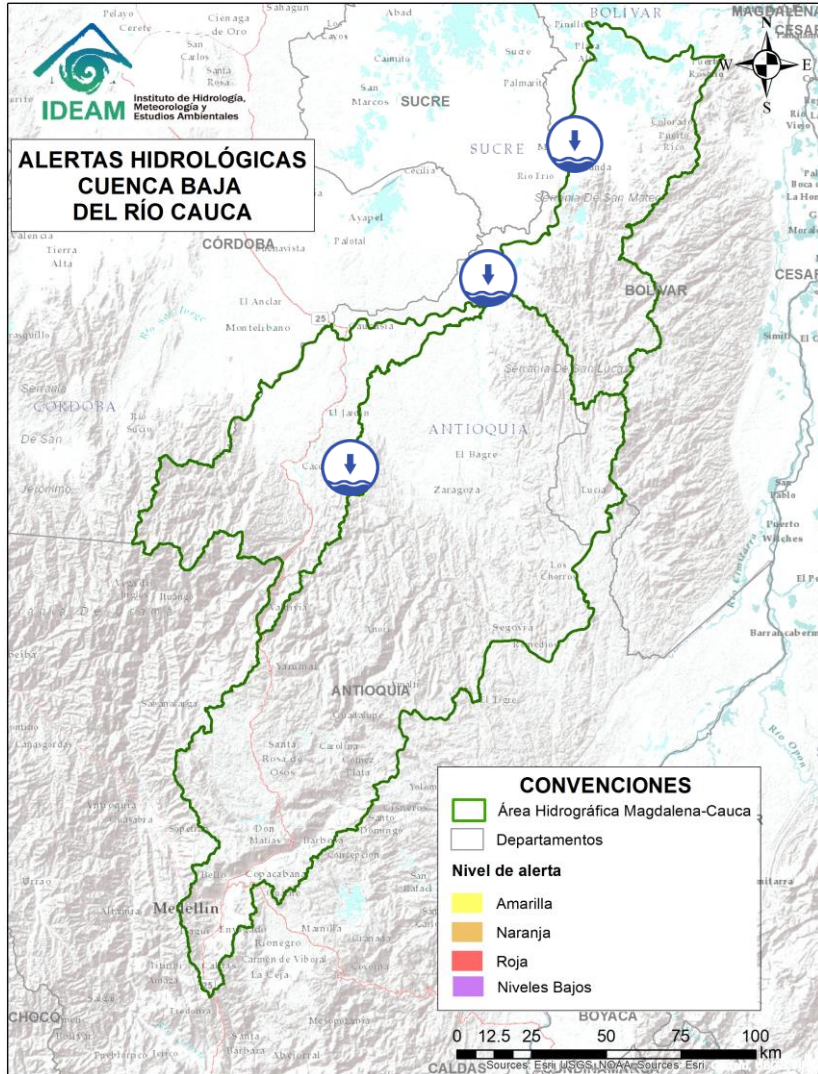


**ALERTAS HIDROLÓGICAS
CUENCA MEDIA DEL RÍO CAUCA**

Alerta	Zona Hidrográfica	Subzona o Cuenca Hidrográfica	Descripción de la alerta hidrológica
	Cauca	Río Cauca	Niveles bajos en el río Cauca en el tramo entre Marsella (Risaralda) – Neira (Caldas) y Marmato (Caldas).
	Cauca	Medio río Cauca	Niveles bajos del río Cauca en el tramo comprendido entre los municipios de La Pintada y Fredonia, en el departamento de Antioquia.
	Cauca	Medio río Cauca	Niveles bajos del río Cauca en el tramo comprendido entre los municipios de Venencia y Anzá, en el departamento de Antioquia.



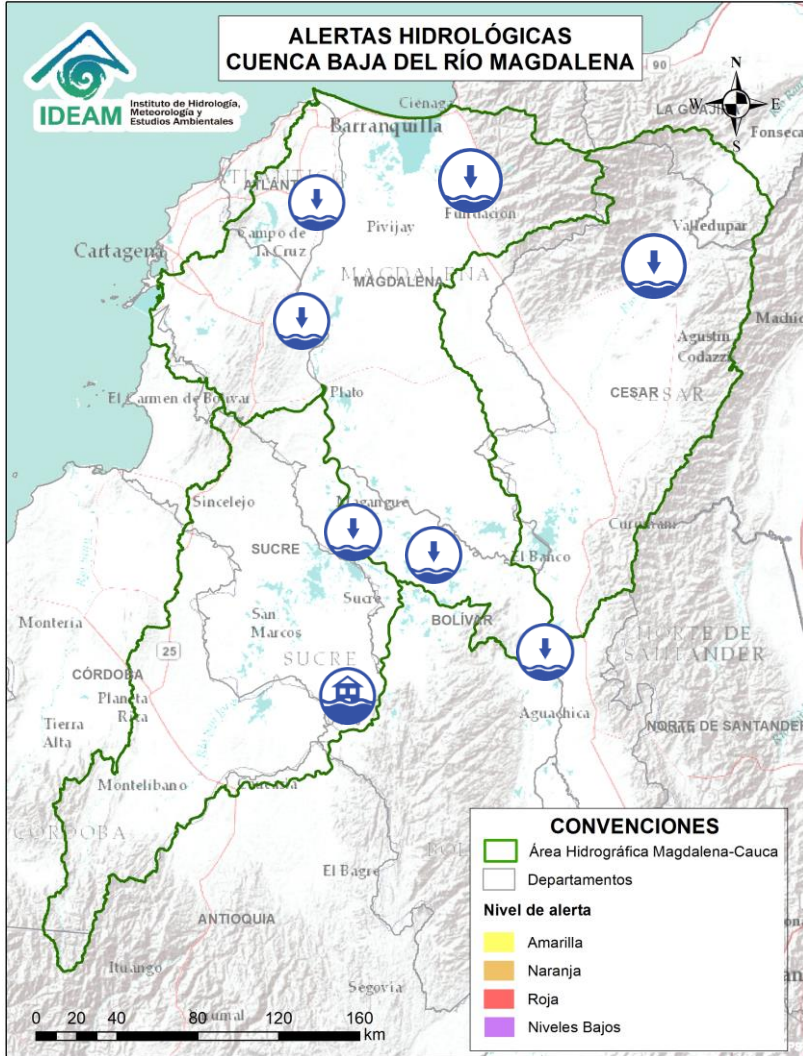
Actualización: 20 de febrero de 2024 | 12:00 HLC



Alerta	Zona Hidrográfica	Subzona o Cuenca Hidrográfica	Descripción de la alerta hidrológica
	Cauca	Bajo río Cauca	Niveles bajos del río Cauca entre los municipios de Caucasia y Margento, en el departamento de Antioquia.
	Cauca	Directos Bajo Cauca – Magdalena. Ciénaga La Raya entre Río Nechí y Brazo de Loba	Niveles bajos del río Cauca entre los municipios de San Jacinto del Cauca y Pinillos (Bolívar).



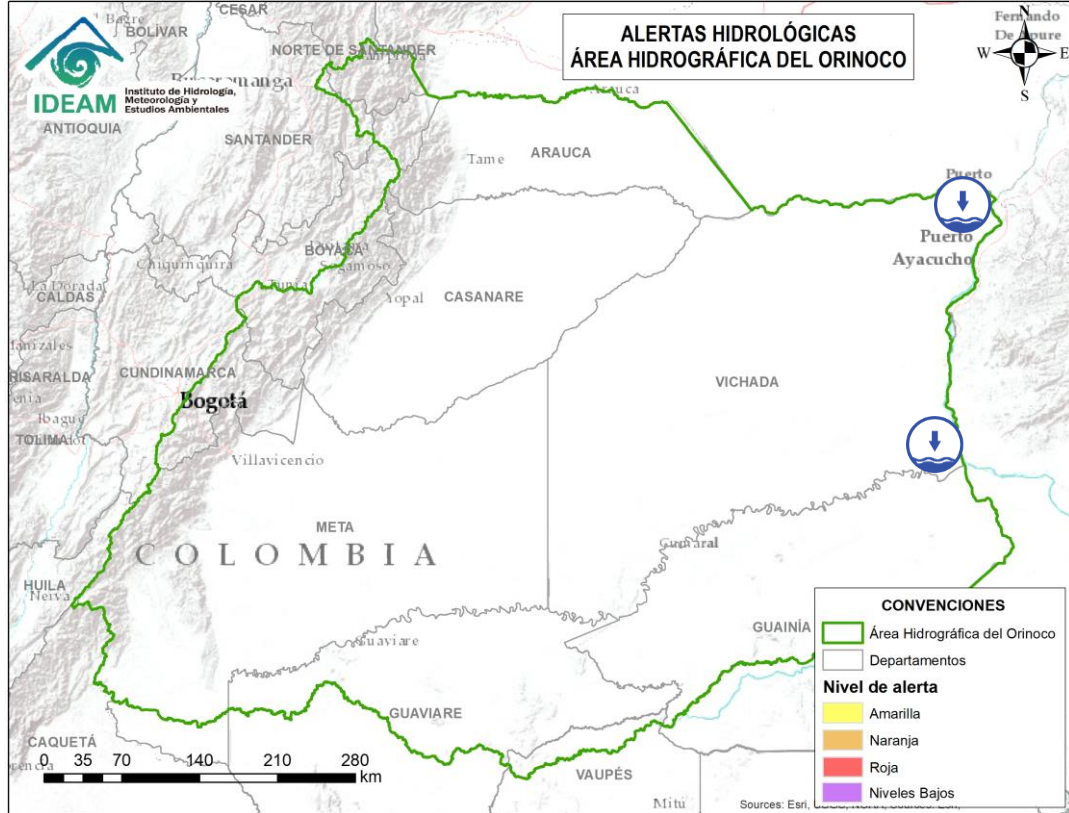
Actualización: 20 de febrero de 2024 | 12:00 HLC



Alerta	Zona Hidrográfica	Subzona o Cuenca Hidrográfica	Descripción de la alerta hidrológica
	Bajo Magdalena – Cauca – San Jorge	Bajo San Jorge – La Mojana	Alerta puntual: persistencia de áreas inundadas en sectores de Nueva Esperanza y Gavaldá en Guaranda, Sucre (27/08/2021).
	Bajo Magdalena	Cuenca media del río Cesar	Niveles bajos en la cuenca media del río Cesar y en sus afluentes, en los municipios de Valledupar, San Diego y Agustín Codazzi (Cesar).
	Bajo Magdalena	Parte baja del río Magdalena	Niveles bajos en el río Magdalena en el tramo comprendido entre las poblaciones de La Gloria (Cesar) y El Banco (Magdalena). Se presentan restricciones a la navegabilidad en el río Magdalena en el municipio de El Banco.
	Bajo Magdalena	Directos Bajo Magdalena entre El Banco y El Plato (md)	Niveles bajos del río Magdalena entre los municipios de Pinillos, Magangué (Bolívar), y Calamar (Magdalena).
	Bajo Magdalena	Directos Bajo Magdalena entre Calamar y desembocadura al mar Caribe (mi)	Niveles bajos del río Magdalena entre los municipios de Suán y Manatí (Atlántico).
	Bajo Magdalena	Ciénaga Grande de Santa Marta	Niveles bajos en los ríos que descienden de la Sierra Nevada de Santa Marta, tales como los ríos Sevilla, Tucurínca, Aracataca, Fundación y en sus afluentes como la quebrada Orihueca (en la parte occidente de la Sierra Nevada de Santa Marta).



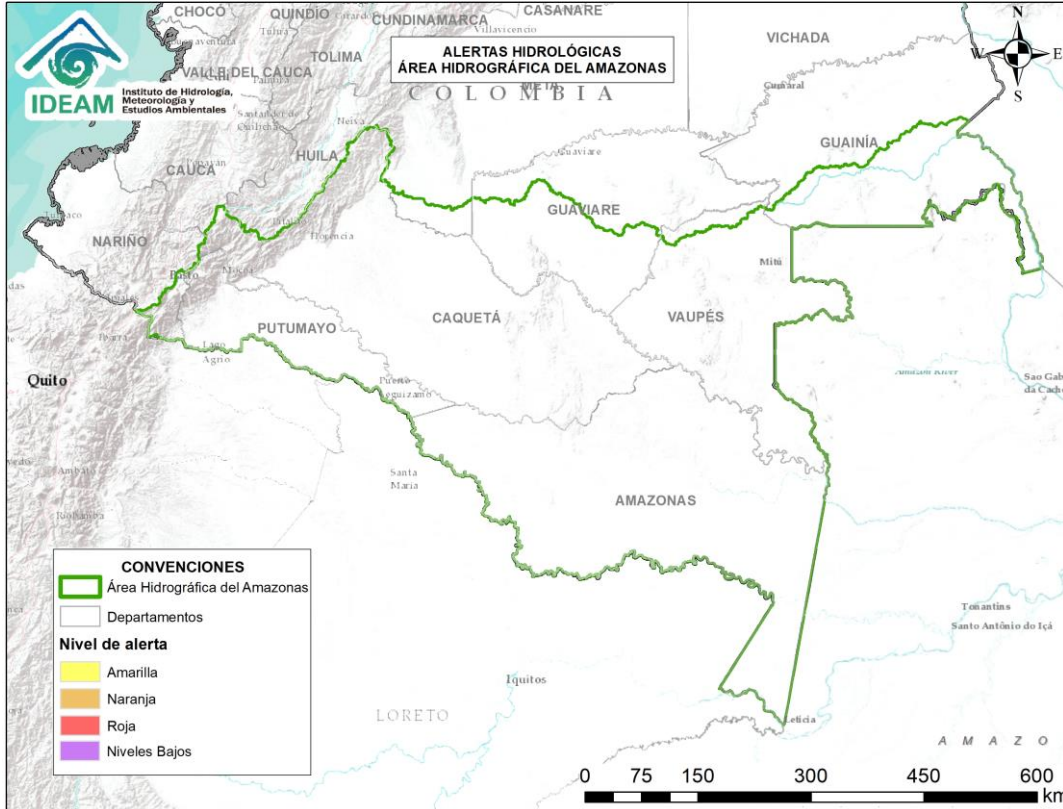
Actualización: 20 de febrero de 2024 | 12:00 HLC



Alerta	Zona Hidrográfica	Subzona o Cuenca Hidrográfica	Descripción de la alerta hidrológica
	Inírida	Bajo Guaviare	Niveles bajos del río Inírida a la altura del municipio de Inírida (Guainía).
	Orinoco Directos	Río Orinoco	Niveles bajos en el río Orinoco a la altura del municipio de Puerto Carreño.



Actualización: 20 de febrero de 2024 | 12:00 HLC



**CONDICIONES
NORMALES**



RESUMEN

Debido a las precipitaciones de los últimos días, se presenta saturación de humedad en los suelos, que dan origen a diferentes niveles de probabilidad para la ocurrencia de deslizamientos de tierra, en zonas de ladera y alta pendiente:

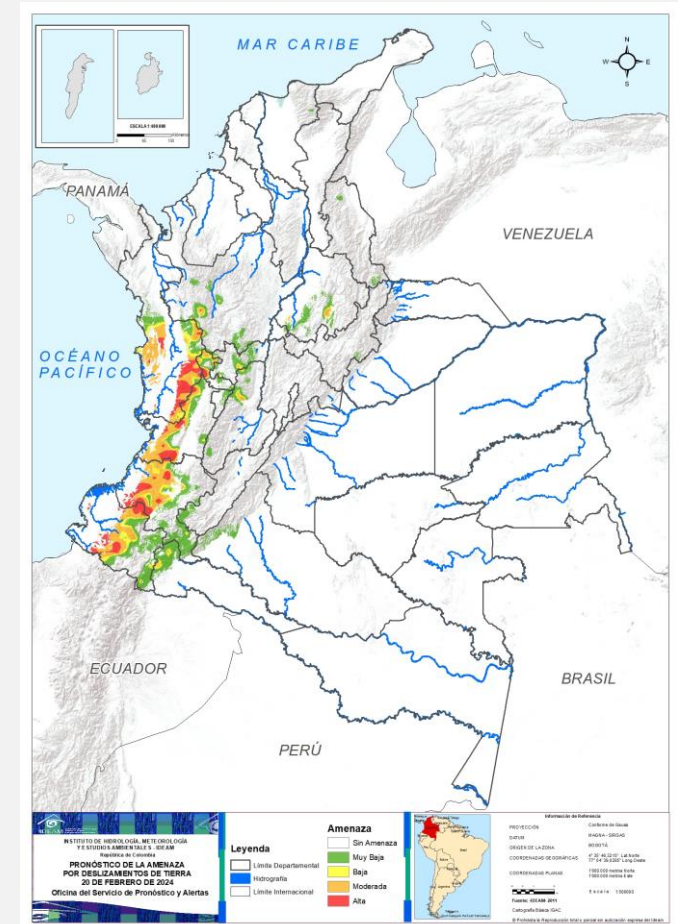
Alta: Para algunos municipios de los departamentos de Chocó, Nariño, Valle del Cauca, Risaralda, Santander, Antioquia y Caldas.

Moderada: Para algunos municipios de los departamentos de Santander, Chocó, Cauca, Nariño, Risaralda, Valle del Cauca, Putumayo, Caldas, Antioquia, Caquetá y Tolima.

Baja: Para algunos municipios de los departamentos de la regiones Andina, Pacífica y Amazonia.

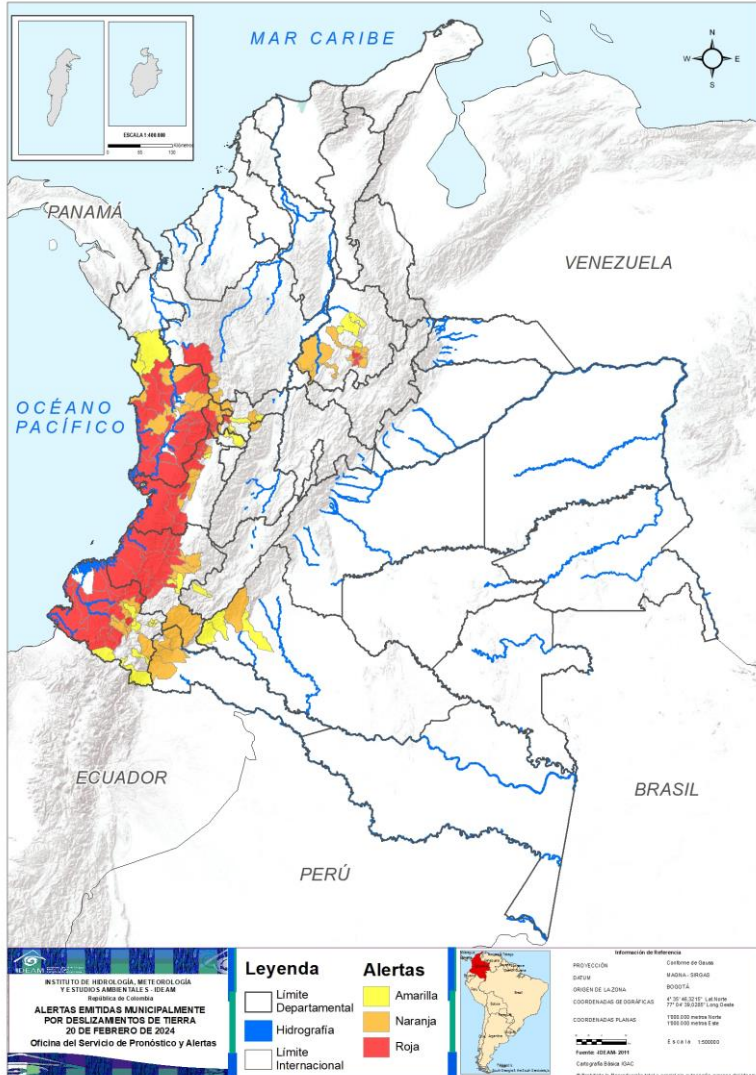
En el apartado específico de este informe para cada región, se encuentra información detallada de los niveles de alerta en cada municipio.

Mapa de Pronóstico de la Amenaza por Deslizamientos de Tierra

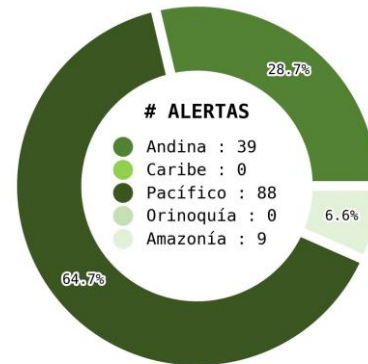




Actualización: 20 de febrero de 2024 | 12:00 HLC



Municipios por regiones:



TOTAL MUNICIPIOS : 136
FECHA : 2024-02-20

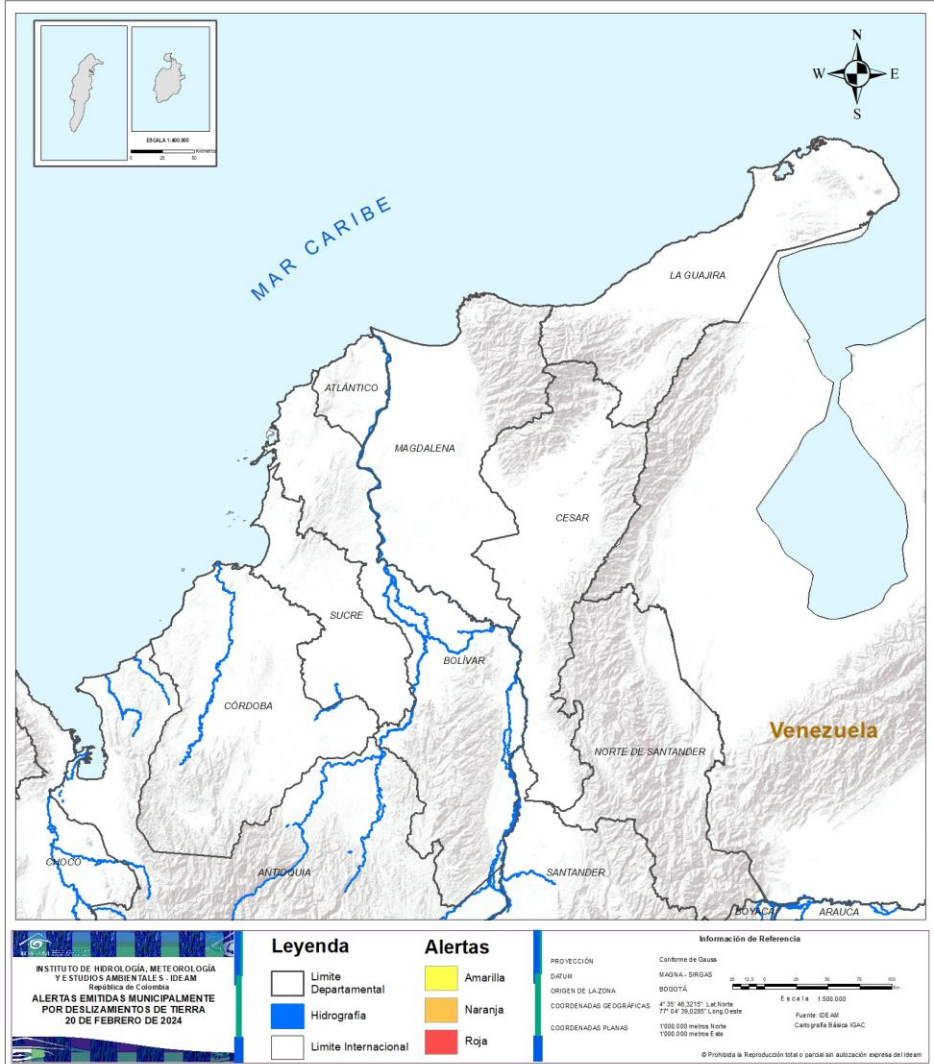
DEPARTAMENTO	#
CHOCÓ	13
CAUCA	12
NARIÑO	12
VALLE DEL CAUCA	12
RISARALDA	4
SANTANDER	3
ANTIOQUIA	1
CALDAS	1
TOTAL	58

DEPARTAMENTO	#
SANTANDER	8
CHOCÓ	7
CAUCA	6
NARIÑO	6
RISARALDA	5
VALLE DEL CAUCA	5
PUTUMAYO	5
CALDAS	4
ANTIOQUIA	3
CAQUETÁ	1
TOLIMA	1
TOTAL	51

DEPARTAMENTO	#
NARIÑO	10
CALDAS	3
SANTANDER	3
CAQUETÁ	3
CAUCA	2
CHOCÓ	2
RISARALDA	2
VALLE DEL CAUCA	1
HUILA	1
TOTAL	27



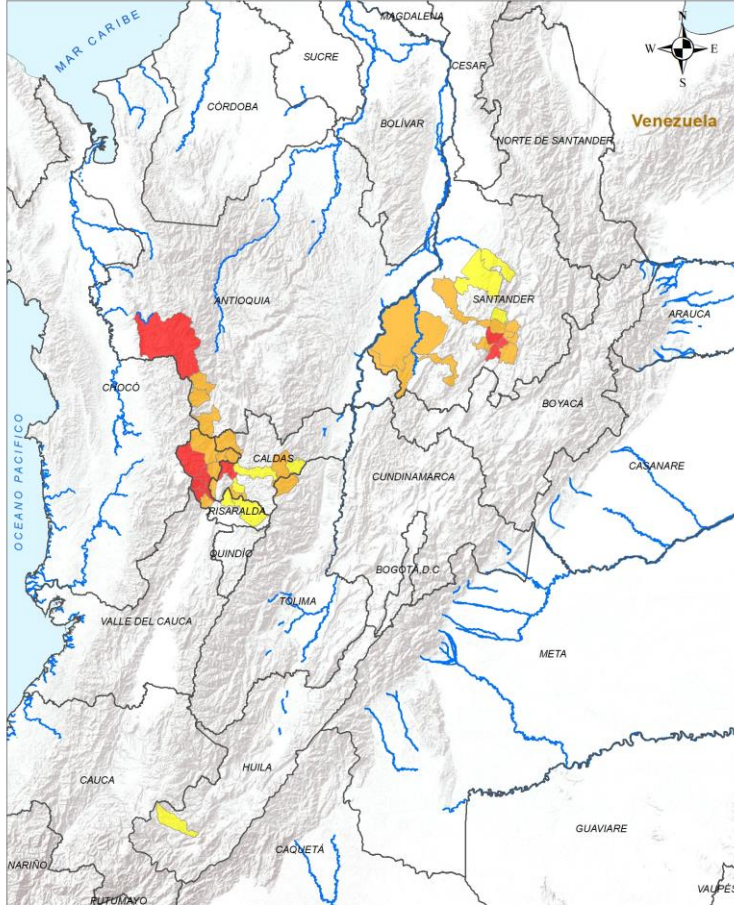
REGIÓN CARIBE



CONDICIONES NORMALES



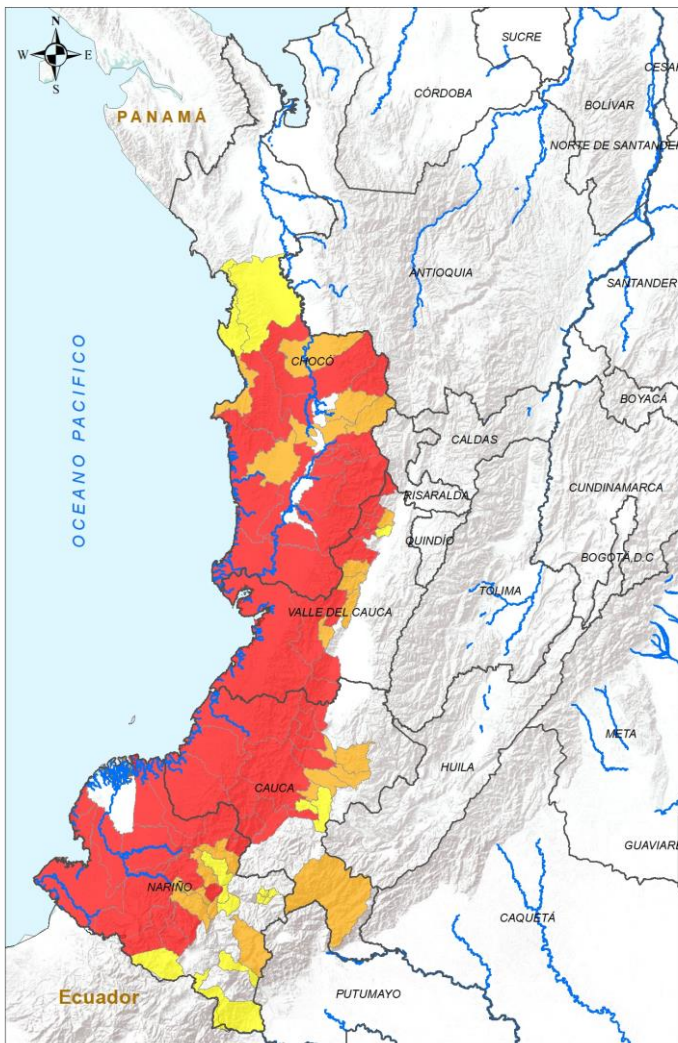
REGIÓN ANDINA



ALERTA	SITIOS PARA LOS CUALES SE GENERA LA ALERTA
	<p>ANTIOQUIA : Urrao. CALDAS : Anserma. RISARALDA : Apía, La Celia, Pueblo Rico, Santuario. SANTANDER : Chima, Guadalupe, Guapotá.</p>
	<p>ANTIOQUIA : Andes, Ciudad Bolívar, Salgar. CALDAS : Chinchiná, Marulanda, Riosucio, Viterbo. RISARALDA : Balboa, Belén De Umbría, Guática, Mistrató, Quinchía. SANTANDER : Bolívar, Cimitarra, Confines, Contratación, Oiba, Palmas Del Socorro, Simacota, Socorro. TOLIMA : Herveo.</p>
	<p>CALDAS : Manzanares, Neira, Palestina. HUILA : Saladoblanco. RISARALDA : Marsella, Santa Rosa De Cabal. SANTANDER : Betulia, Hato, San Vicente De Chucurí.</p>



REGIÓN PACÍFICO



ALERTA	SITIOS PARA LOS CUALES SE GENERA LA ALERTA
	<p>CAUCA : Argelia, Balboa, Buenos Aires, Cajibío, El Tambo, Guapi, La Sierra, López De Micay, Morales, Patía, Suárez, Timbiquí.</p> <p>CHOCÓ : Alto Baudó, Bajo Baudó, Condoto, El Carmen De Atrato, El Litoral Del San Juan, Istmina, Nóvita, Quibdó, Río Iró, Río Quito, San José Del Palmar, Sipí, Tadó.</p> <p>NARIÑO : Barbacoas, El Charco, Francisco Pizarro, Leiva, Los Andes, Magüí, Mallama, Ricaurte, Roberto Payán, San Andrés De Tumaco, Santa Bárbara, Santacruz.</p> <p>VALLE DEL CAUCA : Argelia, Bolívar, Buenaventura, Cali, Calima, Dagua, El Cairo, El Dovio, El Águila, Jamundí, Restrepo, Versalles.</p>
	<p>CAUCA : Piendamó - Tunía, Popayán, Santa Rosa, Silvia, Timbío, Totoró.</p> <p>CHOCÓ : Bagadó, Cértegui, El Cantón Del San Pablo, Lloró, Medio Atrato, Medio Baudó, Nuquí.</p> <p>NARIÑO : Cumbitara, El Rosario, La Llanada, Linares, Pasto, Samaniego.</p> <p>VALLE DEL CAUCA : La Cumbre, Riofrío, Toro, Trujillo, Yotoco.</p>
	<p>CAUCA : Rosas, Sotaró Paispamba.</p> <p>CHOCÓ : Bahía Solano, Bojayá.</p> <p>NARIÑO : Albán, Arboleda, Cumbal, El Peñol, El Tambo, Funes, Ipiales, Policarpa, San Bernardo, San Pedro De Cartago.</p> <p>VALLE DEL CAUCA : La Unión.</p>

Legenda

- Límite Departamental
- Límite Internacional
- Hidrografía

Alertas

- Amarilla
- Naranja
- Roja

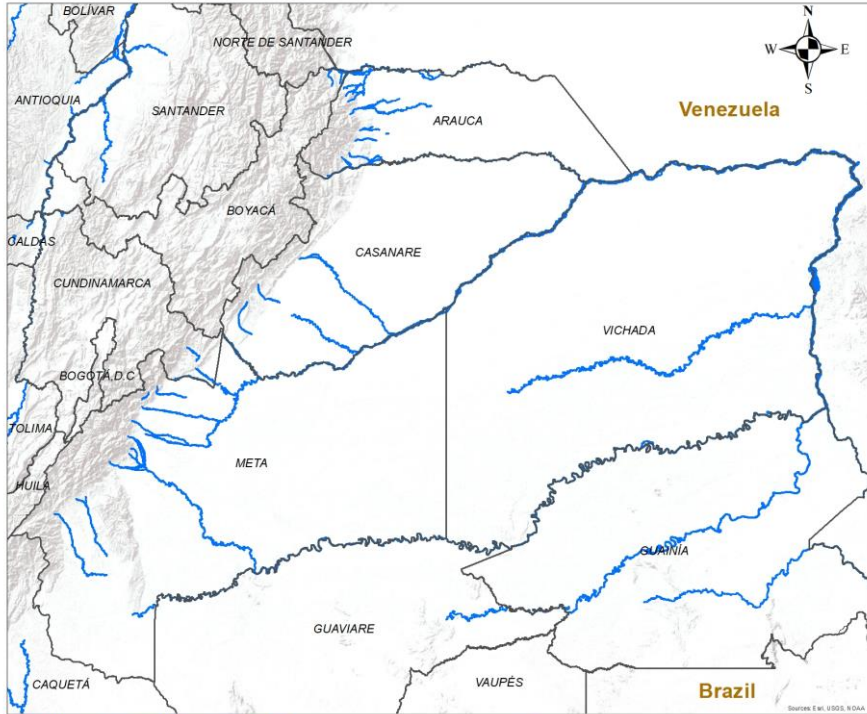
Información de Referencia

PROYECCIÓN: Conforme de Gauss
 DATUM: MAGNA-SIRGAS
 ORIGEN DE LA ZONA: BOGOTÁ
 COORDENADAS GEOGRÁFICAS: 4° 29' 46.221" Lat Norte, 77° 04' 39.228" Long Oeste
 COORDENADAS PLANAS: 11000 000 metros Norte, 11000 000 metros Este
 Fuente: IDEAM Cartografía Básica IGAC

© Prohibida la reproducción total o parcial sin autorización expresa del Ideam.



REGIÓN ORINOQUÍA

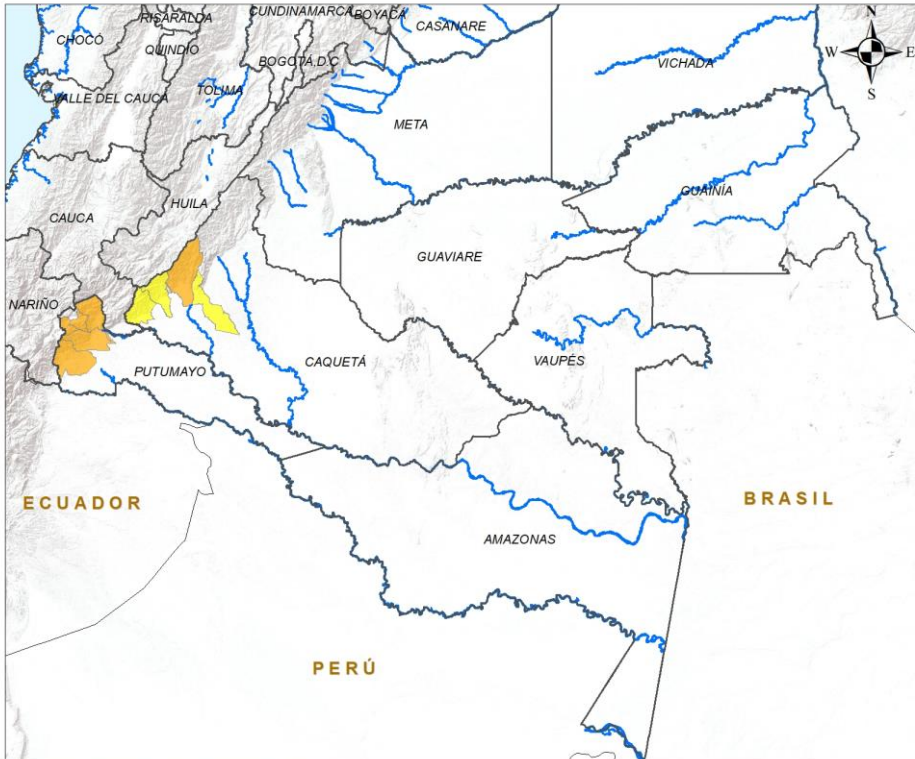


**CONDICIONES
NORMALES**

<p>INSTITUTO DE HIDROLOGIA, METEOROLOGIA Y ESTUDIOS AMBIENTALES - IDEAM República de Colombia ALERTAS EMITIDAS MUNICIPALMENTE POR DESLIZAMIENTOS DE TIERRA 20 DE FEBRERO DE 2024</p>	<p>Leyenda</p> <ul style="list-style-type: none"> Hidrografia Limite Departamental Limite Internacional 	<p>Alertas</p> <ul style="list-style-type: none"> Amarilla Naranja Roja 	<p>Información de Referencia</p> <p>PROYECCIÓN: Conforme de Gauss DATUM: MAGNA - SIRGAS ORIGEN DE LA ZONA: BOGOTÁ COORDENADAS GEOGRÁFICAS: 4° 35' 46.3215" Lat. Norte 77° 04' 39.6285" Long. Oeste COORDENADAS PLANAS: 1500 000 metros Norte 1500 000 metros Este</p> <p>Escala: 1:500 000 Fuente: IDEAM Cartografía Básica IGAC</p> <p><small>© Prohibida la Reproducción total o parcial sin autorización expresa del Ideam.</small></p>
--	--	--	---



REGIÓN AMAZONÍA



ALERTA	SITIOS PARA LOS CUALES SE GENERA LA ALERTA
	CAQUETÁ : Floresia. PUTUMAYO : Mocoa, Orito, San Francisco, Santiago, Villagarzón.
	CAQUETÁ : Belén De Los Andaquíes, La Montañita, San José Del Fragua.

INSTITUTO DE HIDROLOGIA, METEOROLOGIA Y ESTUDIOS AMBIENTALES - IDEAM
República de Colombia
ALERTAS EMITIDAS MUNICIPALMENTE POR DESLIZAMIENTOS DE TIERRA
20 DE FEBRERO DE 2024

Leyenda

- Hidrografia
- Limite Departamental
- Limite Internacional

Alertas

- Amarilla
- Naranja
- Roja

Información de Referencia

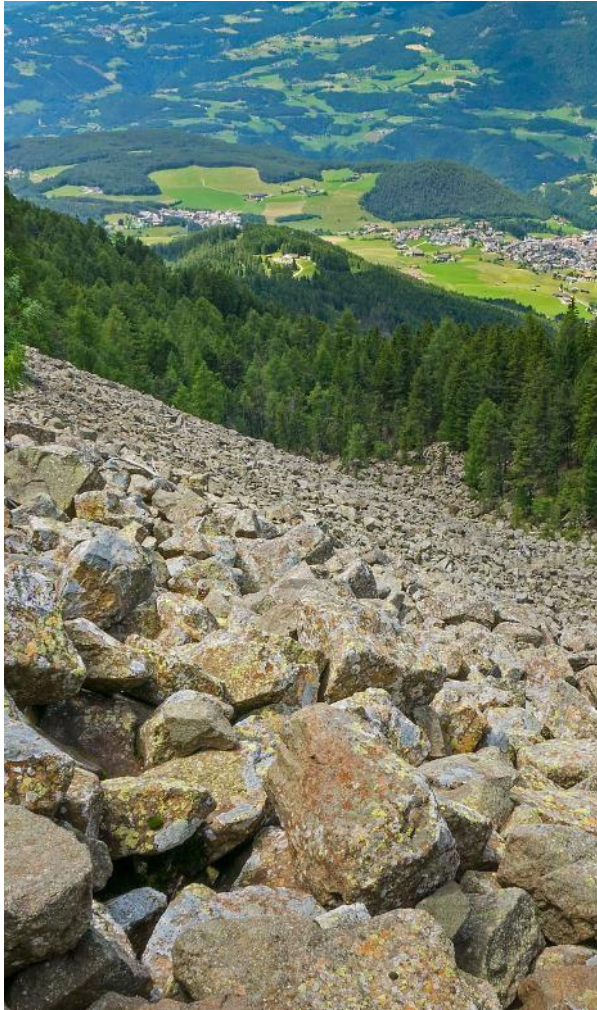
PROYECCIÓN: Conforme de Gauss
DATUM: MAGNA - SIRGAS
ORIGEN DE LA ZONA: BOGOTÁ
COORDENADAS GEOGRÁFICAS: 4° 35' 46.3215" Lat. Norte, 77° 04' 39.0285" Long. Oeste
COORDENADAS PLANAS: 1'000.000 metros Norte, 1'000.000 metros Este

Fuente: IDEAM
Cartografía Básica IGAC

© Prohibida la Reproducción total o parcial sin autorización expresa del Ideam



DEFINICIONES Y RECOMENDACIONES



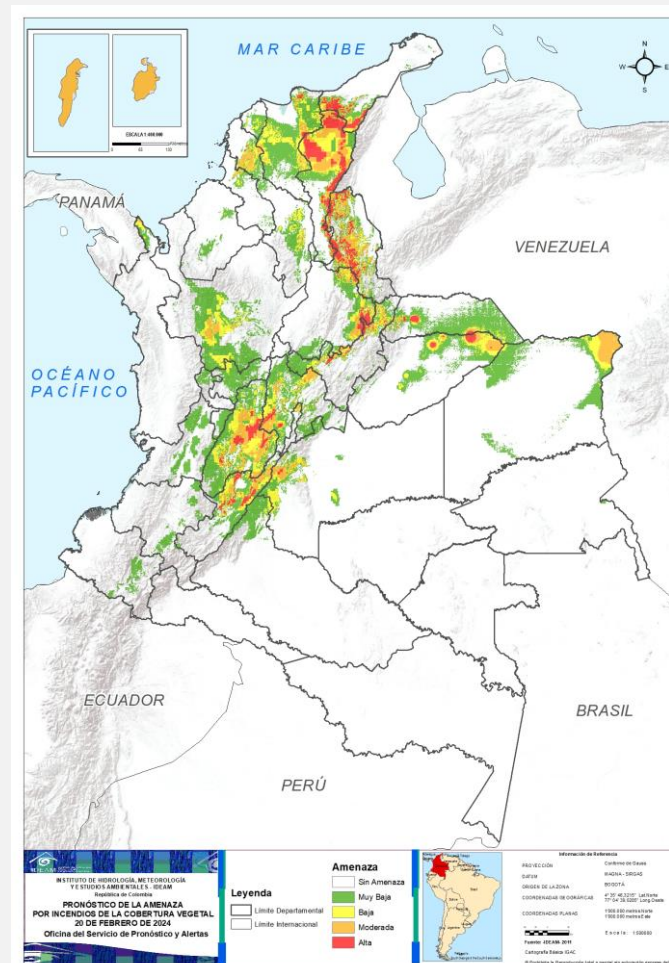
DEFINICIONES	RECOMENDACIONES
<p>DERRUMBE: Término común para referirse a diversos tipos de movimientos en masa, particularmente caídas y deslizamientos.</p> <p>DESLIZAMIENTO: Movimiento ladera abajo de una masa de suelo o roca cuyo desplazamiento ocurre predominantemente a lo largo de una superficie de falla, o de zonas relativamente delgadas con gran deformación cortante.</p> <p>TIPOS DE DESLIZAMIENTOS:</p> <p>Deslizamientos: Incluye movimientos tipo deslizamiento rotacional o deslizamiento traslacional en suelo o roca. En este grupo se pueden incluir los procesos en laderas tipo flujo que hacen parte de la zona de alimentación de flujos de detritos o flujos de lodo.</p> <p>Caídas: Incluye movimientos tipo caída en suelos o rocas. Se pueden incluir también en este tipo los movimientos tipo volcamiento.</p> <p>Flujos: En este tipo se incluyen los procesos tipo flujo de detritos, flujo de lodos o avenida torrencial (Ver numeral 1.2).</p> <p>Reptación: Término utilizado para describir movimientos lentos Y extremadamente lentos (Hung et al., 2014).</p>	<ul style="list-style-type: none"> • Construya o habite en zonas seguras. • Proteja los bosques. • Evite la tala de árboles y la quema de estos. • Identifique las áreas con amenazas de deslizamientos o derrumbes. • Realice un plan de emergencia familiar. • Estudie rutas alternativas para su evacuación. • No permita que el agua se filtre en el interior de las montañas: abra zanjas, alcantarillas y cuencas firmes que permita el desagüe de agua adecuado. • Evite la acumulación de basura o desechos en suelos ya que esta no permite que el agua filtre por donde debe hacerlo, lo que hace que el terreno se desestabilice.



RESUMEN

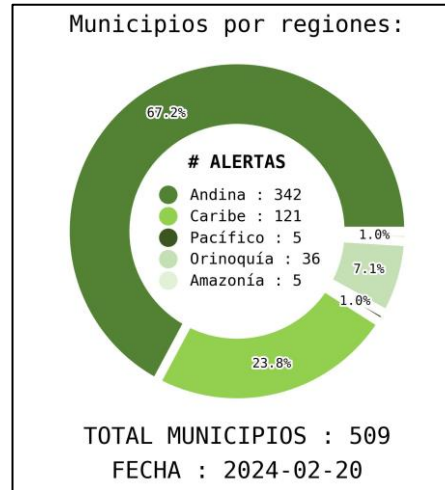
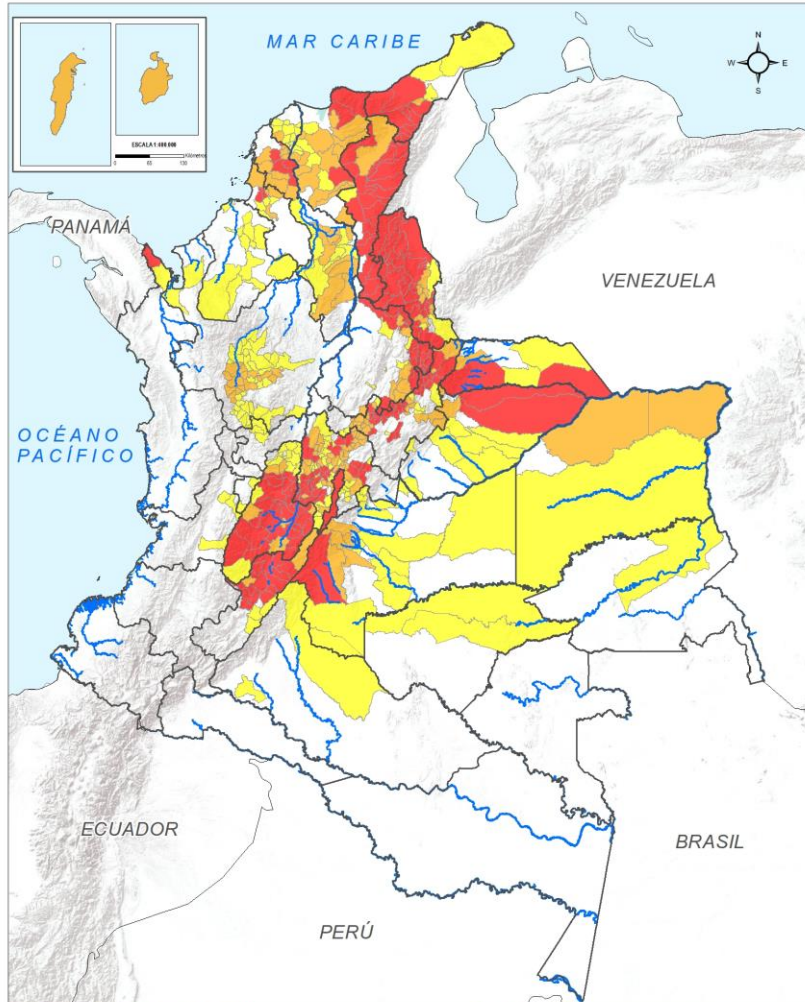
Debido a la precipitación y temperatura máxima que se han dado en los últimos días, se presentan condiciones de algún tipo de amenaza por probabilidad de ocurrencia de incendios de la cobertura vegetal en algunos sectores de las regiones Andina, Caribe, Pacífico, Orinoquía y Amazonía.

Mapa de Pronóstico de la Amenaza por Incendios de la Cobertura Vegetal





Actualización | 20 de febrero de 2024 | 12:00 HLC



DEPARTAMENTO	#
CUNDINAMARCA	31
NORTE DE SANTANDER	28
TOLIMA	28
BOYACÁ	27
CESAR	21
SANTANDER	21
HUILA	12
LA GUAJIRA	10
BOLÍVAR	5
MAGDALENA	3
ARAUCA	2
CASANARE	2
SUCRE	2
BOGOTÁ, D.C.	1
CHOCÓ	1
META	1
TOTAL	195

DEPARTAMENTO	#
CUNDINAMARCA	35
BOYACÁ	19
ANTIOQUIA	17
BOLÍVAR	16
MAGDALENA	14
NORTE DE SANTANDER	7
SANTANDER	7
TOLIMA	6
META	5
SUCRE	4
CASANARE	2
HUILA	2
VICHADA	2
ARCHIPIÉLAGO DE SAN ANDRÉS, PROVIDENCIA Y SANTA CATALINA	2
ARAUCA	1
CESAR	1
LA GUAJIRA	1
ATLÁNTICO	1
TOTAL	142

DEPARTAMENTO	#
ANTIOQUIA	37
CUNDINAMARCA	28
META	11
TOLIMA	11
ATLÁNTICO	10
CÓRDOBA	10
BOYACÁ	8
BOLÍVAR	7
CASANARE	7
MAGDALENA	6
SANTANDER	5
SUCRE	4
CALDAS	4
HUILA	3
LA GUAJIRA	3
NORTE DE SANTANDER	3
VALLE DEL CAUCA	3
ARAUCA	2
CAQUETÁ	2
GUAVIARE	2
QUINDÍO	2
CESAR	1
CHOCÓ	1
GUAINÍA	1
VICHADA	1
TOTAL	172

Legenda

- Límite Departamental
- Hidrografía
- Límite Intermunicipal

Alertas

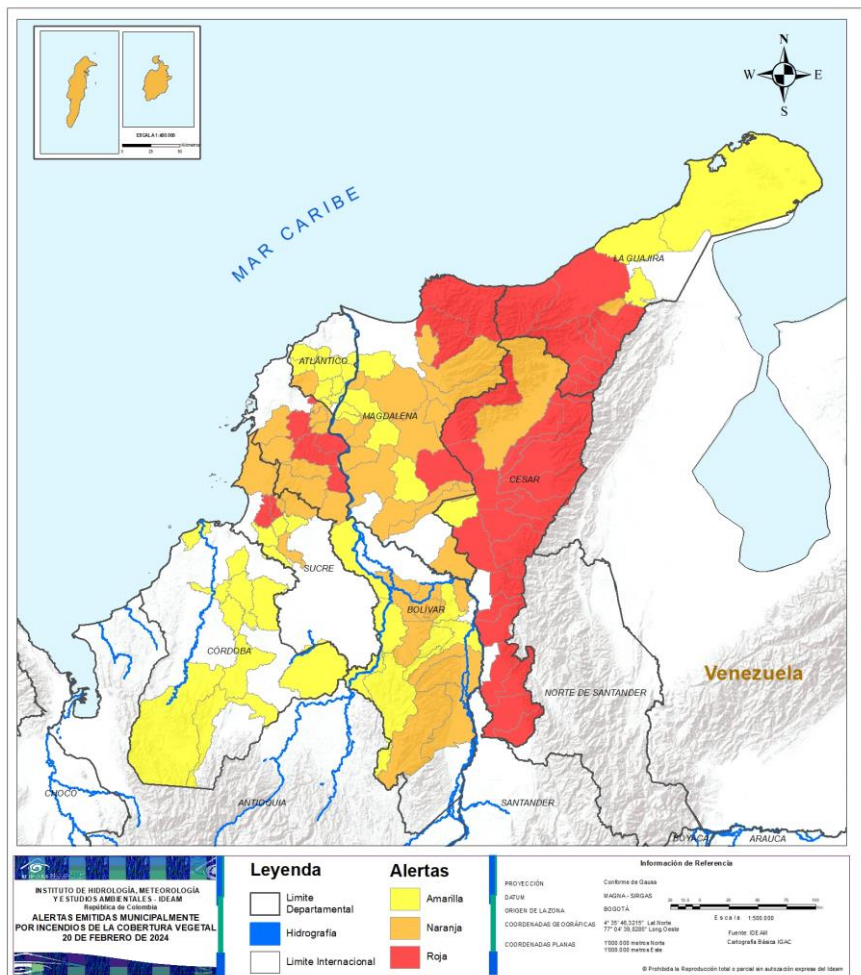
- Amarilla
- Naranja
- Roja

INSTITUTO DE HIDROLOGÍA, METEOROLOGÍA Y ESTUDIOS AMBIENTALES - IDEAM
República de Colombia
ALERTAS EMITIDAS MUNICIPALMENTE POR INCENDIOS DE LA COBERTURA VEGETAL
20 DE FEBRERO DE 2024
Oficina del Servicio de Pronóstico y Alertas

Información de Referencia
PROYECCIÓN: Conforme de Gauss
DATUM: WADANA - SIRGAS
IDRUM: 8002074
ORIGEN DE LA ZONDA: 4° 30' 43.2327" Lat Norte
77° 54' 26.0287" Long Oeste
COORDENADAS DE COORDENADAS PLANAS
1100.00 metros sobre
1100.00 metros EAD
Escala: 1:100000
Fuente: IDEAM 2019
Cartografía Base: CIGAC
© Propiedad e Imagen: IDEAM. Este mapa es una reproducción autorizada por IDEAM.



REGIÓN CARIBE



ALERTA

SITIOS PARA LOS CUALES SE GENERA LA ALERTA



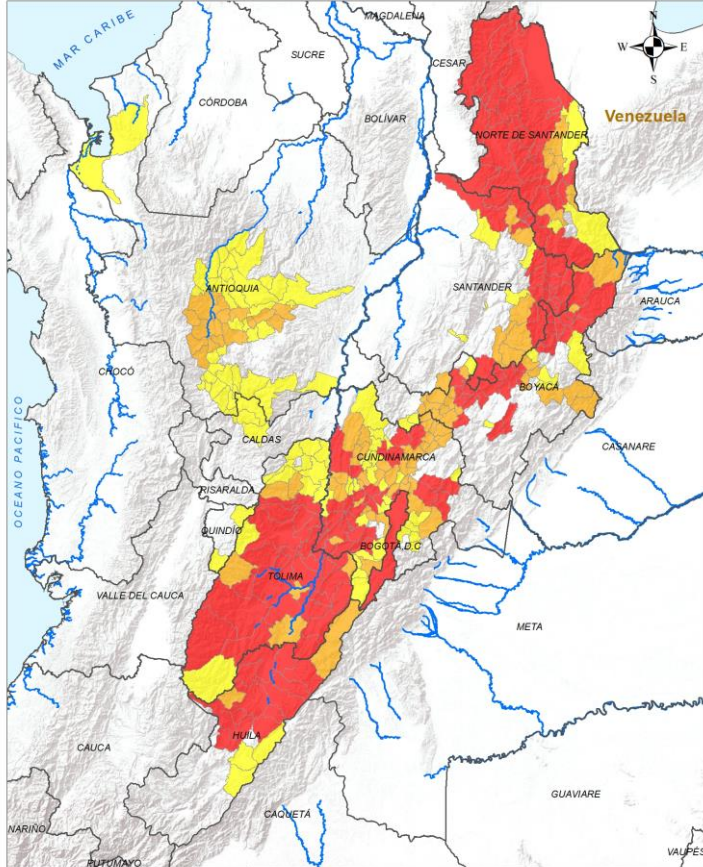
BOLÍVAR : El Guamo, Mahates, San Juan Nepomuceno, Zambrano, San Cristóbal.
CESAR : Aguachica, Agustín Codazzi, Becerril, Bosconia, Chimichagua, Chiriguaná, Curumaní, El Copey, El Paso, González, La Gloria, La Jagua De Ibirico, La Paz, Manaure Balcón Del Cesar, Pailitas, Pelaya, Pueblo Bello, Río De Oro, San Alberto, San Diego, San Martín.
LA GUAJIRA : Barrancas, Dibulla, Distracción, El Molino, Fonseca, La Jagua Del Pilar, Riohacha, San Juan Del Cesar, Urumita, Villanueva.
MAGDALENA : Ariguaní, Ciénaga, Santa Marta.
SUCRE : Colosó, San José De Toluvejo.



ARCHIPIÉLAGO DE SAN ANDRÉS, PROVIDENCIA Y SANTA CATALINA : Providencia, San Andrés.
ATLÁNTICO : Repelón.
BOLÍVAR : Altos Del Rosario, Arrenal, Arjona, Arroyohondo, Barranco De Loba, Calamar, Córdoba, El Carmen De Bolívar, El Peñón, María La Baja, Morales, Pinillos, San Jacinto, Santa Rosa Del Sur, Simití, Tiquisio.
CESAR : Valledupar.
LA GUAJIRA : Hatonuevo.
MAGDALENA : Algarrobo, Aracataca, El Banco, Fundación, Pedraza, Pijiño Del Carmen, Pivijay, Plato, Sabanas De San Ángel, Salamina, Santa Ana, Tenerife, Zapayán, Zona Bananera.
SUCRE : Chalán, Corozal, Ovejas, San Onofre.



ATLÁNTICO : Campo De La Cruz, Candelaria, Luruaco, Manatí, Palmar De Varela, Piojó, Ponedera, Sabanalarga, Santa Lucía, Usiacurí.
BOLÍVAR : Achí, Magangué, Montecristo, Norosí, Río Viejo, San Jacinto Del Cauca, San Martín De Loba.
CESAR : Astrea.
CÓRDOBA : Ayapel, Cereté, Chimá, Ciénaga De Oro, Montelíbano, Planeta Rica, Sahagún, San Bernardo Del Viento, San Carlos, Tierralta.
LA GUAJIRA : Albania, Manaure, Uribia.
MAGDALENA : Cerro De San Antonio, Chivolo, Concordia, El Piñón, Nueva Granada, Remolino.
SUCRE : Los Palmitos, Morroa, Sampués, Sincelejo.



ALERTA

SITIOS PARA LOS CUALES SE GENERA LA ALERTA



BOGOTÁ, D.C. : Bogotá, D.C..

BOYACÁ : Arcabuco, Boavita, Cerinza, Chiscas, Chíquiza, Covarachía, Cóbbita, Duitama, El Cocuy, Gachantivá, Guacamayas, Güicán De La Sierra, La Uvita, Moniquirá, Paipa, Panqueba, Rondón, San Mateo, Santa Rosa De Viterbo, Sativanorte, Soatá, Sotaquirá, Susacón, Tipacoque, Villa De Leyva, Pesca, Samaca.

CUNDINAMARCA : Anapoima, Anolaima, Apulo, Bojacá, Carmen De Carupa, Cota, Facatativá, Fusagasugá, Gachetá, Girardot, Guaduas, Guasca, Guataquí, Guatavita, Jerusalén, Junín, La Mesa, Madrid, Nariño, Nilo, Pacho, Pulí, Quipile, Ricaurte, San Cayetano, Silvania, Tibacuy, Tocaima, Villeta, Viotá, Zipacón.

HUILA : Aipe, Baraya, Campoalegre, Neiva, Palermo, Rivera, Tello, Teruel, Tesalia, Villavieja, Yaguará, Íquira.

NORTE DE SANTANDER : Arboledas, Bochalema, Bucarasica, Chinácota, Chitagá, Convención, Cucutilla, Cáchira, El Carmen, El Tarra, Gramalote, Hacarí, La Esperanza, La Playa, Los Patios, Lourdes, Mutiscua, Ocaña, Pamplonita, Salazar, San Calixto, Sardinata, Silos, Teorama, Tibú, Villa Caro, Villa Del Rosario, Ábrego.

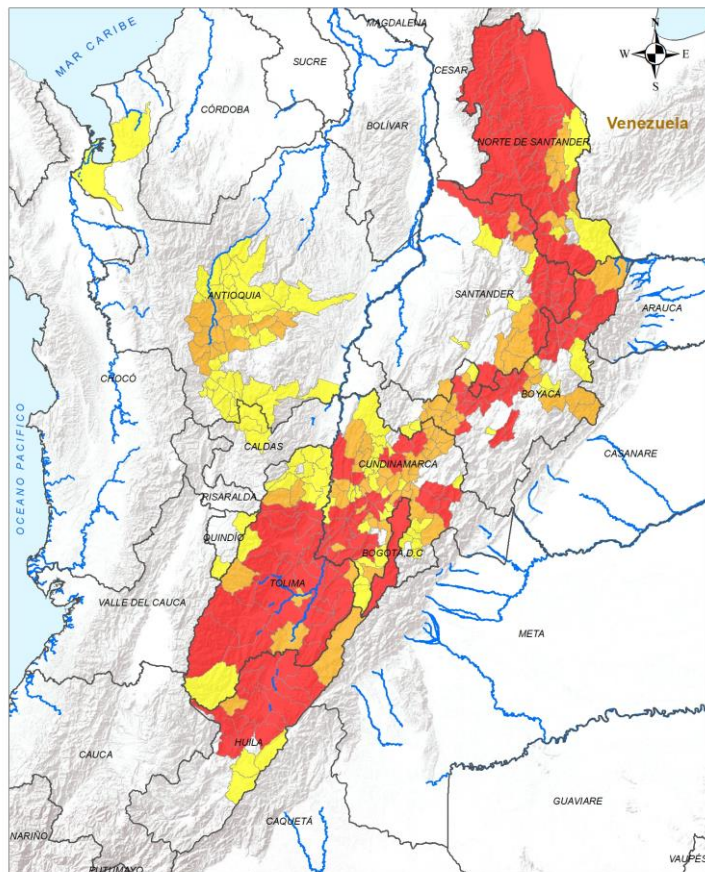
SANTANDER : California, Capitanejo, Carcasí, Cerrito, Charta, Concepción, El Playón, Enciso, Guaca, Gámbita, Macaravita, Molagavita, Málaga, Onzaga, Rionegro, San Andrés, San Joaquín, San José De Miranda, San Miguel, Suratá, Vetas.

TOLIMA : Alpujarra, Alvarado, Anzoátegui, Ataco, Carmen De Apicalá, Chaparral, Coello, Coyaima, Cunday, Dolores, Espinal, Flandes, Guamo, Ibagué, Melgar, Ortega, Piedras, Prado, Purificación, Rioblanco, Rovira, San Antonio, San Luis, Santa Isabel, Suárez, Valle De San Juan, Venadillo, Villarrica.





REGIÓN ANDINA



ALERTA

SITIOS PARA LOS CUALES SE GENERA LA ALERTA



ANTIOQUIA : Anzá, Armenia, Barbosa, Betulia, Caicedo, Concepción, Concordia, Ebéjico, Girardota, Heliconia, Medellín, Olaya, San Jerónimo, San Pedro De Los Milagros, Santa Fé De Antioquia, Santo Domingo, Sopetrán.

BOYACÁ : Belén, Betétiva, Caldas, Chiquinquirá, Cubará, El Espino, Floresta, Mongua, Nobsa, Paya, Pisba, Ráquira, Saboyá, San Miguel De Sema, Santa Sofía, Sutamarchán, Sáchica, Tinjacá, Togüí.

CUNDINAMARCA : Agua De Dios, Albán, Cachipay, Cajicá, Caparrapí, Chaguaní, Chía, Cogua, Cucunubá, Fómeque, Fúquene, Guachetá, La Calera, La Palma, La Peña, Lenguaque, Quebradanegra, San Antonio Del Tequendama, San Bernardo, San Francisco, San Juan De Rioseco, Sasaima, Simijaca, Soacha, Sopó, Subachoque, Supatá, Susa, Sutatausa, Tausa, Tena, Tenjo, Villa De San Diego De Ubaté, Zipaquirá, Útica.

HUILA : Colombia, Santa María.

NORTE DE SANTANDER : Durania, El Zulia, Herrán, Pamplona, Ragonvalia, San Cayetano, Santiago.

SANTANDER : Charalá, Coromoro, Encino, Matanza, Mogotes, Puente Nacional, Tona.

TOLIMA : Icononzo, Líbano, Murillo, Natagaima, Roncesvalles, Saldaña.

LEYENDA

- Limite Departamental
- Hidrografia
- Limite Internacional

Alertas

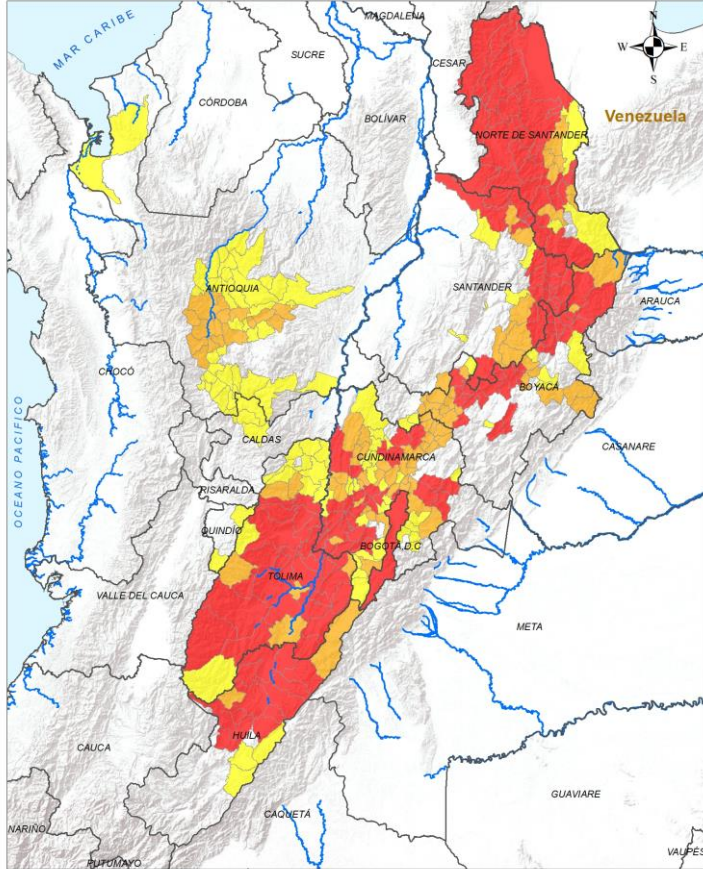
- Amarilla
- Naranja
- Roja

Información de Referencia

PROYECCION: Conforme de Gauss
 MAQUETA: SIRGAS
 BOGOTÁ
 COORDENADAS GEOGRAFICAS: 4° 35' 46" 32" N - 77° 04' 21" 00" W
 COORDENADAS PLANAS: 1000 000 metros Norte - 1000 000 metros Este

INSTITUTO DE HIDROLOGIA, METEOROLOGIA Y ESTUDIOS AMBIENTALES - IDEAM
 ALERTAS EMITIDAS MUNICIPALMENTE POR INCENDIOS DE LA COBERTURA VEGETAL 20 DE FEBRERO DE 2024

© Prohibida la Reproducción total o parcial sin autorización expresa del IDEAM.



ALERTA

SITIOS PARA LOS CUALES SE GENERA LA ALERTA



ANTIOQUIA : Abejorral, Angelópolis, Bello, Belmira, Briceño, Buriticá, Caramanta, Carolina, Cisneros, Copacabana, Donmatías, Entreríos, Fredonia, Giraldo, Guarne, Gómez Plata, Hispania, Jericó, La Pintada, Liborina, Pueblorrico, Sabanalarga, San Andrés De Cuerquía, San José De La Montaña, San Vicente Ferrer, Santa Bárbara, Santa Rosa De Osos, Sonsón, Tarso, Titiribí, Toledo, Turbo, Támesis, Valparaíso, Venecia, Yarumal, Yolombó.

BOYACÁ : Buenavista, Chita, Chitaraque, Coper, Gámeza, Tasco, Tutazá, Viracachá.

CALDAS : Aguadas, Marmato, Pácora, Salamina.

CUNDINAMARCA : Arbeláez, Beltrán, Bituima, Cabrera, Chipaque, Choachí, Cáqueza, El Colegio, El Peñón, El Rosal, Fosca, Funza, Guayabal De Siquima, La Vega, Manta, Mosquera, Nimaima, Nocaima, Pandi, Pasca, Tabio, Topaipí, Ubaque, Venecia, Vergara, Vianí, Villagómez, Yacopí.

HUILA : Algeciras, Garzón, Gigante.

NORTE DE SANTANDER : Cúcota, San José De Cúcuta, Toledo.

QUINDÍO : Génova, Salento.

SANTANDER : Curití, El Guacamayo, Lebrija, Palmar, Santa Bárbara.

TOLIMA : Ambalema, Armero, Cajamarca, Casabianca, Falan, Fresno, Honda, Lérida, Planadas, San Sebastián De Mariquita, Villahermosa.





REGIÓN PACÍFICO



ALERTA

SITIOS PARA LOS CUALES SE GENERA LA ALERTA



CHOCÓ : Acandí.



CHOCÓ : Unguía.
VALLE DEL CAUCA : Palmira, Sevilla, Zarzal.

INSTITUTO DE HIDROLOGÍA, METEOROLOGÍA Y ESTUDIOS AMBIENTALES - IDEAM
República de Colombia
ALERTAS EMITIDAS MUNICIPALMENTE POR INCENDIOS DE LA COBERTURA VEGETAL
20 DE FEBRERO DE 2024

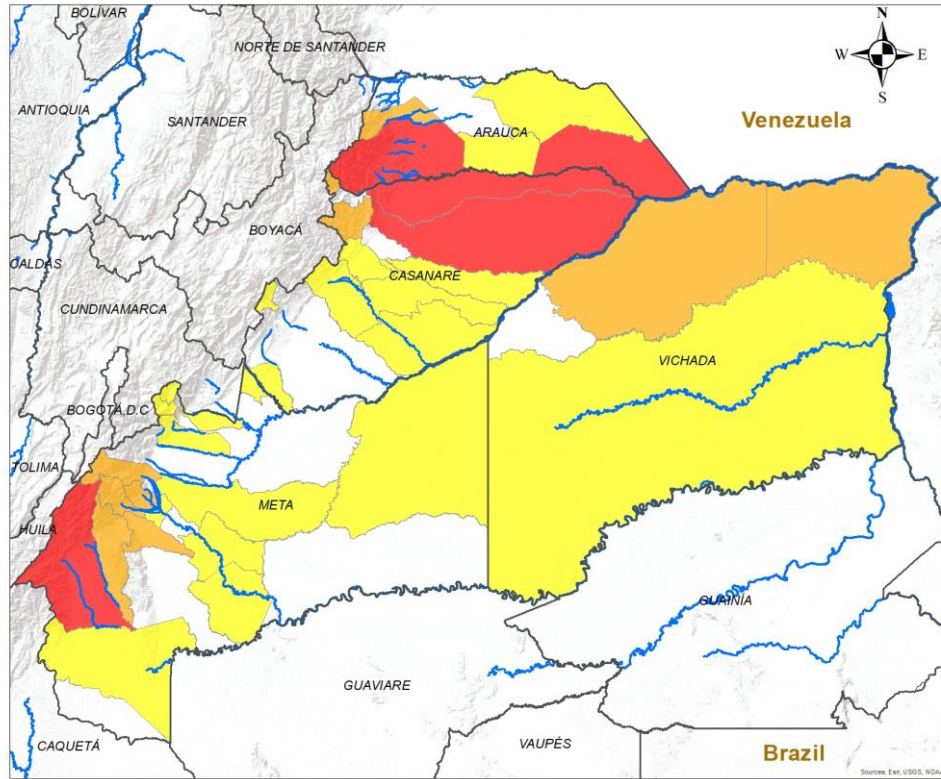
Leyenda		Alertas	
	Limite Departamental		Amarilla
	Hidrografía		Naranja
	Limite Internacional		Roja

Información de Referencia
 PROYECCIÓN: Conforme de Gauss
 DATUM: MAGNA - SIRGAS
 ORIGEN DE LA ZONA: BOGOTÁ
 COORDENADAS GEODIRAFICAS: 7° 26' 46,340" Latitud Sur, 77° 04' 39,228" Long. Oeste
 COORDENADAS PLANAS: 1700 000 metros Norte, 1700 000 metros Este
 Fuente: IDEAM, Cartografía Básica SIGAC

© Prohibida la Reproducción total o parcial sin autorización expresa del Ideam



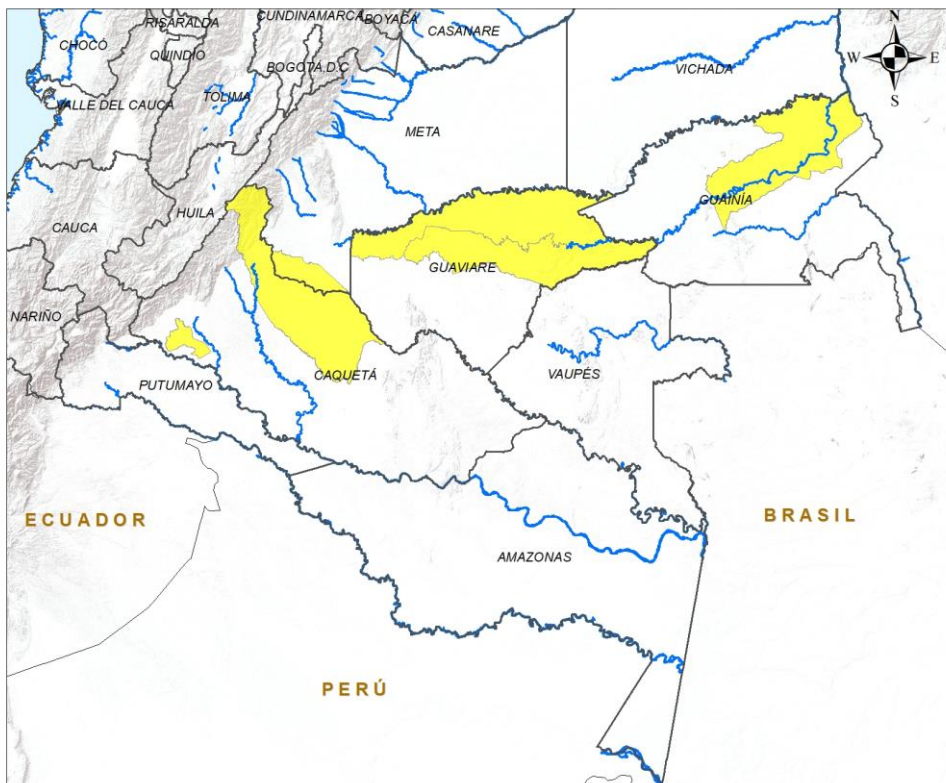
REGIÓN ORINOQUÍA



ALERTA	SITIOS PARA LOS CUALES SE GENERA LA ALERTA
	<p>ARAUCA : Cravo Norte, Tame. CASANARE : Hato Corozal, Paz De Ariporo. META : Uribe.</p>
	<p>ARAUCA : Fortul. CASANARE : La Salina, Támara. META : Cubarral, El Castillo, Lejanías, Mesetas, San Juan De Arama. VICHADA : La Primavera, Puerto Carreño.</p>
	<p>ARAUCA : Arauca, Puerto Rondón. CASANARE : Chámeza, Nunchía, Orocué, San Luis De Palenque, Trinidad, Villanueva, Yopal. META : Barranca De Upía, Cumaral, El Calvario, Granada, La Macarena, Puerto Gaitán, Puerto Lleras, Puerto Rico, San Juanito, San Martín, Villavicencio. VICHADA : Cumaribo.</p>



REGIÓN AMAZONIA



ALERTA

SITIOS PARA LOS CUALES SE GENERA LA ALERTA



CAQUETÁ : San Vicente Del Caguán, Valparaíso.
GUAINÍA : Inírida.
GUAVIARE : El Retorno, San José Del Guaviare.

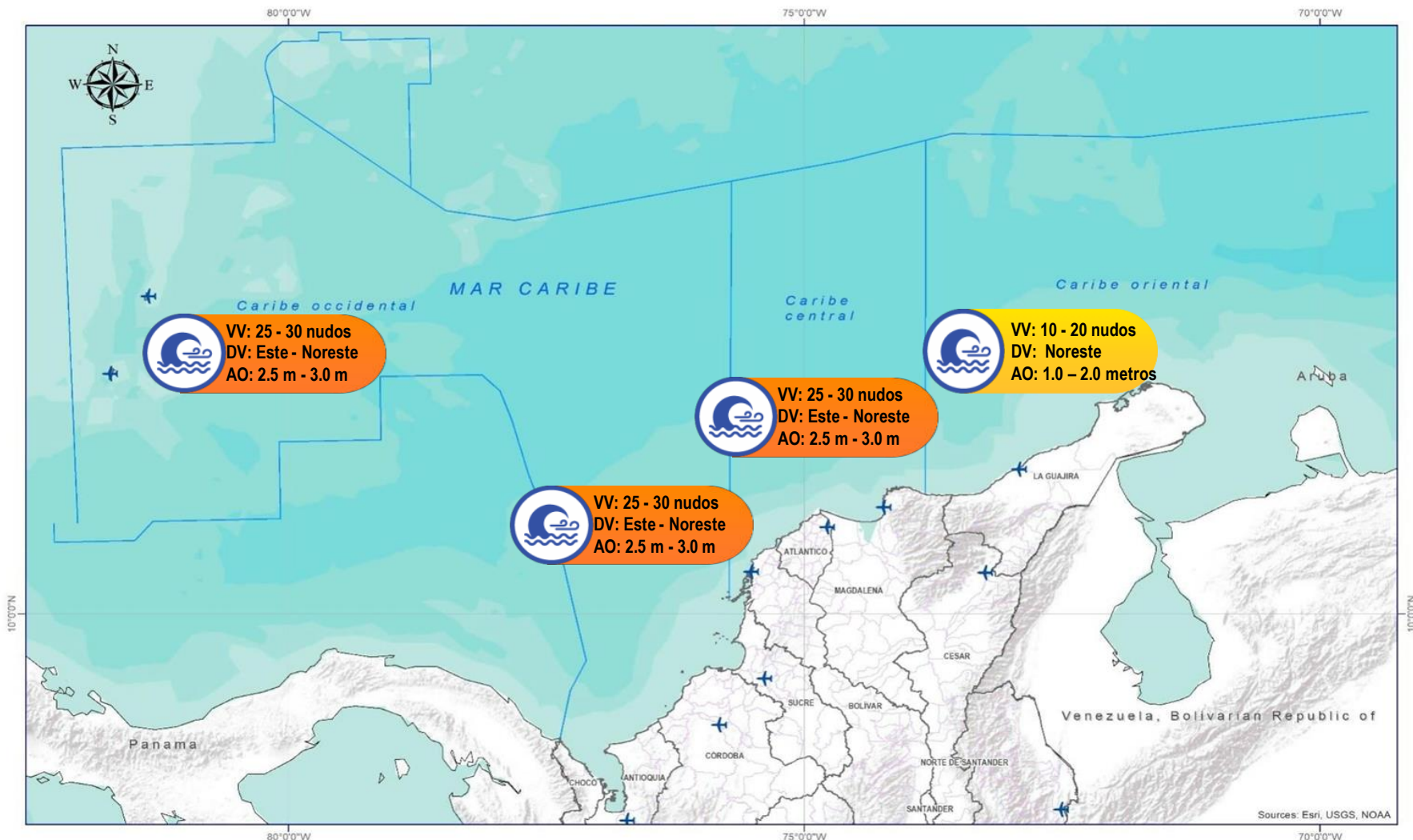
<p>INSTITUTO DE HIDROLOGIA, METEOROLOGIA Y ESTUDIOS AMBIENTALES - IDEAM República de Colombia ALERTAS EMITIDAS MUNICIPALMENTE POR INCENDIOS DE LA COBERTURA VEGETAL 20 DE FEBRERO DE 2024</p>		<p>Leyenda</p> <ul style="list-style-type: none"> ■ Hidrografía Límite Departamental Límite Internacional 	<p>Alertas</p> <ul style="list-style-type: none"> Amarilla Naranja Roja 	<p>Información de Referencia</p> <p>PROYECCIÓN: Conforme de Gauss DATUM: MAGNA - SIRGAS ORIGEN DE LA ZONA: BOGOTÁ COORDENADAS GEOGRÁFICAS: 4° 35' 46.3215" Lat Norte, 77° 04' 39.9285" Long Oeste COORDENADAS PLANAS: 1000.000 metros Norte, 1000.000 metros Este</p> <p>Escala: 1:500.000 Fuente: IDEAM Cartografía Básica IGAC</p> <p><small>© Prohibida la Reproducción total o parcial sin autorización expresa del Ideam</small></p>
---	--	---	---	--



DEFINICIONES Y RECOMENDACIONES



DEFINICIONES	RECOMENDACIONES
<p>Amenaza: Peligro latente de que un evento físico de origen natural, o causado, o inducido por la acción humana de manera accidental, se presente con una severidad suficiente para causar pérdida de vidas, lesiones u otros impactos en la salud, así como también daños y pérdidas en los bienes, la infraestructura, los medios de sustento, la prestación de servicios y los recursos ambientales (Ley 1523 de 2012).</p> <p>Conato (Incendio): Fuego de origen natural o antrópico que afecta o destruye una extensión inferior a 5.000 m², de cualquier tipo de cobertura vegetal, ya sea en zona urbana o rural.</p> <p>Incendio de la cobertura vegetal: Fuego sobre la cobertura vegetal de origen natural o antrópico que se propaga sin control, que causa perturbaciones ecológicas afectando o destruyendo una extensión superior a 5.000 m², ya sea en zona urbana o rural, que responde al tipo de vegetación, cantidad de combustible, oxígeno, condiciones meteorológicas, topografía, actividades humanas, entre otras.</p> <p>Incendio forestal: Un incendio forestal es un "fuego que, cualquiera sea su origen, se propaga sin control en terrenos rurales a través de vegetación leñosa, arbustiva o herbácea, ya sea viva o muerta". Es decir, no solo se queman los árboles, sino que se destruye todo un ecosistema de especies vegetales silvestres y también animales que habitan en estos terrenos. (Conaf, 2019)</p>	<p>A la comunidad en general, a los turistas y caminantes apagar debidamente las fogatas y no dejar residuos tipo vidrio que sirvan como elementos concentradores de la radiación solar e igualmente reportar a las autoridades en caso de ocurrencia de incendios.</p> <p>A los consejos departamentales y municipales, las autoridades ambientales regionales y locales, mantener activos los planes de prevención y atención de incendios con el fin de evitar la ocurrencia y propagación de los mismos especialmente en áreas de reserva forestal y del Sistema Nacional de Parques Nacionales Naturales.</p> <p>A los sistemas regionales y locales de bomberos disponer de los elementos necesarios para la atención oportuna de eventos de incendio de la cobertura vegetal</p>



Abreviaturas

- VV** - Velocidad del viento máxima probable.
- DV** - Dirección predominante del viento.
- AO** - Altura significativa de la ola.

Convenciones



Tiempo Lluvioso

Probabilidad de lluvias moderadas a fuertes, en algunos casos con posibilidad de tormentas eléctricas y rachas de viento.

Sugerencia o recomendación

A las embarcaciones de poco calado, consultar con las Capitanías de puerto antes de zarpar en zonas de inminente tempestad.

A los bañistas y habitantes costeros, estar atentos a la evolución de las condiciones meteorológicas y a los avisos de las autoridades locales.



Viento y oleaje

Velocidad del viento y altura del oleaje con valores por encima de lo normal para la época.

Sugerencia o recomendación

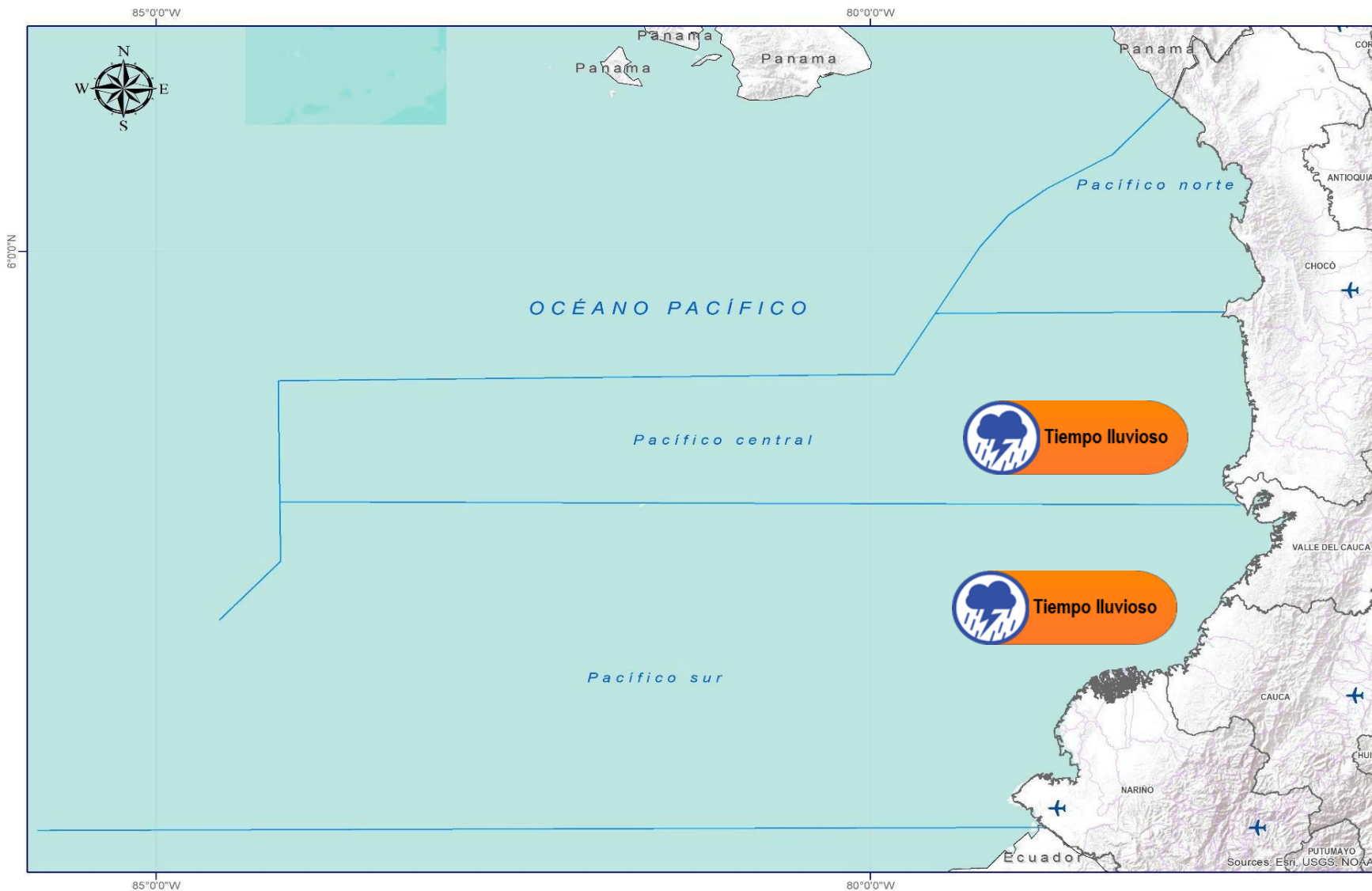
A los bañistas y habitantes costeros, estar atentos a la evolución del fenómeno y a las indicaciones de las autoridades locales.

A las embarcaciones de poco calado, consultar con las Capitanías de puerto antes de zarpar.

* La altura significativa de la ola, representa la media del tercio más alto de las olas, por lo cual la altura máxima posible puede ser incluso superior al doble de este valor.



Actualización: 20 de febrero de 2024 | 12:00 LC



Abreviaturas

- VV** – Velocidad del viento máxima probable.
- DV** – Dirección predominante del viento.
- AO** – Altura significativa de la ola.

Convenciones



Tiempo Lluvioso

Probabilidad de lluvias moderadas a fuertes, en algunos casos con posibilidad de tormentas eléctricas y rachas de viento.

Sugerencia o recomendación

A las embarcaciones de poco calado, consultar con las Capitanías de puerto antes de zarpar en zonas de inminente tempestad.

A los bañistas y habitantes costeros, estar atentos a la evolución de las condiciones meteorológicas y a los avisos de las autoridades locales.



Viento y oleaje

Velocidad del viento y altura del oleaje con valores por encima de lo normal para la época.

Sugerencia o recomendación

A los bañistas y habitantes costeros, estar atentos a la evolución del fenómeno y a las indicaciones de las autoridades locales.

A las embarcaciones de poco calado, consultar con las Capitanías de puerto antes de zarpar.

* La altura significativa de la ola, representa la media del tercio más alto de las olas, por lo cual la altura máxima posible puede ser incluso superior al doble de este valor.

INFORME TÉCNICO DIARIO

Ghisliane Echeverry Prieto | Directora General
Ingrid Tatiana Sierra Giraldo | Jefe Oficina del Servicio de Pronóstico y Alertas

Elaboró:

Cristian Arango – Luis Alfonso López, (Meteorología).
Christian Camilo Romero, (Hidrología).
Carolina Valencia Monroy, (Deslizamientos de Tierra).
Yira Fonseca, (Incendios de la Cobertura Vegetal).
Mauricio Torres, (Datos Hidrometeorológicos)
Ana Milena Rincón Loaiza, (Coordinador Alertas Hidrometeorológicas y Ambientales)

OFICINA DEL SERVICIO DE PRONÓSTICO Y ALERTAS

<http://www.ideam.gov.co>

Correos electrónicos: servicio@ideam.gov.co, alertas@ideam.gov.co

Calle 25D N° 96B - 70, piso 3. Bogotá, D.C.

Teléfono: 3075625 ext. 1334 -1336.

VISITA NUESTRAS REDES SOCIALES



InstitutoIDEAM



@IDEAMColombia



IdeamColombia



Ideam.Instituto