

INFORME TÉCNICO DIARIO

IDEAM comunica al Sistema Nacional para la Gestión del Riesgo de Desastres (SNGRD) y al Sistema Nacional Ambiental (SINA).

Bogotá D. C. 16 de febrero de 2024
Hora de actualización 12:30 HLC

Boletín No.

047



CONTENIDO

[Lo más destacado](#)

[Precipitación](#)

[Temperaturas](#)

[Alerta por descensos significativos de las temperaturas mínimas del aire](#)

[Condiciones Hidrometeorológicas actuales](#)

[Pronóstico de precipitación de las próximas 24 horas](#)

[Pronóstico condiciones meteorológicas adicionales](#)

[Alertas Hidrológicas](#)

[Seguimiento y Pronóstico de las Amenazas por Deslizamientos](#)

[Seguimiento y Pronóstico de las Amenazas por Incendios](#)

[Alertas Meteomarinas vigentes Mar Caribe Colombiano](#)

[Alertas Meteomarinas vigentes Océano Pacífico Nacional](#)

[Alertas Meteomarinas por Ciclón Tropical Mar Caribe Colombiano](#)



Alerta
ROJA

PARA TOMAR ACCIÓN Advierte a los sistemas de prevención y atención de desastres sobre la amenaza que puede ocasionar un fenómeno con efectos adversos sobre la población, el cual requiere la atención inmediata por parte de la población y de los cuerpos de atención y socorro. Se emite una alerta sólo cuando la identificación de un evento extraordinario indique la probabilidad de amenaza inminente y cuando la gravedad del fenómeno implique la movilización de personas y equipos, interrumpiendo el normal desarrollo de sus actividades cotidianas.



Alerta
NARANJA

PARA PREPARARSE Indica la presencia de un fenómeno. No implica amenaza inmediata y como tanto es catalogado como un mensaje para informarse y prepararse. El aviso implica vigilancia continua ya que las condiciones son propicias para el desarrollo de un fenómeno, sin que se requiera permanecer alerta.



Alerta
AMARILLA

PARA INFORMARSE Es un mensaje oficial por el cual se difunde información. Por lo regular se refiere a eventos observados, registrados o registrados y puede contener algunos elementos de pronóstico a manera de orientación. Por sus características pretéritas y futuras difiere del aviso y de la alerta, y por lo general no está encaminado a alertar sino a informar.

CONDICIONES NORMALES La información que se suministra se encuentra dentro de los rangos normales.

Alertas vigentes hasta 16 de febrero de 2024 - 18:00 HLC.

Mapas de precipitación

Lluvias registradas en las últimas 24 horas

Se observa un ascenso en los volúmenes de precipitación en todo el país en comparación con el día anterior. Las lluvias más relevantes se han presentado en algunos municipios de los departamentos de Amazonas, Chocó, Nariño, Norte de Santander y Valle del Cauca. **El registro más alto** en un período de **24 horas** se presentó en el municipio de **Medio San Juan (Chocó)**, con un total de **231,0 milímetros de lluvia**.

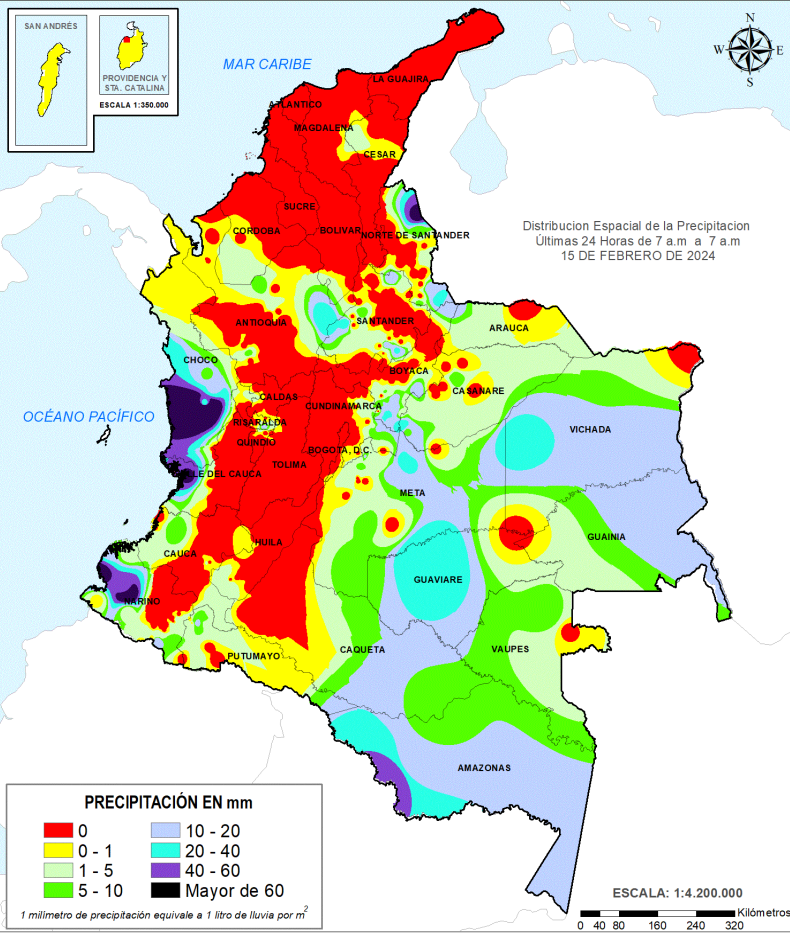


- Por alta probabilidad de ocurrencia de deslizamientos de tierra en municipios de los departamentos de Cauca, Caquetá, Nariño, Tolima y Valle del Cauca.
- Por alta probabilidad de crecientes súbitas o niveles altos en las cuencas de los ríos que comprenden la zona hidrográfica Bajo Magdalena- Cauca -San Jorge.
- Por alta probabilidad de ocurrencia de incendios de la cobertura vegetal en municipios de los departamentos de Boyacá, Cundinamarca, Santander, Antioquia, Cesar, Tolima, La Guajira, Bolívar, caldas, Magdalena, Norte de Santander, Huila, Archipiélago de San Andrés, Providencia y Santa Catalina, Chocó, Quindío, Valle del Cauca, Arauca, Atlántico, Bogotá, Casanare y Risaralda.
- Por alta probabilidad de viento y oleaje en el Caribe Central y el Caribe Oriental.



- Por moderada probabilidad de ocurrencia de deslizamientos de tierra en municipios de los departamentos de Caldas, Caquetá, Tolima, Meta, Putumayo, Antioquia y Cundinamarca.
- Por moderada probabilidad de ocurrencia de incendios de la cobertura vegetal municipios de los departamentos de Antioquia, Boyacá, Cundinamarca, Bolívar, Tolima, Santander, Huila, Norte de Santander, Cesar, Quindío, Valle del Cauca, Sucre, Córdoba, La Guajira, Caldas, Chocó y Meta.
- Por moderada probabilidad de viento y oleaje en el Golfo de Urabá.

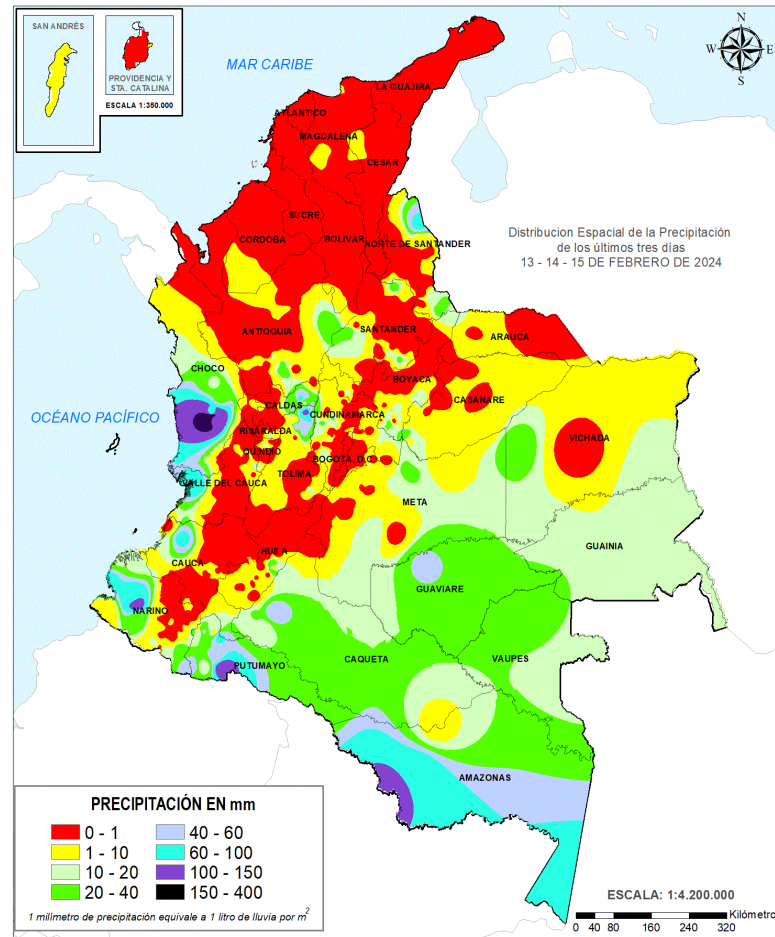
Alertas amarillas e información más detallada para cada una de las categorías de alerta, remítase a la temática particular del informe.



Precipitación diaria desde las 07:00 HLC del jueves 15, hasta las 07:00 HLC del viernes, 16 de febrero de 2024.

Fuente: IDEAM

- Un milímetro de lluvia (1 mm) equivale a un litro (1 L) de lluvia que ha caído en un metro cuadrado (1 m²). La lluvia acumulada es la suma de los milímetros de agua lluvia que se han registrado en un lapso de tiempo.

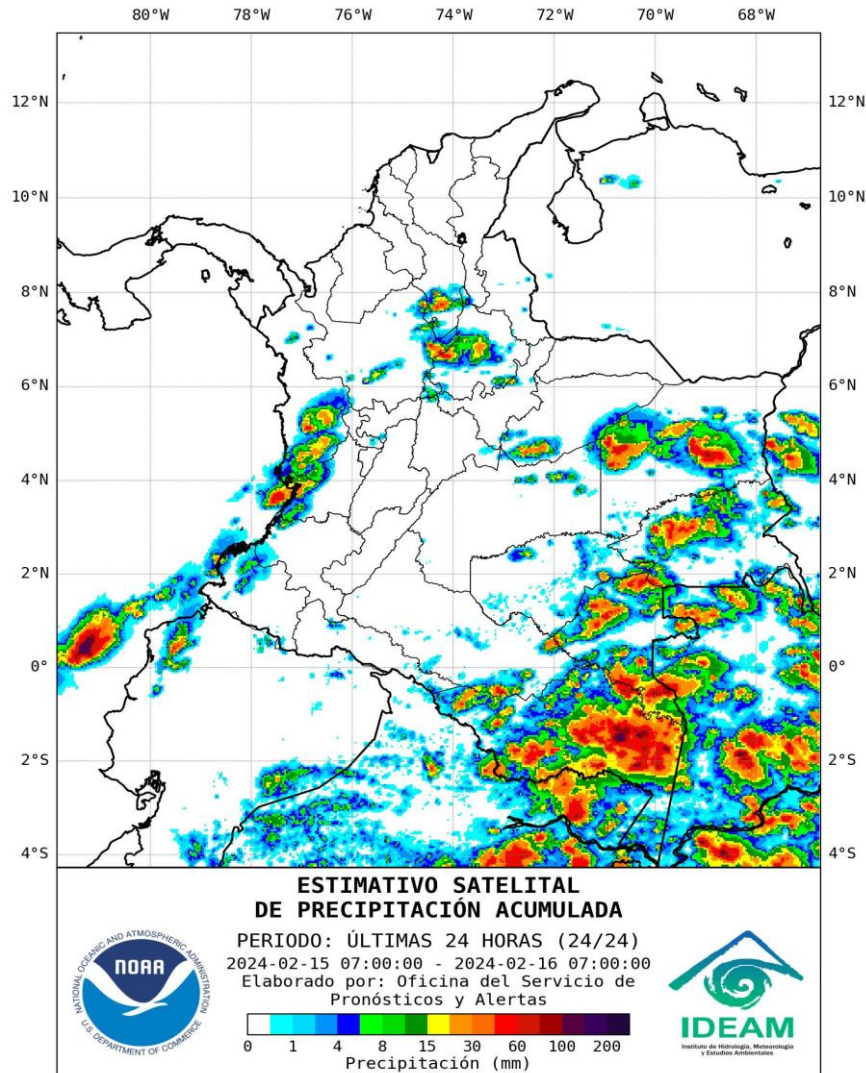


Precipitación últimas 72 horas desde las 07:00 HLC del martes 13, hasta las 07:00 HLC del viernes, 16 de febrero de 2024.

Fuente: IDEAM



Estimación Satelital (24 Horas)



Precipitaciones

A continuación, los municipios donde se registraron precipitaciones iguales o superiores a 40,0 mm en las últimas 24 horas.

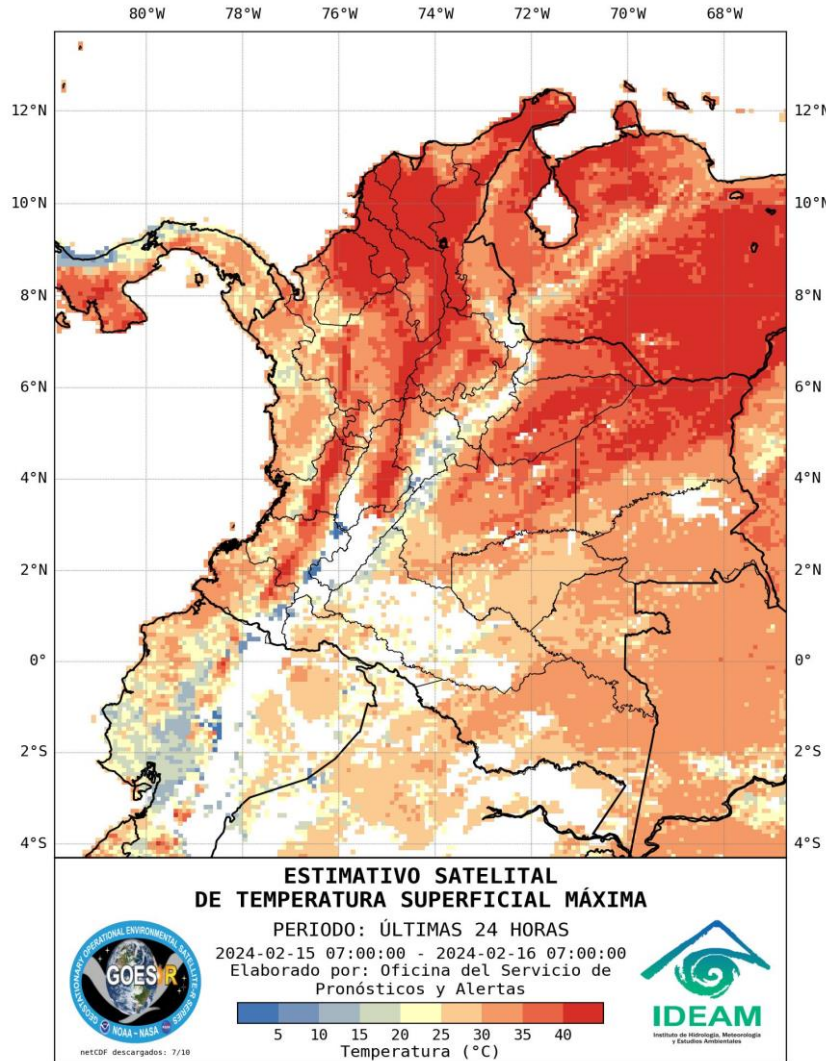
Aclaración: aunque los volúmenes de lluvia registrados en un municipio se relacionan con la ubicación de las estaciones de monitoreo del IDEAM, en ocasiones, dichas estaciones pueden estar distantes de los lugares en donde se concentra la mayor población o alejados de los centros municipales.

DEPARTAMENTO	MUNICIPIO
AMAZONAS	El Encanto (51,0).
CHOCÓ	Medio San Juan (231,0), Condoto (70,0).
NARIÑO	Barbacoas (96,0), Francisco Pizarro (69,0), Magui (45,0).
NORTE DE SANTANDER	Tibú (65,0).
VALLE DEL CAUCA	Apto, Buenaventura (62,0).

NO SE REGISTRARON VALORES DE PRECIPITACIÓN POR ENCIMA DE LOS MÁXIMOS HISTÓRICOS



Estimativo Satelital de la Temperatura Superficial



Temperaturas Máximas

A continuación, los municipios donde se registraron temperaturas iguales o superiores a 38.0 °C en las últimas 24 horas.

Aclaración: aunque los valores registrados en un municipio se relacionan con la ubicación de las estaciones de monitoreo del IDEAM, en ocasiones, dichas estaciones pueden estar distantes de los lugares en donde se concentra la mayor población o alejados de los centros municipales.

DEPARTAMENTO	MUNICIPIO
ANTIOQUIA	Valparaíso (38,4).
ATLÁNTICO	Manatí (39,8).
BOLÍVAR	Magangué (38,0), El Guamo (40,0).
CESAR	Valledupar (40,4).
CÓRDOBA	Ciénaga De Oro (38,4), Planeta Rica (38,3), Sahagún (38,2).
CUNDINAMARCA	Jerusalén (39,6).
LA GUAJIRA	Urumita (38,8).
MAGDALENA	San Sebastián (39,4).
SUCRE	Corozal (38,4).
TOLIMA	Prado (38,4), Guamo (38,4).

NO SE REGISTRARON TEMPERATURAS DEL AIRE POR ENCIMA DE LOS MÁXIMOS HISTÓRICOS.

Temperaturas Mínimas

A continuación se relacionan los municipios donde en las últimas 24 horas se registraron temperaturas menores o iguales a 5.0°C.

NO SE REGISTRARON VALORES DE TEMPERATURAS IGUALES O INFERIORES A 5,0°C EN LA RED DE ESTACIONES DEL IDEAM.

Altos valores de radiación ultravioleta

(Diciembre de 2023 a Marzo de 2024)



Fuente: <https://www.facebook.com/SunlightMedia/photos/a.418646038151549/2055342184381318/?type=1&theater>

Debido a los bajos valores de ozono que se presentan normalmente en el país durante gran parte del año, pero especialmente entre diciembre y marzo, sumados a la poca nubosidad que se espera para esta época, principalmente en horas de la mañana y primeras horas de la tarde, relacionado, entre otros factores, por la ocurrencia del fenómeno de El Niño, se incrementarán los valores de radiación ultravioleta en superficie en el país durante estos meses, presentándose hacia el mediodía, valores del índice ultravioleta (IUV) superiores a 11, los cuales están categorizados como extremadamente altos.

Es importante precisar que el ozono que se encuentra en la atmósfera absorbe gran parte de la radiación ultravioleta procedente del Sol, de tal manera que, si su cantidad disminuye, aumentará la radiación ultravioleta en superficie. Colombia se encuentra ubicada en la zona con menor contenido de ozono total en el ámbito mundial, que incluye, entre otras, el norte y centro de Suramérica. Además, durante el periodo comprendido entre diciembre y marzo, siempre se registran los valores más bajos de la columna de ozono en el país, por lo tanto, es la época del año en la cual Colombia recibe mayor radiación ultravioleta en su superficie.

Los valores altos y peligrosos de radiación ultravioleta se presentarán en todo el territorio nacional. Vale la pena destacar que los máximos niveles se sentirán en las zonas montañosas, particularmente en Antioquia, la región de los santanderes, Tolima, Eje Cafetero, Boyacá, Cundinamarca, Huila, Cauca y Nariño.

Tenga en cuenta que la sobreexposición a los rayos ultravioleta representa implicaciones nocivas en la salud como envejecimiento prematuro, manchas en la piel, daños oculares, afectación del sistema inmunológico e incluso, se corre el riesgo de sufrir de cáncer de piel.

Se recomienda evitar la exposición directa al Sol entre las 9 de la mañana y las 4 de la tarde, usar ropa protectora (camisa de manga larga, sombreros de ala ancha, lentes protectores), sombrilla y aplicar bloqueadores solares para la piel con un factor de protección mayor o igual a 30 SFP. También es prioritario tener especial cuidado con niños y jóvenes, que son los más vulnerables a la radiación solar.

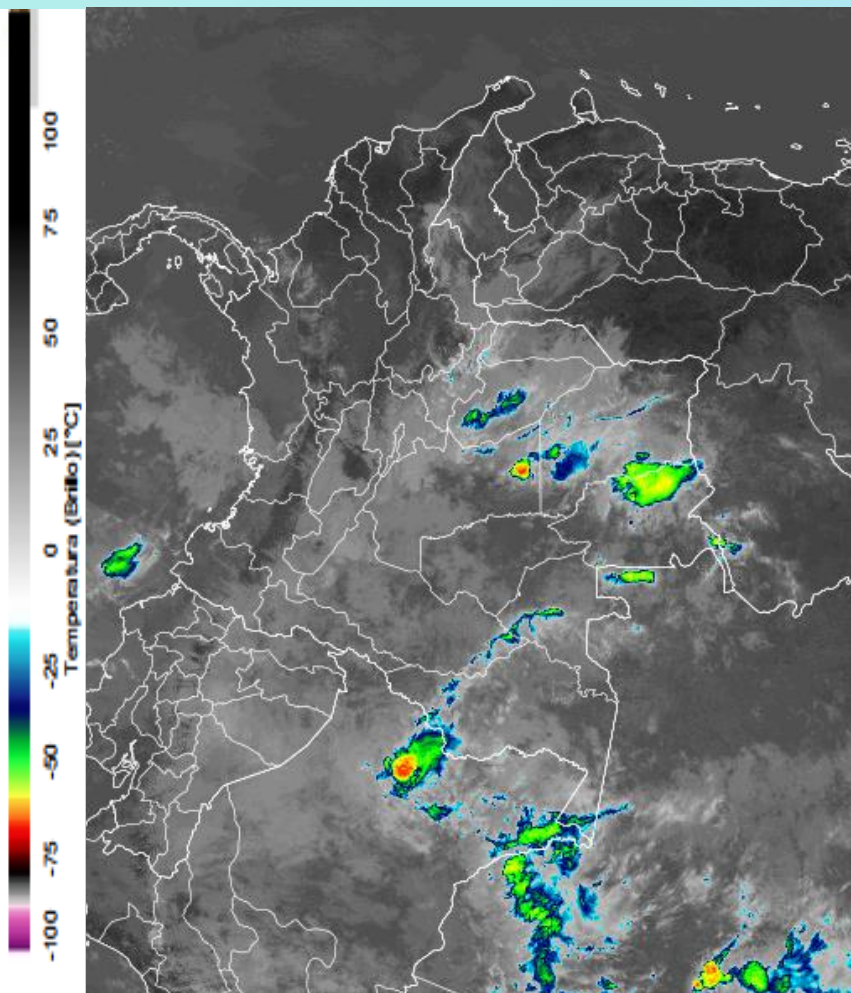
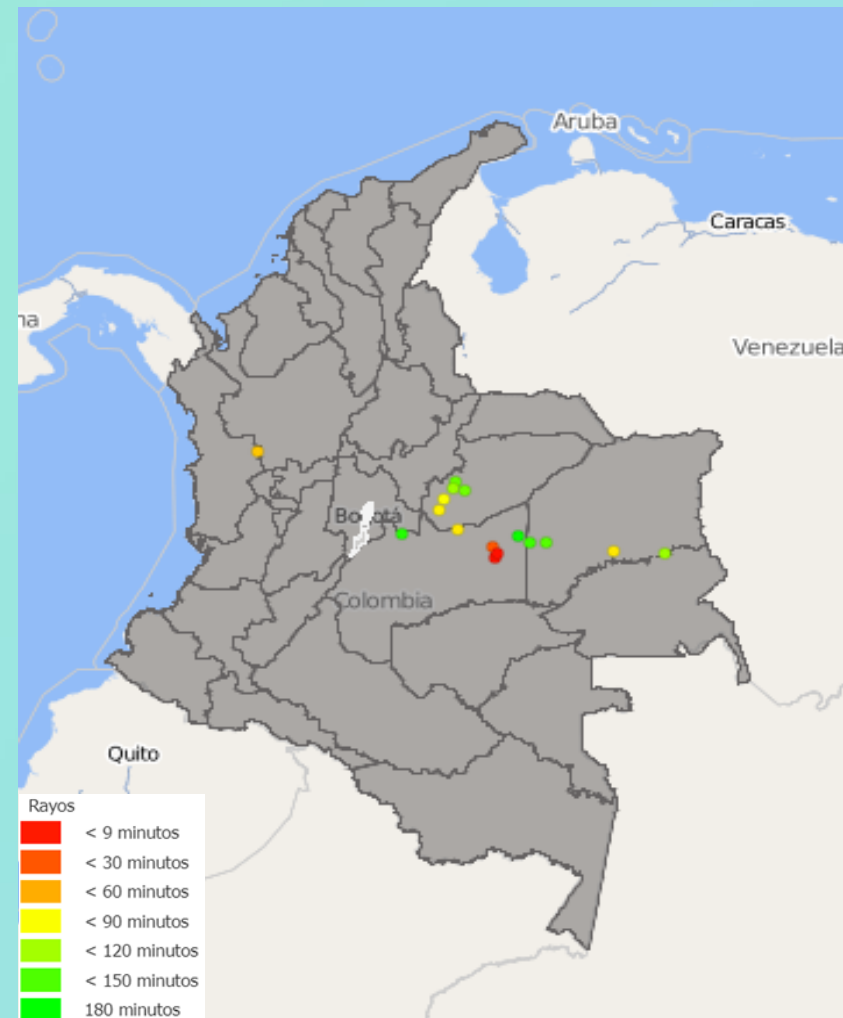


Imagen GOES East Canal Infrarrojo,
16 de febrero de 2024 - Hora 11:20 HLC.
Fuente: GOES 16

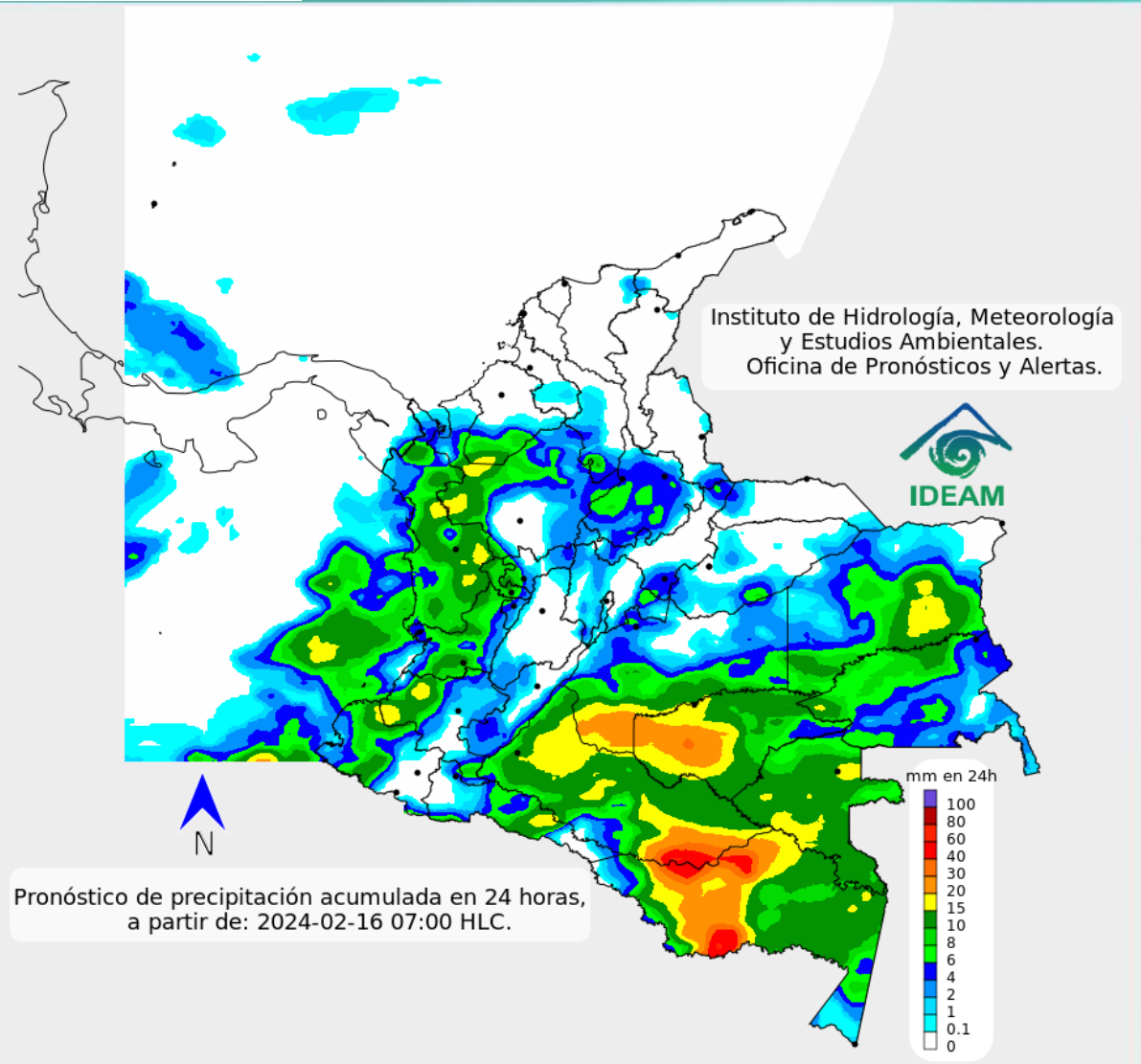
En las últimas horas se ha observado tiempo seco en la mayor parte del país con cielo entre despejado y parcialmente nublado, salvo en áreas de Norte de Santander, Santander, Boyacá, este de Cundinamarca, sur de Chocó, noroeste de Valle del Cauca, oeste de Arauca, Casanare, Vichada, norte y suroeste de Meta, Guainía, sur de Vaupés y Amazonas, donde se evidenció abundante nubosidad con precipitaciones y actividad eléctrica en algunos casos.

En San Andrés, Providencia y Santa Catalina predominaron las condiciones secas con cielo entre despejado parcialmente cubierto.



Descargas eléctricas en las últimas 3 horas.
Fuente: Keraunos S.A.S.

- La imagen del canal infrarrojo (10.3 μm) permite identificar nubes en cualquier período temporal a partir de la temperatura de brillo de la nube (ver escala de colores). De esta forma, se puede identificar, clasificar y caracterizar la nubosidad en una zona determinada.
- La imagen de las descargas eléctricas muestra los rayos nube-tierra que se han descargado en una zona en las últimas 4 horas (ver escala de colores)



Para la tarde de hoy viernes en gran parte de la región Caribe se prevé tiempo seco con cielo entre ligera y parcialmente nublado, baja posibilidad de lluvias en el sur de Bolívar y suroeste de Córdoba. En la mayor parte de la región Andina se pronostica tiempo seco, posibilidad de lluvias en sectores del oeste de Antioquia, sur de Norte de Santander, este de Santander, noreste de Boyacá, este y noroeste de Cundinamarca, oeste de Caldas, Risaralda, Quindío, sur de Huila y este de Valle del Cauca, no se descarta actividad eléctrica. En gran parte de la región Pacífica se prevé tiempo seco, salvo en áreas del centro-este y sur de Chocó, suroeste de Valle del Cauca, Cauca y noroeste de Nariño donde se advierten precipitaciones con posibles descargas eléctricas. En la mayor parte de la Orinoquia prevalecerán las condiciones secas, posibles lluvias con descargas eléctricas en sectores del suroeste de Casanare, sur de Vichada y este y sur de Meta y en la Amazonia, cielo entre parcial y mayormente cubierto con precipitaciones y actividad eléctrica, principalmente en sectores el sur y oeste de Guainía, Guaviare, Caquetá, centro-oeste de Putumayo, Vaupés y norte y este de Amazonas.

En el archipiélago de San Andrés y Providencia se espera tiempo seco con cielo entre despejado y parcialmente cubierto.



Para mayor información sobre el estado del tiempo, alertas y pronósticos, consulte la aplicación móvil MI PRONÓSTICO

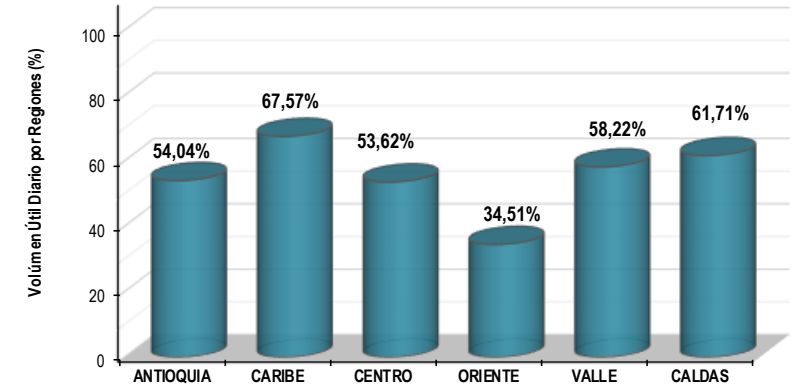
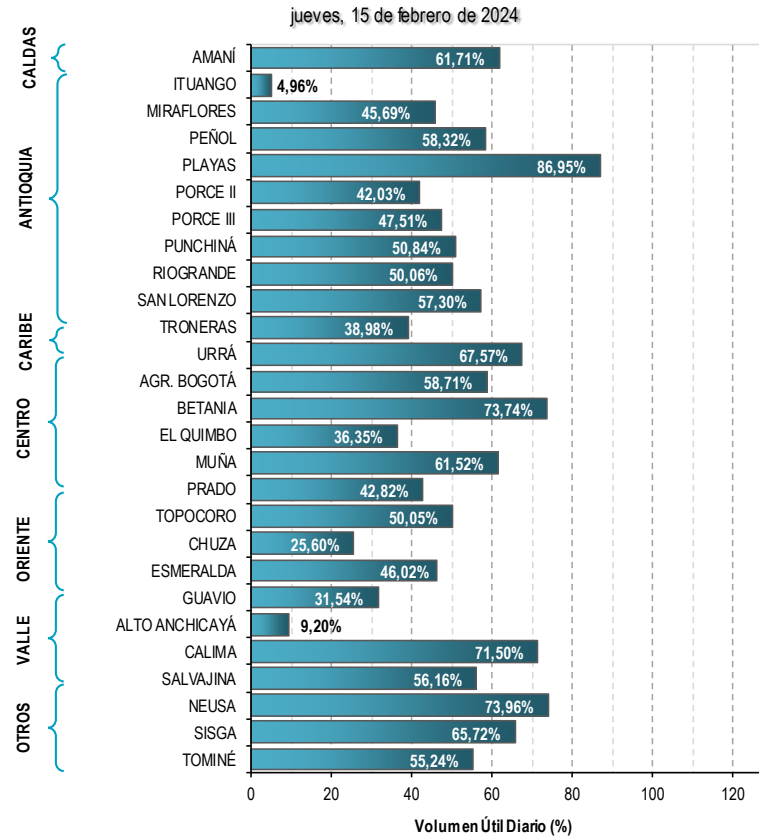
- La resolución espacial del mapa de pronóstico es de 6.5 km aproximadamente. Por lo tanto, fenómenos meteorológicos inferiores a esta escala no están considerados en esta predicción.
- La escala de colores está asociada a un rango de precipitación en el intervalo de tiempo indicado, lo que implica que el pronóstico no es determinista (un valor exacto en una zona) sino corresponde a un pronóstico cuantitativo (un rango de valores en una zona).



A continuación, se relaciona el volumen útil diario de los principales embalses del país (expresado en porcentaje), de acuerdo con la información reportada por XM S.A. E.S.P en la siguiente dirección electrónica: <https://ido.xm.com.co/ido/SitePages/hidrologia.aspx?q=reservas>



VOLUMEN ÚTIL DIARIO EN LOS PRINCIPALES EMBALSES DEL PAÍS

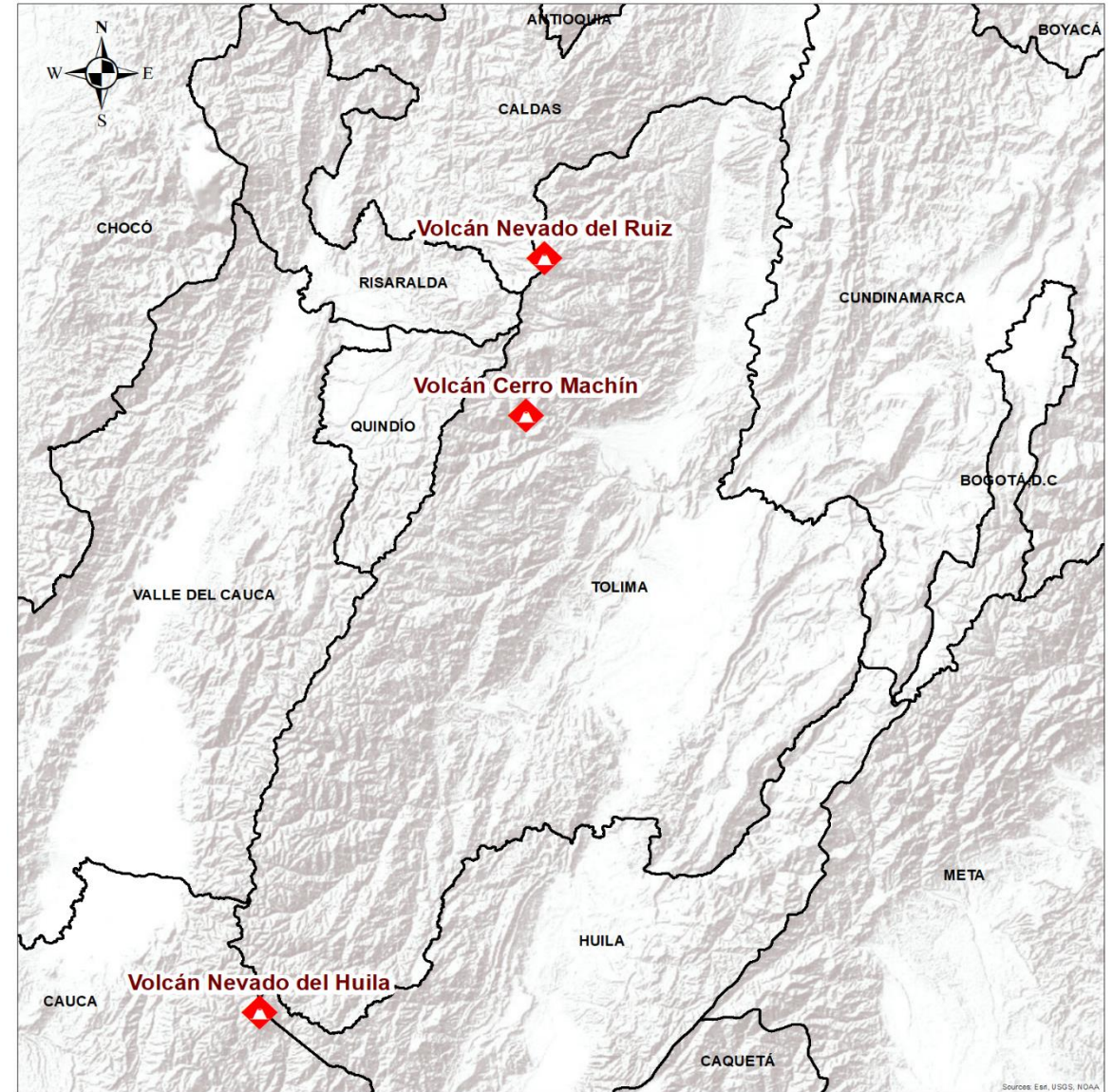




Pronóstico zonas volcánicas

Mapa de zonas volcánicas

ÁREA DEL VOLCÁN NEVADO DEL RUIZ			
Mañana: Cielo parcialmente nublado - Tiempo seco			
Tarde: Cielo parcialmente nublado - Lloviznas ocasionales			
Noche: Cielo parcialmente nublado - Lloviznas ocasionales			
Madrugada: Cielo parcialmente nublado - Tiempo seco			
El SERVICIO GEOLÓGICO COLOMBIANO reporta en nivel AMARILLO (III): CAMBIOS EN EL COMPORTAMIENTO DE LA ACTIVIDAD VOLCÁNICA. Lat: 4.89 Lon: -75.32			
ELEVACIÓN (pies)	DIRECCIÓN	VELOCIDAD	
		VELOCIDAD (Nudos)	VELOCIDAD (Km/h)
10.000	ESTE	0-5	0-9
18.000	ESTE	0-5	0-9
24.000	NORESTE	5-10	9-18
30.000	NORTE	20-25	36-45
ÁREA DEL VOLCÁN NEVADO DEL HUILA			
Mañana: Cielo mayormente nublado - Tiempo seco			
Tarde: Cielo mayormente nublado - Lloviznas ocasionales			
Noche: Cielo mayormente nublado - Lloviznas			
Madrugada: Cielo mayormente nublado - Tiempo seco			
El SERVICIO GEOLÓGICO COLOMBIANO reporta en nivel AMARILLO (III): CAMBIOS EN EL COMPORTAMIENTO DE LA ACTIVIDAD VOLCÁNICA. Lat: 2.92 Lon: -76.02			
ELEVACIÓN (pies)	DIRECCIÓN	VELOCIDAD	
		VELOCIDAD (Nudos)	VELOCIDAD (Km/h)
10.000	SURESTE	5-10	9-18
18.000	ESTE	10-15	18-27
24.000	NORESTE	5-10	9-18
30.000	NORTE	15-20	27-36
ÁREA DEL VOLCÁN CERRO MACHÍN			
Mañana: Cielo parcialmente nublado - Tiempo seco			
Tarde: Cielo parcialmente nublado - Tiempo seco			
Noche: Cielo parcialmente nublado - Tiempo seco			
Madrugada: Cielo parcialmente nublado - Tiempo seco			
El SERVICIO GEOLÓGICO COLOMBIANO reporta en nivel AMARILLO (III): CAMBIOS EN EL COMPORTAMIENTO DE LA ACTIVIDAD VOLCÁNICA. Lat: 4.48 Lon: -75.38			
ELEVACIÓN (pies)	DIRECCIÓN	VELOCIDAD	
		VELOCIDAD (Nudos)	VELOCIDAD (Km/h)
10.000	SURESTE	0-5	0-9
18.000	ESTE	5-10	9-18
24.000	NORESTE	5-10	9-18
30.000	OESTE	15-20	27-36





Pronóstico zonas volcánicas

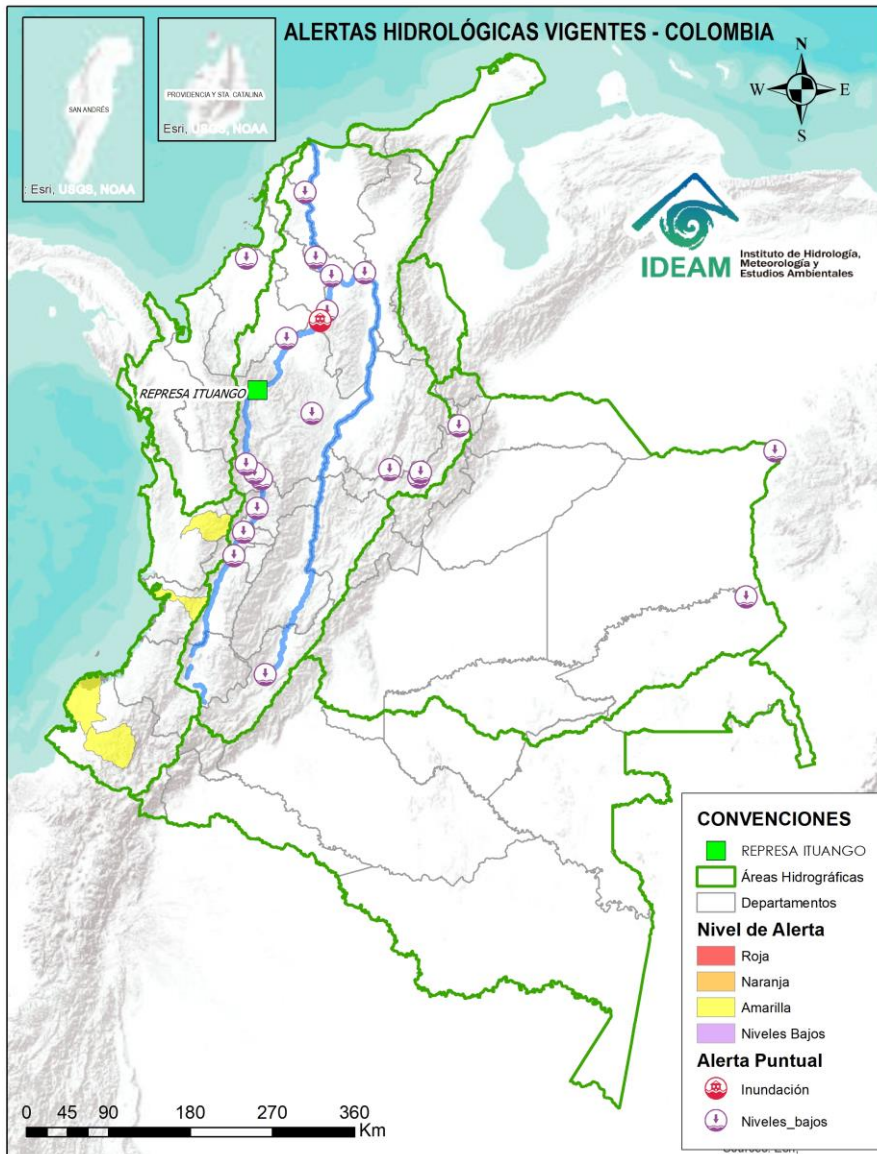
Mapa de zonas volcánicas

ÁREA DEL VOLCÁN GALERAS			
Mañana: Cielo parcialmente nublado - Tiempo seco			
Tarde: Cielo parcialmente nublado - Tiempo seco			
Noche: Cielo mayormente nublado - Lloviznas en diferentes sectores			
Madrugada: Cielo mayormente nublado - Tiempo seco			
EL SERVICIO GEOLÓGICO COLOMBIANO reporta en nivel AMARILLO (III): CAMBIOS EN EL COMPORTAMIENTO DE LA ACTIVIDAD VOLCÁNICA. Lat: 1.22 Lon: -77.36			
ELEVACIÓN (pies)	DIRECCIÓN	VELOCIDAD	
		VELOCIDAD (Nudos)	VELOCIDAD (Km/h)
10.000	SURESTE	5-10	9-18
18.000	ESTE	10-15	18-27
24.000	ESTE	0-5	0-9
30.000	SUROESTE	10-15	18-27
ÁREA DEL COMPLEJO VOLCÁNICO CHILES-CERRO NEGRO DE MAYASQUER			
Mañana: Cielo parcialmente nublado - Tiempo seco			
Tarde: Cielo parcialmente nublado - Lluvias ligeras			
Noche: Cielo parcialmente nublado - Lloviznas			
Madrugada: Cielo parcialmente nublado - Tiempo seco			
EL SERVICIO GEOLÓGICO COLOMBIANO reporta en nivel AMARILLO (III): CAMBIOS EN EL COMPORTAMIENTO DE LA ACTIVIDAD VOLCÁNICA. Chiles: Lat: 0.81 -Lon:77.93; Cumbal: Lat: 0.95 Lon:-77.88			
ELEVACIÓN (pies)	DIRECCIÓN	VELOCIDAD	
		VELOCIDAD (Nudos)	VELOCIDAD (Km/h)
10.000	SURESTE	5-10	9-18
18.000	ESTE	10-15	18-27
24.000	ESTE	0-5	0-9
30.000	SUROESTE	10-15	18-27





Actualización: 16 de febrero de 2024 | 12:00 HLC



Caño Cristales el río de los cinco colores, paraíso tropical! (Sierra de La Macarena – Meta, Colombia). – Autor: Mcleods, 19 de Febrero de 2018
Fuente: https://upload.wikimedia.org/wikipedia/commons/3/3e/Flashpacker_Connect_-_Cano_Cristales_.webp

FEWS COLOMBIA
SISTEMA DE PRONÓSTICOS HIDROLÓGICOS Y ALERTAS TEMPRANAS

Consulte aquí el estado de los niveles en los ríos del país:

<http://fews.ideam.gov.co/colombia/MapaEstacionesColombiaEstado.html>



- Nota 1:** Las alertas hidrológicas pueden ser corregidas y/o actualizadas en el futuro. No representa una certificación oficial del IDEAM.
- Nota 2:** Es probable que los eventos hidrológicos reportados en las alertas emitidas no se estén presentando sobre los ríos principales sino sobre sus afluentes.
- Nota 3:** El IDEAM le sugiere a la población ribereña estar muy atentos al comportamiento de los niveles de los ríos y atender las recomendaciones que la Unidad Nacional de Gestión del Riesgo de Desastres (UNGRD) emita para la implementación de medidas de contingencia ante posibles afectaciones por desbordamientos e inundaciones.
- Nota 4:** Dentro de las alertas emitidas no se contemplan aquellas asociadas a desabastecimientos. En caso de requerir información asociada a estos reportes consultar en contactenos@gestiondelriesgo.gov.co



LLUVIAS



NIVELES BAJOS



NIVELES ALTOS



CRECIENTE SÚBITA



TRANSITO DE CRECIENTES



CRECIENTE POR DESEMBALE



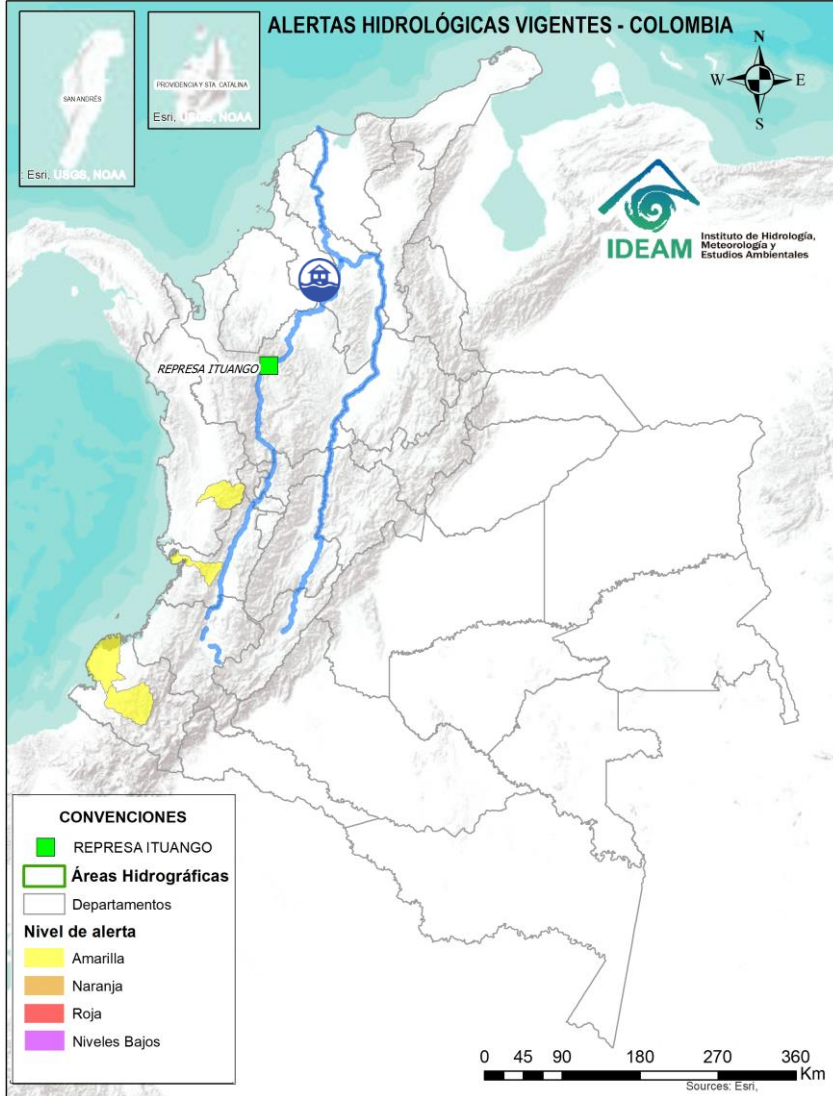
INUNDACIONES



CONVENCIONES

	Lluvias	Lluvias antecedentes intensas o continuas y/o pronóstico de las mismas, las cuales pueden generar crecientes súbitas en los ríos principales y sus afluentes.
	Niveles bajos	Nivel de referencia del río cuyos valores iguales o inferiores pueden generar restricciones para navegabilidad, captación de agua para acueductos, actividades de pesca entre otros sectores que pudieran verse afectados por la disminución de los caudales.
	Niveles altos	Nivel de referencia del río cuyos valores iguales o superiores pueden generar afectaciones en las zonas ribereñas.
	Creciente súbita	Fenómeno natural que se presenta en los ríos de montaña como consecuencia de la ocurrencia de lluvias intensas o torrenciales en zonas de alta pendiente del cauce principal y sus afluentes.
	Transito de crecientes	Es el desplazamiento de una onda de crecienta de aguas arriba hacia aguas abajo de la corriente.
	Creciente por desembalse	Proceso de transito del flujo de agua por descarga controlada desde un embalse.
	Inundación	Aumento en los niveles y/o caudales de los ríos que superan la capacidad máxima de transporte o modificación de la sección transversal que la reduce, ocasionando el desbordamiento e inundación en zonas aledañas al cauce principal.

Actualización: 16 de febrero de 2024 | 12:00 HLC



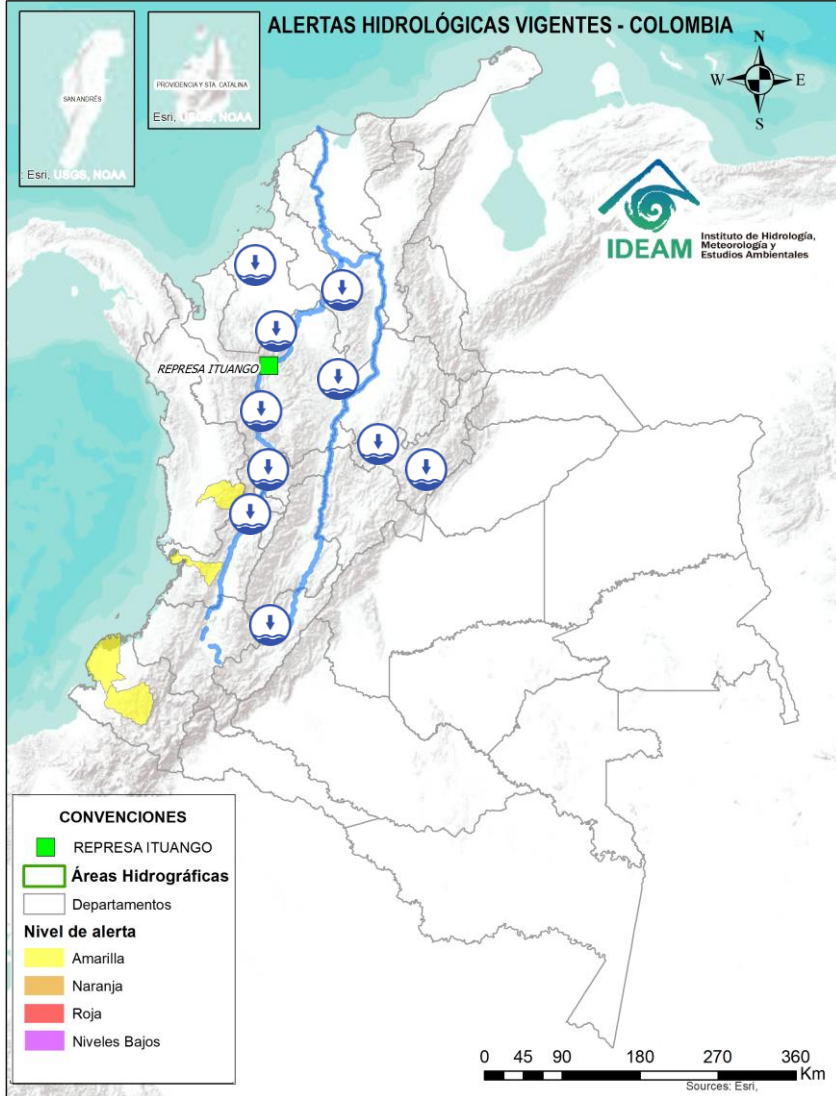
ÁREA HIDROGRÁFICA

SE DESTACAN LAS SIGUIENTES ALERTAS ROJAS POR NIVELES ALTOS, CRECIENTES SÚBITAS, DESBORDAMIENTOS Y/O INUNDACIONES:

Magdalena -
Cauca

- **Alerta puntual:** por rompimiento del dique marginal del río Cauca en el sector Caregato, generando ingreso de agua hacia el Bajo San Jorge, afectando zonas como Nueva Esperanza y Gavaldá principalmente (27/08/2021).

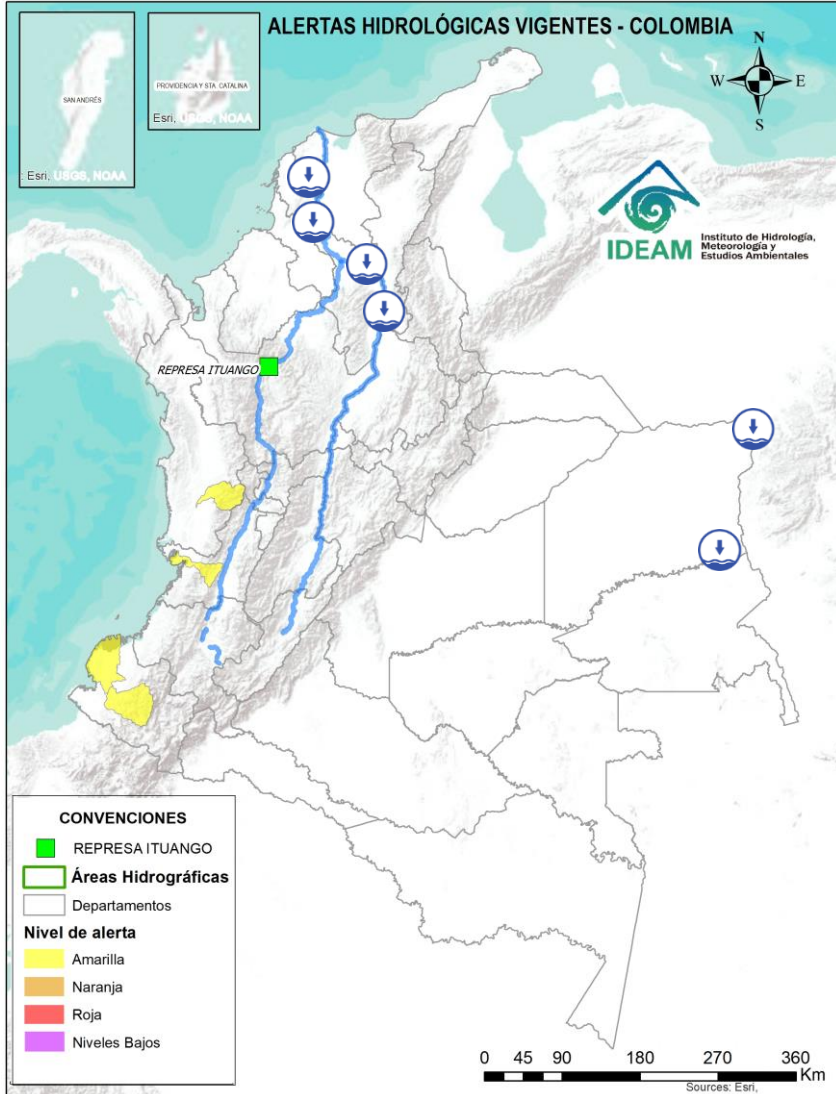
Actualización: 16 de febrero de 2024 | 12:00 HLC



ÁREA HIDROGRÁFICA	SE DESTACAN LAS SIGUIENTES ALERTAS POR NIVELES BAJOS:
Caribe	<ul style="list-style-type: none"> Niveles bajos del río Sinú y aportantes, en el tramo entre los municipios de Montería y Lórica (Córdoba).
Magdalena - Cauca	<ul style="list-style-type: none"> Niveles bajos del río Yaguará a la altura del municipio de Yaguará (Huila). Niveles bajos del río Volcán a la altura del municipio de Vegachi (Antioquia). Alerta puntual: niveles bajos del río Monquirá a la altura del municipio de Monquirá (Boyacá). Niveles bajos en la parte alta del río Chicamocha y sus aportantes a la altura de los municipios de Duitama, Sotaquirá, Sogamoso, Paipa, Tibasosa, Chivatá, Combita, Firavitoba, Iza, Motavita, Oicatá, Soracá y Tuta (Boyacá). Niveles bajos en el río Cauca en el tramo entre La Victoria (Valle del Cauca) y La Virginia (Risaralda). Niveles bajos en el río Cauca en el tramo entre Marsella (Risaralda) y Marmato (Caldas). Niveles bajos del río Cauca en el tramo comprendido entre los municipios de La Pintada y Fredonia, en el departamento de Antioquia. Niveles bajos del río Cauca en el tramo comprendido entre los municipios de Venencia y Anzá, en el departamento de Antioquia. Niveles bajos del río Cauca entre los municipios de Caucasia y Margento, en el departamento de Antioquia. Niveles bajos del río Cauca entre los municipios de San Jacinto del Cauca y Pinillos (Bolívar).

Nota: Dentro de las alertas emitidas no se contemplan aquellas asociadas a desabastecimientos. En caso de requerir información asociada a estos reportes consultar en contactenos@gestiondelriesgo.gov.co

Actualización: 16 de febrero de 2024 | 12:00 HLC

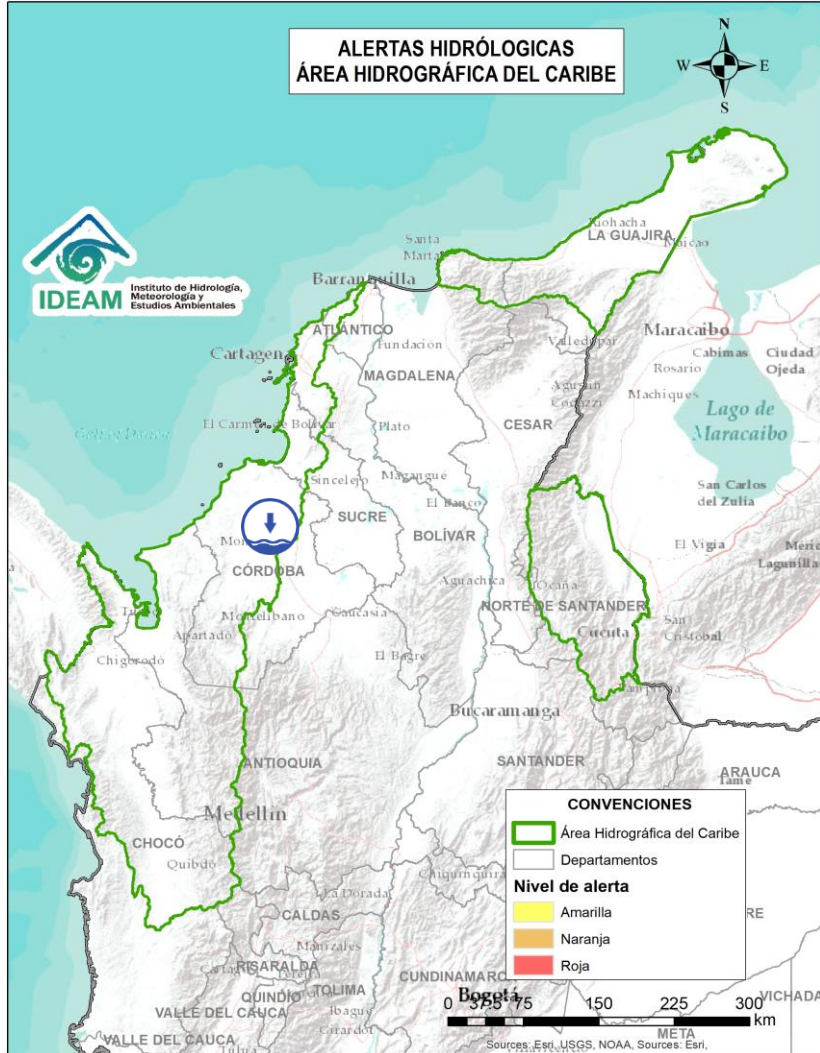


ÁREA HIDROGRÁFICA	SE DESTACAN LAS SIGUIENTES ALERTAS POR NIVELES BAJOS:
Magdalena - Cauca	<ul style="list-style-type: none"> Niveles bajos en el río Magdalena en el tramo comprendido entre las poblaciones de La Gloria (Cesar) y El Banco (Magdalena). Se presentan restricciones a la navegabilidad en el río Magdalena en el municipio de El Banco. Niveles bajos del río Magdalena entre los municipios de Pinillos, Magangué y Calamar (Bolívar). Niveles bajos del río Magdalena entre los municipios de Suán y Manatí (Atlántico).
Orinoco	<ul style="list-style-type: none"> Niveles bajos del río Inírida a la altura del municipio de Inírida (Guainía). Niveles bajos en el río Orinoco a la altura del municipio de Puerto Carreño

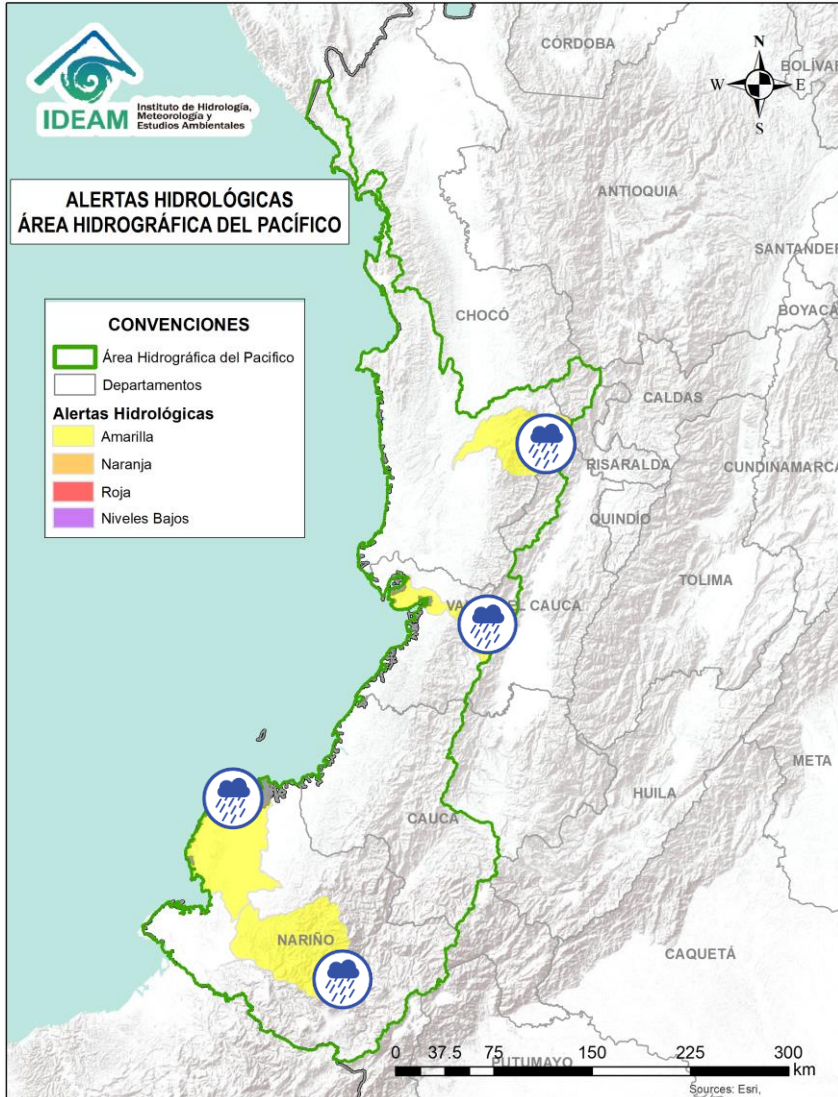
Nota: Dentro de las alertas emitidas no se contemplan aquellas asociadas a desabastecimientos. En caso de requerir información asociada a estos reportes consultar en contactenos@gestiondelriesgo.gov.co



Actualización: 16 de febrero de 2024 | 12:00 HLC



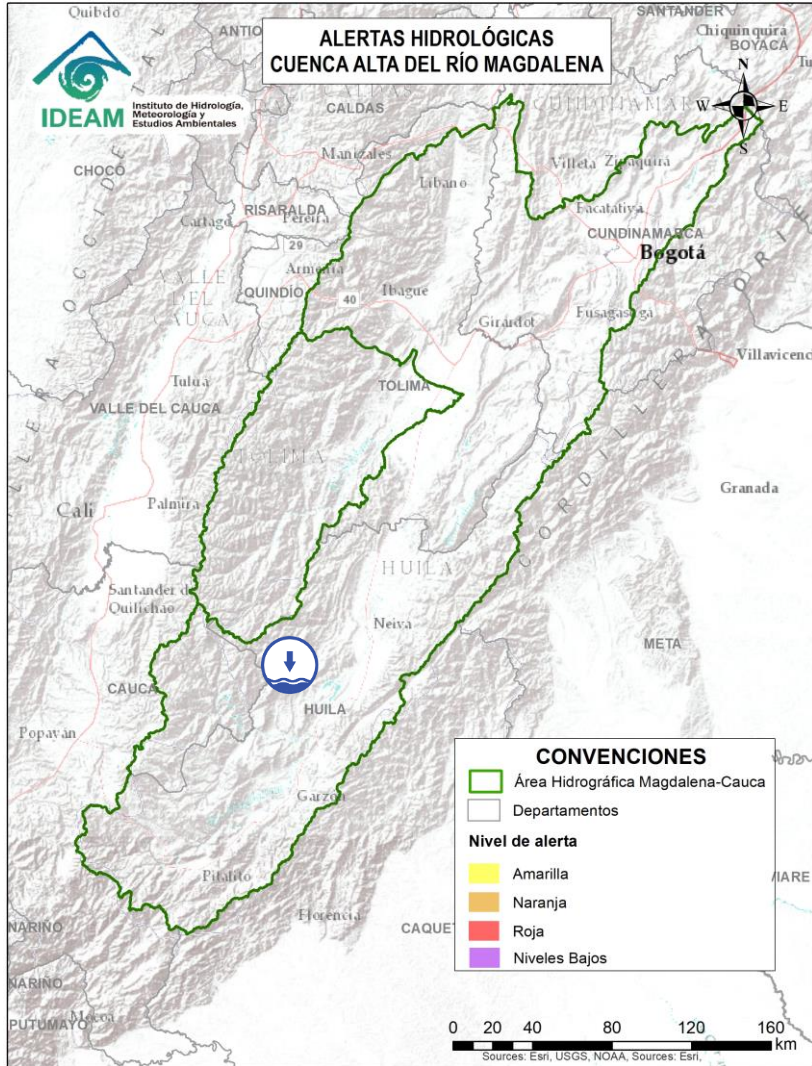
Alerta	Zona Hidrográfica	Subzona o Cuenca Hidrográfica	Descripción de la alerta hidrológica
	Sinú	Cuenca baja del río Sinú	Niveles bajos del río Sinú y aportantes, en el tramo entre los municipios de Montería y Loricá (Córdoba).



Alerta	Zona Hidrográfica	Subzona o Cuenca Hidrográfica	Descripción de la alerta hidrológica
	San Juan	Cuenca del río Tamaná	Probabilidad de incrementos en los niveles de las cuencas de los ríos Iró, Tamaná, Condoto, entre otros aportantes a la cuenca media del río San Juan. Especial atención a la altura de los municipios Condoto, San José del Palmar, Novita y Santa Rita (Chocó).
	Tapaje – Dagua – Directos	Cuenca del río Dagua	Probabilidad de crecientes súbitas en el río Dagua y sus afluentes, especialmente en el río Bitaco a la altura del municipio de La Cumbre (Valle del Cauca). Se recomienda especial atención en los municipios de Dagua, La Cumbre y Buenaventura (Valle del Cauca).
	Patía	Cuenca del río Telembí	Probabilidad de crecientes súbitas en el río Telembí y sus afluentes. Se recomienda especial atención en los municipios de Barbacoas y Mallama (Nariño).
	Patía	Cuenca baja del río Patía	Probabilidad de incrementos en los niveles de la parte baja del río Patía y sus afluentes, el cual descarga sus aguas al océano Pacífico en el departamento de Nariño. Estar atentos en Bocas de Satinga.



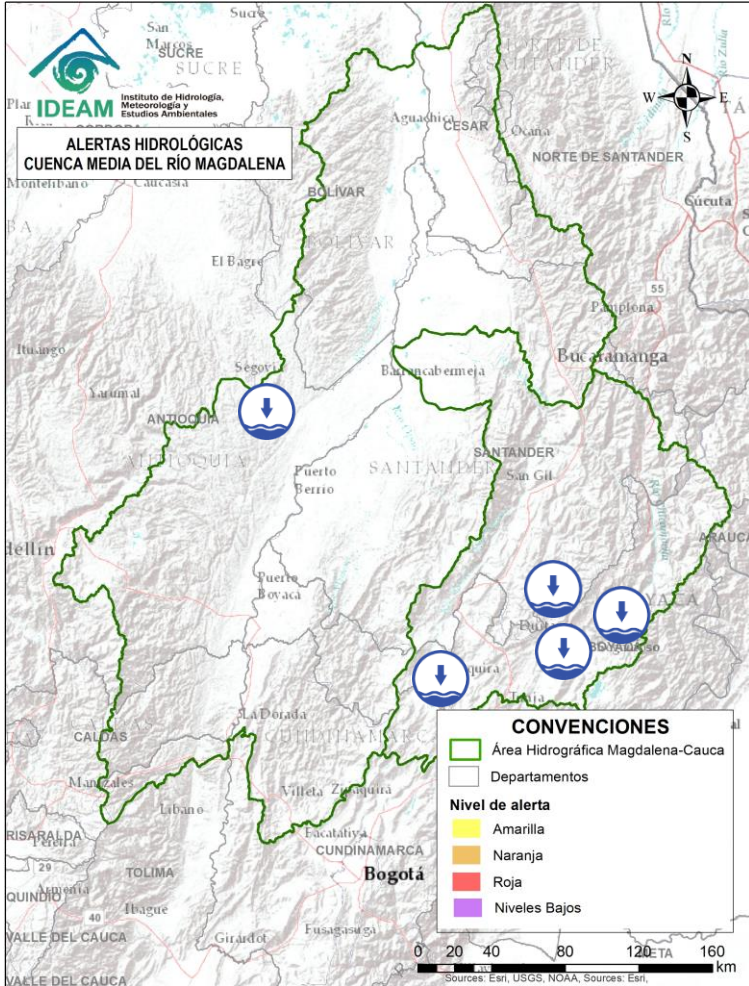
Actualización: 16 de febrero de 2024 | 12:00 HLC



Alerta	Zona Hidrográfica	Subzona o Cuenca Hidrográfica	Descripción de la alerta hidrológica
	Alto Magdalena	Cuenca de los ríos Yaguará e Iquira	Niveles bajos del río Yaguará a la altura del municipio de Yaguará (Huila).



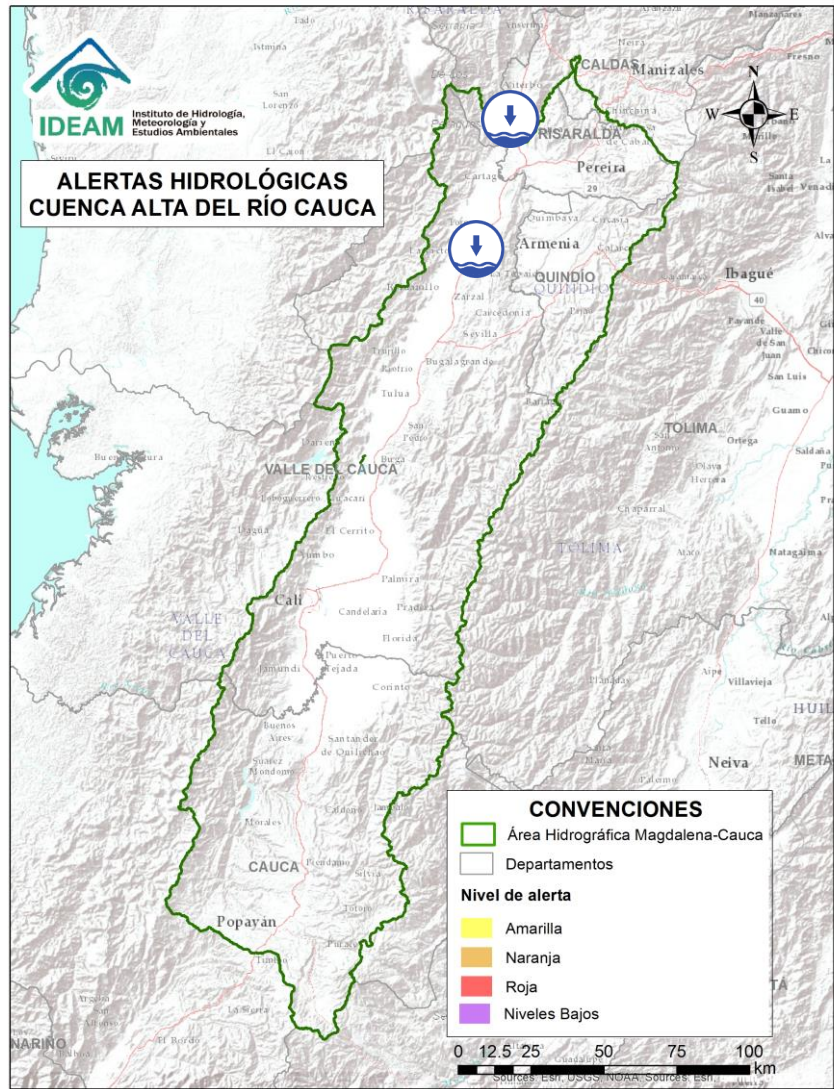
Actualización: 16 de febrero de 2024 | 12:00 HLC



Alerta	Zona Hidrográfica	Subzona o Cuenca Hidrográfica	Descripción de la alerta hidrológica
	Medio Magdalena	Cuenca del río San Bartolo	Niveles bajos del río Volcán a la altura del municipio de Vegachi (Antioquia).
	Sogamoso	Río Suárez	Alerta puntual: niveles bajos del río Monquirá a la altura del municipio de Monquirá (Boyacá).
	Sogamoso	Río Chicamocha	Niveles bajos en la parte alta del río Chicamocha y sus aportantes a la altura de los municipios de Duitama, Sotaquirá, Sogamoso, Paipa, Tibasosa, Chivatá, Combita, Firavitoba, Iza, Motavita, Oicatá, Soracá y Tuta (Boyacá).



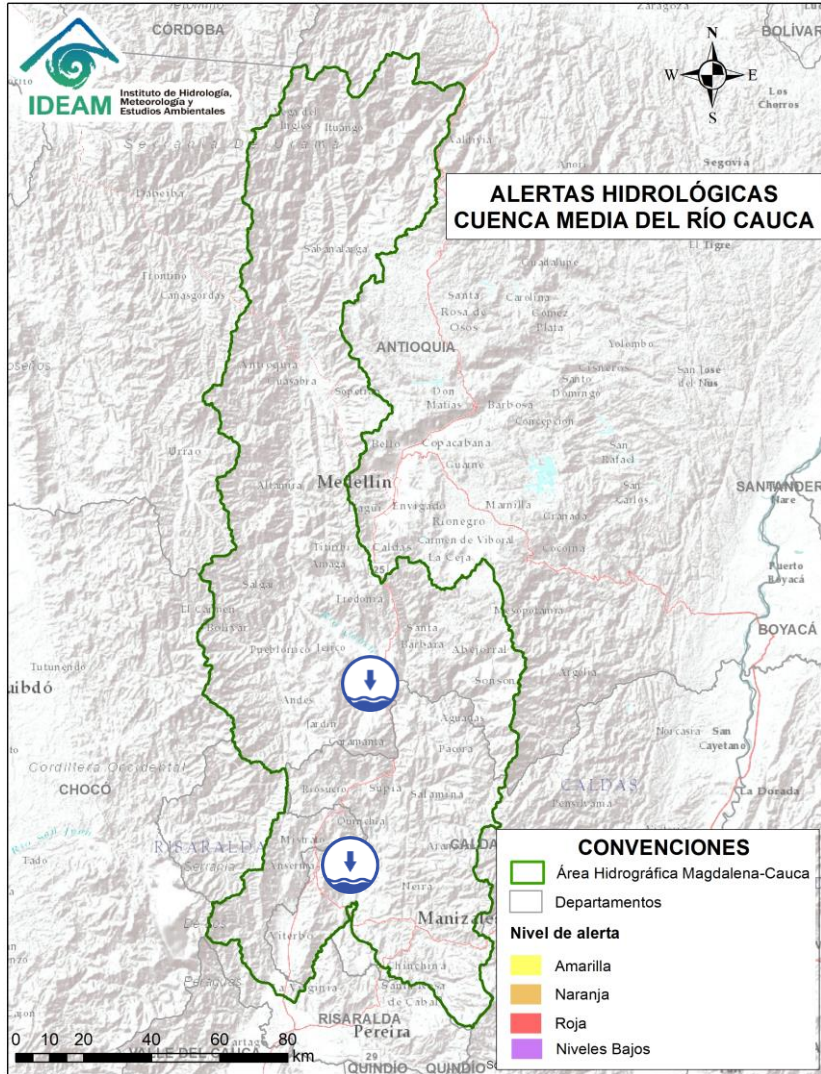
Actualización: 16 de febrero de 2024 | 12:00 HLC



Alerta	Zona Hidrográfica	Subzona o Cuenca Hidrográfica	Descripción de la alerta hidrológica
	Cauca	Río Cauca	Niveles bajos en el río Cauca en el tramo entre La Victoria (Valle del Cauca) y La Virginia (Risaralda).



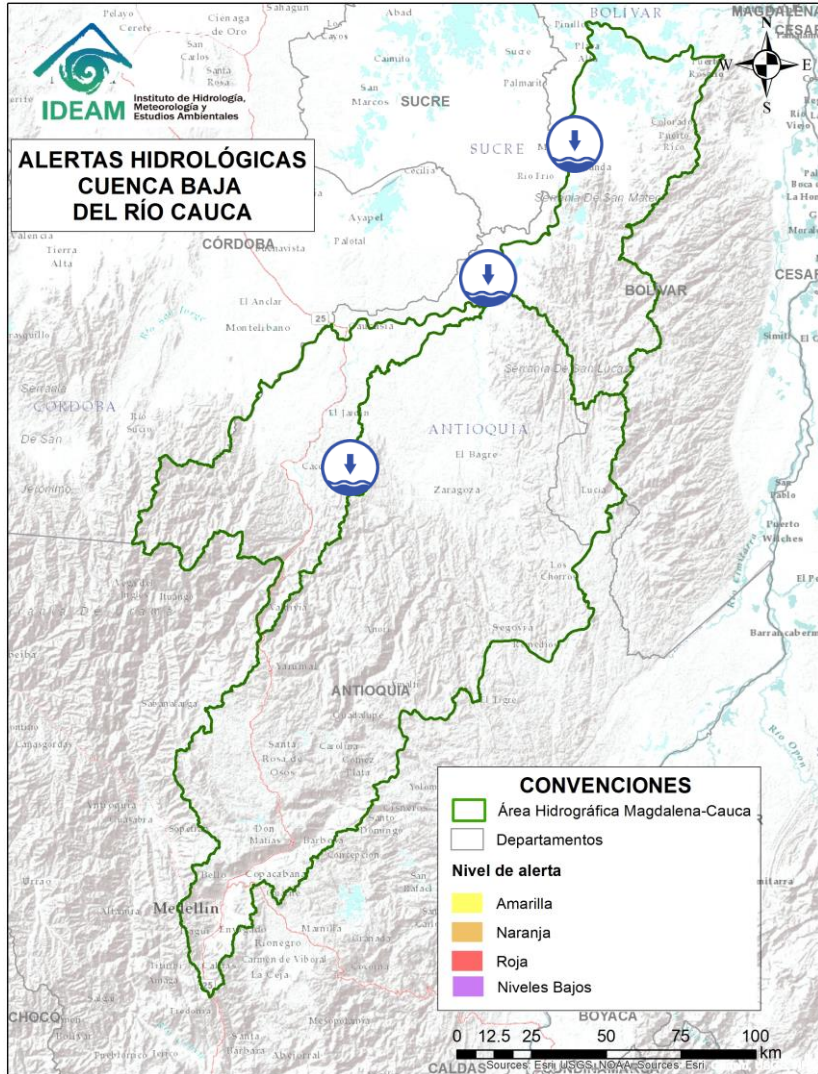
Actualización: 16 de febrero de 2024 | 12:00 HLC



Alerta	Zona Hidrográfica	Subzona o Cuenca Hidrográfica	Descripción de la alerta hidrológica
	Cauca	Río Cauca	Niveles bajos en el río Cauca en el tramo entre Marsella (Risaralda) y Marmato (Caldas).
	Cauca	Medio río Cauca	Niveles bajos del río Cauca en el tramo comprendido entre los municipios de La Pintada y Fredonia, en el departamento de Antioquia.
	Cauca	Medio río Cauca	Niveles bajos del río Cauca en el tramo comprendido entre los municipios de Venencia y Anzá, en el departamento de Antioquia.



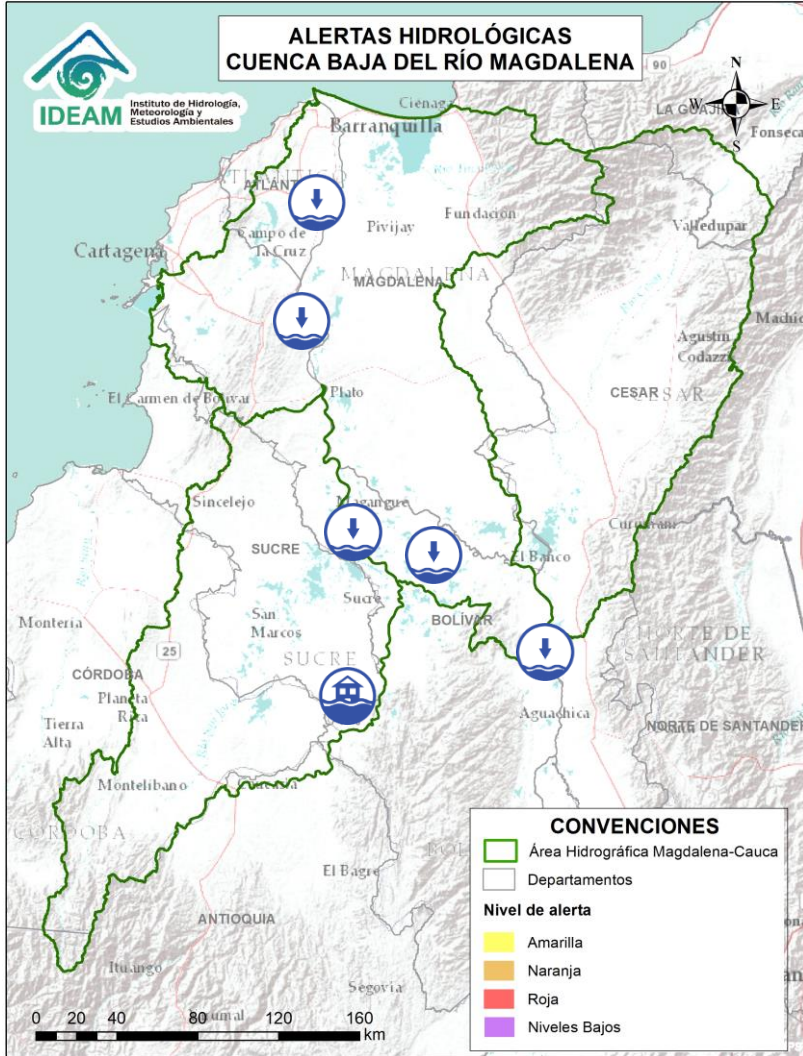
Actualización: 16 de febrero de 2024 | 12:00 HLC



Alerta	Zona Hidrográfica	Subzona o Cuenca Hidrográfica	Descripción de la alerta hidrológica
	Cauca	Bajo río Cauca	Niveles bajos del río Cauca entre los municipios de Caucasia y Margento, en el departamento de Antioquia.
	Cauca	Directos Bajo Cauca – Magdalena. Ciénaga La Raya entre Río Nechí y Brazo de Loba	Niveles bajos del río Cauca entre los municipios de San Jacinto del Cauca y Achí (Bolívar).



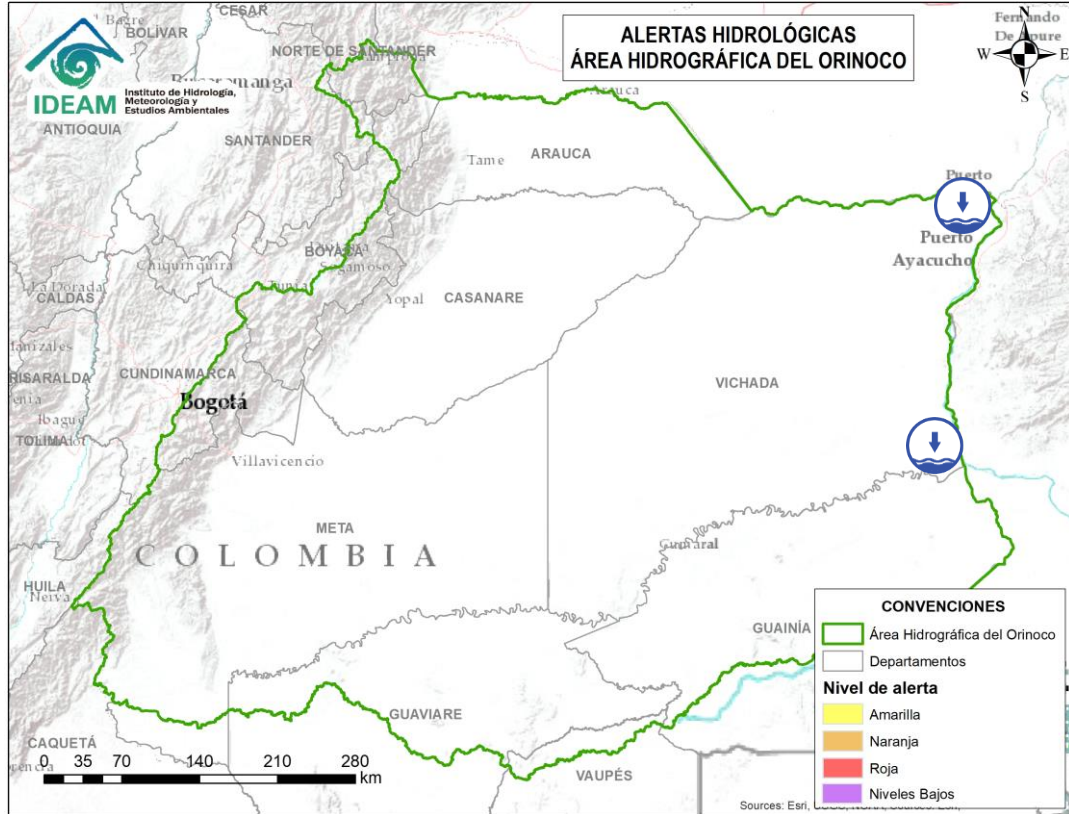
Actualización: 16 de febrero de 2024 | 12:00 HLC



Alerta	Zona Hidrográfica	Subzona o Cuenca Hidrográfica	Descripción de la alerta hidrológica
	Bajo Magdalena – Cauca – San Jorge	Bajo San Jorge – La Mojana	Alerta puntual: por rompimiento del dique marginal del río Cauca en el sector Caregato, generando ingreso de agua hacia el Bajo San Jorge, afectando zonas como Nueva Esperanza y Gavaldá principalmente (27/08/2021).
	Bajo Magdalena	Parte baja del río Magdalena	Niveles bajos en el río Magdalena en el tramo comprendido entre las poblaciones de La Gloria (Cesar) y El Banco (Magdalena). Se presentan restricciones a la navegabilidad en el río Magdalena en el municipio de El Banco.
	Bajo Magdalena	Directos Bajo Magdalena entre El Banco y El Plato (md)	Niveles bajos del río Magdalena entre los municipios de Pinillos, Magangué (Bolívar), y Calamar (Magdalena).
	Bajo Magdalena	Directos Bajo Magdalena entre Calamar y desembocadura al mar Caribe (mi)	Niveles bajos del río Magdalena entre los municipios de Suán y Manatí (Atlántico).



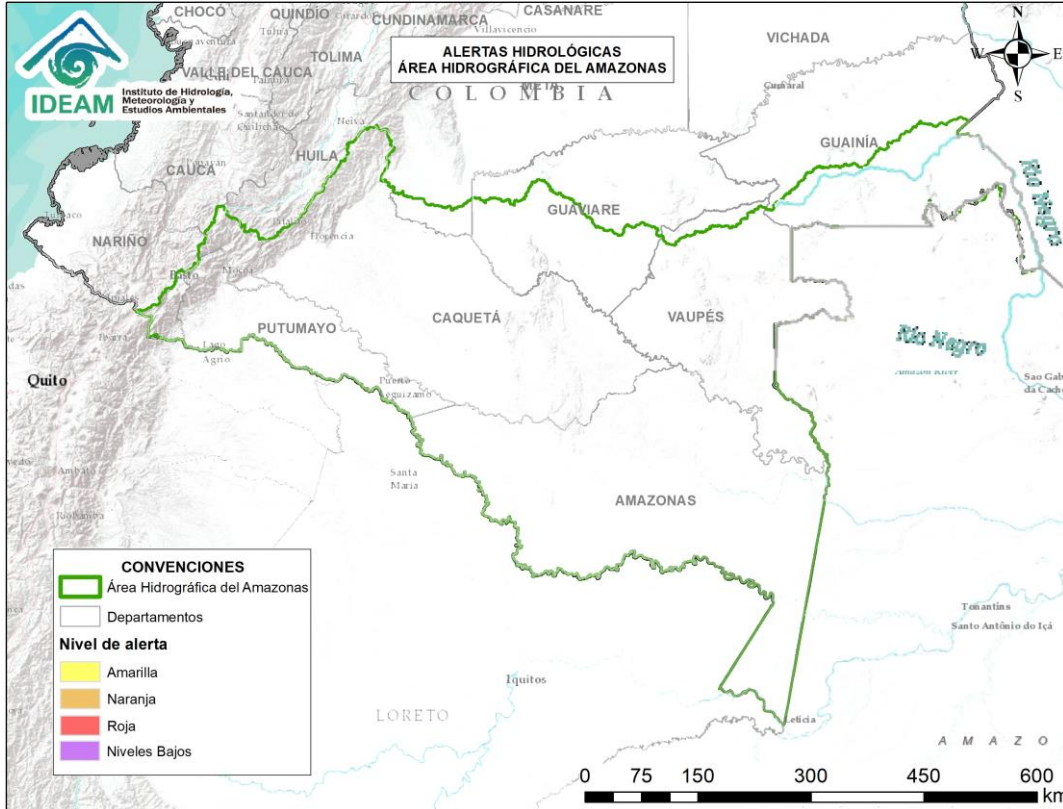
Actualización: 16 de febrero de 2024 | 12:00 HLC



Alerta	Zona Hidrográfica	Subzona o Cuenca Hidrográfica	Descripción de la alerta hidrológica
	Inírida	Bajo Guaviare	Niveles bajos del río Inírida a la altura del municipio de Inírida (Guainía).
	Orinoco Directos	Río Orinoco	Niveles bajos en el río Orinoco a la altura del municipio de Puerto Carreño.



Actualización: 16 de febrero de 2024 | 12:00 HLC



**CONDICIONES
NORMALES**



RESUMEN

Debido a las precipitaciones de los últimos días, se presenta saturación de humedad en los suelos, que dan origen a diferentes niveles de probabilidad para la ocurrencia de deslizamientos de tierra, en zonas de ladera y alta pendiente:

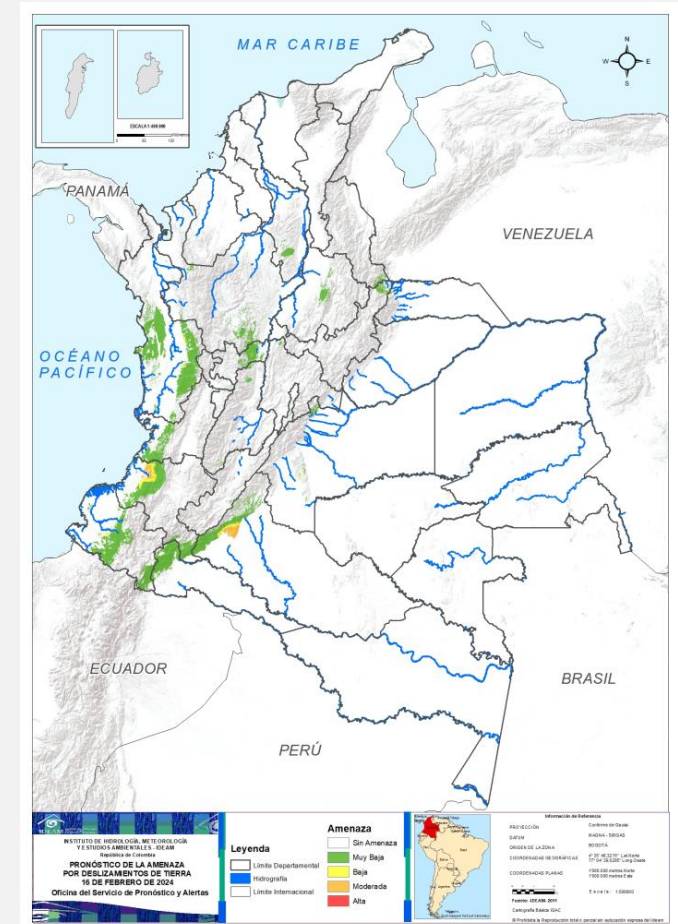
Alta: Para algunos municipios de los departamentos de Caldas Cauca, Tolima, Antioquia, Caquetá, Cundinamarca, y Valle del Cauca.

Moderada: Para algunos municipios de los departamentos de Tolima, Chocó, Nariño, Meta, Putumayo y Antioquia.

Baja: Para algunos municipios de los departamentos de la regiones Andina, Pacífica, Orinoquía y Amazonia.

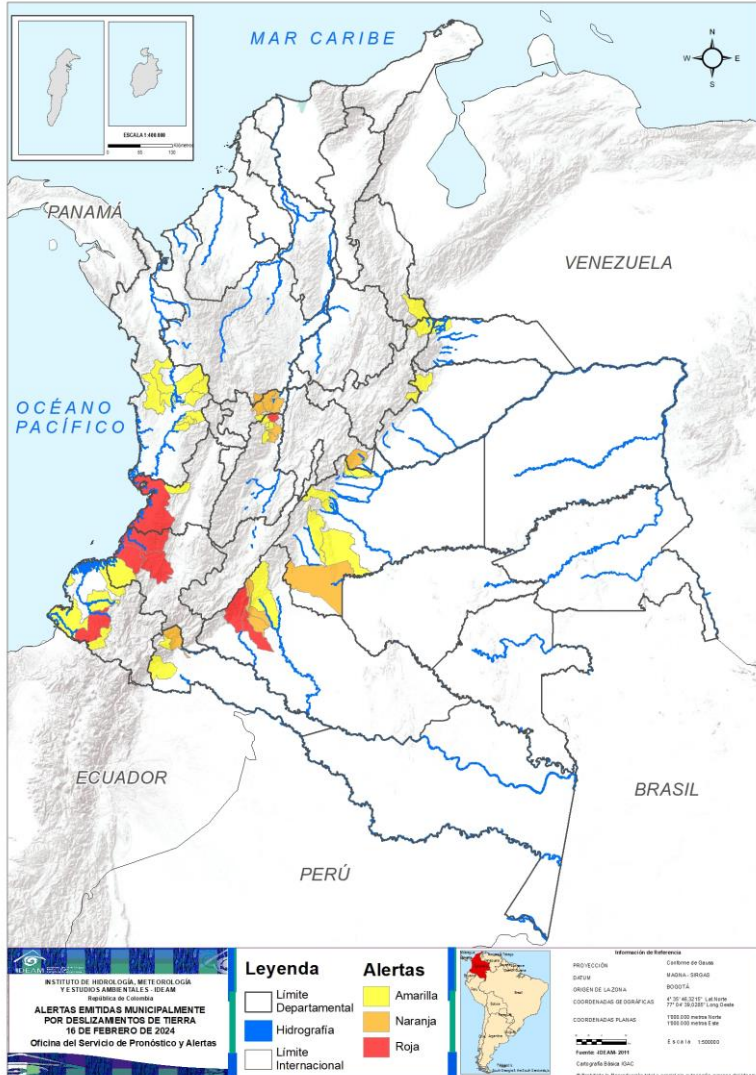
En el apartado específico de este informe para cada región, se encuentra información detallada de los niveles de alerta en cada municipio.

Mapa de Pronóstico de la Amenaza por Deslizamientos de Tierra

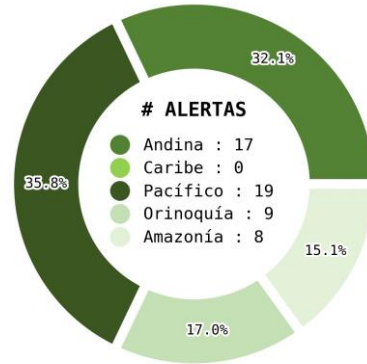




Actualización: 16 de febrero de 2024 | 12:00 HLC



Municipios por regiones:



TOTAL MUNICIPIOS : 53
FECHA : 2024-02-16

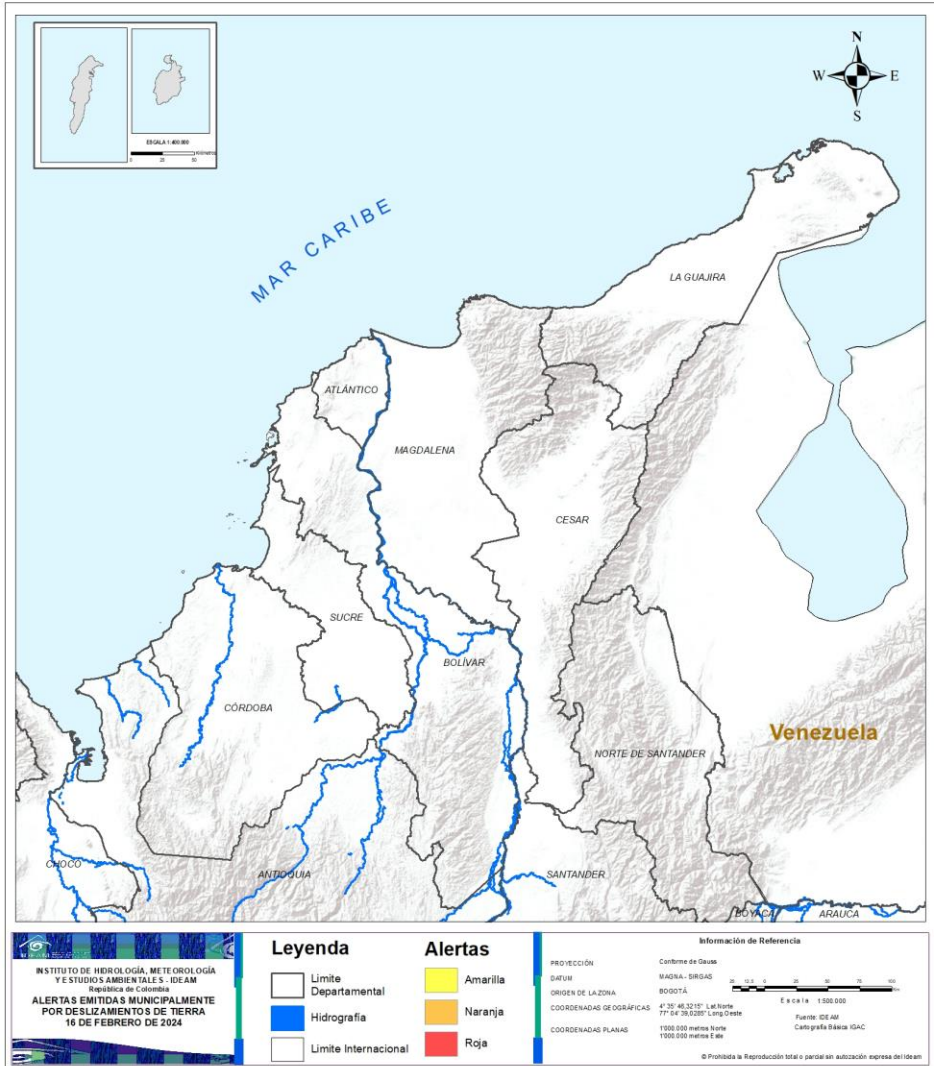
DEPARTAMENTO	#
CAUCA	3
CAQUETÁ	2
NARIÑO	1
TOLIMA	1
VALLE DEL CAUCA	1
TOTAL	8

DEPARTAMENTO	#
CALDAS	4
CAQUETÁ	2
TOLIMA	2
META	1
PUTUMAYO	1
ANTIOQUIA	1
CUNDINAMARCA	1
TOTAL	12

DEPARTAMENTO	#
CHOCÓ	8
META	6
NARIÑO	4
TOLIMA	4
BOYACÁ	2
PUTUMAYO	2
CAQUETÁ	1
CAUCA	1
VALLE DEL CAUCA	1
ARAUCA	1
CALDAS	1
CASANARE	1
NORTE DE SANTANDER	1
TOTAL	33

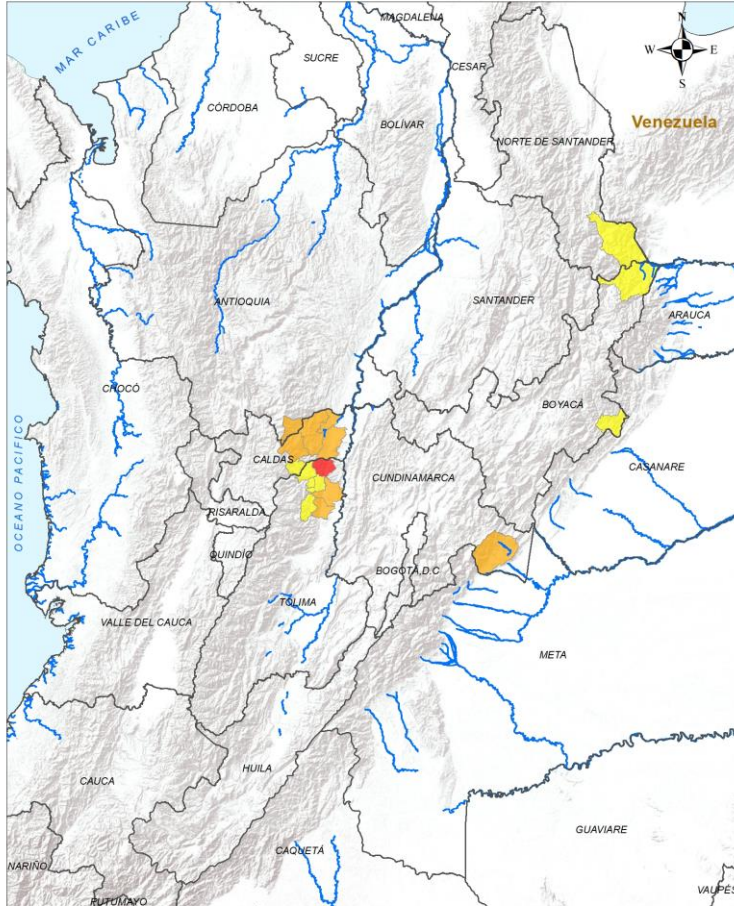


REGIÓN CARIBE





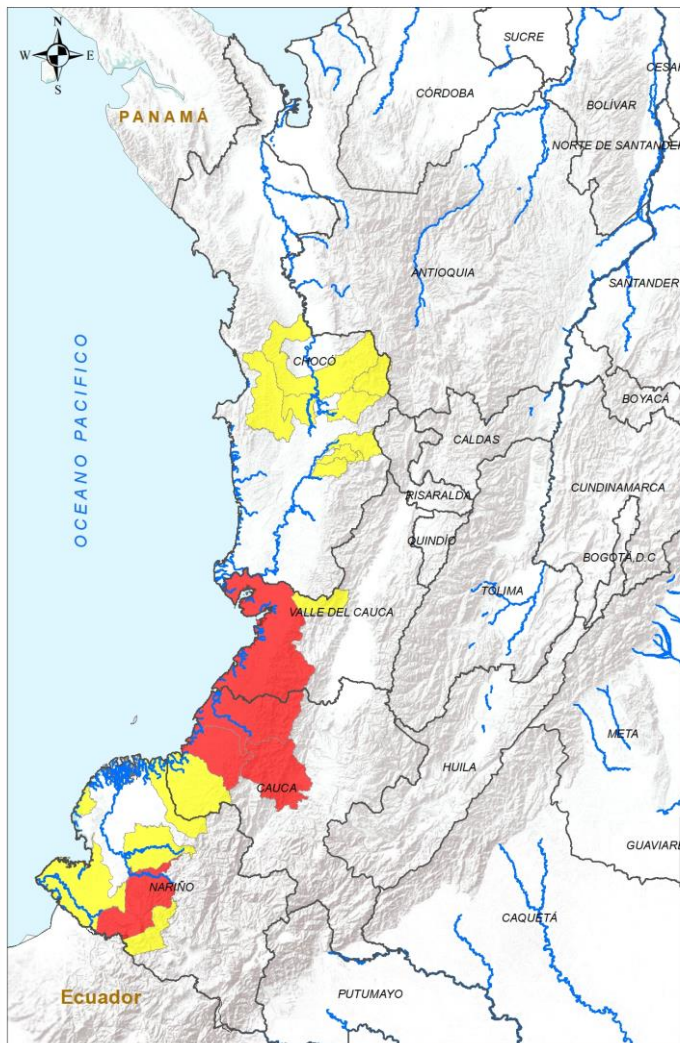
REGIÓN ANDINA



ALERTA	SITIOS PARA LOS CUALES SE GENERA LA ALERTA
	TOLIMA : San Sebastián De Mariquita.
	ANTIOQUIA : Nariño. CALDAS : Norcasia, Pensilvania, Samaná, Victoria. CUNDINAMARCA : Medina. TOLIMA : Armero, Lérída.
	BOYACÁ : Cubará, Paya. CALDAS : Manzanares. NORTE DE SANTANDER : Toledo. TOLIMA : Falan, Fresno, Líbano, Palocabildo.



REGIÓN PACÍFICO



ALERTA

SITIOS PARA LOS CUALES SE GENERA LA ALERTA



CAUCA : El Tambo, López De Micay, Timbiquí.
NARIÑO : Barbacoas.
VALLE DEL CAUCA : Buenaventura.



CAUCA : Guapi.
CHOCÓ : Alto Baudó, Condoto, El Carmen De Atrato, Lloró, Quibdó, Río Iró, Río Quito, Tadó.
NARIÑO : Magüí, Ricaurte, San Andrés De Tumaco, Santa Bárbara.
VALLE DEL CAUCA : Calima.

Legenda

- Límite Departamental
- Hidrografía
- Límite Internacional

Alertas

- Amarilla
- Naranja
- Roja

Información de Referencia

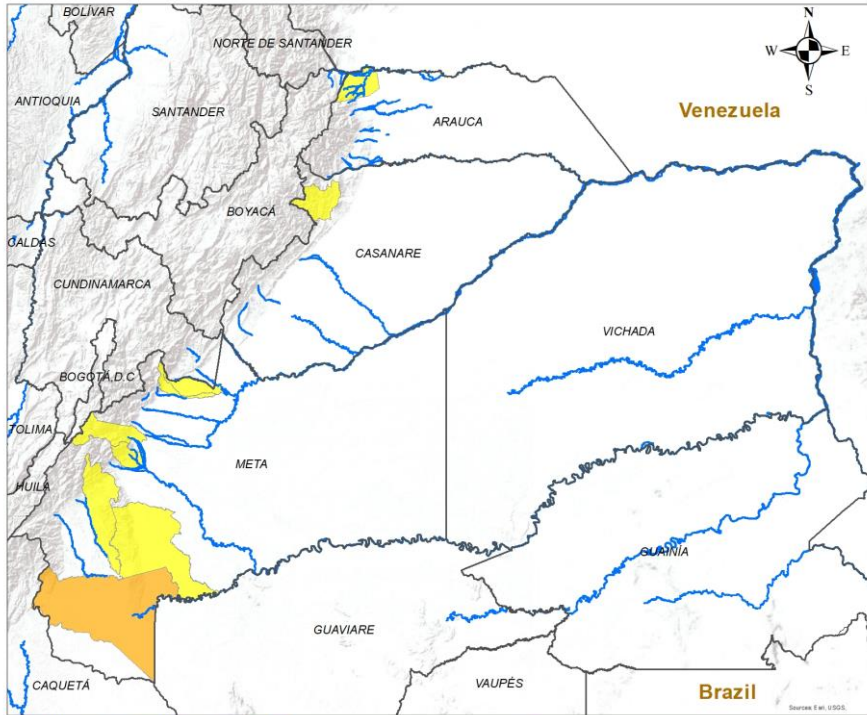
PROYECCIÓN: Conforme de Gauss
DATUM: MAGNA-SIRGAS
ORIGEN DE LA ZONA: BOGOTÁ
COORDENADAS GEOGRÁFICAS: 4° 29' 46.221" Lat Norte, 77° 04' 39.228" Long Oeste
COORDENADAS PLANAS: 1100 000 metros Norte, 1100 000 metros Este

Fuente: IDEAM
Cartografía Básica IGAC

© Prohibida la reproducción total o parcial sin autorización expresa del Ideam.



REGIÓN ORINOQUÍA



ALERTA SITIOS PARA LOS CUALES SE GENERA LA ALERTA

	META : La Macarena.
	ARAUCA : Saravena. CASANARE : Támara. META : Cubarral, Cumaral, El Castillo, Mesetas, Restrepo, Vistahermosa.

INSTITUTO DE HIDROLOGIA, METEOROLOGIA Y ESTUDIOS AMBIENTALES - IDEAM
República de Colombia
ALERTAS EMITIDAS MUNICIPALMENTE POR DESLIZAMIENTOS DE TIERRA
16 DE FEBRERO DE 2024

Leyenda

- Hidrografía
- Limite Departamental
- Limite Internacional

Alertas

- Amarilla
- Naranja
- Roja

Información de Referencia

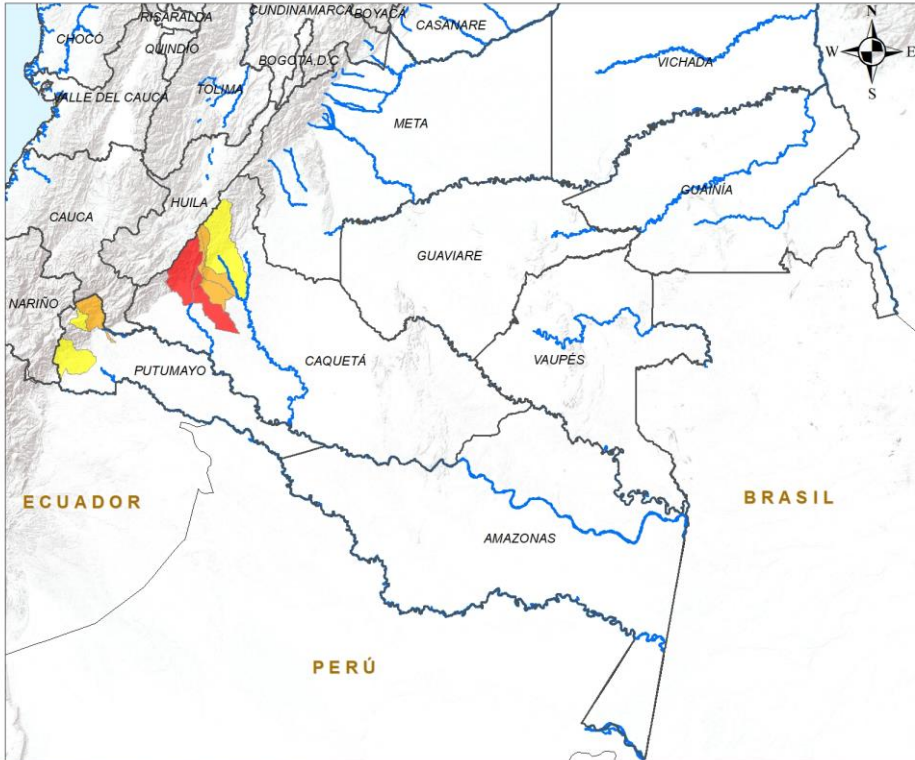
PROYECCIÓN: Conforme de Gauss
 DATUM: MAGNA - SIRGAS
 ORIGEN DE LA ZONA: BOGOTÁ
 COORDENADAS GEOGRÁFICAS: 4° 35' 46.3215" Lat Norte, 77° 04' 39.6285" Long Oeste
 COORDENADAS PLANAS: 1500 000 metros Norte, 1500 000 metros Este

Escala: 1:500,000
 Fuente: IDEAM
 Cartografía Básica IGAC

© Prohibida la Reproducción total o parcial sin autorización expresa del Ideam



REGIÓN AMAZONÍA



ALERTA	SITIOS PARA LOS CUALES SE GENERA LA ALERTA
	CAQUETÁ : Florencia, La Montañita.
	CAQUETÁ : El Doncello, El Paujíl. PUTUMAYO : Mocoa.
	CAQUETÁ : Puerto Rico. PUTUMAYO : Orito, San Francisco.

INSTITUTO DE HIDROLOGÍA, METEOROLOGÍA Y ESTUDIOS AMBIENTALES - IDEAM
República de Colombia
ALERTAS EMITIDAS MUNICIPALMENTE POR DESLIZAMIENTOS DE TIERRA
16 DE FEBRERO DE 2024

Leyenda

- Hidrografía
- Limite Departamental
- Limite Internacional

Alertas

- Amarilla
- Naranja
- Roja

Información de Referencia

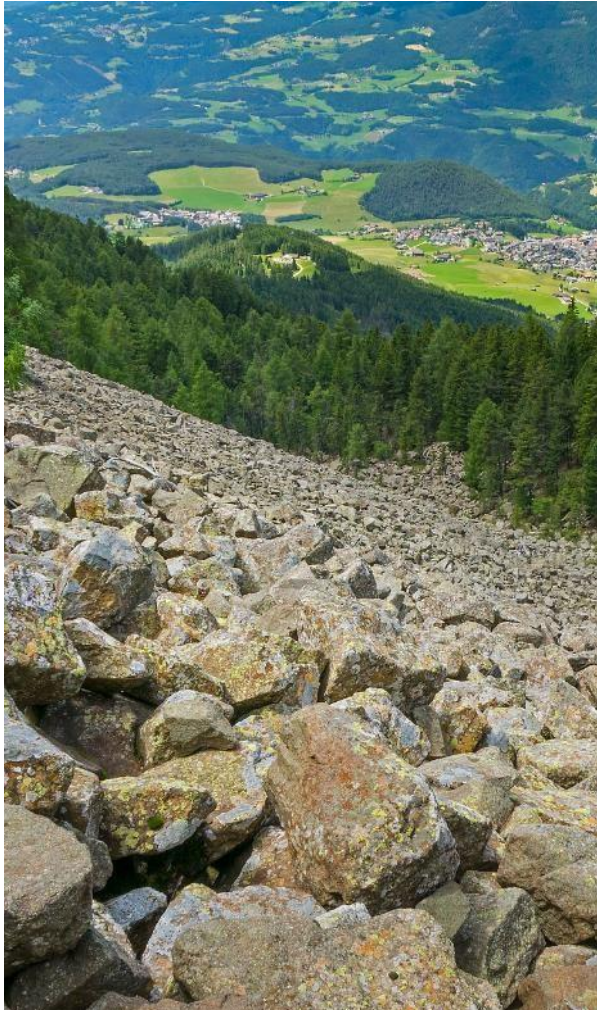
PROYECCIÓN: Conforme de Gauss
DATUM: MAGNA - SIRGAS
ORIGEN DE LA ZONA: BOGOTÁ
COORDENADAS GEOGRÁFICAS: 4° 35' 46.3215" Lat. Norte, 77° 04' 39.0285" Long. Oeste
COORDENADAS PLANAS: 1'000.000 metros Norte, 1'000.000 metros Este

Fuente: IDEAM
Cartografía Básica IGAC

© Prohíbe la Reproducción total o parcial sin autorización expresa del Ideam



DEFINICIONES Y RECOMENDACIONES



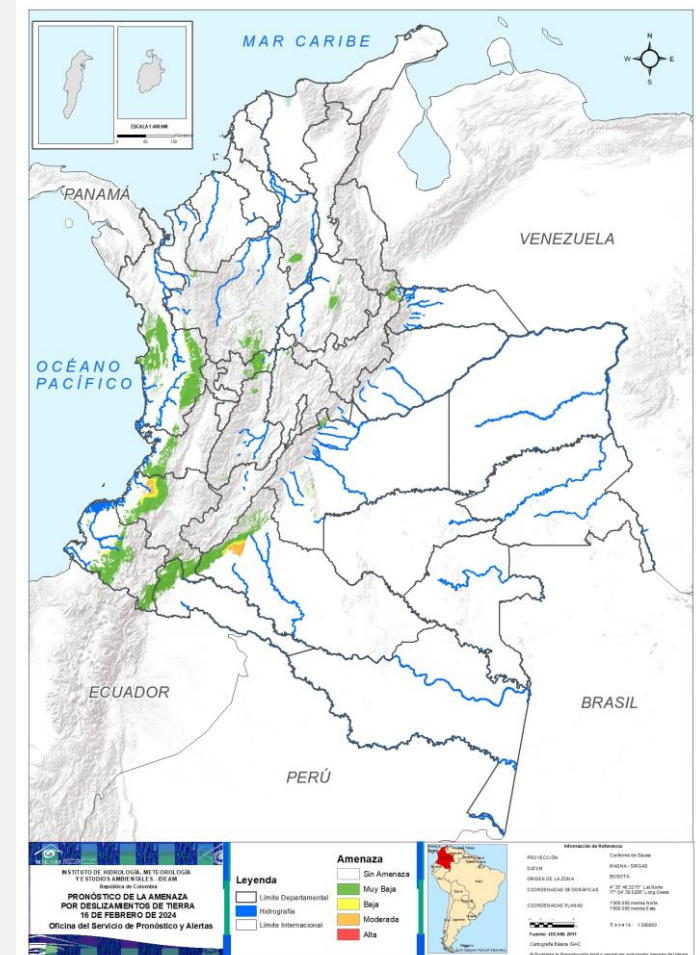
DEFINICIONES	RECOMENDACIONES
<p>DERRUMBE: Término común para referirse a diversos tipos de movimientos en masa, particularmente caídas y deslizamientos.</p> <p>DESLIZAMIENTO: Movimiento ladera abajo de una masa de suelo o roca cuyo desplazamiento ocurre predominantemente a lo largo de una superficie de falla, o de zonas relativamente delgadas con gran deformación cortante.</p> <p>TIPOS DE DESLIZAMIENTOS:</p> <p>Deslizamientos: Incluye movimientos tipo deslizamiento rotacional o deslizamiento traslacional en suelo o roca. En este grupo se pueden incluir los procesos en laderas tipo flujo que hacen parte de la zona de alimentación de flujos de detritos o flujos de lodo.</p> <p>Caídas: Incluye movimientos tipo caída en suelos o rocas. Se pueden incluir también en este tipo los movimientos tipo volcamiento.</p> <p>Flujos: En este tipo se incluyen los procesos tipo flujo de detritos, flujo de lodos o avenida torrencial (Ver numeral 1.2).</p> <p>Reptación: Término utilizado para describir movimientos lentos Y extremadamente lentos (Hung et al., 2014).</p>	<ul style="list-style-type: none"> • Construya o habite en zonas seguras. • Proteja los bosques. • Evite la tala de árboles y la quema de estos. • Identifique las áreas con amenazas de deslizamientos o derrumbes. • Realice un plan de emergencia familiar. • Estudie rutas alternativas para su evacuación. • No permita que el agua se filtre en el interior de las montañas: abra zanjas, alcantarillas y cuencas firmes que permita el desagüe de agua adecuado. • Evite la acumulación de basura o desechos en suelos ya que esta no permite que el agua filtre por donde debe hacerlo, lo que hace que el terreno se desestabilice.



RESUMEN

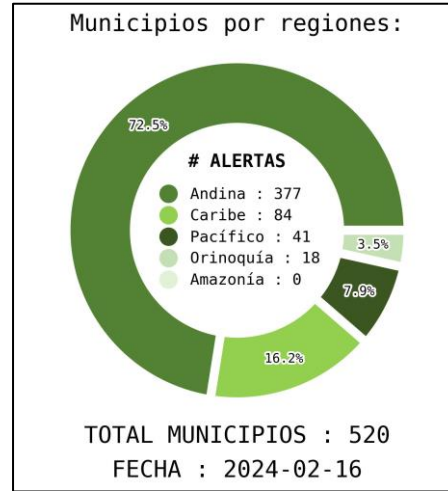
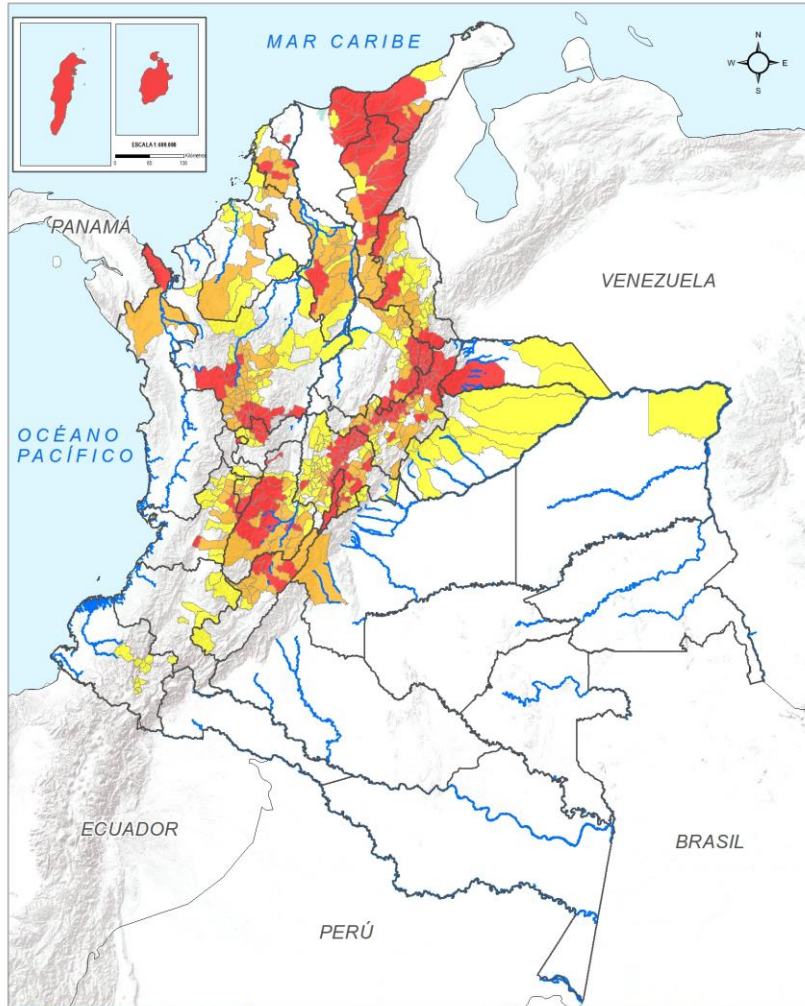
Debido a la precipitación y temperatura máxima que se han dado en los últimos días, se presentan condiciones de algún tipo de amenaza por probabilidad de ocurrencia de incendios de la cobertura vegetal en algunos sectores de las regiones Andina, Caribe, Pacífico y Orinoquía.

Mapa de Pronóstico de la Amenaza por Incendios de la Cobertura Vegetal





Actualización | 16 de febrero del 2024 | 12:00 HLC



DEPARTAMENTO	#
BOYACÁ	32
CUNDINAMARCA	31
SANTANDER	18
ANTIOQUIA	17
CESAR	12
TOLIMA	10
LA GUAJIRA	8
BOLÍVAR	4
CALDAS	4
MAGDALENA	4
NORTE DE SANTANDER	4
HUILA	3
ARCHIPIÉLAGO DE SAN ANDRÉS, PROVIDENCIA Y SANTA CATALINA	2
CHOCÓ	2
QUINDÍO	2
VALLE DEL CAUCA	2
ARAUCA	1
ATLÁNTICO	1
BOGOTÁ, D.C.	1
CASANARE	1
RISARALDA	1
TOTAL	160

DEPARTAMENTO	#
ANTIOQUIA	31
BOYACÁ	28
CUNDINAMARCA	18
BOLÍVAR	16
TOLIMA	14
SANTANDER	10
HUILA	9
NORTE DE SANTANDER	9
CESAR	8
QUINDÍO	6
VALLE DEL CAUCA	6
SUCRE	5
CÓRDOBA	4
LA GUAJIRA	2
CALDAS	1
CHOCÓ	1
META	1
TOTAL	169

DEPARTAMENTO	#
CUNDINAMARCA	45
ANTIOQUIA	20
BOYACÁ	17
NORTE DE SANTANDER	17
VALLE DEL CAUCA	13
NARIÑO	11
CASANARE	10
SANTANDER	9
TOLIMA	8
CÓRDOBA	7
BOLÍVAR	6
CAUCA	6
CALDAS	4
QUINDÍO	4
ARAUCA	2
HUILA	2
META	2
RISARALDA	2
SUCRE	2
CESAR	1
LA GUAJIRA	1
MAGDALENA	1
VICHADA	1
TOTAL	191

INSTITUTO DE HIDROLOGÍA, METEOROLOGÍA Y ESTUDIOS AMBIENTALES - IDEAM
República de Colombia

ALERTAS EMITIDAS MUNICIPALMENTE POR INCENDIOS DE LA COBERTURA VEGETAL
16 DE FEBRERO DE 2024
Oficina del Servicio de Pronóstico y Alertas

Legenda

- Limite Departamental
- Hidrografía
- Limite Internacional

Alertas

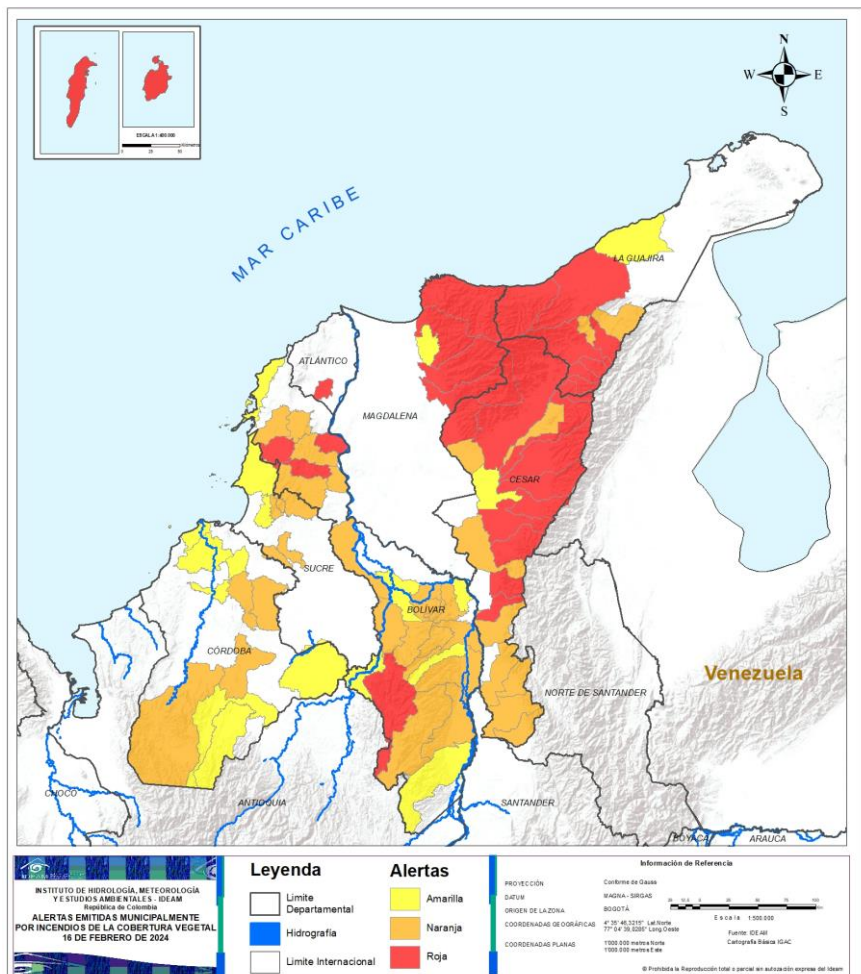
- Amarilla
- Naranja
- Roja

Información de Referencia

PROYECCIÓN: Conforme de Gauss
DATUM: WADSWORTH
ORIGEN DE LA ZONDA: 800075
COORDENADAS DE COORDENADAS: 4° 30' 43.237" Lat Norte, 77° 54' 26.028" Long Oeste
COORDENADAS PLANAS: 1500.00 metros sobre 1500.00 metros EAD
Escala: 1:100000
Fuente: IDEAM 2011
Cartografía Base: CIGC
© Pronóstico y Alertas por Incendios de la Cobertura Vegetal por IDEAM



REGIÓN CARIBE



ALERTA

SITIOS PARA LOS CUALES SE GENERA LA ALERTA



ARCHIPIÉLAGO DE SAN ANDRÉS, PROVIDENCIA Y SANTA CATALINA : Providencia, San Andrés.
ATLÁNTICO : Manatí.
BOLÍVAR : El Guamo, María La Baja, Montecristo, San Jacinto.
CESAR : Agustín Codazzi, Becerril, Chiriguaná, Curumaní, El Copey, La Jagua De Ibirico, La Paz, Manaure Balcón Del Cesar, Pailitas, Pelaya, Pueblo Bello, Valledupar.
LA GUAJIRA : Dibulla, El Molino, Fonseca, La Jagua Del Pilar, Riohacha, San Juan Del Cesar, Urumita, Villanueva.
MAGDALENA : Aracataca, Ciénaga, Fundación, Santa Marta.



BOLÍVAR : Achí, Altos Del Rosario, Arjona, Barranco De Loba, El Carmen De Bolívar, Magangué, Mahates, Morales, Norosí, Río Viejo, San Juan Nepomuceno, San Martín De Loba, Santa Rosa Del Sur, Simití, Tiquisio, Zambrano.
CESAR : Aguachica, Bosconia, Chimichagua, La Gloria, Río De Oro, San Alberto, San Diego, San Martín.
CÓRDOBA : Ciénaga De Oro, Planeta Rica, Sahagún, Tierralta.
LA GUAJIRA : Barrancas, Distracción.
SUCRE : Chalán, Colosó, Corozal, Ovejas, Sampués.



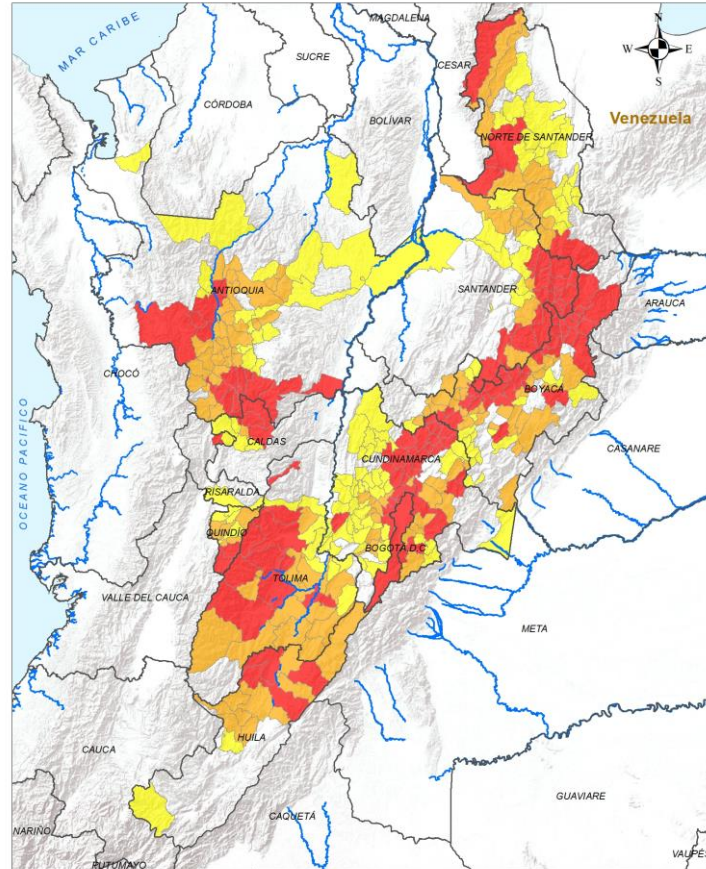
BOLÍVAR : Arenal, Cartagena De Indias, El Peñón, Pinillos, San Jacinto Del Cauca, San Pablo.
CESAR : El Paso.
CÓRDOBA : Ayapel, Cereté, Chimá, Lorica, Montelíbano, Puerto Libertador, San Bernardo Del Viento.
LA GUAJIRA : Manaure.
MAGDALENA : Zona Bananera.
SUCRE : San José De Toluviejo, San Onofre.



REGIÓN ANDINA

ALERTA

SITIOS PARA LOS CUALES SE GENERA LA ALERTA



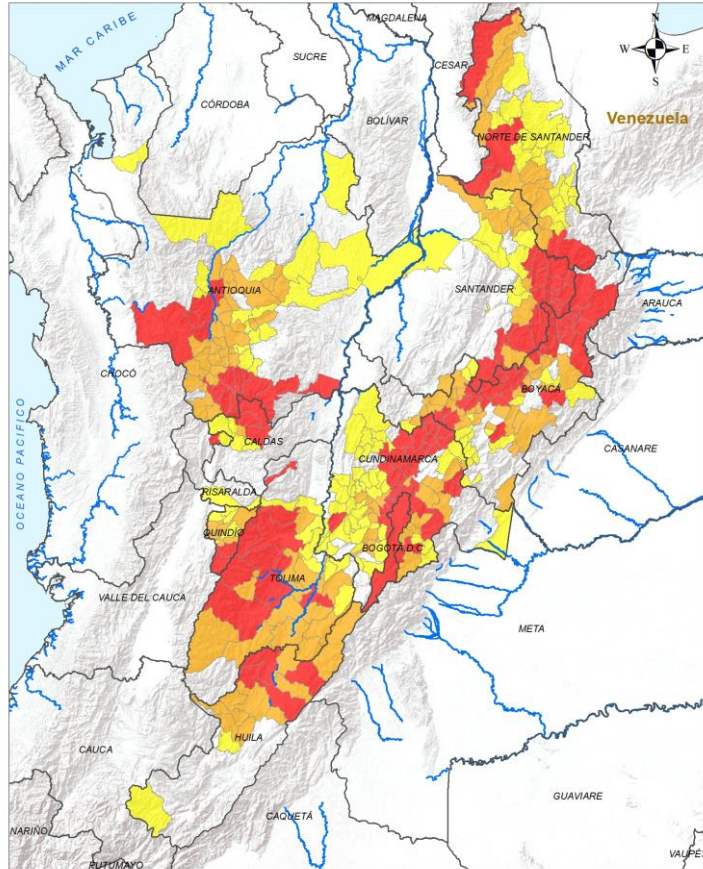
- ANTIOQUIA** : Abejorral, Anzá, Caicedo, Caramanta, Fredonia, Jericó, La Pintada, Liborina, Montebello, Olaya, Pueblorrico, Santa Bárbara, Santa Fé De Antioquia, Sonsón, Támesis, Urrao, Valparaíso.
- BOGOTÁ, D.C.** : Bogotá, D.C..
- BOYACÁ** : Arcabuco, Boavita, Cerinza, Chiscas, Chita, Chíquiza, Covarachía, Cómbita, Duitama, El Cocuy, El Espino, Guacamayas, Güicán De La Sierra, La Uvita, Mongua, Nobsa, Paipa, Panqueba, Rondón, Ráquira, San Mateo, San Miguel De Sema, Santa Rosa De Viterbo, Sativanorte, Soatá, Sotaquirá, Susacón, Tinjacá, Tipacoque, Tuta, Tutazá, Villa De Leyva.
- CALDAS** : Aguadas, Marmato, Pácora, Salamina.
- CUNDINAMARCA** : Carmen De Carupa, Chía, Cogua, Cota, Cucunubá, Fosca, Funza, Fómeque, Fúquene, Gachetá, Guachetá, Jerusalén, La Calera, Lenguaque, Manta, Pacho, San Cayetano, Simijaca, Soacha, Sopó, Subachoque, Supatá, Susa, Sutatausa, Tabio, Tausa, Tenjo, Une, Villa De San Diego De Ubaté, Zipaquirá, Mosquera.
- HUILA** : Aipe, Baraya, Neiva.
- NORTE DE SANTANDER** : Chitagá, El Carmen, La Esperanza, Ábrego.
- QUINDÍO** : Génova, Pijao.
- RISARALDA** : Guática.
- SANTANDER** : Capitanejo, Carcasí, Cerrito, Charalá, Concepción, Coromoro, Enciso, Guaca, Gámbita, Macaravita, Molagavita, Málaga, Onzaga, San Andrés, San Joaquín, San José De Miranda, San Miguel, Santa Bárbara.
- TOLIMA** : Anzoátegui, Cajamarca, Chaparral, Ibagué, Ortega, Roncesvalles, Rovira, Valle De San Juan, Casabianca, Purificación.



REGIÓN ANDINA

ALERTA

SITIOS PARA LOS CUALES SE GENERA LA ALERTA



ANTIOQUIA : Amagá, Andes, Angelópolis, Armenia, Barbosa, Bello, Belmira, Betulia, Caldas, Carolina, Ciudad Bolívar, Concordia, Ebéjico, Girardota, Guadalupe, Gómez Plata, Heliconia, Hispania, Jardín, La Estrella, Medellín, Sabanalarga, Salgar, San Andrés De Cuerquía, San Jerónimo, San José De La Montaña, Santa Rosa De Osos, Sopetrán, Tarso, Titiribí, Venecia.

BOYACÁ : Aquitania, Belén, Betéitiva, Buenavista, Caldas, Chiquinquirá, Floresta, Gachantivá, Gámeza, Moniquirá, Motavita, Paz De Río, Pesca, Saboyá, Samacá, San Eduardo, San Luis De Gaceno, Santa Sofía, Sativasur, Socotá, Sora, Sutamarchán, Sáchica, Tibasosa, Toca, Tota, Tunja, Viracachá.

CALDAS : La Merced.

CUNDINAMARCA : Anolaima, Bojacá, Cajicá, Chipaque, Choachí, Fusagasugá, Guasca, Guatavita, Gutiérrez, Junín, Machetá, Madrid, San Antonio Del Tequendama, Sylvania, Tena, Tibirita, Ubaque, Zipacón.

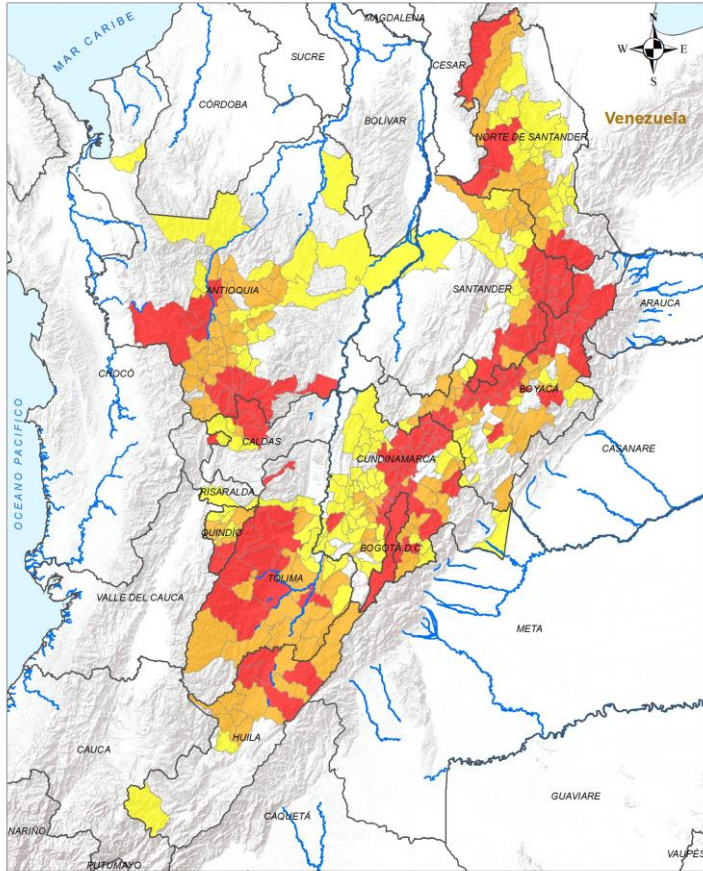
HUILA : Colombia, Palermo, Rivera, Santa María, Tello, Teruel, Villavieja, Yaguará, Íquira.

NORTE DE SANTANDER : Arboledas, Convención, Cucutilla, Cáchira, Mutiscua, Ocaña, Salazar, Silos, Teorama.

QUINDÍO : Armenia, Buenavista, Córdoba, La Tebaida, Montenegro, Salento.

SANTANDER : California, Cepitá, Charta, Encino, Matanza, Mogotes, Puente Nacional, Rionegro, Suratá, Vetas.

TOLIMA : Alpujarra, Alvarado, Ataco, Coyaima, Cunday, Dolores, Guamo, Natagaima, Prado, Rioblanco, Saldaña, San Antonio, San Luis, Suárez.



ALERTA

SITIOS PARA LOS CUALES SE GENERA LA ALERTA



ANTIOQUIA : Amalfi, Angostura, Apartadó, Buriticá, Copacabana, Donmatías, El Bagre, Envigado, Giraldo, Guarne, Itagüí, Ituango, La Ceja, Remedios, Retiro, Sabaneta, San Pedro De Los Milagros, San Vicente Ferrer, Yolombó, Yondó.

BOYACÁ : Almeida, Chitaraque, Ciénega, Coper, Cucaita, Firavitoba, Guayatá, La Capilla, Nuevo Colón, Pachavita, Pisba, Tasco, Togüí, Turmequé, Ventaquemada, Zetaquirá, Úmbita.

CALDAS : Aranzazu, Filadelfia, Riosucio, Supía.

CUNDINAMARCA : Albán, Anapoima, Apulo, Bituima, Cachipay, Caparrapí, Chaguaní, Chocontá, Cáqueza, El Colegio, El Peñón, El Rosal, Facatativá, Girardot, Granada, Guataquí, Guayabal De Siquima, Guayabetal, La Mesa, La Palma, La Peña, La Vega, Nariño, Pandi, Paratebuena, Pasca, Pulí, Quetame, Quipile, Ricaurte, San Bernardo, San Francisco, San Juan De Rioseco, Sasaima, Sibaté, Tibacuy, Tocaima, Topaipí, Vianí, Villagómez, Villapinzón, Villeta, Viotá, Yacopí, Útica.

HUILA : San Agustín, Tesalia.

NORTE DE SANTANDER : Bochalema, Bucarasica, Chinácota, Cócota, El Tarra, El Zulia, Gramalote, Hacarí, Herrán, La Playa, Los Patios, Lourdes, Pamplona, Pamplonita, Ragonvalia, Sardinata, Villa Caro.

QUINDÍO : Calarcá, Circasia, Filandia, Quimbaya.

RISARALDA : Pereira, Quinchía.

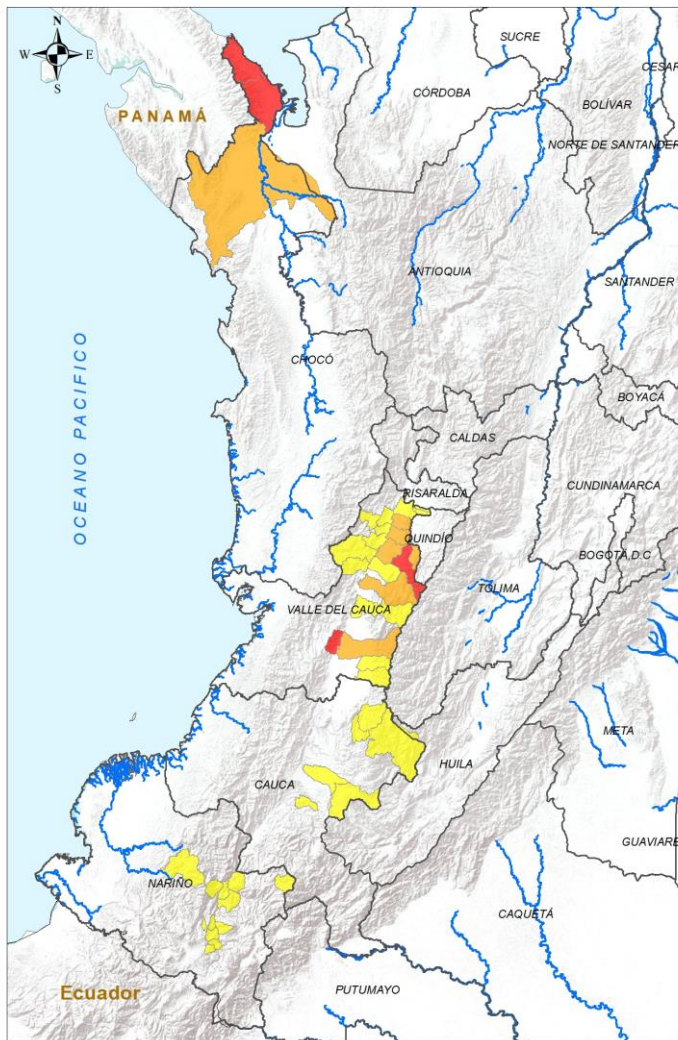
SANTANDER : Aratoca, Barrancabermeja, Curití, El Playón, Girón, Lebrija, Palmar, Piedecuesta, Tona.

TOLIMA : Carmen De Apicalá, Coello, Espinal, Melgar, Piedras, Santa Isabel, Venadillo, Villarrica.





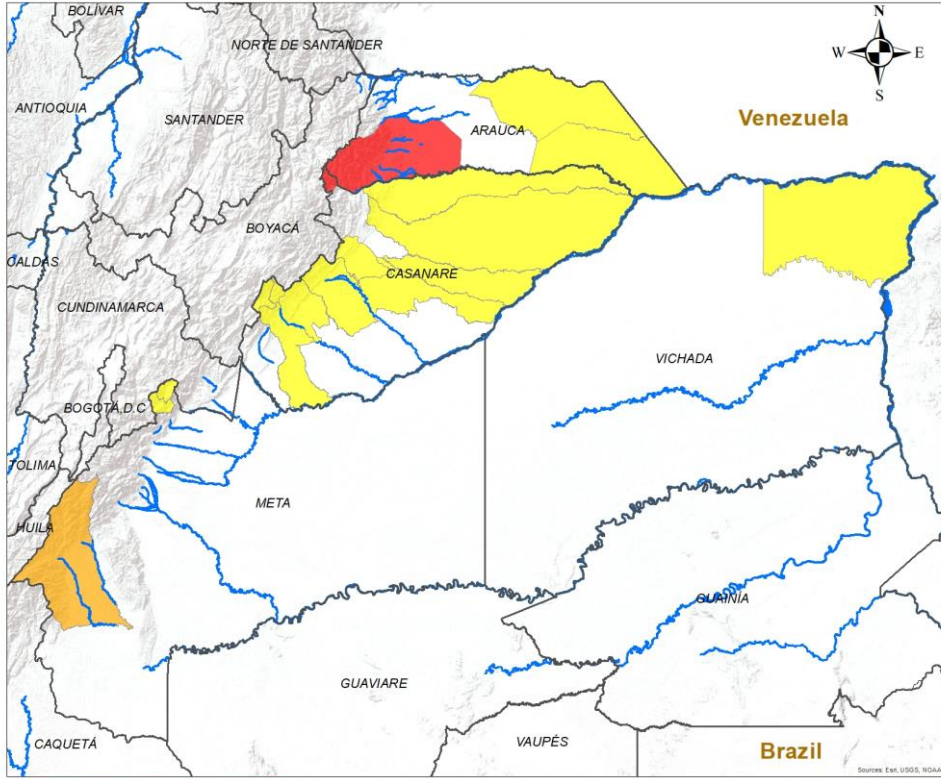
REGIÓN PACÍFICO



ALERTA	SITIOS PARA LOS CUALES SE GENERA LA ALERTA
	CHOCÓ : Acandí, Unguía. VALLE DEL CAUCA : Sevilla, Yumbo.
	CHOCÓ : Riosucio. VALLE DEL CAUCA : Caicedonia, La Victoria, Obando, Palmira, Tuluá, Zarzal.
	CAUCA : Jambaló, Popayán, Puracé, Páez, Rosas, Toribío. NARIÑO : Ancuya, Consacá, El Peñol, El Tambo, Guaitarilla, Imués, La Cruz, Los Andes, Ospina, Providencia, Taminango. VALLE DEL CAUCA : Alcalá, Bolívar, Bugalagrande, Cartago, Florida, Guadalajara De Buga, La Unión, Pradera, Roldanillo, Toro, Trujillo, Ulloa, Versailles.



REGIÓN ORINOQUÍA



ALERTA	SITIOS PARA LOS CUALES SE GENERA LA ALERTA
	<p>ARAUCA : Tame. CASANARE : La Salina.</p>
	<p>META : Uribe.</p>
	<p>ARAUCA : Arauca, Cravo Norte. CASANARE : Aguazul, Chámeza, Hato Corozal, Nunchía, Paz De Ariporo, Recetor, San Luis De Palenque, Tauramena, Trinidad, Yopal. META : El Calvario, San Juanito. VICHADA : Puerto Carreño.</p>

INSTITUTO DE HIDROLOGIA, METEOROLOGIA Y ESTUDIOS AMBIENTALES - IDEAM
República de Colombia

ALERTAS EMITIDAS MUNICIPALMENTE POR INCENDIOS DE LA COBERTURA VEGETAL 16 DE FEBRERO DE 2024

Leyenda

- Hidrografía
- Alertas Amarilla
- Alertas Naranja
- Alertas Roja
- Límite Departamental
- Límite Internacional

Información de Referencia

PROYECCIÓN: Conforme de Gauss
 DATUM: MAGNA - SIRGAS
 ORIGEN DE LA ZONA: BOGOTÁ
 COORDENADAS GEOGRÁFICAS: 4° 38' 46.3216" Lat Norte, 77° 04' 39.6285" Long Oeste
 COORDENADAS PLANAS: 1'000 000 metros Norte, 1'000 000 metros Este

Escala: 1:500 000
 Fuente: IDEAM
 Cartografía: Básica IGAC

© Prohibida la Reproducción total o parcial sin autorización expresa del Ideam



REGIÓN AMAZONIA



**CONDICIONES
 NORMALES**

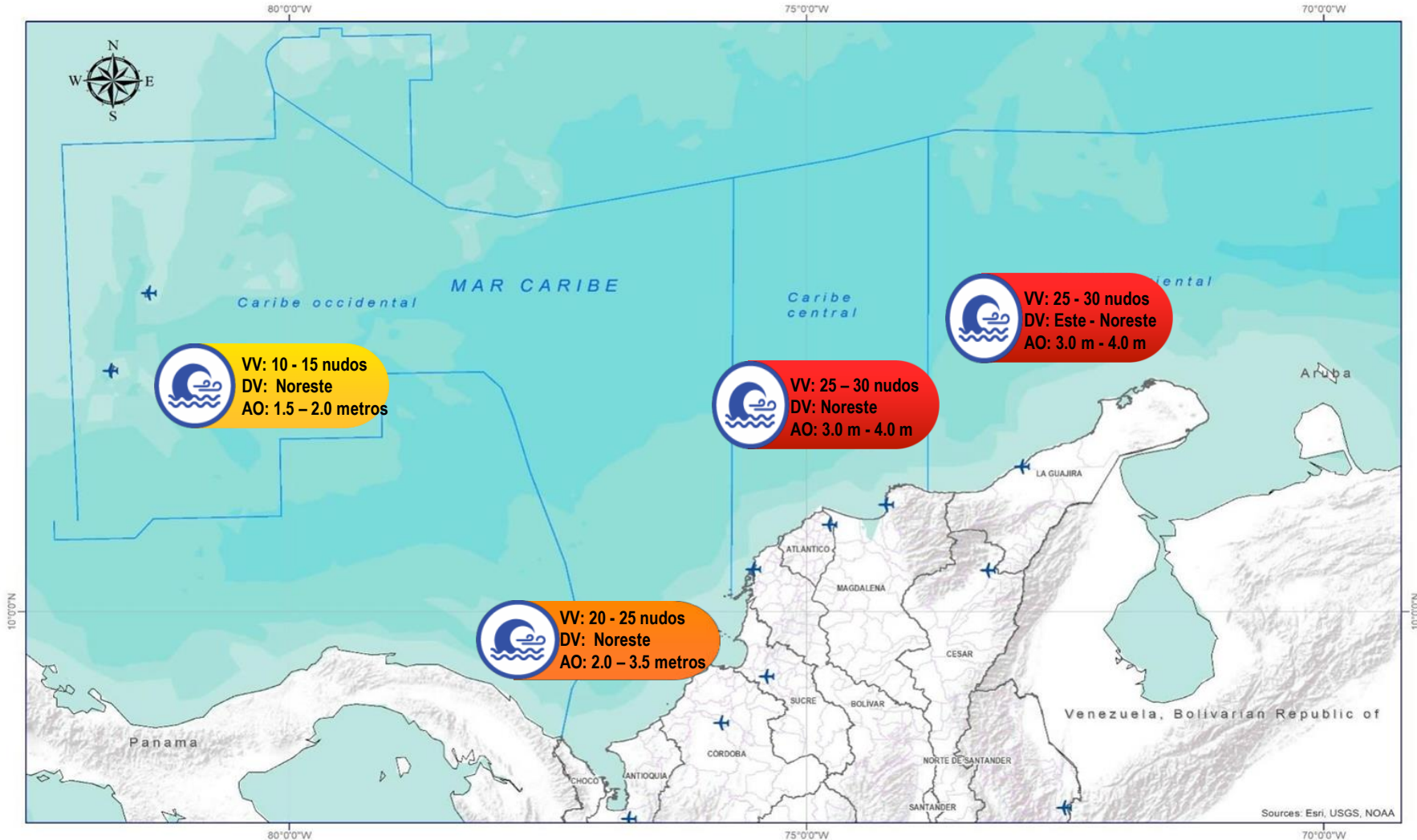
<p>INSTITUTO DE HIDROLOGIA, METEOROLOGIA Y ESTUDIOS AMBIENTALES - IDEAM República de Colombia ALERTAS EMITIDAS MUNICIPALMENTE POR INCENDIOS DE LA COBERTURA VEGETAL 16 DE FEBRERO DE 2024</p>		<p>Leyenda</p> <ul style="list-style-type: none"> ■ Hidrografia Límite Departamental Límite Internacional 	<p>Alertas</p> <ul style="list-style-type: none"> Amarilla Naranja Roja 	<p>Información de Referencia</p> <p>PROYECCIÓN: Conforme de Gauss DATUM: MAGNA - SIRGAS ORIGEN DE LA ZONA: BOGOTÁ COORDENADAS GEOGRÁFICAS: 4° 35' 46.3215" Lat.Norte - 77° 04' 39.9285" Long. Oeste COORDENADAS PLANAS: 1000.000 metros Norte, 1000.000 metros Este</p> <p>Escala: 1:500.000 Fuente: IDEAM Cartografía: Básica IGAC</p> <p><small>© Prohibida la Reproducción total o parcial sin autorización expresa del Ideam</small></p>
---	--	---	--	---



DEFINICIONES Y RECOMENDACIONES



DEFINICIONES	RECOMENDACIONES
<p>Amenaza: Peligro latente de que un evento físico de origen natural, o causado, o inducido por la acción humana de manera accidental, se presente con una severidad suficiente para causar pérdida de vidas, lesiones u otros impactos en la salud, así como también daños y pérdidas en los bienes, la infraestructura, los medios de sustento, la prestación de servicios y los recursos ambientales (Ley 1523 de 2012).</p> <p>Conato (Incendio): Fuego de origen natural o antrópico que afecta o destruye una extensión inferior a 5.000 m², de cualquier tipo de cobertura vegetal, ya sea en zona urbana o rural.</p> <p>Incendio de la cobertura vegetal: Fuego sobre la cobertura vegetal de origen natural o antrópico que se propaga sin control, que causa perturbaciones ecológicas afectando o destruyendo una extensión superior a 5.000 m², ya sea en zona urbana o rural, que responde al tipo de vegetación, cantidad de combustible, oxígeno, condiciones meteorológicas, topografía, actividades humanas, entre otras.</p> <p>Incendio forestal: Un incendio forestal es un "fuego que, cualquiera sea su origen, se propaga sin control en terrenos rurales a través de vegetación leñosa, arbustiva o herbácea, ya sea viva o muerta". Es decir, no solo se queman los árboles, sino que se destruye todo un ecosistema de especies vegetales silvestres y también animales que habitan en estos terrenos. (Conaf, 2019)</p>	<p>A la comunidad en general, a los turistas y caminantes apagar debidamente las fogatas y no dejar residuos tipo vidrio que sirvan como elementos concentradores de la radiación solar e igualmente reportar a las autoridades en caso de ocurrencia de incendios.</p> <p>A los consejos departamentales y municipales, las autoridades ambientales regionales y locales, mantener activos los planes de prevención y atención de incendios con el fin de evitar la ocurrencia y propagación de los mismos especialmente en áreas de reserva forestal y del Sistema Nacional de Parques Nacionales Naturales.</p> <p>A los sistemas regionales y locales de bomberos disponer de los elementos necesarios para la atención oportuna de eventos de incendio de la cobertura vegetal</p>



Abreviaturas

- VV** - Velocidad del viento máxima probable.
- DV** - Dirección predominante del viento.
- AO** - Altura significativa de la ola.

Convenciones



Tiempo Lluvioso

Probabilidad de lluvias moderadas a fuertes, en algunos casos con posibilidad de tormentas eléctricas y rachas de viento.

Sugerencia o recomendación

A las embarcaciones de poco calado, consultar con las Capitanías de puerto antes de zarpar en zonas de inminente tempestad.

A los bañistas y habitantes costeros, estar atentos a la evolución de las condiciones meteorológicas y a los avisos de las autoridades locales.



Viento y oleaje

Velocidad del viento y altura del oleaje con valores por encima de lo normal para la época.

Sugerencia o recomendación

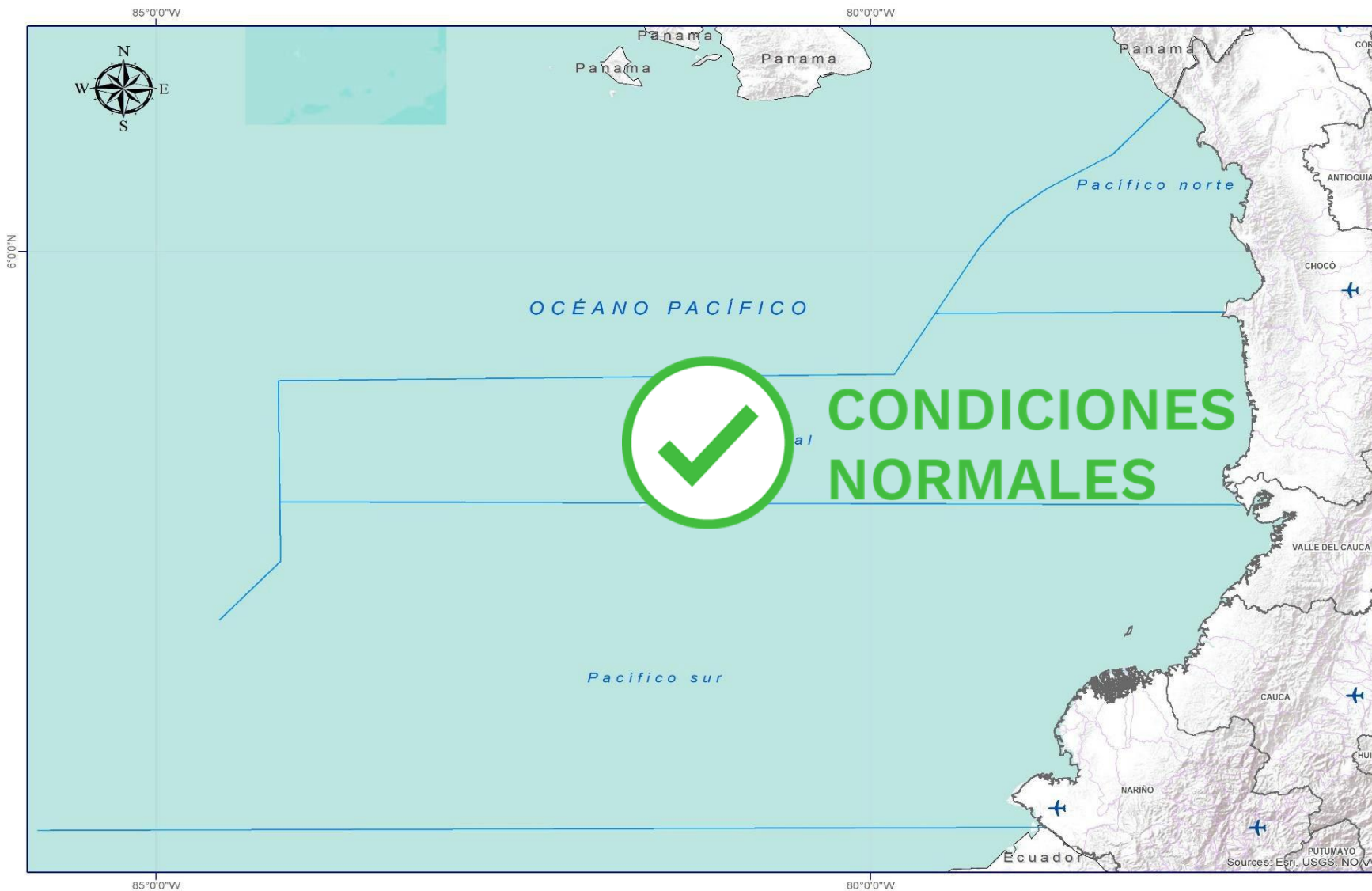
A los bañistas y habitantes costeros, estar atentos a la evolución del fenómeno y a las indicaciones de las autoridades locales.

A las embarcaciones de poco calado, consultar con las Capitanías de puerto antes de zarpar.

* La altura significativa de la ola, representa la media del tercio más alto de las olas, por lo cual la altura máxima posible puede ser incluso superior al doble de este valor.



Actualización: 16 de febrero de 2024 | 12:00 HLC



Abreviaturas

- VV** – Velocidad del viento máxima probable.
- DV** – Dirección predominante del viento.
- AO** – Altura significativa de la ola.

Convenciones



Tiempo Lluvioso

Probabilidad de lluvias moderadas a fuertes, en algunos casos con posibilidad de tormentas eléctricas y rachas de viento.

Sugerencia o recomendación

A las embarcaciones de poco calado, consultar con las Capitanías de puerto antes de zarpar en zonas de inminente tempestad.

A los bañistas y habitantes costeros, estar atentos a la evolución de las condiciones meteorológicas y a los avisos de las autoridades locales.



Viento y oleaje

Velocidad del viento y altura del oleaje con valores por encima de lo normal para la época.

Sugerencia o recomendación

A los bañistas y habitantes costeros, estar atentos a la evolución del fenómeno y a las indicaciones de las autoridades locales.

A las embarcaciones de poco calado, consultar con las Capitanías de puerto antes de zarpar.

* La altura significativa de la ola, representa la media del tercio más alto de las olas, por lo cual la altura máxima posible puede ser incluso superior al doble de este valor.

INFORME TÉCNICO DIARIO

Ghisliane Echeverry Prieto | Directora General
Ingrid Tatiana Sierra Giraldo | Jefe Oficina del Servicio de Pronóstico y Alertas

Elaboró:

Daniel Useche – Carolina Valencia, (Meteorología).

Luis Alejandro Vanegas, (Hidrología).

Sergio Ruiz, (Deslizamientos de Tierra).

Yira Fonseca, (Incendios de la Cobertura Vegetal).

Mauricio Torres, (Datos Hidrometeorológicos)

Ana Milena Rincón Loaiza, (Coordinador Alertas Hidrometeorológicas y Ambientales)

OFICINA DEL SERVICIO DE PRONÓSTICO Y ALERTAS

<http://www.ideam.gov.co>

Correos electrónicos: servicio@ideam.gov.co, alertas@ideam.gov.co

Calle 25D N° 96B - 70, piso 3. Bogotá, D.C.

Teléfono: 3075625 ext. 1334 -1336.

VISITA NUESTRAS REDES SOCIALES



InstitutoIDEAM



@IDEAMColombia



IdeamColombia



Ideam.Instituto