

# INFORME TÉCNICO DIARIO

IDEAM comunica al Sistema Nacional para la Gestión del Riesgo de Desastres (SNGRD) y al Sistema Nacional Ambiental (SINA).

Bogotá D. C. 12 de febrero de 2024  
Hora de actualización 12:30 HLC

Boletín No.

043



## CONTENIDO

[Lo más destacado](#)

[Precipitación](#)

[Temperaturas](#)

[Alerta por descensos significativos de las temperaturas mínimas del aire](#)

[Condiciones Hidrometeorológicas actuales](#)

[Pronóstico de precipitación de las próximas 24 horas](#)

[Pronóstico condiciones meteorológicas adicionales](#)

[Alertas Hidrológicas](#)

[Seguimiento y Pronóstico de las Amenazas por Deslizamientos](#)

[Seguimiento y Pronóstico de las Amenazas por Incendios](#)

[Alertas Meteomarinas vigentes Mar Caribe Colombiano](#)

[Alertas Meteomarinas vigentes Océano Pacífico Nacional](#)

[Alertas Meteomarinas por Ciclón Tropical Mar Caribe Colombiano](#)



**PARA TOMAR ACCIÓN** Advierte a los sistemas de prevención y atención de desastres sobre la amenaza que puede ocasionar un fenómeno con efectos adversos sobre la población, el cual requiere la atención inmediata por parte de la población y de los cuerpos de atención y socorro. Se emite una alerta sólo cuando la identificación de un evento extraordinario indique la probabilidad de amenaza inminente y cuando la gravedad del fenómeno implique la movilización de personas y equipos, interrumpiendo el normal desarrollo de sus actividades cotidianas.



**PARA PREPARARSE** Indica la presencia de un fenómeno. No implica amenaza inmediata y como tanto es catalogado como un mensaje para informarse y prepararse. El aviso implica vigilancia continua ya que las condiciones son propicias para el desarrollo de un fenómeno, sin que se requiera permanecer alerta.

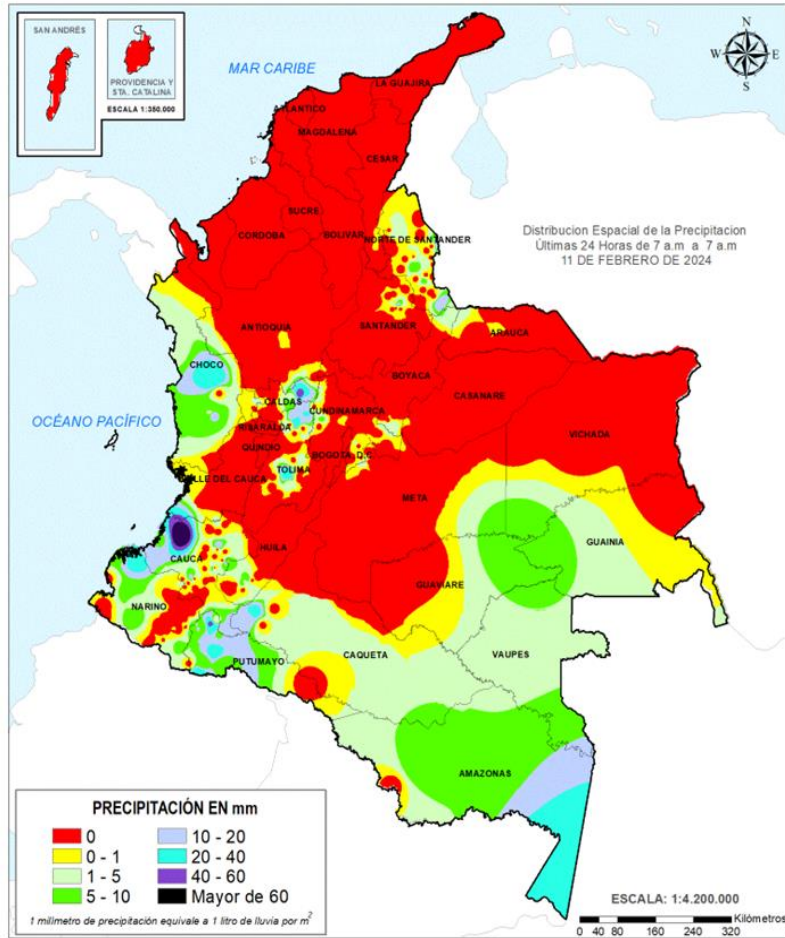


**PARA INFORMARSE** Es un mensaje oficial por el cual se difunde información. Por lo regular se refiere a eventos observados, registrados o registrados y puede contener algunos elementos de pronóstico a manera de orientación. Por sus características pretéritas y futuras difiere del aviso y de la alerta, y por lo general no está encaminado a alertar sino a informar.

**CONDICIONES NORMALES** La información que se suministra se encuentra dentro de los rangos normales.

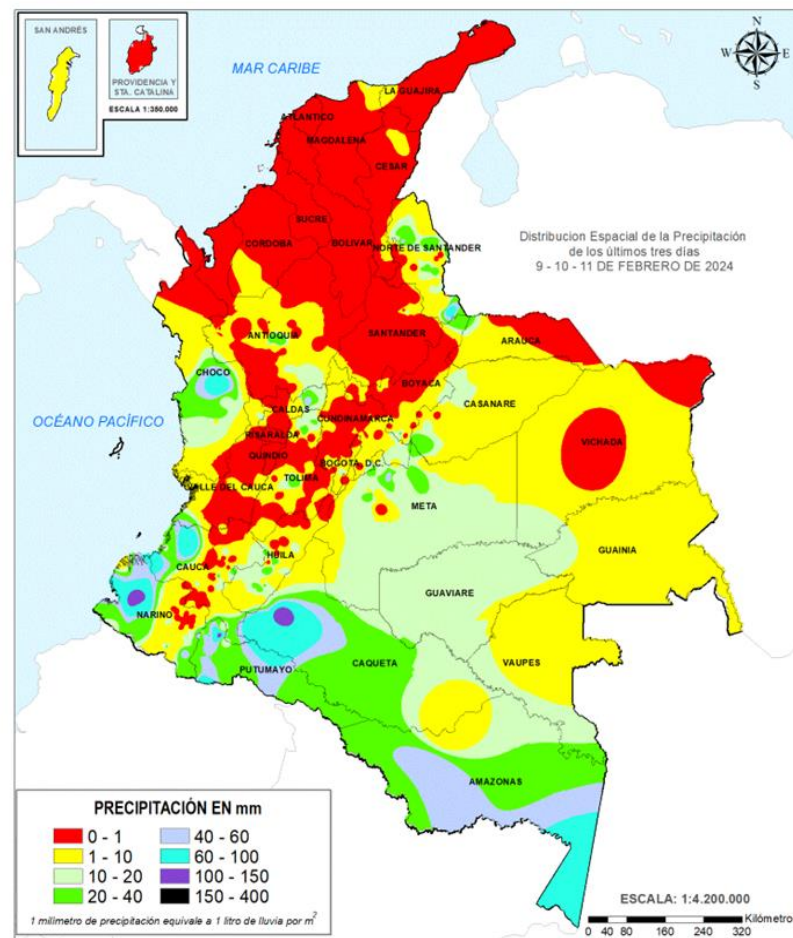
Alertas vigentes hasta 12 de febrero de 2024 - 18:00 HLC.

## Mapas de precipitación



Precipitación diaria desde las 07:00 HLC del domingo 11, hasta las 07:00 HLC del lunes, 12 de febrero de 2024.

Fuente: IDEAM



Precipitación últimas 72 horas desde las 07:00 HLC del viernes 09, hasta las 07:00 HLC del lunes, 12 de febrero de 2024.

Fuente: IDEAM

## Lluvias registradas en las últimas 24 horas

Descenso de lluvias en el territorio nacional, las precipitaciones más intensas se registraron en sectores de los departamentos de Amazonas, Caldas, Cauca, Chocó, Nariño, Putumayo y Tolima. El mayor registro en 24 horas se presentó en el municipio de **López de Micay (Cauca)** con **73,0 mm**.



- Por alta probabilidad de ocurrencia de deslizamientos de tierra en municipios de los departamentos de Cauca, Caldas, Nariño, Caquetá, Putumayo y Valle del Cauca.
- Por alta probabilidad de crecientes súbitas o niveles altos en las cuencas de los ríos que comprenden la zona hidrográfica Bajo Magdalena- Cauca -San Jorge.
- Por alta probabilidad de ocurrencia de incendios de la cobertura vegetal en municipios de los departamentos de Cesar, Cundinamarca y San Andrés, Providencia y Santa Catalina.



- Por moderada probabilidad de ocurrencia de deslizamientos de tierra en municipios de los departamentos de la región Pacífico, Andina, Amazonas y Orinoquia.
- Por moderada probabilidad de ocurrencia de incendios de la cobertura vegetal municipios de los departamentos de Antioquia, Bolívar, Boyacá, Córdoba, Cundinamarca, Huila, La Guajira, Risaralda, Santander, Sucre y Tolima.
- Por moderada probabilidad de viento y oleaje en el Golfo de Urabá y el Caribe Central.

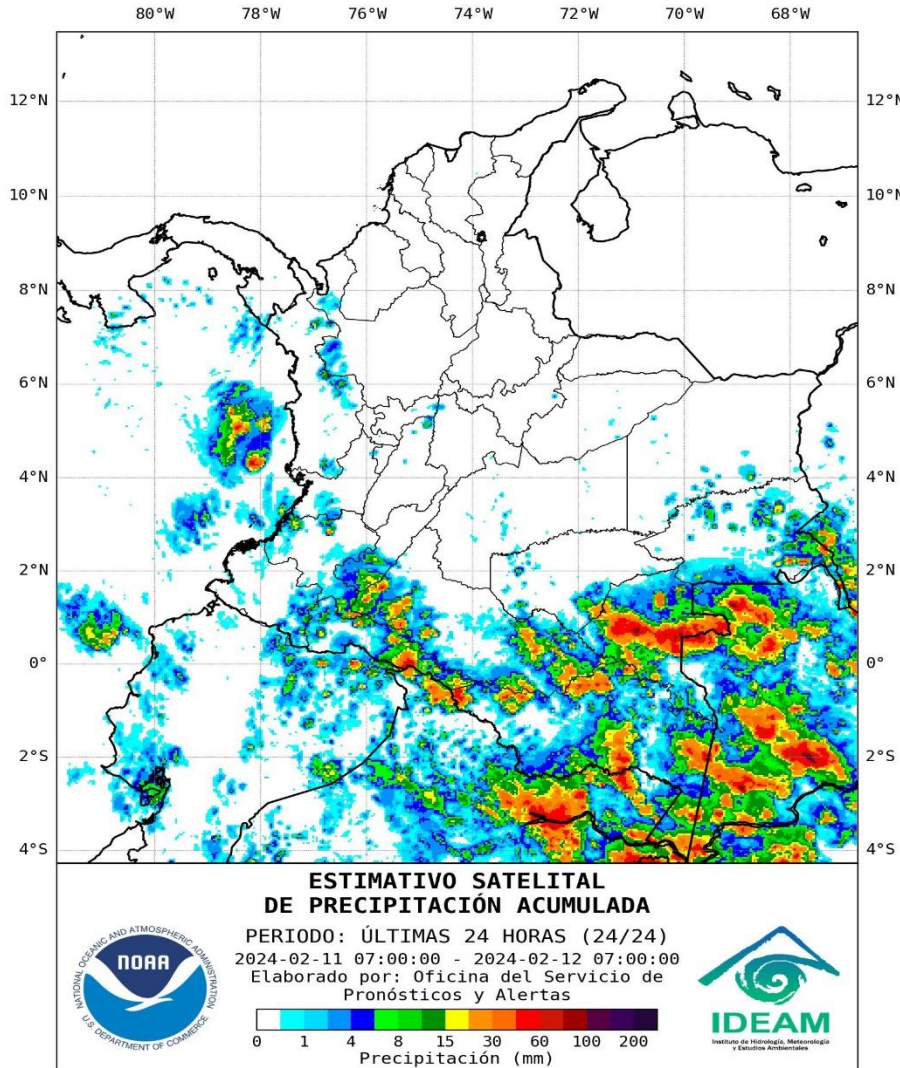
**Alertas amarillas** e información más detallada para cada una de las categorías de alerta, remítase a la temática particular del informe.

• Un milímetro de lluvia (1 mm) equivale a un litro (1 L) de lluvia que ha caído en un metro cuadrado (1 m<sup>2</sup>).  
La lluvia acumulada es la suma de los milímetros de agua lluvia que se han registrado en un lapso de tiempo.





## Estimación Satelital (24 Horas)



## Precipitaciones

A continuación, los municipios donde se registraron precipitaciones iguales o superiores a 30,0 mm en las últimas 24 horas.

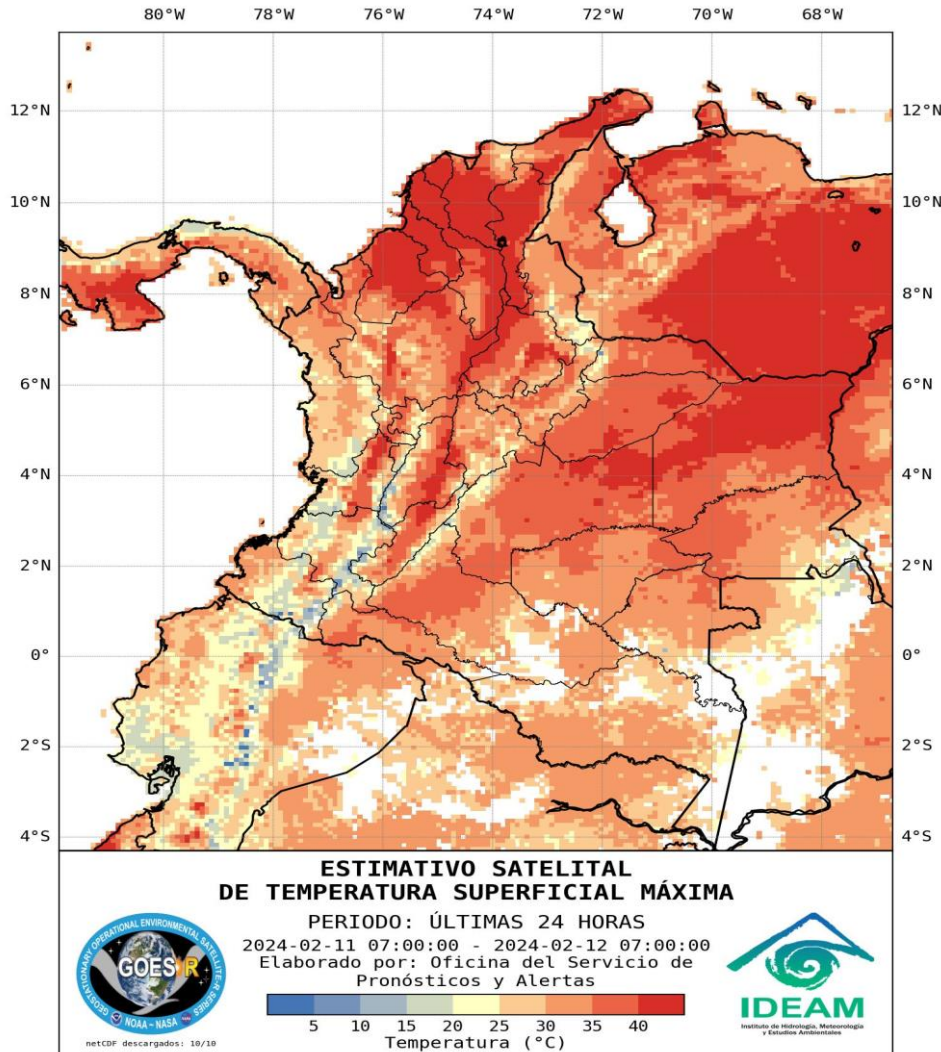
**Aclaración:** aunque los volúmenes de lluvia registrados en un municipio se relacionan con la ubicación de las estaciones de monitoreo del IDEAM, en ocasiones, dichas estaciones pueden estar distantes de los lugares en donde se concentra la mayor población o alejados de los centros municipales.

DEPARTAMENTO	MUNICIPIO
AMAZONAS	Apto, Leticia (36,1).
CALDAS	Samaná (49,0).
CAUCA	López de Micay (73,0).
CHOCÓ	Apto, Quibdó (32,4).
NARIÑO	El Charco (30,0).
PUTUMAYO	Mocoa (44,7), San Miguel (38).
TOLIMA	Líbano (40,0), Ortega (32,3).

NO SE REGISTRARON VALORES DE PRECIPITACIÓN POR ENCIMA DE LOS MÁXIMOS HISTÓRICOS



## Estimativo Satelital de la Temperatura Superficial



### Temperaturas Máximas

A continuación, los municipios donde se registraron temperaturas iguales o superiores a 38.0 °C en las últimas 24 horas.

**Aclaración:** aunque los valores registrados en un municipio se relacionan con la ubicación de las estaciones de monitoreo del IDEAM, en ocasiones, dichas estaciones pueden estar distantes de los lugares en donde se concentra la mayor población o alejados de los centros municipales.

DEPARTAMENTO	MUNICIPIO
<b>CÓRDOBA</b>	Sahagún (38,4), Planeta Rica (38,4), Ciénaga De Oro (38,2)
<b>BOLIVAR</b>	El Carmen De Bolívar (38,1)
<b>MAGDALENA</b>	San Sebastián (38,2)
<b>CESAR</b>	Valledupar (38,2)
<b>TOLIMA</b>	<b>Natagaima (39,0)</b>
<b>CUNDINAMARCA</b>	<b>Jerusalén (39,6)</b>

SE REGISTRARON TEMPERATURAS DEL AIRE POR ENCIMA DE LOS MÁXIMOS HISTÓRICOS EN LOS DEPARTAMENTOS DE BOYACÁ Y CUNDINAMARCA.

Estaciones con temperaturas máximas registradas el 12-02-2024 que superaron el registro máximo histórico del mes.

ESTACIÓN	MUNICIPIO	DEPARTAMENTO	T.MAX (°C).	T.MÁX HIST(°C)	DIFERENCIA
INST AGR STA SOFIA	SANTA SOFÍA	BOYACÁ	27,4	27,0	0,4
PANDI	PANDI	CUNDINAMARCA	35,8	34,6	0,8

### Temperaturas Mínimas

A continuación se relacionan los municipios donde en las últimas 24 horas se registraron temperaturas menores o iguales a 5.0°C.

DEPARTAMENTO	MUNICIPIO
<b>BOYACÁ</b>	Samacá (4,4), Paipa (4,8), Toca (4,2), Chita (3,8), Saboyá (3,2)
<b>CUNDINAMARCA</b>	Chocontá (4,2), Mosquera (3,8), <b>Sopó (2,6)</b> , Subachoque (4,4), Facatativá (3,6), Guasca (4,2)

NO SE REGISTRARON VALORES DE TEMPERATURAS DE AIRE POR DEBAJO DE LOS MINIMOS HISTÓRICOS





# Alerta por descensos significativos de Las Temperaturas mínimas del aire

Actualización: 12 de febrero de 2024 | 12:00 HLC



Se emite esta alerta por la probabilidad de descensos de la temperatura del aire en horas de la madrugada para zonas de altiplano (entre los 2,500 y los 2,900 msnm) de los siguientes municipios:

## REGIÓN DE LA ALERTA

### SITIOS PARA LOS CUALES SE GENERA LA ALERTA



#### ALTIPLANO CUNDIBOYACENSE

**CUNDINAMARCA:** Bojacá, Cajicá, Chía, Chipaque, Choachí, Chocontá, Cogua, Cota, Cucunubá, El Rosal, Facatativá, Funza, Fúquene, Gachancipá, Guachetá, Guasca, Guatavita, La Calera, Lenguazaque, Madrid, Mosquera, Nemocón, Sesquilé, Sibaté, Simijaca, Soacha, Sopó, Subachoque, Suesca, Susa, Sutatausa, Tabio, Tausa, Tenjo, Tocancipá, Ubaque, Ubaté, Villapinzón, Zipacón y Zipaquirá.

**BOYACÁ:** Tunja, Aquitania, Arcabuco, Belén, Betétiva, Busbanzá, Caldas, Cerinza, Chiquinquirá, Chivatá, Ciénega, Cómbita, Corrales, Cucaita, Cuítiva, Chíquiza, Duitama, Firavitoba, Floresta, Gámeza, Iza, Villa de Leyva, Mongua, Monguí, Motavita, Nobsa, Oicatá, Paipa, Paz de Río, Pesca, Ráquira, Saboyá, Samacá, San Miguel de Sema, Santa Rosa de Viterbo, Siachoque, Socha, Sogamoso, Sora, Sotaquirá, Soracá, Tasco, Tibasosa, Toca, Tópaga, Tota, Tuta, Tutazá, Ventaquemada y Viracachá.

**TOTAL 90**

Debido a que este fenómeno es local y está sujeto a cambios en variables tales como la nubosidad, la humedad y temperatura del aire y la intensidad y dirección del viento, el IDEAM monitorea permanentemente las condiciones atmosféricas y en caso de ser necesario emitirá nuevos comunicados. Por esto, se sugiere a los agricultores, ganaderos y floricultores estar atentos a los boletines y comunicados emitidos por la entidad.

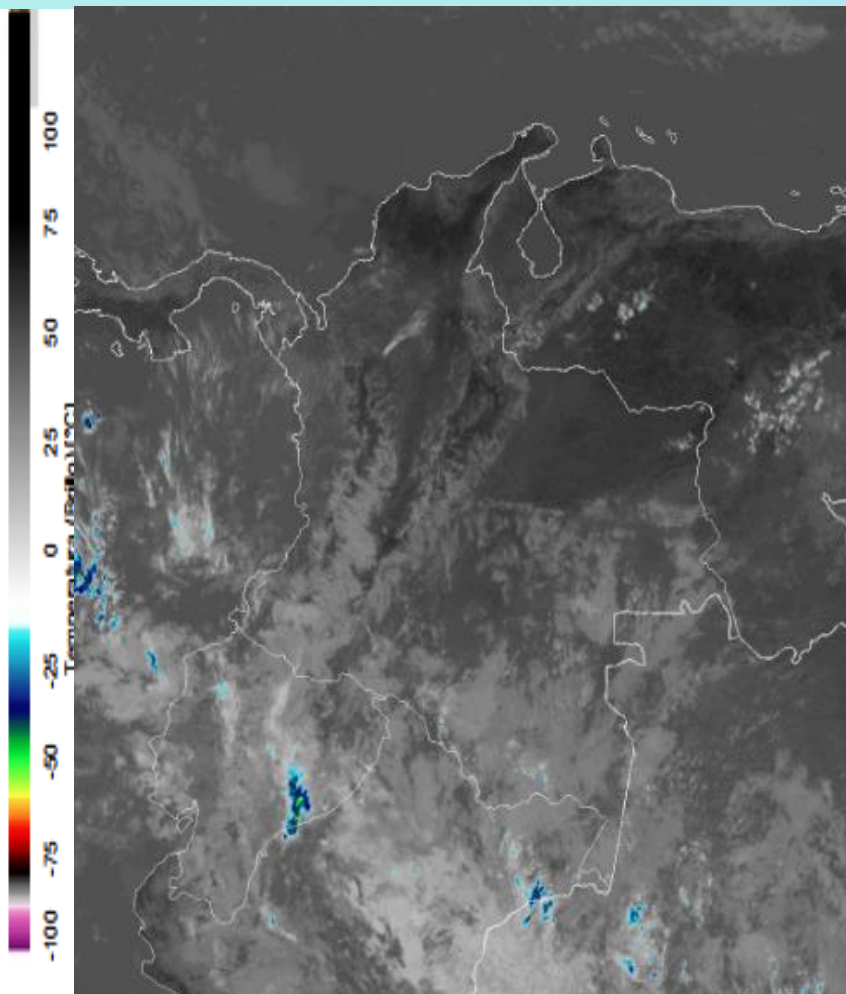
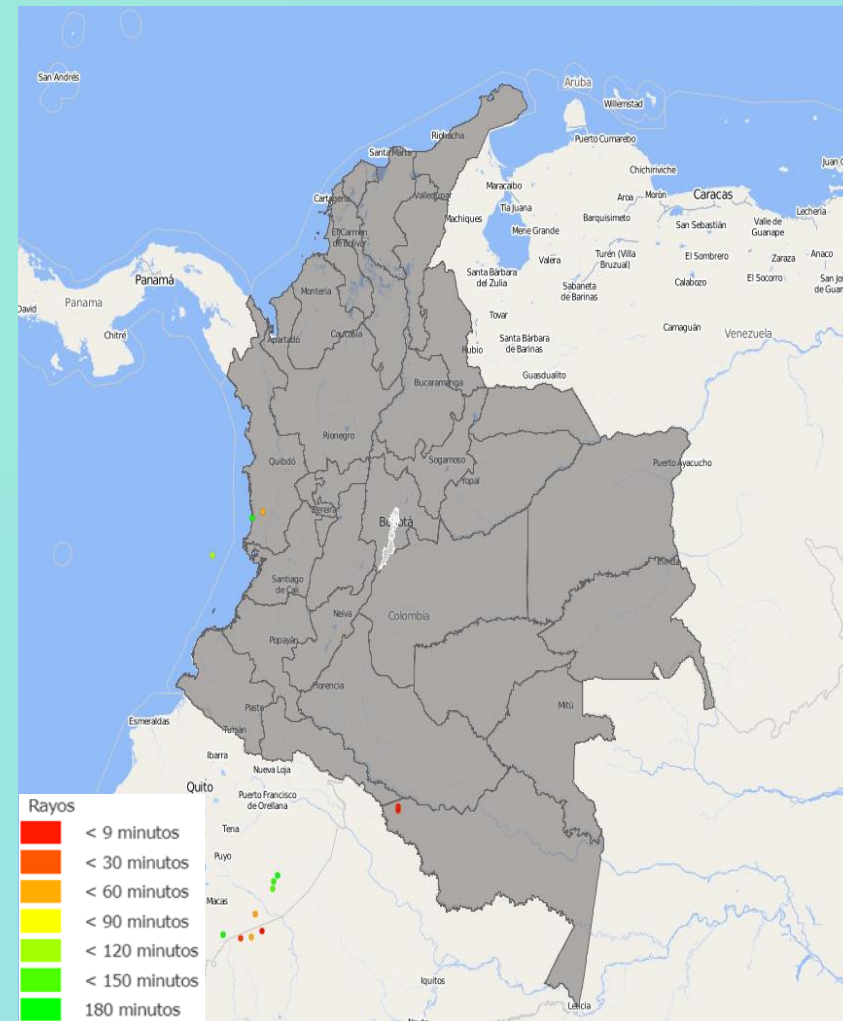


Imagen GOES East Canal Infrarrojo,  
12 de febrero de 2024 - Hora 11:40 HLC.  
Fuente: GOES 16

Durante las últimas horas, en amplias áreas del territorio nacional se han observado cielos parcialmente nublados a mayormente nublados, con predominio de condiciones secas, excepto por algunas lluvias dispersas de baja intensidad en zonas de Tolima, Nariño, así como en sectores del piedemonte amazónico ubicados en Putumayo y Caquetá, además del Amazonas.

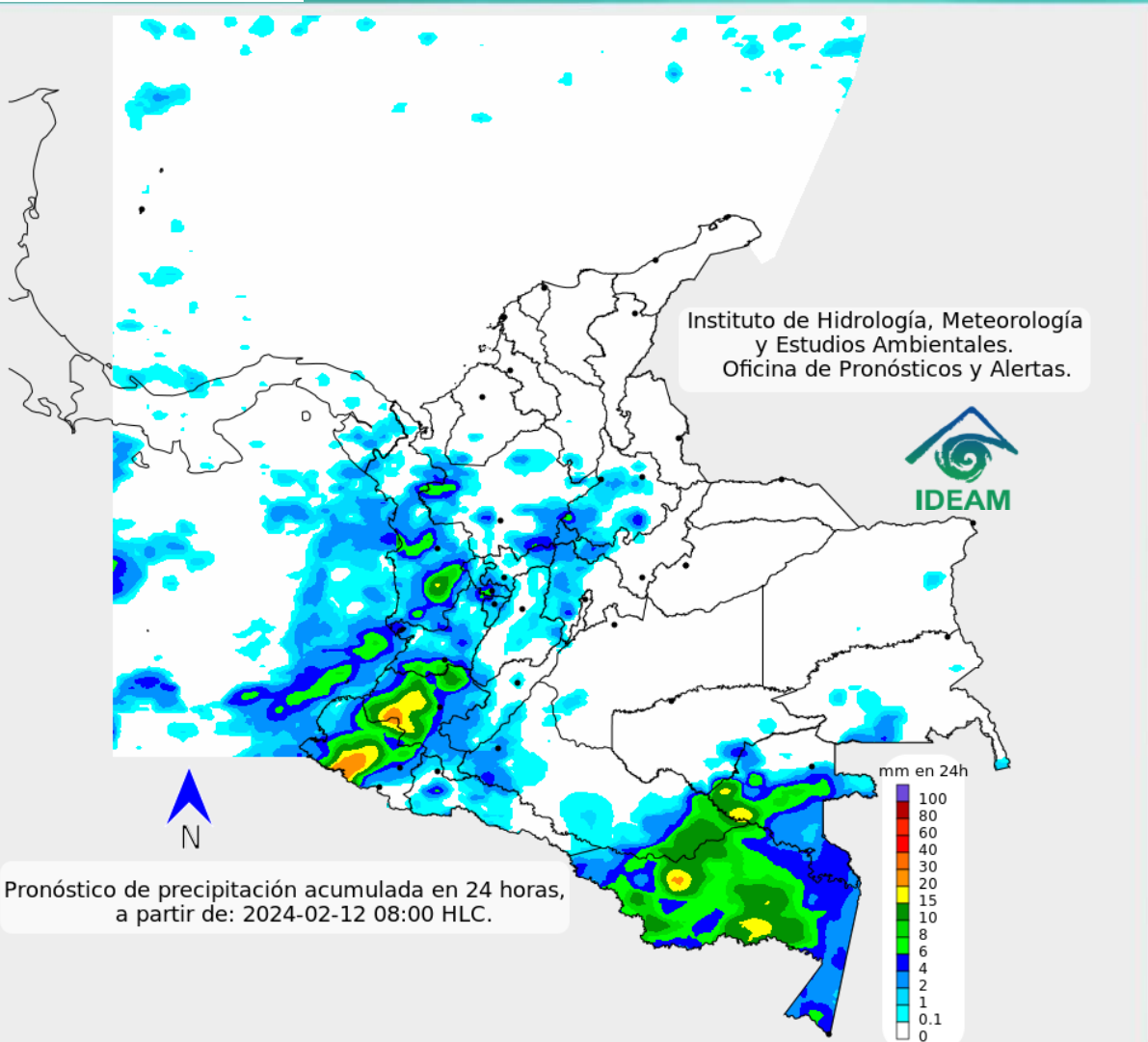
En el archipiélago de San Andrés, Providencia y Santa Catalina ha predominado el tiempo seco con cielo entre ligera y parcialmente nublado.



Descargas eléctricas en las últimas 3 horas.  
Fuente: Keraunos S.A.S.

- La imagen del canal infrarrojo (10.3  $\mu\text{m}$ ) permite identificar nubes en cualquier período temporal a partir de la temperatura de brillo de la nube (ver escala de colores). De esta forma, se puede identificar, clasificar y caracterizar la nubosidad en una zona determinada.
- La imagen de las descargas eléctricas muestra los rayos nube-tierra que se han descargado en una zona en las últimas 4 horas (ver escala de colores)





Para la tarde, se espera que persistan las condiciones de cielo parcialmente nublado a mayormente nublado, con un aumento de la nubosidad en áreas del sur de las regiones Pacífica y Amazonas. En estas zonas, se anticipan lluvias locales de intensidad ligera a moderada, con posibilidad de tormentas eléctricas. Se pronostican precipitaciones más significativas en áreas al sur de Chocó, en el occidente del Valle del Cauca, Nariño, Vaupés, Caquetá y Amazonas

En el archipiélago de San Andrés, Providencia y Santa Catalina son esperadas condiciones secas con cielo ligeramente nublado.



Para mayor información sobre el estado del tiempo, alertas y pronósticos, consulte la aplicación móvil **MI PRONÓSTICO**

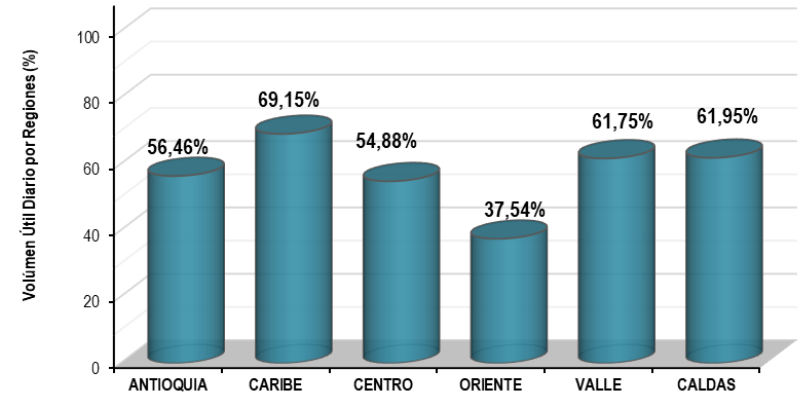
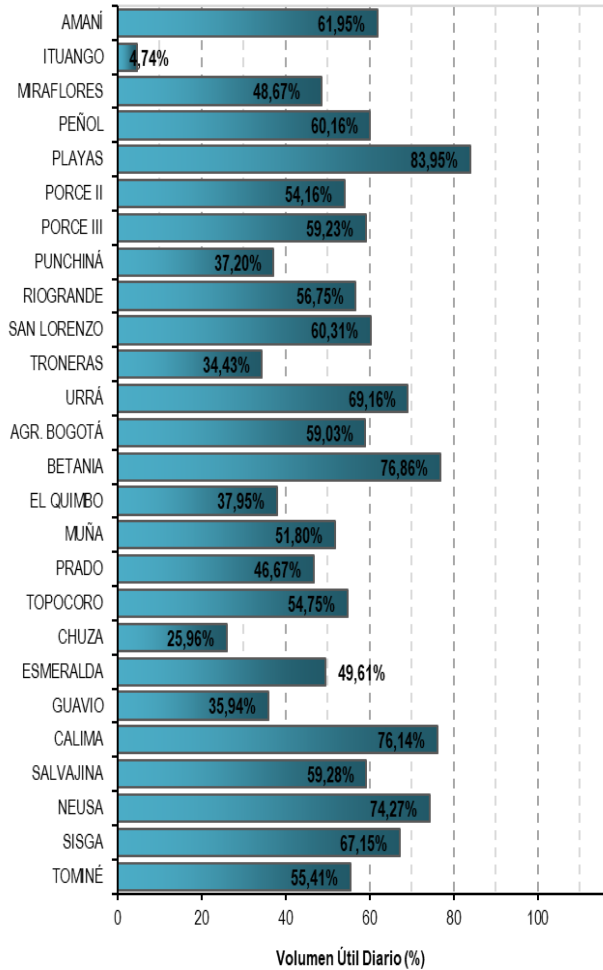
- La resolución espacial del mapa de pronóstico es de 6.5 km aproximadamente. Por lo tanto, fenómenos meteorológicos inferiores a esta escala no están considerados en esta predicción.
- La escala de colores está asociada a un rango de precipitación en el intervalo de tiempo indicado, lo que implica que el pronóstico no es determinista (un valor exacto en una zona) sino corresponde a un pronóstico cuantitativo (un rango de valores en una zona).



A continuación, se relaciona el volumen útil diario de los principales embalses del país (expresado en porcentaje), de acuerdo con la información reportada por XM S.A. E.S.P en la siguiente dirección electrónica: <https://ido.xm.com.co/ido/SitePages/hidrologia.aspx?q=reservas>

## VOLUMEN ÚTIL DIARIO EN LOS PRINCIPALES EMBALSES DEL PAÍS

domingo, 11 de febrero de 2024



Infografía: Fuente:



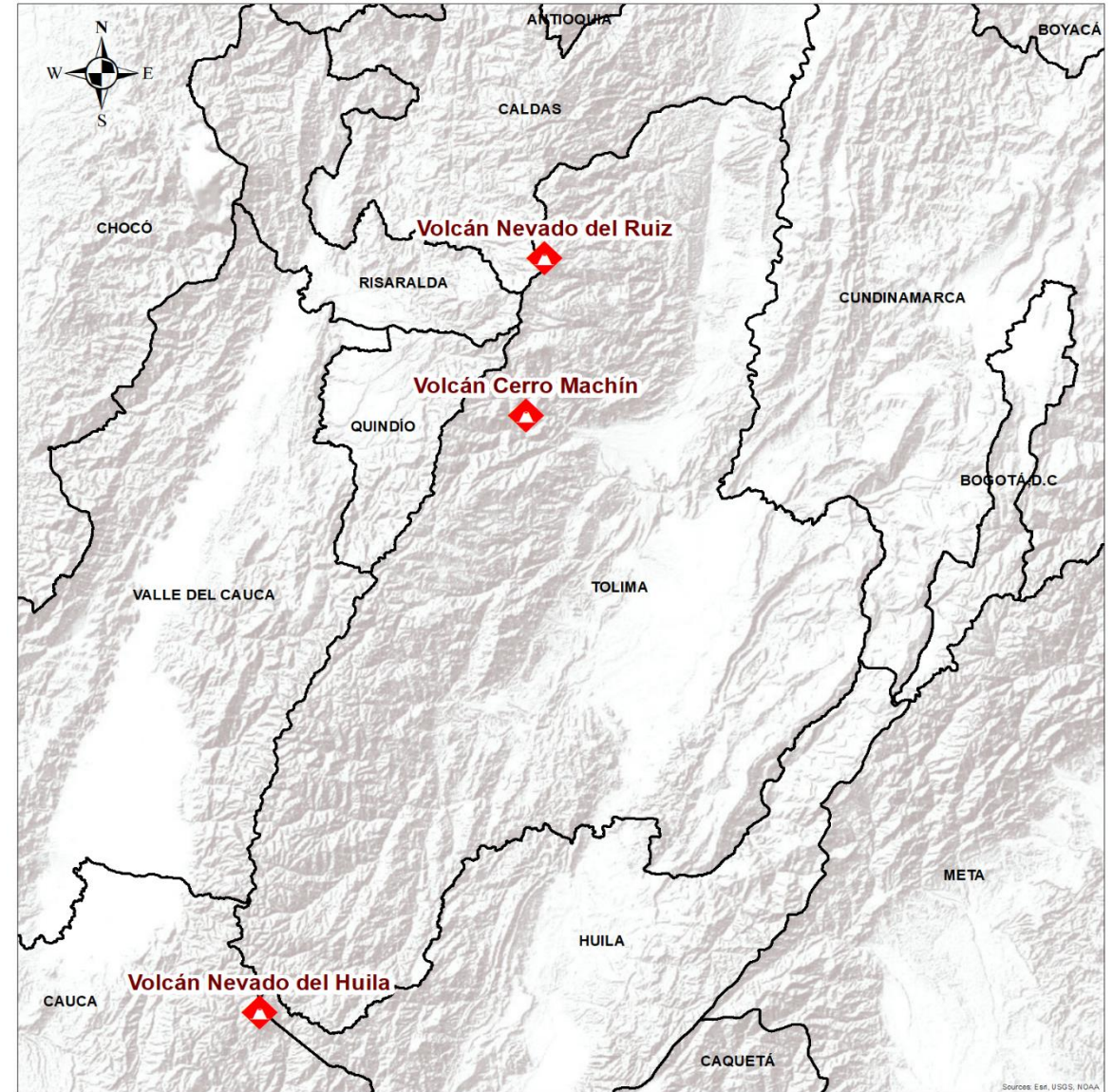




## Pronóstico zonas volcánicas

## Mapa de zonas volcánicas

ÁREA DEL VOLCÁN NEVADO DEL RUIZ			
Mañana: Cielo parcialmente nublado - Tiempo seco			
Tarde: Cielo parcialmente nublado - tiempo seco			
Noche: Cielo parcialmente nublado - tiempo seco			
Madrugada: Cielo parcialmente nublado - Tiempo seco			
El SERVICIO GEOLÓGICO COLOMBIANO reporta en nivel AMARILLO (III): CAMBIOS EN EL COMPORTAMIENTO DE LA ACTIVIDAD VOLCÁNICA. Lat: 4.89 Lon: -75.32			
ELEVACIÓN (pies)	DIRECCIÓN	VELOCIDAD	
		VELOCIDAD (Nudos)	VELOCIDAD (Km/h)
10.000	ESTE	0-5	0-9
18.000	SURESTE	10-15	18-27
24.000	SURESTE	15-20	27-36
30.000	SUR	40-50	72-90
ÁREA DEL VOLCÁN NEVADO DEL HUILA			
Mañana: Cielo parcialmente nublado - Tiempo seco			
Tarde: Cielo parcialmente nublado - Tiempo seco			
Noche: Cielo parcialmente nublado - Tiempo seco			
Madrugada: Cielo mayormente nublado - Tiempo seco			
El SERVICIO GEOLÓGICO COLOMBIANO reporta en nivel AMARILLO (III): CAMBIOS EN EL COMPORTAMIENTO DE LA ACTIVIDAD VOLCÁNICA. Lat: 2.92 Lon: -76.02			
ELEVACIÓN (pies)	DIRECCIÓN	VELOCIDAD	
		VELOCIDAD (Nudos)	VELOCIDAD (Km/h)
10.000	ESTE	0-5	0-9
18.000	ESTE	5-10	9-18
24.000	SURESTE	15-20	27-36
30.000	SUR	40-50	72-90
ÁREA DEL VOLCÁN CERRO MACHÍN			
Mañana: Cielo parcialmente nublado - Tiempo seco			
Tarde: Cielo parcialmente nublado - Tiempo seco			
Noche: Cielo parcialmente nublado - Tiempo seco			
Madrugada: Cielo nublado - Lloviznas dispersas			
El SERVICIO GEOLÓGICO COLOMBIANO reporta en nivel AMARILLO (III): CAMBIOS EN EL COMPORTAMIENTO DE LA ACTIVIDAD VOLCÁNICA. Lat: 4.48 Lon: -75.38			
ELEVACIÓN (pies)	DIRECCIÓN	VELOCIDAD	
		VELOCIDAD (Nudos)	VELOCIDAD (Km/h)
10.000	SURESTE	0-5	0-9
18.000	ESTE	10-15	18-27
24.000	SURESTE	15-20	27-36
30.000	SUR	40-50	72-90







## Pronóstico zonas volcánicas

### ÁREA DEL VOLCÁN GALERAS

**Mañana: Cielo parcialmente nublado - Tiempo seco**

**Tarde: Cielo nublado - Lluvias**

**Noche: Cielo nublado - Lluvias**

**Madrugada: Cielo mayormente nublado - Tiempo seco**

EL SERVICIO GEOLÓGICO COLOMBIANO reporta en nivel AMARILLO (III): CAMBIOS EN EL COMPORTAMIENTO DE LA ACTIVIDAD VOLCÁNICA. Lat: 1.22 Lon: -77.36

ELEVACIÓN (pies)	DIRECCIÓN	VELOCIDAD	
		VELOCIDAD (Nudos)	VELOCIDAD (Km/h)
10.000	SURESTE	0-5	0-9
18.000	SURESTE	5-10	9-18
24.000	SURESTE	20-25	36-45
30.000	SUR	35-40	63-72

### ÁREA DEL COMPLEJO VOLCÁNICO CHILES-CERRO NEGRO DE MAYASQUER

**Mañana: Cielo nublado - Tiempo seco**

**Tarde: Cielo parcialmente nublado - Lluvias ligeras**

**Noche: Cielo parcialmente nublado - Lloviznas**

**Madrugada: Cielo parcialmente nublado - Tiempo seco**

EL SERVICIO GEOLÓGICO COLOMBIANO reporta en nivel AMARILLO (III): CAMBIOS EN EL COMPORTAMIENTO DE LA ACTIVIDAD VOLCÁNICA. Chiles: Lat 0.81 -Lon:77.93; Cumbal: Lat 0.95 Lon:-77.88

ELEVACIÓN (pies)	DIRECCIÓN	VELOCIDAD	
		VELOCIDAD (Nudos)	VELOCIDAD (Km/h)
10.000	NOROESTE	0-5	0-9
18.000	SURESTE	10-15	18-27
24.000	SURESTE	20-25	36-45
30.000	SUR	35-40	63-72

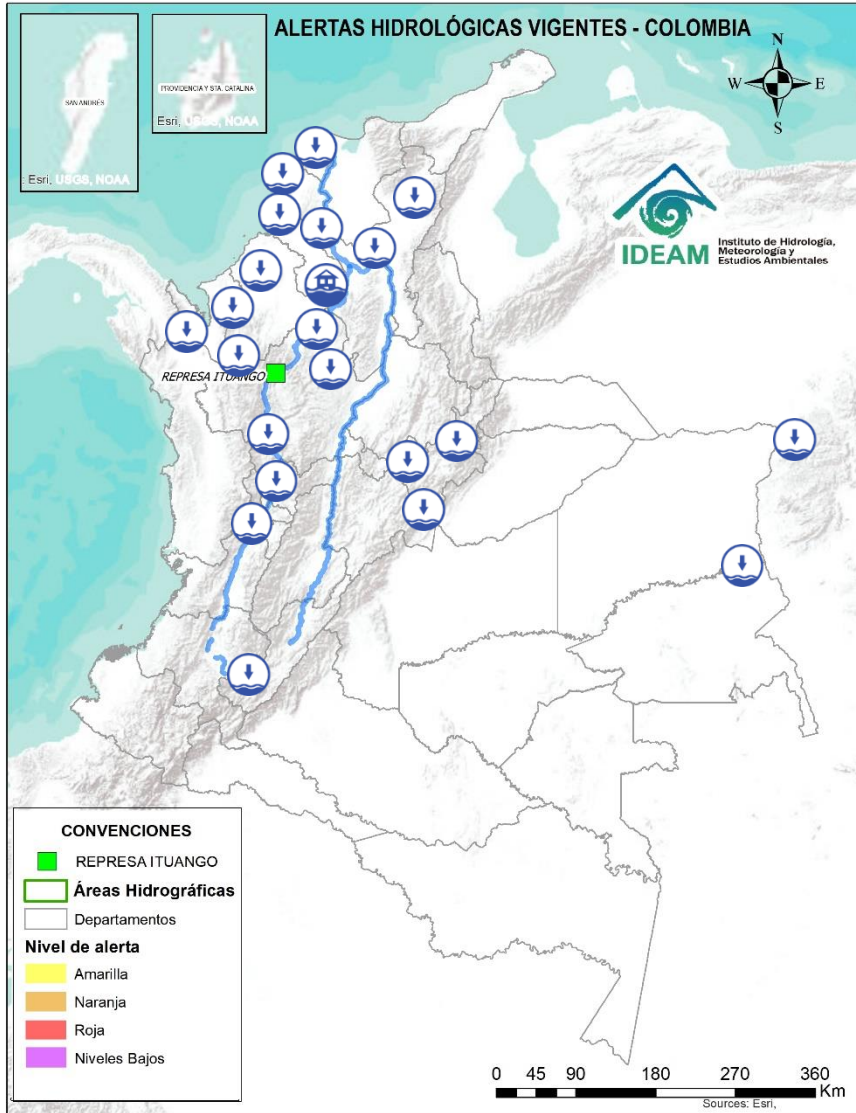
## Mapa de zonas volcánicas







Actualización: 12 de febrero de 2024 | 12:00 HLC



Caño Cristales el río de los cinco colores, paraíso tropical! (Sierra de La Macarena – Meta, Colombia). – Autor: Mcleods, 19 de Febrero de 2018  
Fuente: [https://upload.wikimedia.org/wikipedia/commons/3/3e/Flashpacker\\_Connect\\_-\\_Cano\\_Cristales\\_.webp](https://upload.wikimedia.org/wikipedia/commons/3/3e/Flashpacker_Connect_-_Cano_Cristales_.webp)

**FEWS COLOMBIA**  
SISTEMA DE PRONÓSTICOS HIDROLÓGICOS Y ALERTAS TEMPRANAS

Consulte aquí el estado de los niveles en los ríos del país:

<http://fews.ideam.gov.co/colombia/MapaEstacionesColombiaEstado.html>



- Nota 1:** Las alertas hidrológicas pueden ser corregidas y/o actualizadas en el futuro. No representa una certificación oficial del IDEAM.
- Nota 2:** Es probable que los eventos hidrológicos reportados en las alertas emitidas no se estén presentando sobre los ríos principales sino sobre sus afluentes.
- Nota 3:** El IDEAM le recomienda a la población ribereña estar muy atentos al comportamiento de los niveles de los ríos y atender las recomendaciones que la Unidad Nacional de Gestión del Riesgo de Desastres (UNGRD) emita para la implementación de medidas de contingencia ante posibles afectaciones por desbordamientos e inundaciones.



LLUVIAS



NIVELES BAJOS



NIVELES ALTOS



CRECIENTE SÚBITA



TRANSITO DE CRECIENTES



CRECIENTE POR DESEMBALSE



INUNDACIONES

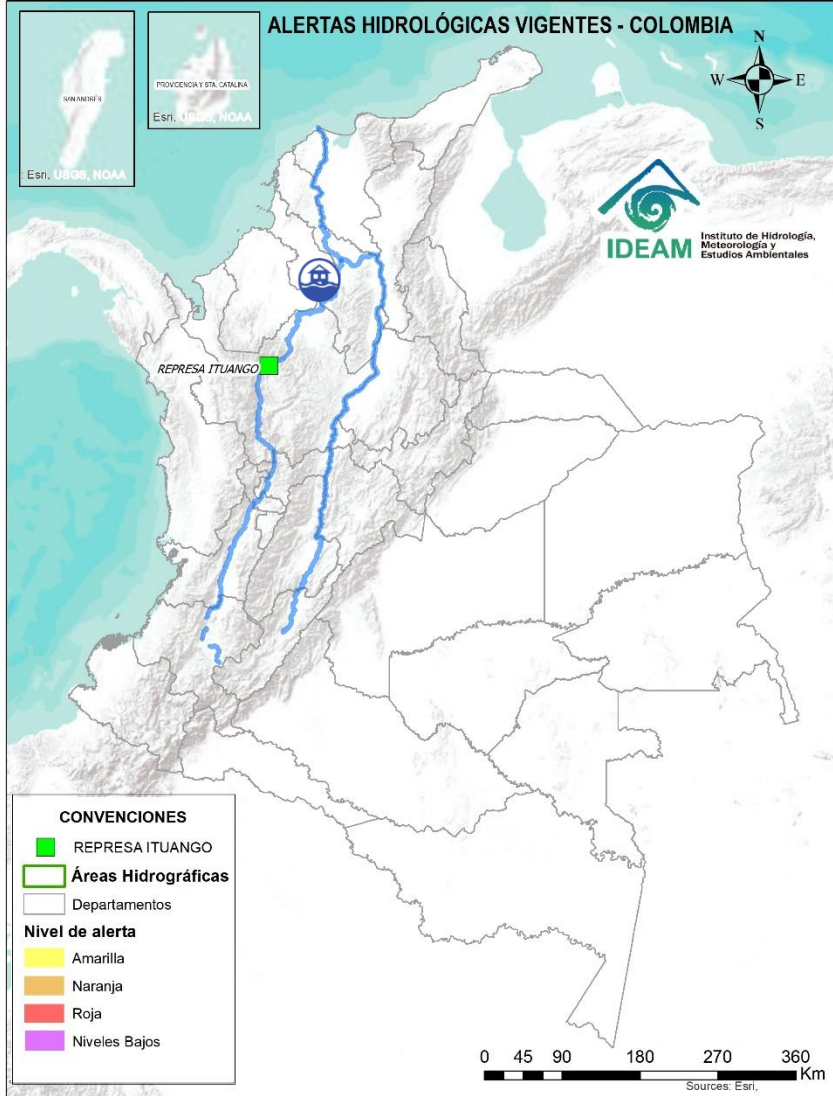


## CONVENCIONES

	Lluvias	Lluvias antecedentes intensas o continuas y/o pronóstico de las mismas, las cuales pueden generar crecientes súbitas en los ríos principales y sus afluentes.
	Niveles bajos	Nivel de referencia del río cuyos valores iguales o inferiores pueden generar restricciones para navegabilidad, captación de agua para acueductos, actividades de pesca entre otros sectores que pudieran verse afectados por la disminución de los caudales.
	Niveles altos	Nivel de referencia del río cuyos valores iguales o superiores pueden generar afectaciones en las zonas ribereñas.
	Creciente súbita	Fenómeno natural que se presenta en los ríos de montaña como consecuencia de la ocurrencia de lluvias intensas o torrenciales en zonas de alta pendiente del cauce principal y sus afluentes.
	Transito de crecientes	Es el desplazamiento de una onda de crecienta de aguas arriba hacia aguas abajo de la corriente.
	Creciente por desembalse	Proceso de transito del flujo de agua por descarga controlada desde un embalse.
	Inundación	Aumento en los niveles y/o caudales de los ríos que superan la capacidad máxima de transporte o modificación de la sección transversal que la reduce, ocasionando el desbordamiento e inundación en zonas aledañas al cauce principal.

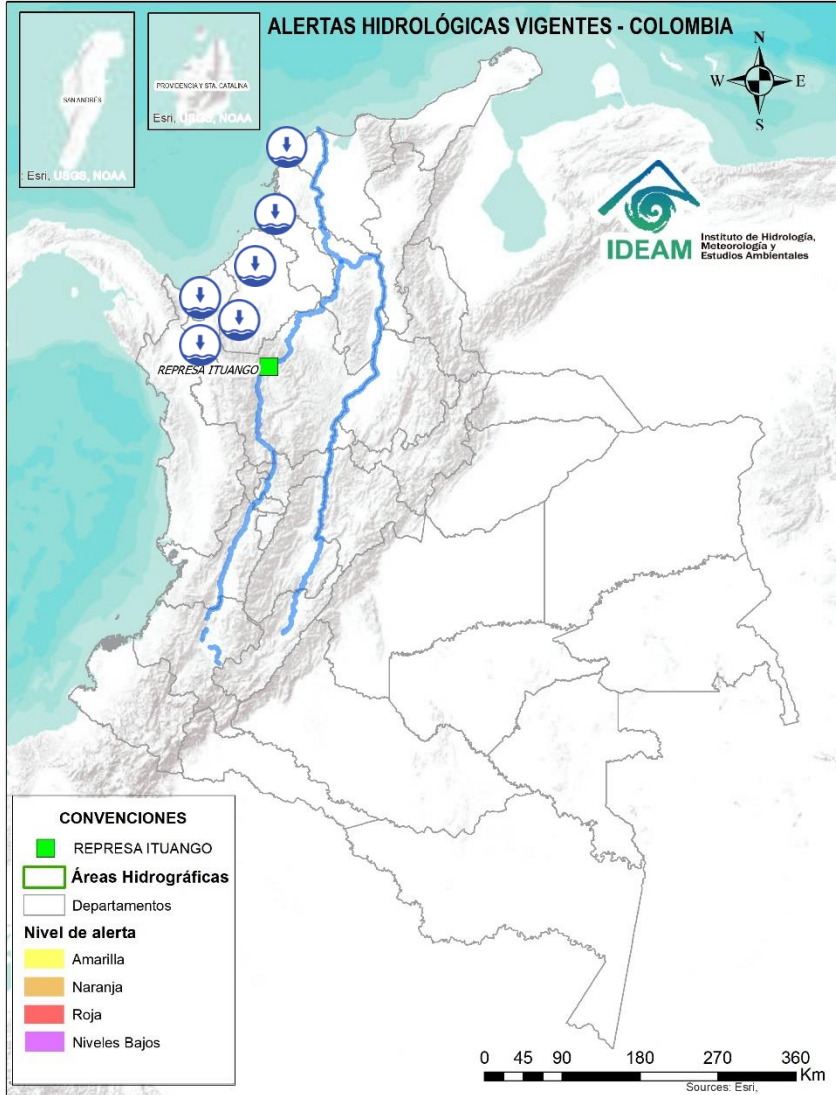


Actualización: 12 de febrero de 2024 | 12:00 HLC



ÁREA HIDROGRÁFICA	SE DESTACAN LAS SIGUIENTES ALERTAS ROJAS POR NIVELES ALTOS, CRECIENTES SÚBITAS, DESBORDAMIENTOS Y/O INUNDACIONES:
Magdalena - Cauca	<ul style="list-style-type: none"> <li>• <b>Alerta puntual:</b> por rompimiento del dique marginal del río Cauca en el sector Caregato, generando ingreso de agua hacia el Bajo San Jorge, afectando zonas como Nueva Esperanza y Gavaldá principalmente (27/08/2021).</li> </ul>

Actualización: 12 de febrero de 2024 | 12:00 HLC



## ÁREA HIDROGRÁFICA

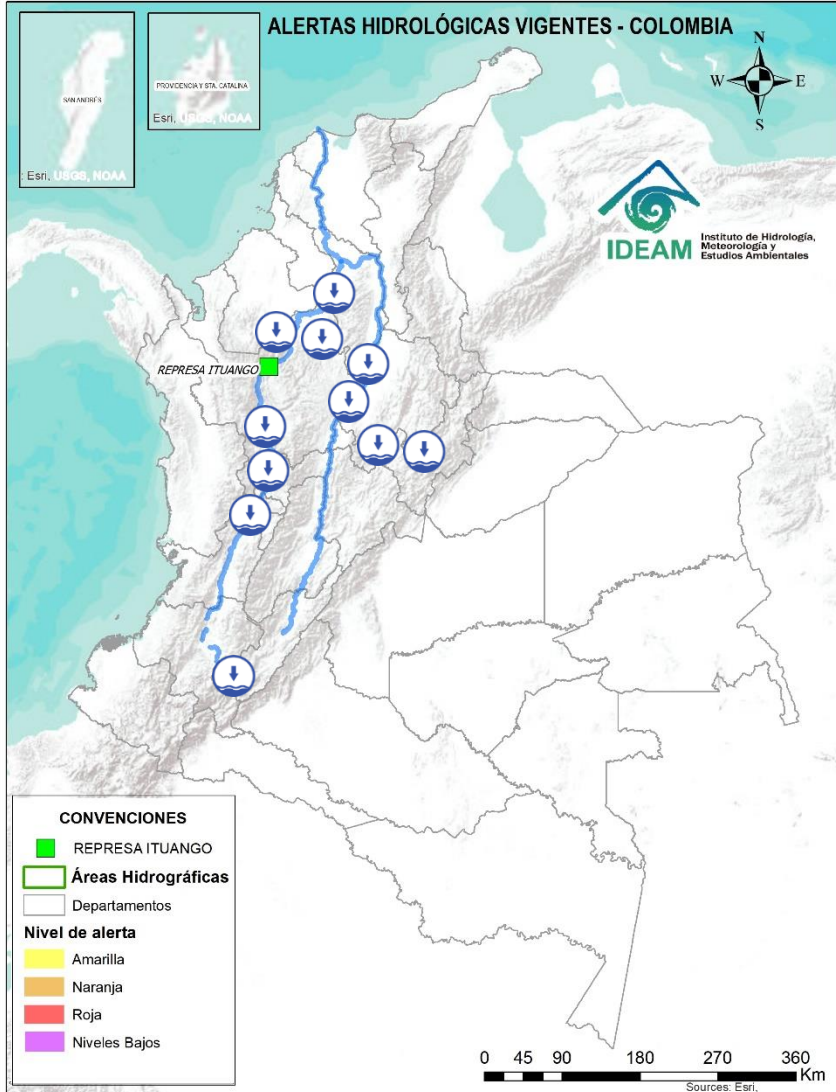
SE DESTACAN LAS SIGUIENTES ALERTAS POR NIVELES BAJOS:

Caribe

- **Alerta puntual:** niveles bajos en los Ríos Chigorodó y Carepa a la altura de los municipios de Chigorodó y Carepa, (Antioquia); se reporta desabastecimiento en dichos municipios (28/01/2024).
- **Alerta puntual:** desabastecimiento en los municipios de Turbo y Necolí, Antioquia (SZH Río Mulatos y Otros Directos al Caribe), (28/01/2024).
- **Alerta puntual:** niveles bajos del río San Juan (SZH Río San Juan) a la altura del municipio de San Pedro de Urabá, (Antioquia). Adicionalmente, se reporta desabastecimiento en dicho municipio (28/01/2024).
- Niveles bajos en el río Canalete y aportantes. Se reporta desabastecimiento en los municipios de Arboletes (Antioquia), donde se declara calamidad Pública (28/01/2024) y en los municipios de Canalete, Los Córdoba, Puerto Escondido y Moñitos (Córdoba).
- Niveles bajos del río Sinú y aportantes, en el tramo entre los municipios de Montería y Lorica (Córdoba). Se reporta desabastecimiento en los municipios de Cereté, Chima, Lorica, Ciénaga de Oro, Cotorra, Momil (21/01/2024), Montería (24/01/2024), San Andrés Sotavento (31/01/2024), San Antero (16/01/2024) y Tuchin (16/01/2024) en el departamento de Córdoba.
- Niveles bajos en los arroyos y quebradas de la SZH de los Directos al Caribe Golfo de Morrosquillo, causando desabastecimiento de agua potable en el municipio de Colosó (especialmente en sus corregimientos y veredas), en el municipio de Toluviejo (24/01/2024), en la zona urbana y rural del municipio de Morroa (30/01/2024) y en los corregimientos y veredas de Alemania, Almagra, Pijiguay, Don Gabriel, Salitral, Santa fe y Bajo La Palma del municipio de Ovejas en Sucre (30/01/2024).
- **Alerta puntual:** por desabastecimiento de agua en la zona urbana y rural de los municipios de Juan de Acosta y Luruaco (16/01/2024).



Actualización: 12 de febrero de 2024 | 12:00 HLC



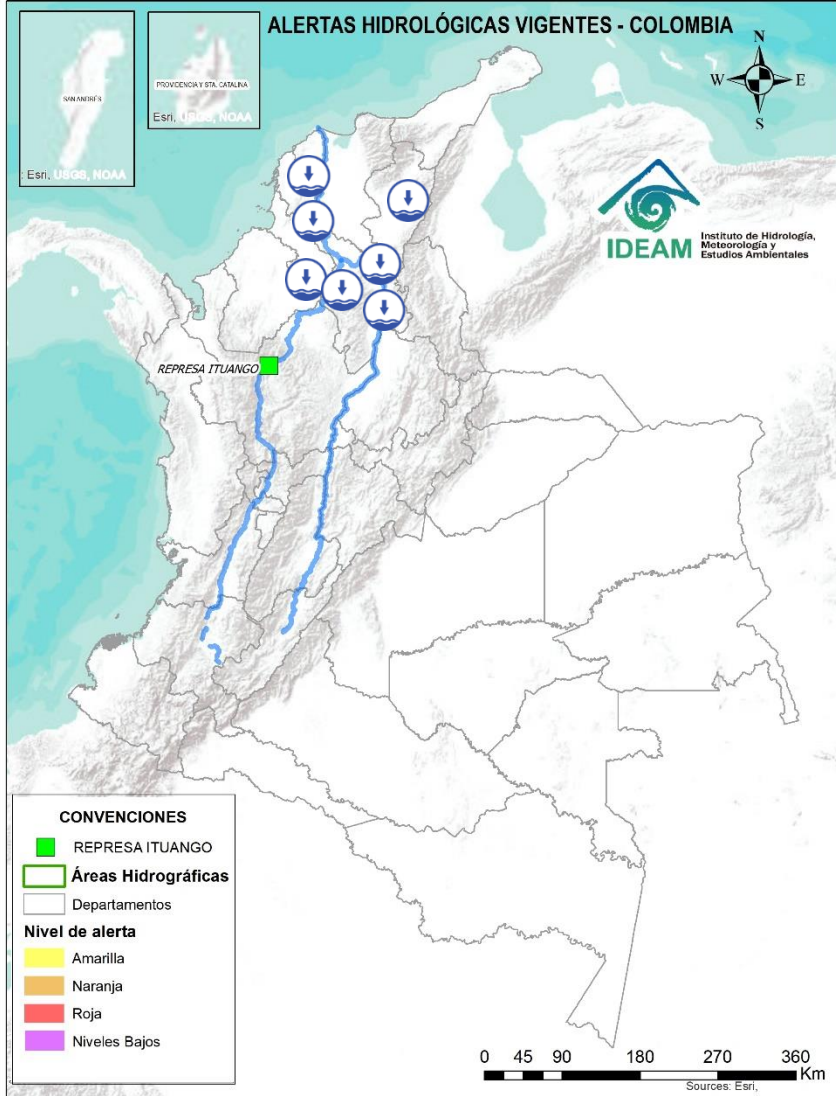
## ÁREA HIDROGRÁFICA

## SE DESTACAN LAS SIGUIENTES ALERTAS POR NIVELES BAJOS:

Magdalena -  
Cauca

- Disminución de caudal en las quebradas la Yaguilga y Chimbayaco generando riesgo por desabastecimiento de agua en el municipio de Agrado – El Pital (Huila) (24/01/2024).
- Alerta puntual:** niveles bajos del río Monquirá a la altura del municipio de Monquirá (Boyacá).
- Alerta puntual:** por niveles bajos en algunos afluentes de la parte alta del río Suarez, generando desabastecimiento de agua en los municipios de Caldas, Cucaita, Tinjacá, San Miguel de Sema, Santana, Santa Sofía, Sora y Toguí en el departamento de Boyacá (22/01/2024).
- Niveles bajos en la parte alta del río Chicamocha y sus aportantes a la altura de los municipios de Duitama, Sotaquirá, Sogamoso, Paipa, Tibasosa, Chivatá, Combita, Firavitoba, Iza, Motavita, Oicatá, Soracá y Tuta (Boyacá). **Notas: (1)** niveles bajos en el río Surba, generando desabastecimiento de agua en el municipio de Duitama (20/01/2024) y **(2)** desabastecimiento en los municipios de Chivatá, Combita, Firavitoba, Iza, Motavita, Oicatá, Soracá y Tuta (22/01/2024).
- Niveles bajos en el río Cauca en el tramo entre La Victoria (Valle del Cauca) y La Virginia (Risaralda).
- Niveles bajos en el río Cauca en el tramo entre Marsella (Risaralda) y Marmato (Caldas).
- Niveles bajos del río Cauca en el tramo comprendido entre los municipios de La Pintada y Fredonia, en el departamento de Antioquia.
- Niveles bajos del río Cauca en el tramo comprendido entre los municipios de Venencia y Anzá, en el departamento de Antioquia.
- Niveles bajos del río Cauca entre los municipios de Caucasia y Margento, en el departamento de Antioquia.
- Alerta puntual:** desabastecimiento en los municipios de Zaragoza, Antioquia (SZH Bajo Nechí, md), donde se declara calamidad Pública (28/01/2024).
- Niveles bajos del río Cauca entre los municipios de San Jacinto del Cauca y Pinillos (Bolívar).

Actualización: 12 de febrero de 2024 | 12:00 HLC



## ÁREA HIDROGRÁFICA

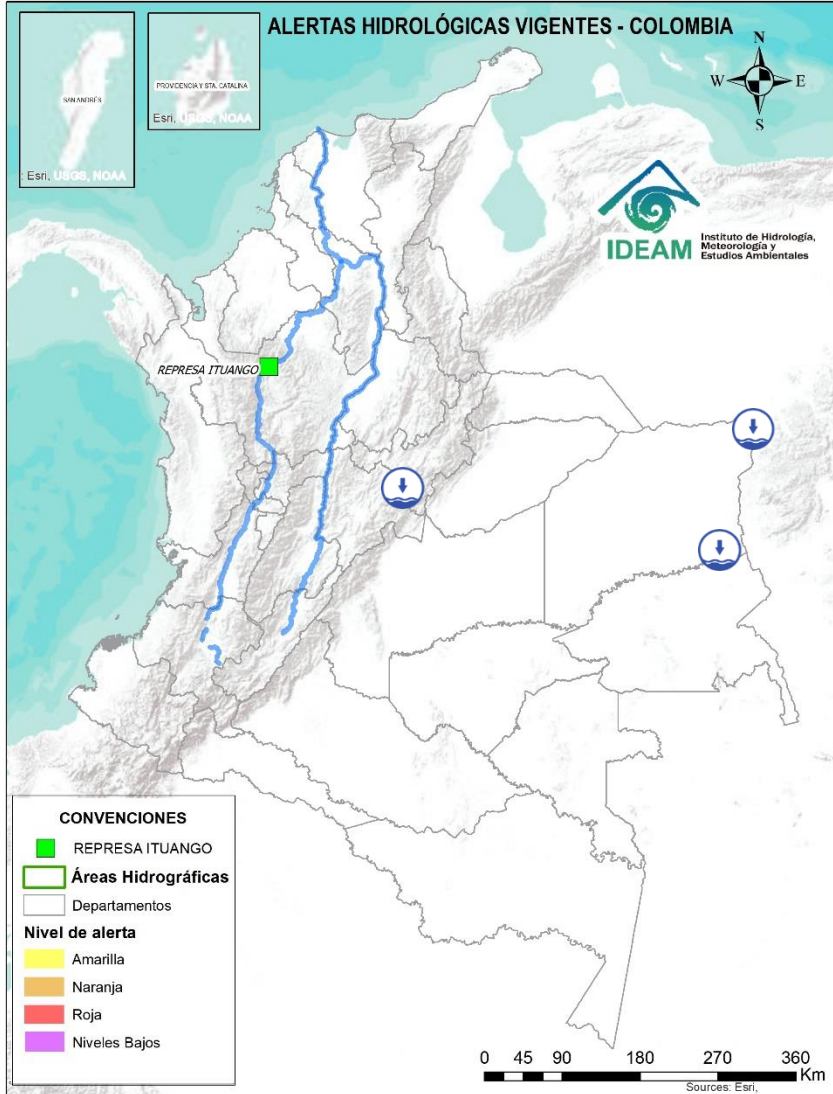
### SE DESTACAN LAS SIGUIENTES ALERTAS POR NIVELES BAJOS:

Magdalena -  
Cauca

- **Alerta puntual:** por niveles bajos en la cuenca del río Caribona. Se reporta desabastecimiento de agua en el municipio de Tiquisio (Bolívar), (26/01/2024).
- **Alerta puntual:** por desabastecimiento en el sector urbano del municipio de Planeta Rica del departamento de Córdoba (21/01/2024), en algunos corregimientos y veredas del municipio Ovejas, como Loma del Banco, San Francisco y San Rafael (30/01/2024), en zonas rural y urbana del municipio de Guaranda-Sucre (Decreto calamidad pública 028 del 17/01/2024), y en zona rural y urbana de Chinú (11/01/2024) y La Apartada (21/01/2024) del departamento de Córdoba. Niveles bajos del río Cesar a la altura del municipio de Valledupar en el departamento del Cesar.
- Niveles bajos del río Cesar a la altura del municipio de Valledupar en el departamento del Cesar.
- Niveles bajos en el río Magdalena en el tramo comprendido entre las poblaciones de La Gloria (Cesar) y El Banco (Magdalena). Se presentan restricciones a la navegabilidad en el río Magdalena en el municipio de El Banco.
- **Alerta puntual:** a la altura del municipio de Barranco de Loba (Bolívar), se reporta desabastecimiento de agua potable afectando a los corregimientos de Cerritos, Garzón Las Marías y vereda Atazcosa (19/01/2024).
- Niveles bajos del río Magdalena entre los municipios de Pinillos, Magangué y Calamar (Bolívar).
- Niveles bajos del río Magdalena entre los municipios de Suán y Manatí (Atlántico). Se reporta desabastecimiento a la altura del municipio de Manatí (Atlántico) (29/01/2024).
- **Alerta puntual:** por niveles bajos, causando desabastecimiento de agua en la zona urbana y rural de los municipios de Barranquilla, Ponedera y Campo de la Cruz (16/01/2024).
- **Alerta puntual:** por desabastecimiento de agua en la zona urbana y rural de los municipios de Manatí, Ponedera y Repelón (16/01/2024).



Actualización: 12 de febrero de 2024 | 12:00 HLC



## ÁREA HIDROGRÁFICA

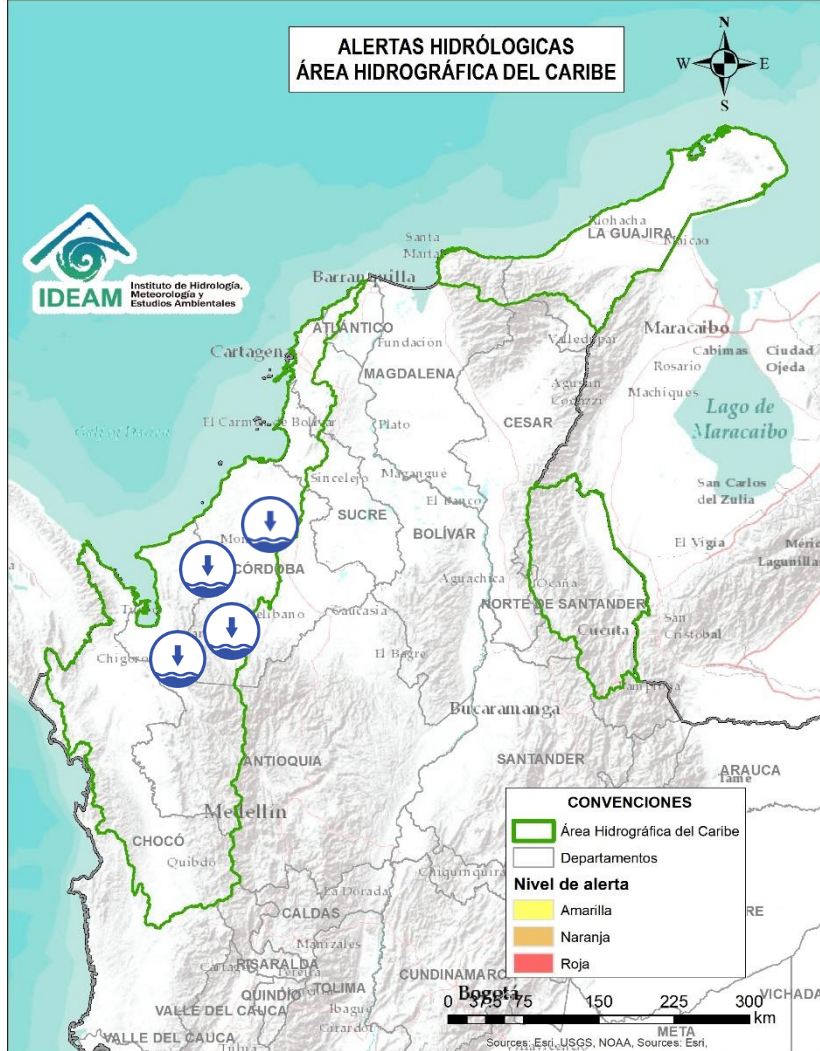
## SE DESTACAN LAS SIGUIENTES ALERTAS POR NIVELES BAJOS:

Orinoco

- Niveles bajos del río Inírida a la altura del municipio de Inírida (Guainía).
- **Alerta puntual:** niveles Bajos en los ríos Teatinos, Guayas y aportantes, localizados en la parte alta subzona hidrográfica del río Garagoa, se reporta desabastecimiento en los municipios de Boyacá, Jenesano, Ramiriquí, Tensa, Tibaná y Turmequé (Boyacá) (22/01/2024).
- **Alerta puntual:** por niveles bajos en el río Orinoco y sus aportantes generando desabastecimiento en zona rural y urbana del municipio de Puerto Carreño (Decreto de calamidad pública 012 del 25/01/2024).



Actualización: 12 de febrero de 2024 | 12:00 HLC

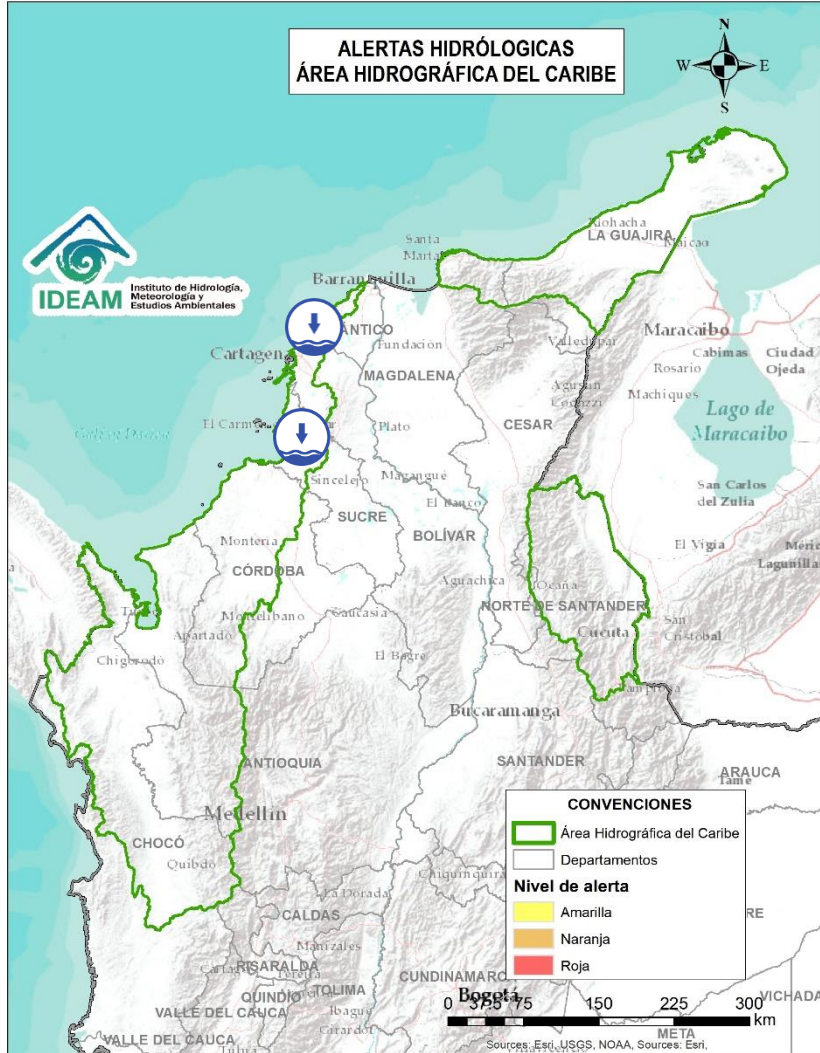


Alerta	Zona Hidrográfica	Subzona o Cuenca Hidrográfica	Descripción de la alerta hidrológica
	Caribe - Litoral	Cuenca del río León	<b>Alerta puntual:</b> niveles bajos en los Ríos Chigorodó y Carepa a la altura de los municipios de Chigorodó y Carepa (Antioquia); se reporta desabastecimiento en dichos municipios (28/01/2024).
	Caribe - Litoral	Cuenca del río Mulatos	<b>Alerta puntual:</b> desabastecimiento en los municipios de Turbo y Necoclí (Antioquia) (28/01/2024).
	Caribe - Litoral	Cuenca del río San Juan	<b>Alerta puntual:</b> niveles bajos del río San Juan a la altura del municipio de San Pedro de Urabá (Antioquia); se reporta desabastecimiento en dicho municipio (28/01/2024).
	Caribe - Litoral	Cuenca del río Canalete	Niveles bajos en el río Canalete y aportantes. Se reporta desabastecimiento en los municipios de Arboletes (Antioquia), donde se declara calamidad Pública (28/01/2024) y en los municipios de Canalete, Los Córdoba, Puerto Escondido y Moñitos en el departamento de Córdoba (21/01/2024).
	Sinú	Cuenca baja del río Sinú	Niveles bajos del río Sinú y aportantes, en el tramo entre los municipios de Montería y Lórica (Córdoba). Se reporta desabastecimiento en los municipios de Cereté, Chima, Lórica, Ciénaga de Oro, Cotorra, Momil (21/01/2024), Montería (24/01/2024), San Andrés Sotavento (31/01/2024), San Antero (16/01/2024) y Tuchin (16/01/2024) en el departamento de Córdoba.





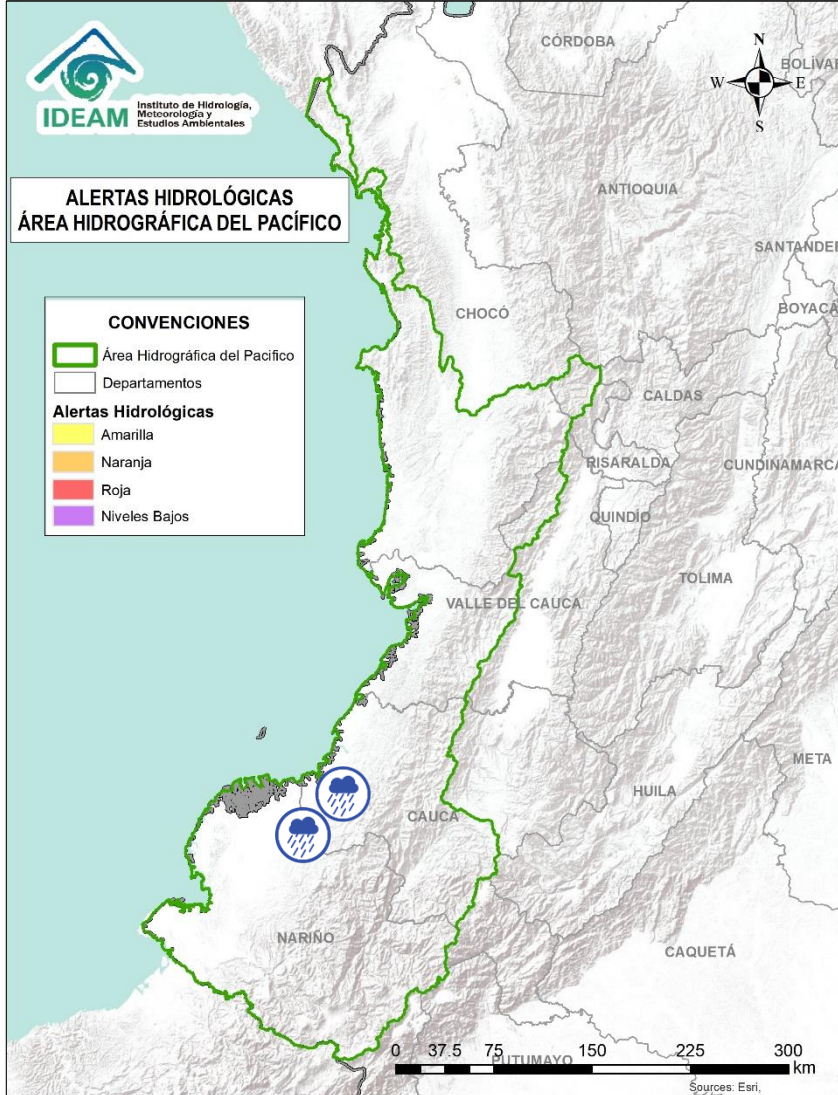
Actualización: 12 de febrero de 2024 | 12:00 HLC



Alerta	Zona Hidrográfica	Subzona o Cuenca Hidrográfica	Descripción de la alerta hidrológica
	Caribe - Litoral	Directos al Caribe Golfo de Morrosquillo	Niveles bajos en los arroyos y quebradas de la SZH de los Directos al Caribe Golfo de Morrosquillo, causando desabastecimiento de agua potable en el municipio de Colosó (especialmente en sus corregimientos y veredas), en el municipio de Toluviejo (24/01/2024), en la zona urbana y rural del municipio de Morroa (30/01/2024) y en los corregimientos y veredas de Alemania, Almagra, Pijiguay, Don Gabriel, Salitral, Santa fe y Bajo La Palma del municipio de Ovejas en Sucre (30/01/2024).
	Caribe - Litoral	Arroyos Directos al Caribe	<b>Alerta puntual:</b> por desabastecimiento de agua en la zona urbana y rural de los municipios de Juan de Acosta y Luruaco (16/01/2024).



Actualización: 12 de febrero de 2024 | 12:00 HLC

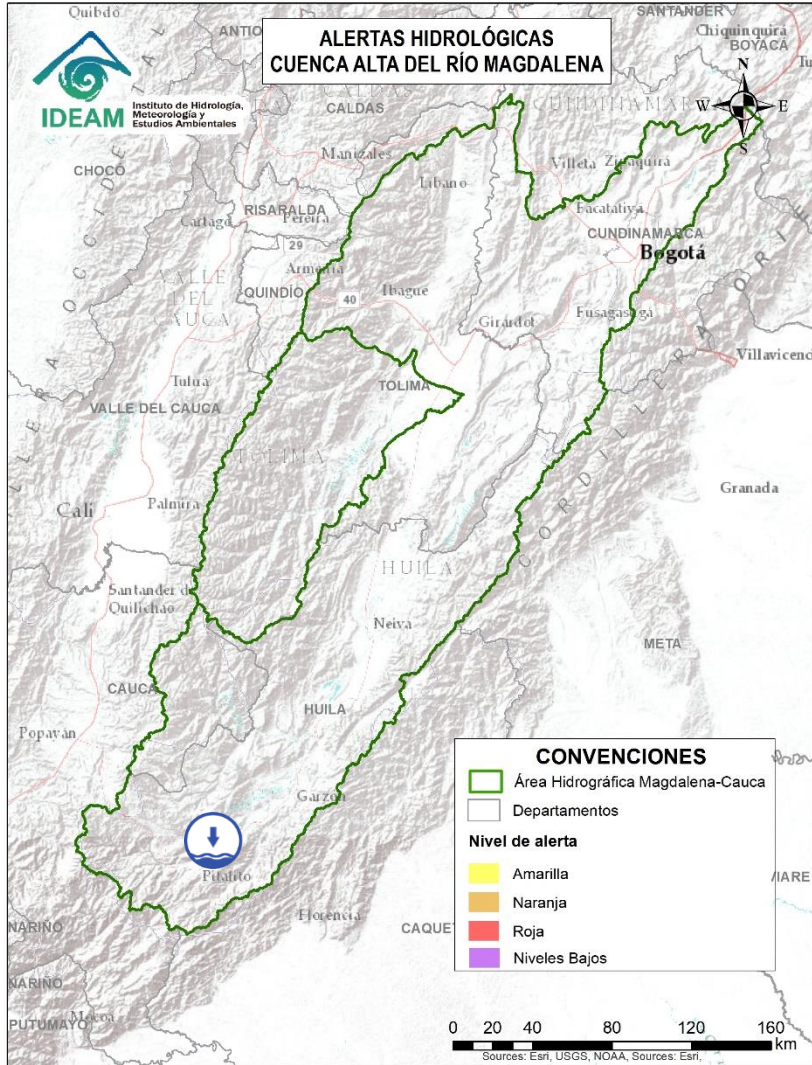


**CONDICIONES  
NORMALES**





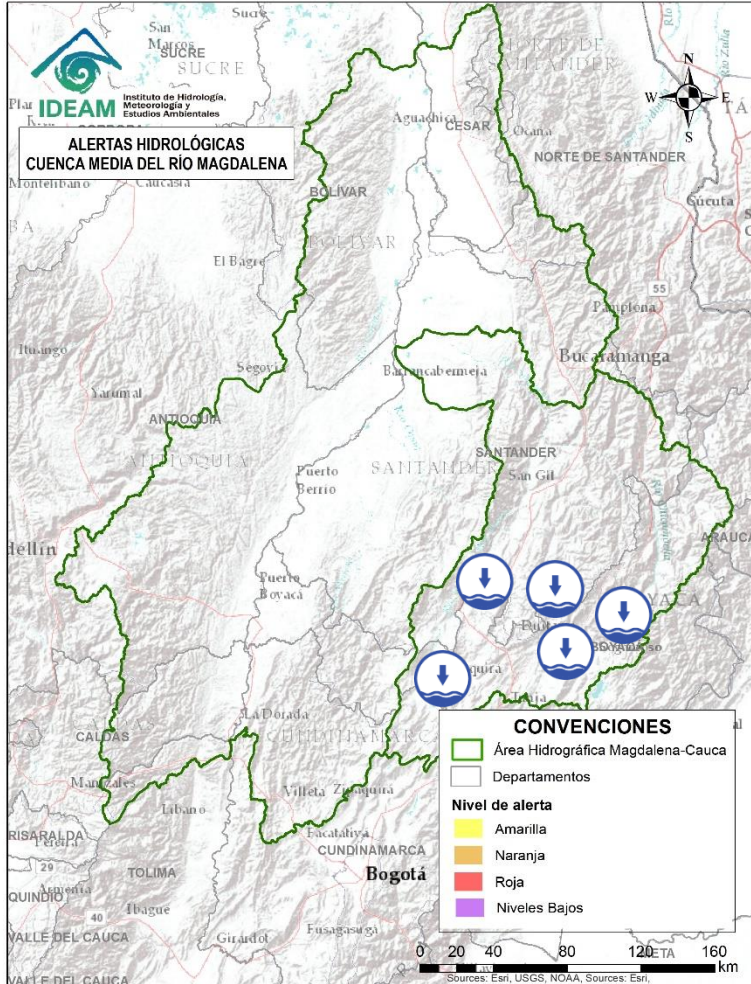
Actualización: 12 de febrero de 2024 | 12:00 HLC



Alerta	Zona Hidrográfica	Subzona o Cuenca Hidrográfica	Descripción de la alerta hidrológica
	Alto Magdalena	Directos al Magdalena (mi)	Disminución de caudal en las quebradas la Yaguilga y Chimbayaco generando riesgo por desabastecimiento de agua en el municipio de Agrado – El Pital (Huila) (24/01/2024).



Actualización: 12 de febrero de 2024 | 12:00 HLC

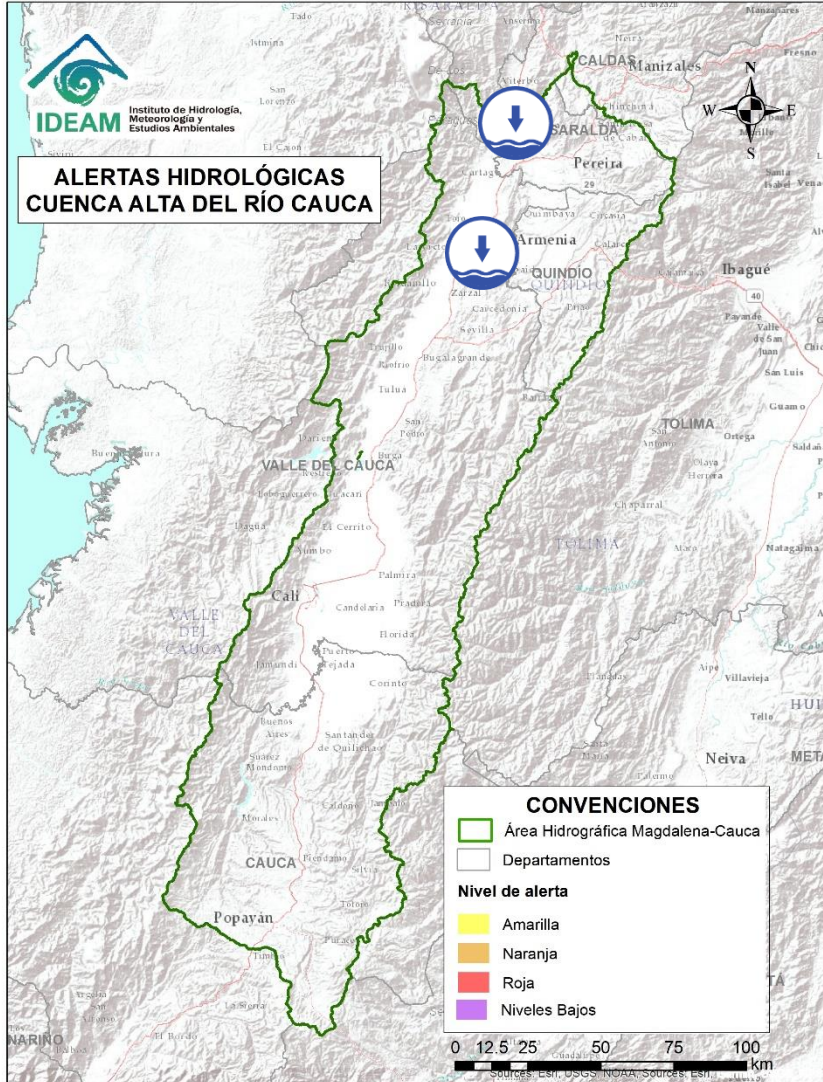


Alerta	Zona Hidrográfica	Subzona o Cuenca Hidrográfica	Descripción de la alerta hidrológica
	Sogamoso	Río Suárez	<b>Alerta puntual:</b> por niveles bajos en algunos afluentes de la parte alta del río Suárez, generando desabastecimiento de agua en los municipios de Caldas, Cucaita, Tinjacá, San Miguel de Sema, Santana, Santa Sofía, Sora y Togúí del departamento de Boyacá (22/01/2024).
	Sogamoso	Río Suárez	<b>Alerta puntual:</b> niveles bajos del río Monquirá a la altura del municipio de Monquirá (Boyacá).
	Sogamoso	Río Chicamocha	Niveles bajos en la parte alta del río Chicamocha y sus aportantes a la altura de los municipios de Duitama, Sotaquirá, Sogamoso, Paipa, Tibasosa, Chivatá, Combita, Firavitoba, Iza, Motavita, Oicatá, Soracá y Tuta (Boyacá). <b>Notas:</b> (1) niveles bajos en el río Surba, generando desabastecimiento de agua en el municipio de Duitama (20/01/2024) y (2) desabastecimiento en los municipios de Chivatá, Combita, Firavitoba, Iza, Motavita, Oicatá, Soracá y Tuta (22/01/2024).





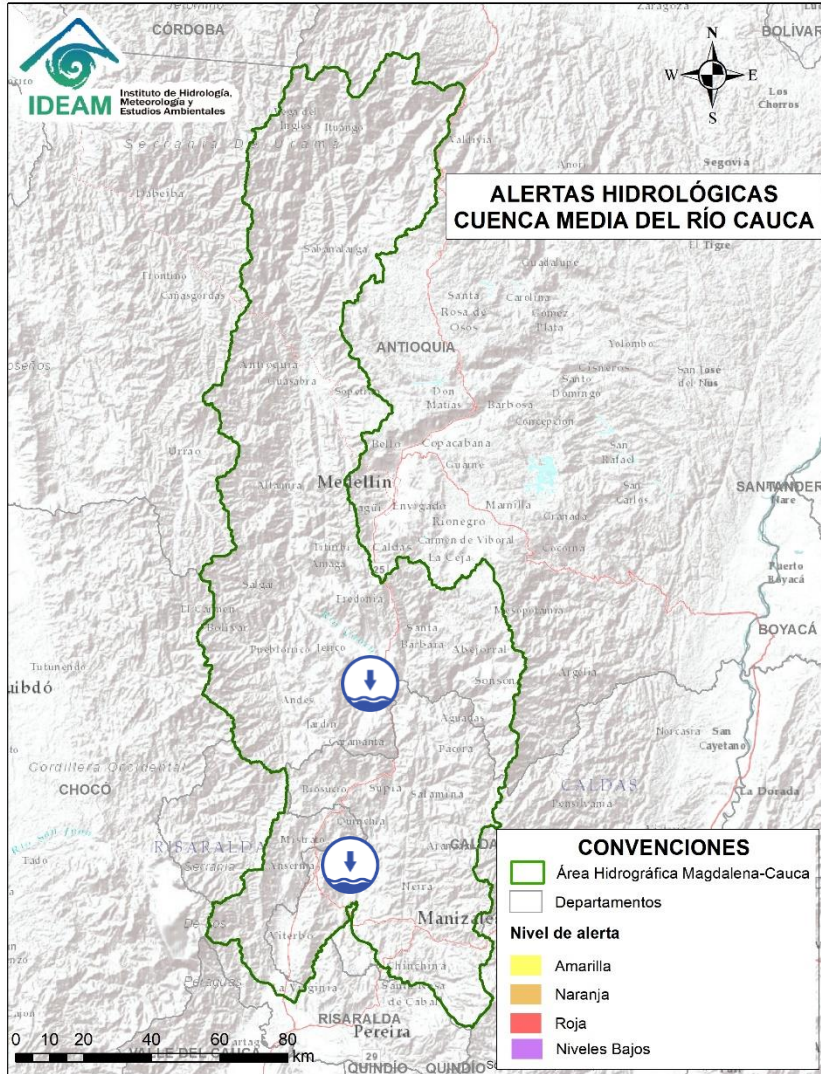
Actualización: 12 de febrero de 2024 | 12:00 HLC



Alerta	Zona Hidrográfica	Subzona o Cuenca Hidrográfica	Descripción de la alerta hidrológica
	Cauca	Río Cauca	Niveles bajos en el río Cauca en el tramo entre La Victoria (Valle del Cauca) y La Virginia (Risaralda).



Actualización: 12 de febrero de 2024 | 12:00 HLC

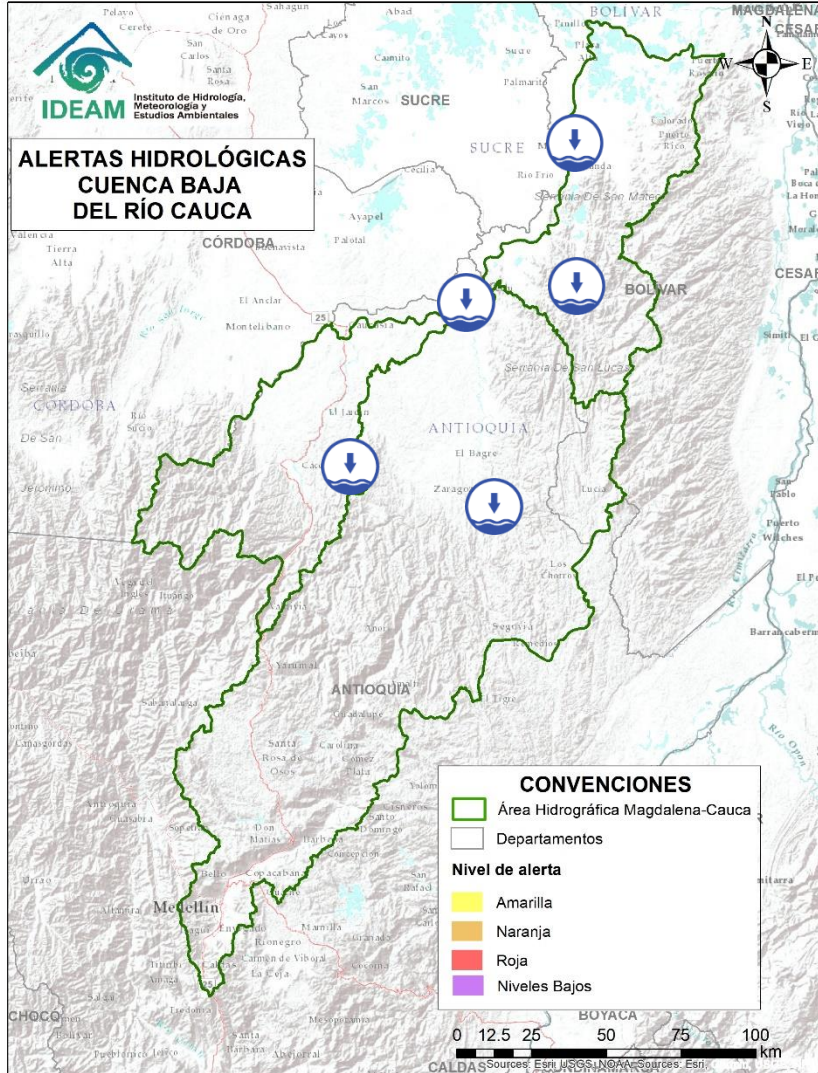






Alerta	Zona Hidrográfica	Subzona o Cuenca Hidrográfica	Descripción de la alerta hidrológica
	Cauca	Río Cauca	Niveles bajos en el río Cauca en el tramo entre Marsella (Risaralda) y Marmato (Caldas).
	Cauca	Medio río Cauca	Niveles bajos del río Cauca en el tramo comprendido entre los municipios de La Pintada y Fredonia, en el departamento de Antioquia.
	Cauca	Medio río Cauca	Niveles bajos del río Cauca en el tramo comprendido entre los municipios de Venencia y Anzá, en el departamento de Antioquia.





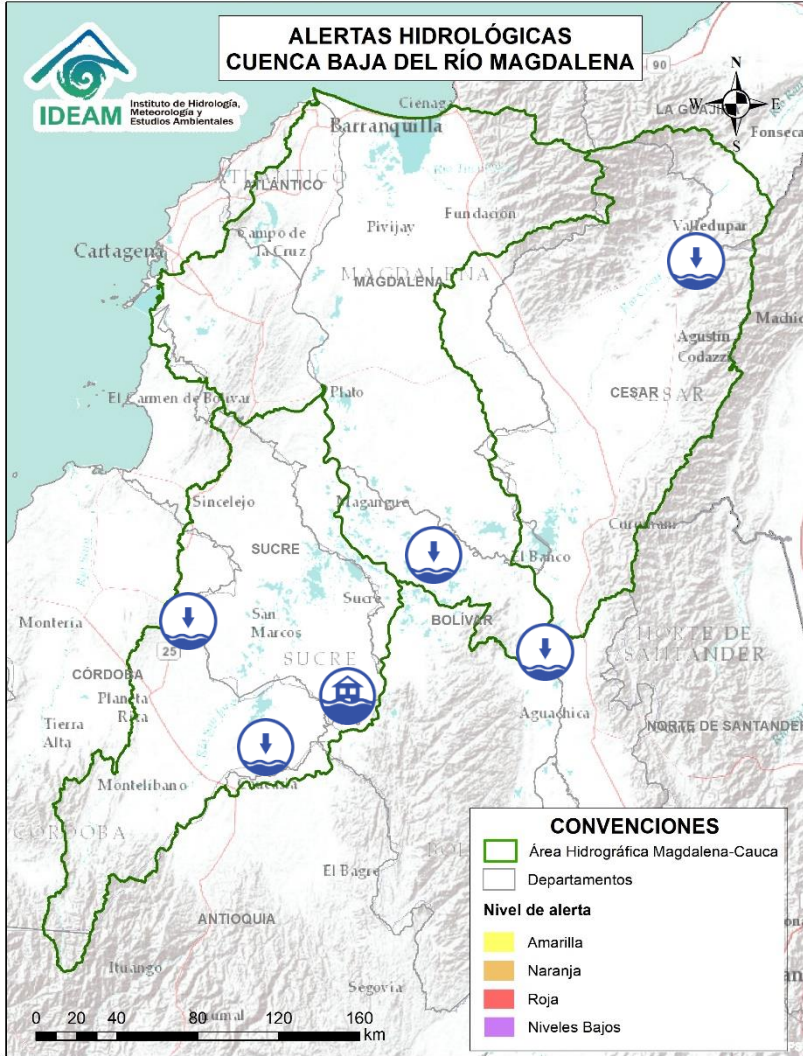
Actualización: 12 de febrero de 2024 | 12:00 HLC








Alerta	Zona Hidrográfica	Subzona o Cuenca Hidrográfica	Descripción de la alerta hidrológica
	Cauca	Bajo río Cauca	Niveles bajos del río Cauca entre los municipios de Caucasia y Margento, en el departamento de Antioquia.
	Nechí	Cuenca baja del río Nechí y sus aportantes	<b>Alerta puntual:</b> desabastecimiento en los municipios de Zaragoza, (Antioquia) Pinillos nde se declara calamidad Pública (28/01/2024).
	Cauca	Directos Bajo Cauca – Magdalena. Ciénaga La Raya entre Río Nechí y Brazo de Loba	Niveles bajos del río Cauca entre los municipios de San Jacinto del Cauca y Achí (Bolívar).
	Cauca	Directos Bajo Cauca – Magdalena. Ciénaga La Raya entre Río Nechí y Brazo de Loba	<b>Alerta puntual:</b> por niveles bajos en la cuenca del río Caribona. Se reporta desabastecimiento de agua en el municipio de Tiquisio (Bolívar), (26/01/2024).



Actualización: 12 de febrero de 2024 | 12:00 HLC

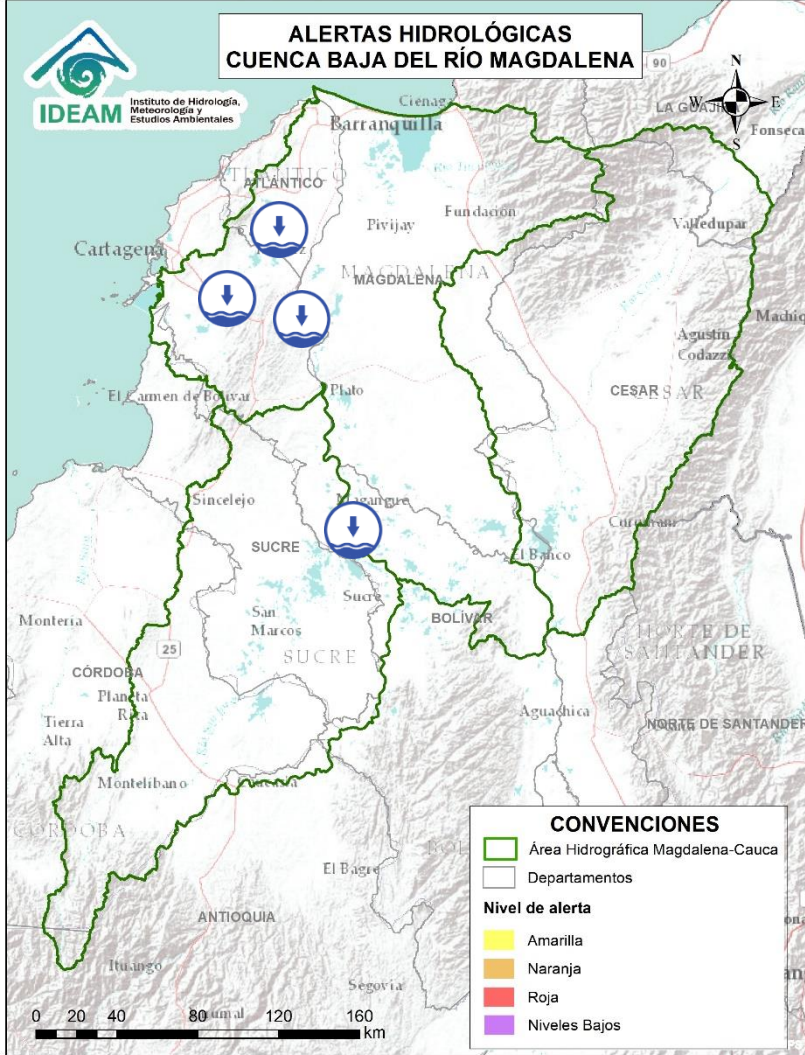


Alerta	Zona Hidrográfica	Subzona o Cuenca Hidrográfica	Descripción de la alerta hidrológica
	Bajo Magdalena – Cauca – San Jorge	Bajo San Jorge – La Mojana	<b>Alerta Puntual:</b> por desabastecimiento en el sector urbano del municipio de Planeta Rica del departamento de Córdoba (21/01/2024), en algunos corregimientos y veredas del municipio Ovejas, como Loma del Banco, San Francisco y San Rafael (30/01/2024), en zonas rural y urbana del municipio de Guaranda-Sucre (Decreto calamidad pública 028 del 17/01/2024), y en zona rural y urbana de Chinú (11/01/2024) y La Apartada (21/01/2024) del departamento de Córdoba.
	Bajo Magdalena – Cauca – San Jorge	Bajo San Jorge – La Mojana	<b>Alerta puntual:</b> por rompimiento del dique marginal del río Cauca en el sector Caregato, generando ingreso de agua hacia el Bajo San Jorge, afectando zonas como Nueva Esperanza y Gavaldá principalmente (27/08/2021).
	Bajo Magdalena	Cuenca media del río Cesar	Niveles bajos del río Cesar a la altura del municipio de Valledupar en el departamento del Cesar.
	Bajo Magdalena	Parte baja del río Magdalena	Niveles bajos en el río Magdalena en el tramo comprendido entre las poblaciones de La Gloria (Cesar) y El Banco (Magdalena). Se presentan restricciones a la navegabilidad en el río Magdalena en el municipio de El Banco.
	Bajo Magdalena	Directos Bajo Magdalena entre El Banco y El Plato (md)	<b>Alerta puntual:</b> a la altura del municipio de Barranco de Loba (Bolívar), se reportan desabastecimiento de agua potable afectando los corregimientos de Cerritos, Garzón Las Marías y vereda Atazcosa (19/01/2024).





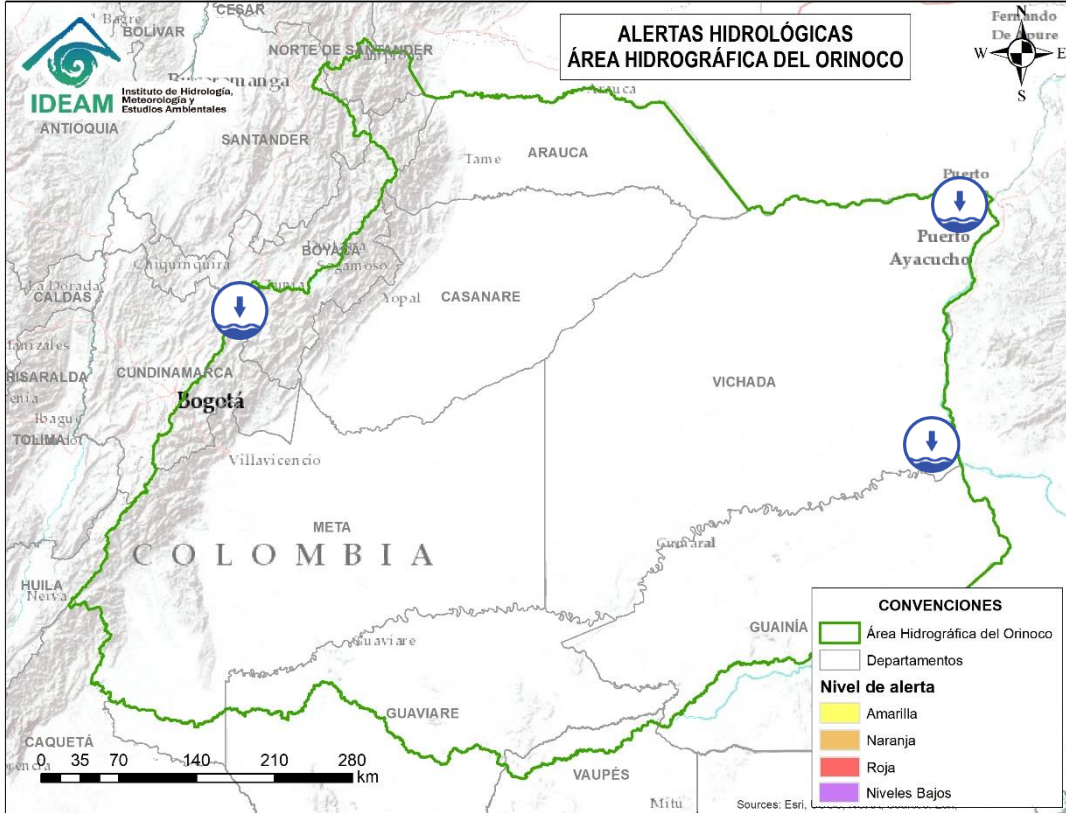
Actualización: 12 de febrero de 2024 | 12:00 HLC



Alerta	Zona Hidrográfica	Subzona o Cuenca Hidrográfica	Descripción de la alerta hidrológica
	Bajo Magdalena	Directos Bajo Magdalena entre El Banco y El Plato (md)	Niveles bajos del río Magdalena entre los municipios de Pinillos, Magangué (Bolívar), y Calamar (Magdalena).
	Bajo Magdalena	Directos Bajo Magdalena entre Calamar y desembocadura al mar Caribe (mi)	Niveles bajos del río Magdalena entre los municipios de Suán y Manatí (Atlántico).
	Bajo Magdalena	Directos al Magdalena entre Calamar y desembocadura al mar Caribe	<b>Alerta puntual:</b> por niveles bajos, causando desabastecimiento de agua en la zona urbana y rural de los municipios de Barranquilla, Ponedera y Campo de la Cruz (16/01/2024).
	Bajo Magdalena	Canal del Dique (margen derecho)	<b>Alerta puntual:</b> por desabastecimiento de agua en la zona urbana y rural de los municipios de Manatí, Ponedera y Repelón (16/01/2024).



Actualización: 12 de febrero de 2024 | 12:00 HLC

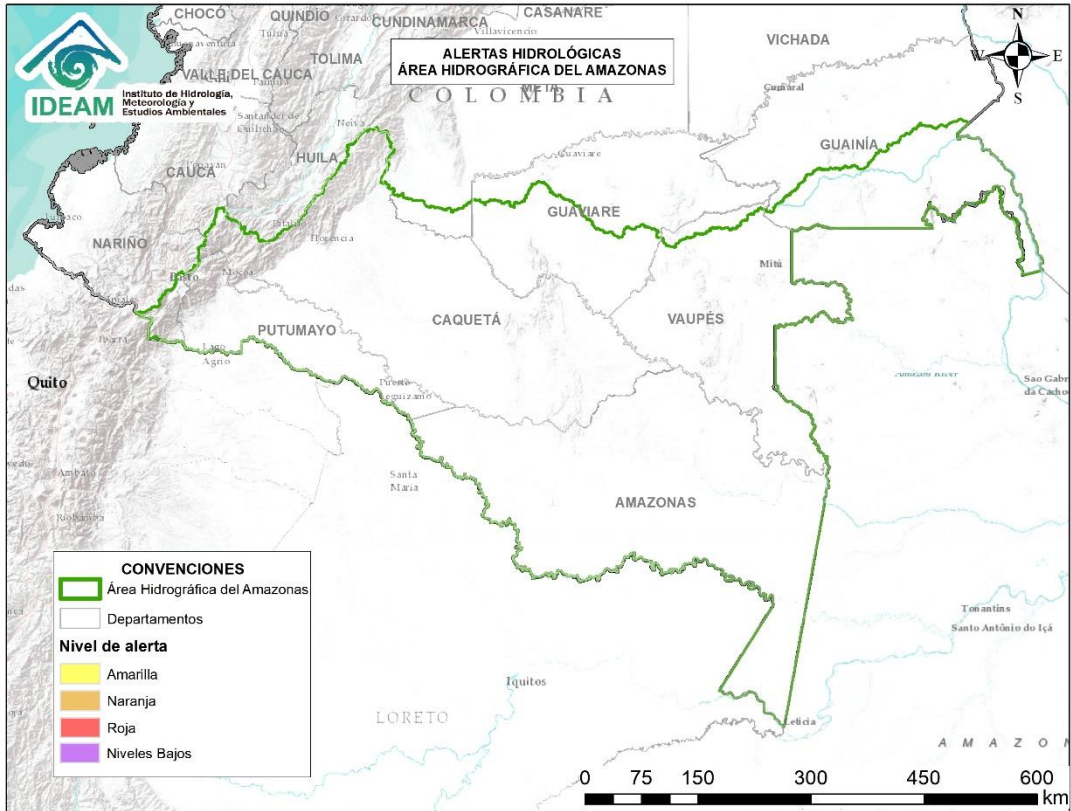


Alerta	Zona Hidrográfica	Subzona o Cuenca Hidrográfica	Descripción de la alerta hidrológica
	Inírida	Bajo Guaviare	Niveles bajos del río Inírida a la altura del municipio de Inírida (Guainía).
	Orinoco Directos	Río Orinoco	<b>Alerta puntual:</b> por niveles bajos en el río Orinoco y sus aportantes generando desabastecimiento en zona rural y urbana del municipio de Puerto Carreño (Decreto de calamidad pública 012 del 25/01/2024).
	Meta	Cuenca del río Garagoa	<b>Alerta Puntual:</b> niveles Bajos en los ríos Teatinos, Guayas y aportantes, localizados en la parte alta subzona hidrográfica del río Garagoa, se reporta desabastecimiento en los municipios de Boyacá, Jenesano, Ramiriquí, Tensa, Tibaná y Turmequé (Boyacá) (22/01/2024).





Actualización: 12 de febrero de 2024 | 12:00 HLC



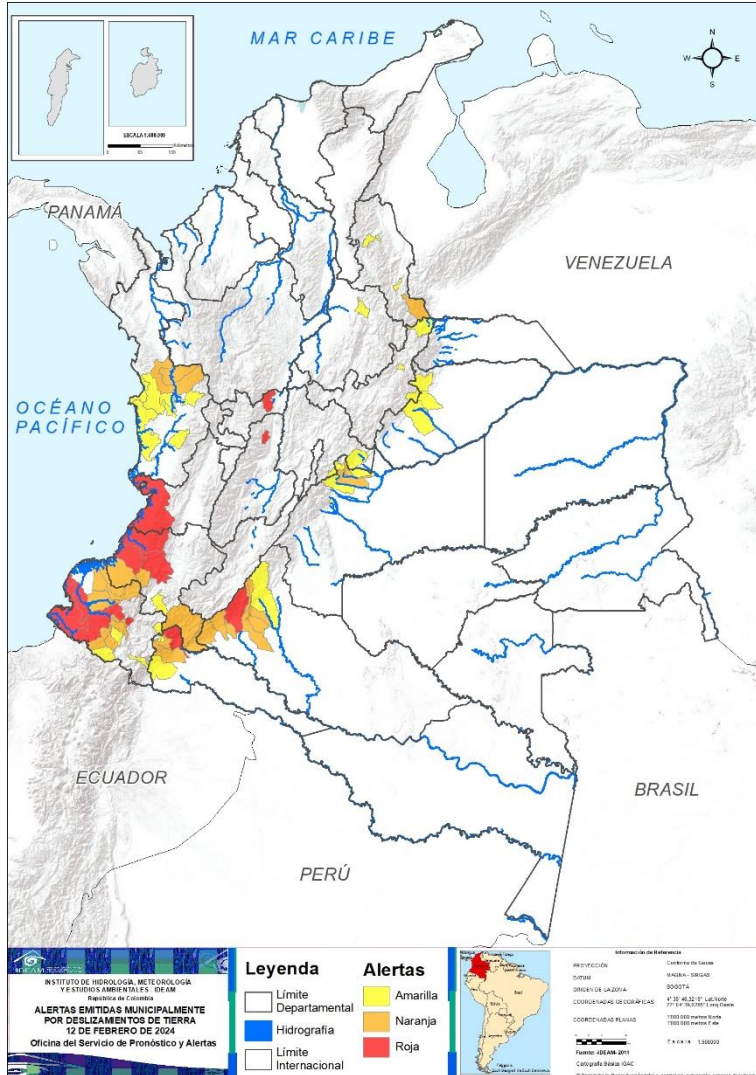
**CONDICIONES  
NORMALES**



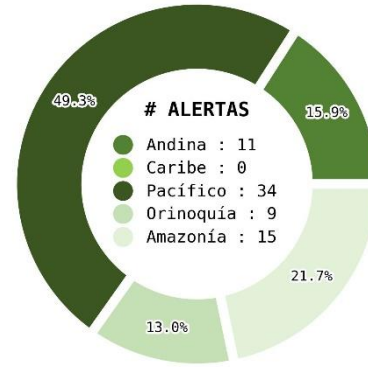




Actualización: 12 de febrero de 2024 | 12:00 HLC



Municipios por regiones:



TOTAL MUNICIPIOS : 69  
FECHA : 2024-02-12

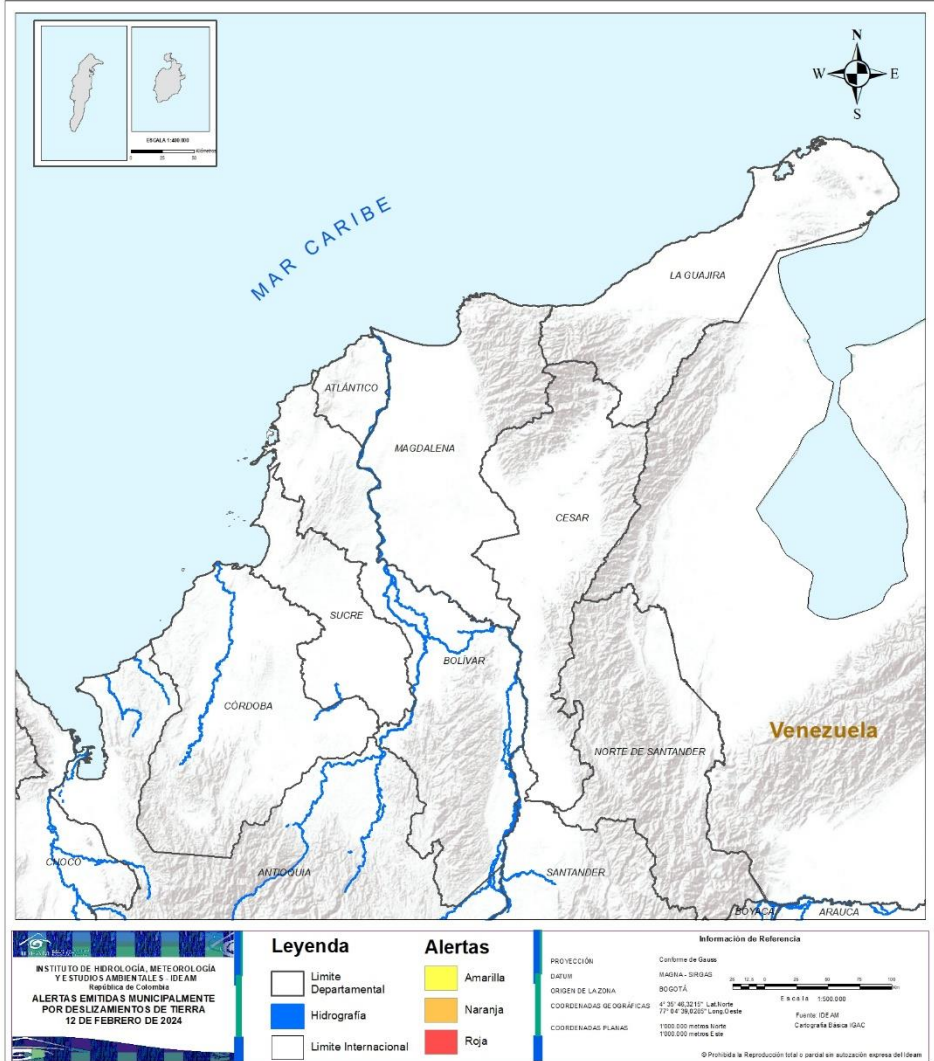
DEPARTAMENTO	#
NARIÑO	5
CAUCA	3
CALDAS	1
CAQUETÁ	1
PUTUMAYO	1
TOLIMA	1
VALLE DEL CAUCA	1
<b>TOTAL</b>	<b>13</b>

DEPARTAMENTO	#
NARIÑO	7
CAQUETÁ	6
CAUCA	4
PUTUMAYO	3
CHOCÓ	2
META	2
NORTE DE SANTANDER	1
<b>TOTAL</b>	<b>25</b>

DEPARTAMENTO	#
CHOCÓ	7
NARIÑO	4
META	4
PUTUMAYO	3
BOYACÁ	3
CASANARE	3
CUNDINAMARCA	2
NORTE DE SANTANDER	2
CAQUETÁ	1
CAUCA	1
SANTANDER	1
<b>TOTAL</b>	<b>31</b>



## REGIÓN CARIBE

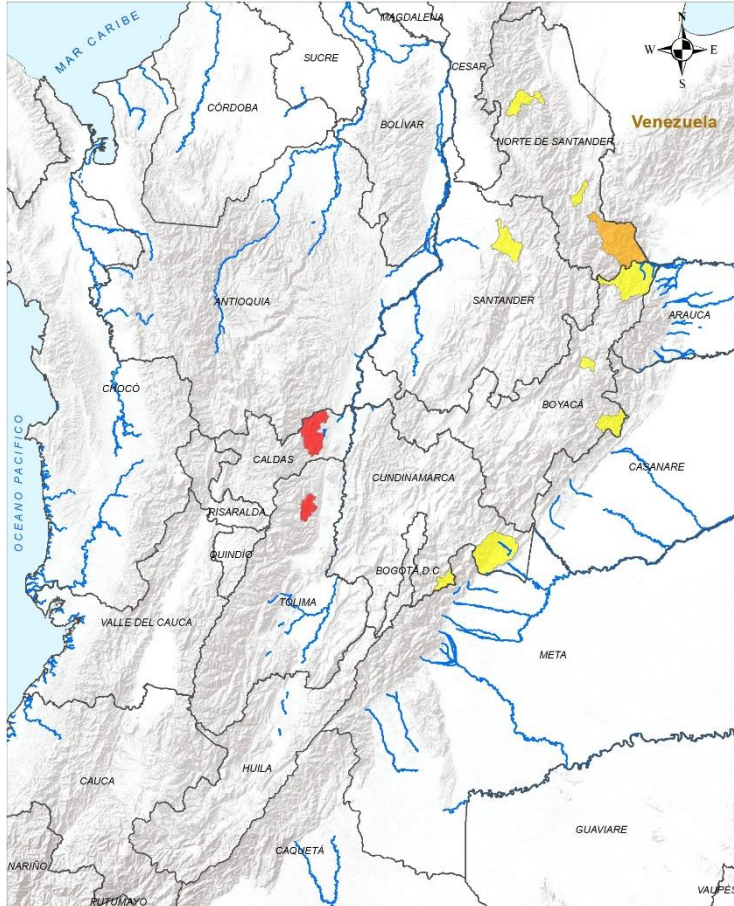


# CONDICIONES NORMALES





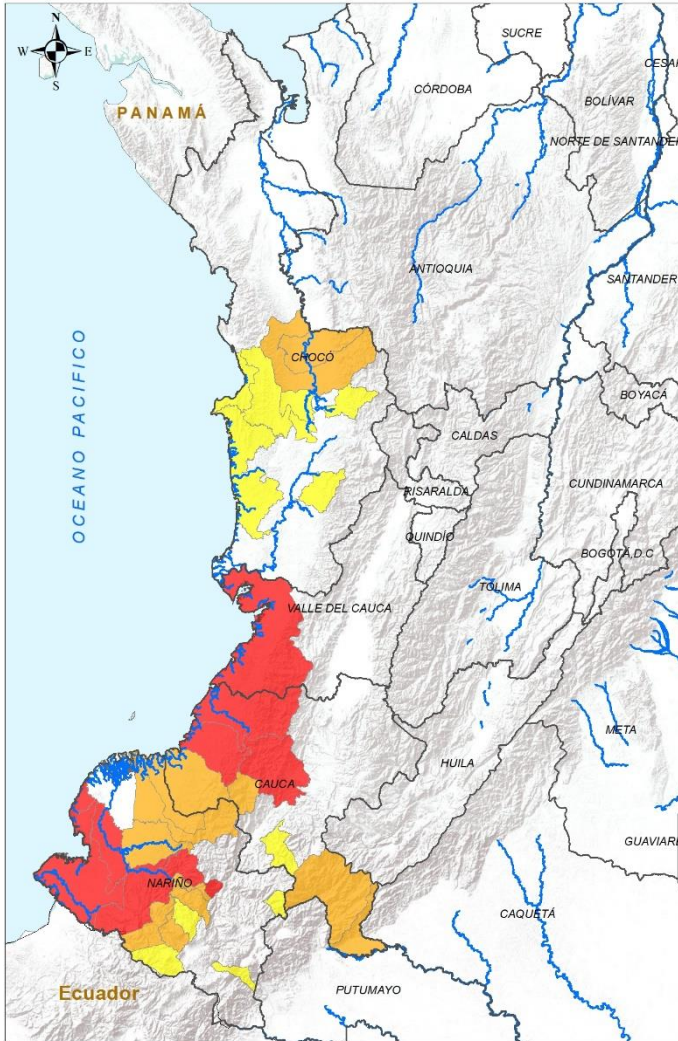
## REGIÓN ANDINA



ALERTA	SITIOS PARA LOS CUALES SE GENERA LA ALERTA
	CALDAS : Samaná. TOLIMA : Líbano.
	NORTE DE SANTANDER : Toledo.
	BOYACÁ : Cubará, Jericó, Paya. CUNDINAMARCA : Guayabetal, Medina. NORTE DE SANTANDER : Bóchalema, San Calixto. SANTANDER : Lebrija.



## REGIÓN PACÍFICO



**Legenda**

- Limite Departamental
- Hidrografía
- Limite Internacional

**Alertas**

- Amarilla
- Naranja
- Roja

**Información de Referencia**

PROYECCIÓN: Conforme de Gauss  
 DATUM: MACAO - 1984  
 ORIGEN DE LA ZONA: BOGOTÁ  
 COORDENADAS GEOGRÁFICAS: 4° 39' 46.22" Lat Norte / 77° 04' 39.02" Long Oeste  
 COORDENADAS PLANAS: 1000 000 metros Norte / 1000 000 metros Este  
 Fuente: IDEAM / Cartografía Básica IGAC

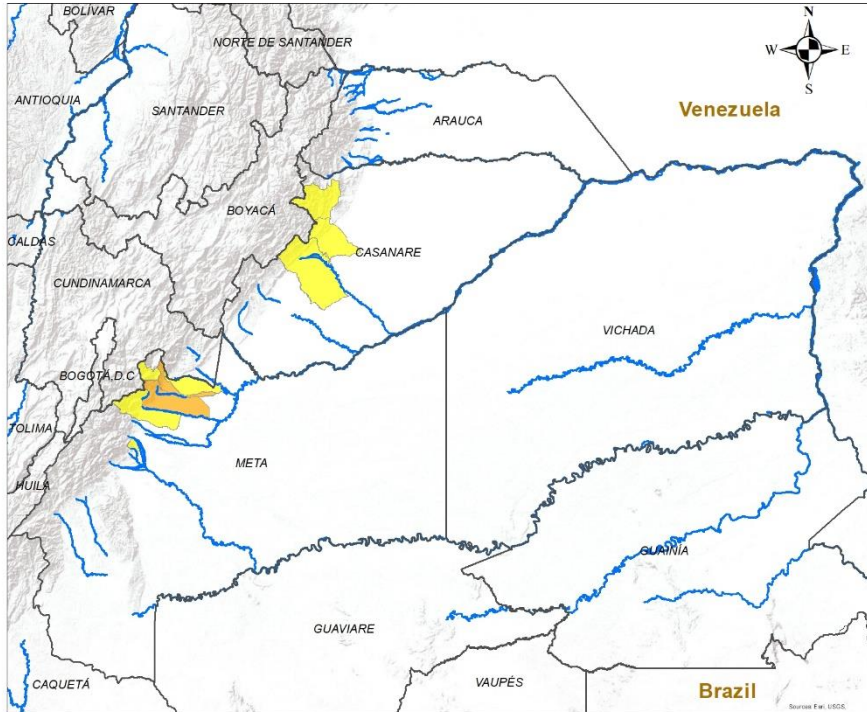
© Distribuida por Reproducción Total y prohibida su publicación expresa del Ideam.

ALERTA	SITIOS PARA LOS CUALES SE GENERA LA ALERTA
	CAUCA : El Tambo, López De Micay, Timbiquí. NARIÑO : Barbacoas, Francisco Pizarro, Los Andes, Roberto Payán, San Andrés De Tumaco. VALLE DEL CAUCA : Buenaventura.
	CAUCA : Argelia, Guapi, Piamonte, Santa Rosa. CHOCÓ : Medio Atrato, Quibdó. NARIÑO : El Charco, La Llanada, Magüí, Mallama, Ricaurte, Samaniego, Santa Bárbara.
	CAUCA : Bolívar. CHOCÓ : Alto Baudó, Bajo Baudó, El Cantón Del San Pablo, Lloró, Nuquí, Nóvita, Río Quito. NARIÑO : Cumbal, El Tablón De Gómez, Puerres, Santacruz.





## REGIÓN ORINOQUÍA



### ALERTA SITIOS PARA LOS CUALES SE GENERA LA ALERTA

	<p>META : Restrepo, Villavicencio.</p>
	<p>CASANARE : Nunchía, Támara, Yopal. META : Acacías, Cumaral, El Calvario, El Dorado.</p>

**INSTITUTO DE HIDROLOGIA, METEOROLOGIA Y ESTUDIOS AMBIENTALES - IDEAM**  
República de Colombia  
**ALERTAS EMITIDAS MUNICIPALMENTE POR DESLIZAMIENTOS DE TIERRA**  
12 DE FEBRERO DE 2024

**Leyenda**

- Hidrografía
- Limite Departamental
- Limite Internacional

**Alertas**

- Amarilla
- Naranja
- Roja

**Información de Referencia**

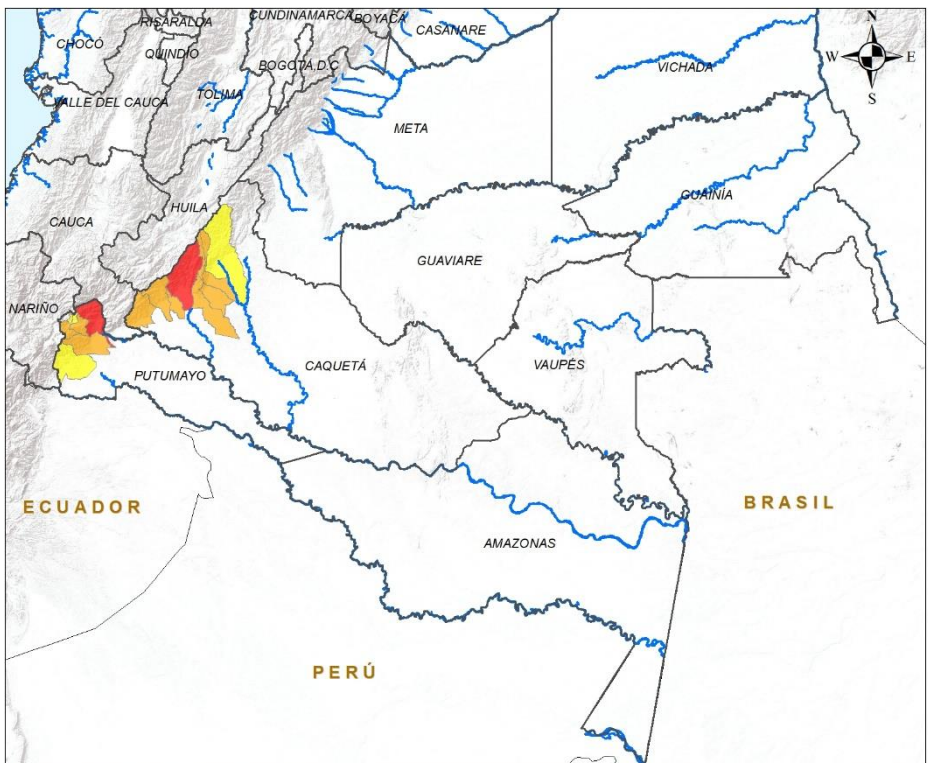
PROYECCIÓN: Conformado Gauss  
DATUM: MAGNA - SIRGAS  
ORIGEN DE LA ZONA: BOGOTÁ  
COORDENADAS GEOGRÁFICAS: 4° 35' 46.3215" Lat.Norte, 77° 04' 28.9285" Long Oeste  
COORDENADAS PLANAS: 1'600.000 metros Norte, 1'600.000 metros Oeste

Escala: 1:500.000  
Fuente: IDEAM  
Cartografía: Básica IGAC

© Prohibida la Reproducción total o parcial sin autorización expresa del Ideam



## REGIÓN AMAZONÍA



ALERTA	SITIOS PARA LOS CUALES SE GENERA LA ALERTA
	CAQUETÁ : Florencia. PUTUMAYO : Mocoa.
	CAQUETÁ : Belén De Los Andaquíes, El Doncello, El Paujíl, La Montañita, Morelia, San José Del Fragua. PUTUMAYO : San Francisco, Santiago, Villagarzón.
	CAQUETÁ : Puerto Rico. PUTUMAYO : Colón, Orito, Sibundoy.

**LEYENDA**

- Hidrografía
- Limite Departamental
- Limite Internacional

**Alertas**

- Amarilla
- Naranja
- Roja

**Información de Referencia**

PROYECCIÓN: Conforme de Gauss  
 DATUM: MAGNA - SIRGAS  
 ORIGEN DE LA ZONA: BOGOTÁ  
 COORDENADAS GEOGRÁFICAS: 4° 35' 46,3215" Lat Norte, 77° 04' 39,0285" Long Oeste  
 COORDENADAS PLANAS: 1'000.000 metros Norte, 1'000.000 metros Este

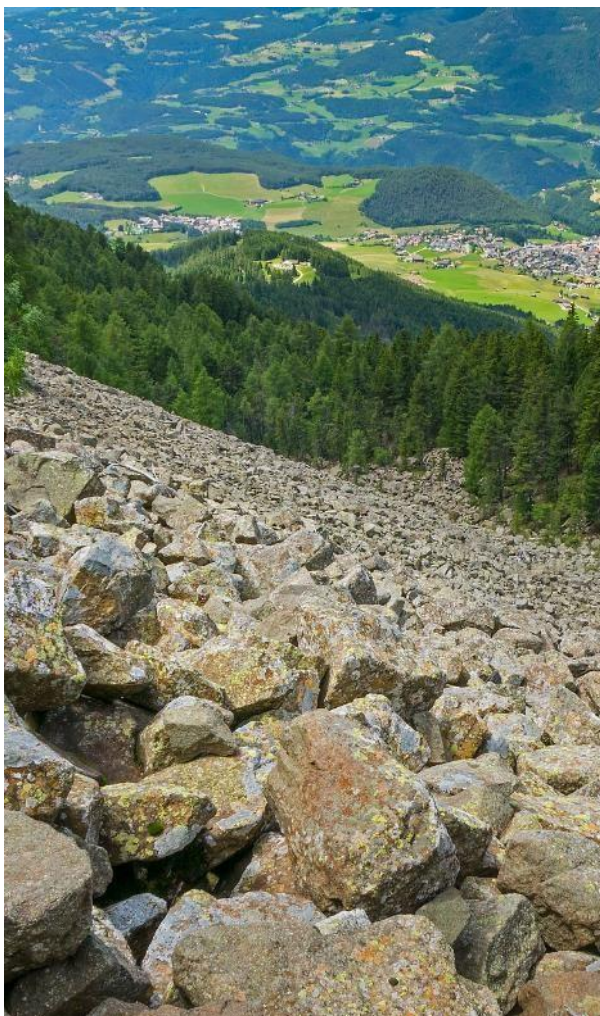
Escala: 1:500.000  
 Fuente: IDEAM  
 Cartografía Básica IGAC

© Prohíbe la Reproducción total o parcial sin autorización expresa del Ideam





## DEFINICIONES Y RECOMENDACIONES



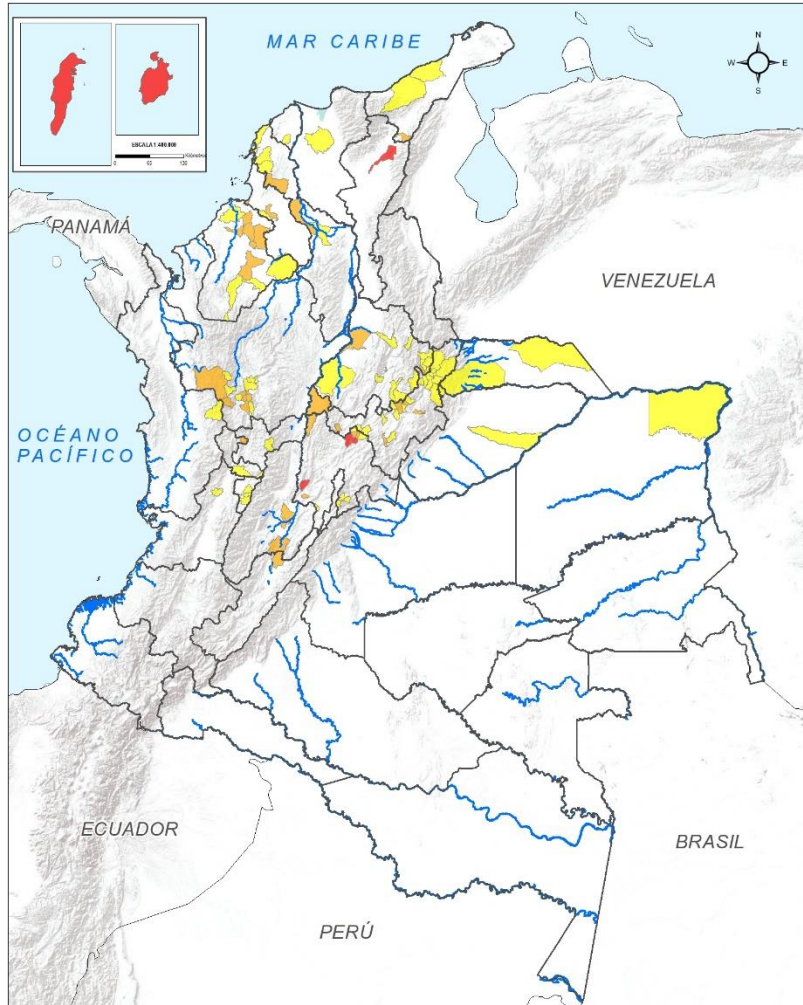
DEFINICIONES	RECOMENDACIONES
<p><b>DERRUMBE:</b> Término común para referirse a diversos tipos de movimientos en masa, particularmente caídas y deslizamientos.</p> <p><b>DESLIZAMIENTO:</b> Movimiento ladera abajo de una masa de suelo o roca cuyo desplazamiento ocurre predominantemente a lo largo de una superficie de falla, o de zonas relativamente delgadas con gran deformación cortante.</p> <p><b>TIPOS DE DESLIZAMIENTOS:</b></p> <p><b>Deslizamientos:</b> Incluye movimientos tipo deslizamiento rotacional o deslizamiento traslacional en suelo o roca. En este grupo se pueden incluir los procesos en laderas tipo flujo que hacen parte de la zona de alimentación de flujos de detritos o flujos de lodo.</p> <p><b>Caídas:</b> Incluye movimientos tipo caída en suelos o rocas. Se pueden incluir también en este tipo los movimientos tipo volcamiento.</p> <p><b>Flujos:</b> En este tipo se incluyen los procesos tipo flujo de detritos, flujo de lodos o avenida torrencial (Ver numeral 1.2).</p> <p><b>Reptación:</b> Término utilizado para describir movimientos lentos Y extremadamente lentos (Hung et al., 2014).</p>	<ul style="list-style-type: none"> <li>• Construya o habite en zonas seguras.</li> <li>• Proteja los bosques.</li> <li>• Evite la tala de árboles y la quema de estos.</li> <li>• Identifique las áreas con amenazas de deslizamientos o derrumbes.</li> <li>• Realice un plan de emergencia familiar.</li> <li>• Estudie rutas alternativas para su evacuación.</li> <li>• No permita que el agua se filtre en el interior de las montañas: abra zanjas, alcantarillas y cuencas firmes que permita el desagüe de agua adecuado.</li> <li>• Evite la acumulación de basura o desechos en suelos ya que esta no permite que el agua filtre por donde debe hacerlo, lo que hace que el terreno se desestabilice.</li> </ul>







Actualización | 12 de febrero del 2024 | 12:00 HLC



**INSTITUTO DE HIDROLOGÍA, METEOROLOGÍA Y ESTUDIOS AMBIENTALES - IDEAM**  
República de Colombia  
**ALERTAS EMITIDAS MUNICIPALMENTE POR INCENDIOS DE LA COBERTURA VEGETAL**  
12 DE FEBRERO DE 2024  
Oficina del Servicio de Pronóstico y Alertas

**Legenda**

- Limite Departamental
- Hidrografía
- Limite Internacional

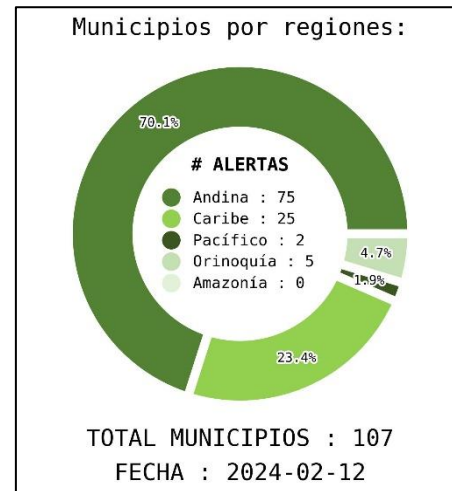
**Alertas**

- Amarilla
- Naranja
- Roja

**Información de Referencia**

PROYECCIÓN: Conforme a Gauss  
DATUM: WGS84, SRS: GDA  
ORIGEN DE LAS LINEAS: 802074  
COORDENADAS DE COORDENADAS: 4° 22' 43.22" Latitud, 77° 24' 26.122" Longitud  
COORDENADAS PLANAS: 1000000 METROS E, 1300000 METROS N  
ESCALA: 1:400000  
Fuente: IDEAM-2011  
Cartografía: Sistema SIG  
© Pronóstico y Alertas del IDEAM a partir de un pronóstico elaborado por el IDEAM

DEPARTAMENTO	#
CUNDINAMARCA	3
ARCHIPIÉLAGO DE SAN ANDRÉS, PROVIDENCIA Y SANTA CATALINA	2
CESAR	1
<b>TOTAL</b>	<b>6</b>

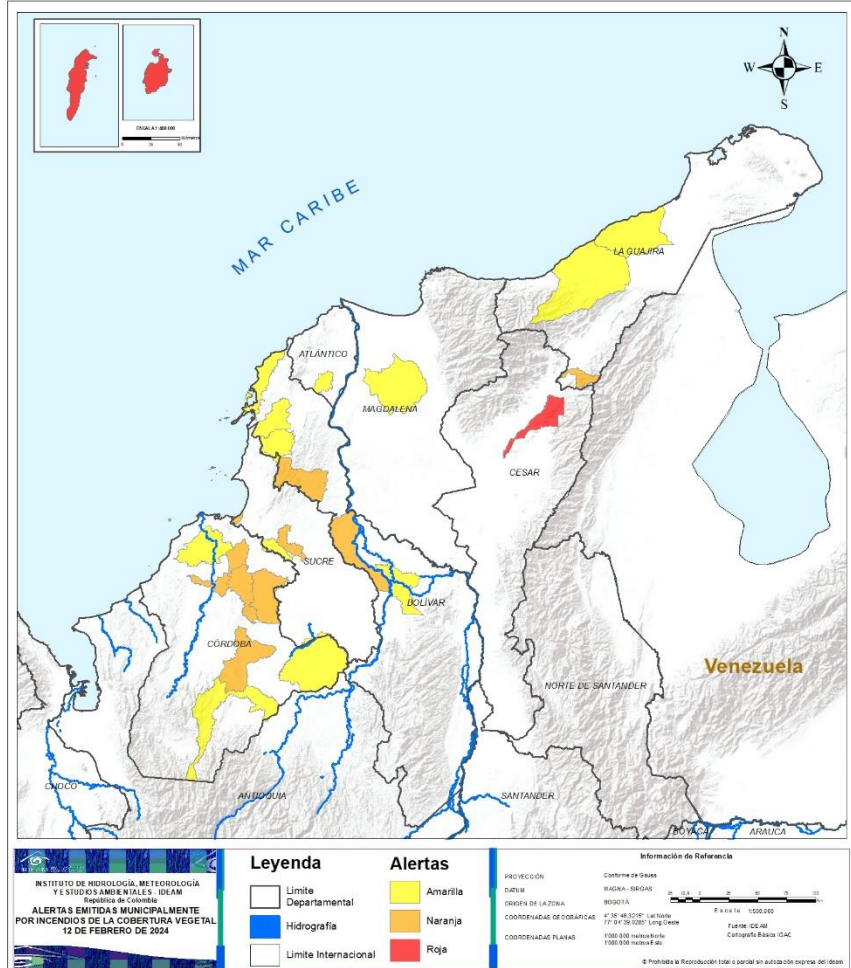


DEPARTAMENTO	#
ANTIOQUIA	7
BOYACÁ	6
CÓRDOBA	5
CUNDINAMARCA	4
SANTANDER	3
TOLIMA	3
BOLÍVAR	2
SUCRE	2
LA GUAJIRA	1
RISARALDA	1
HUILA	1
<b>TOTAL</b>	<b>35</b>

DEPARTAMENTO	#
BOYACÁ	18
SANTANDER	12
ANTIOQUIA	7
CUNDINAMARCA	5
BOLÍVAR	4
CÓRDOBA	3
QUINDÍO	3
ARAUCA	2
CASANARE	2
LA GUAJIRA	2
ATLÁNTICO	1
CALDAS	1
CHOCÓ	1
MAGDALENA	1
RISARALDA	1
SUCRE	1
VALLE DEL CAUCA	1
VICHADA	1
<b>TOTAL</b>	<b>66</b>



## REGIÓN CARIBE

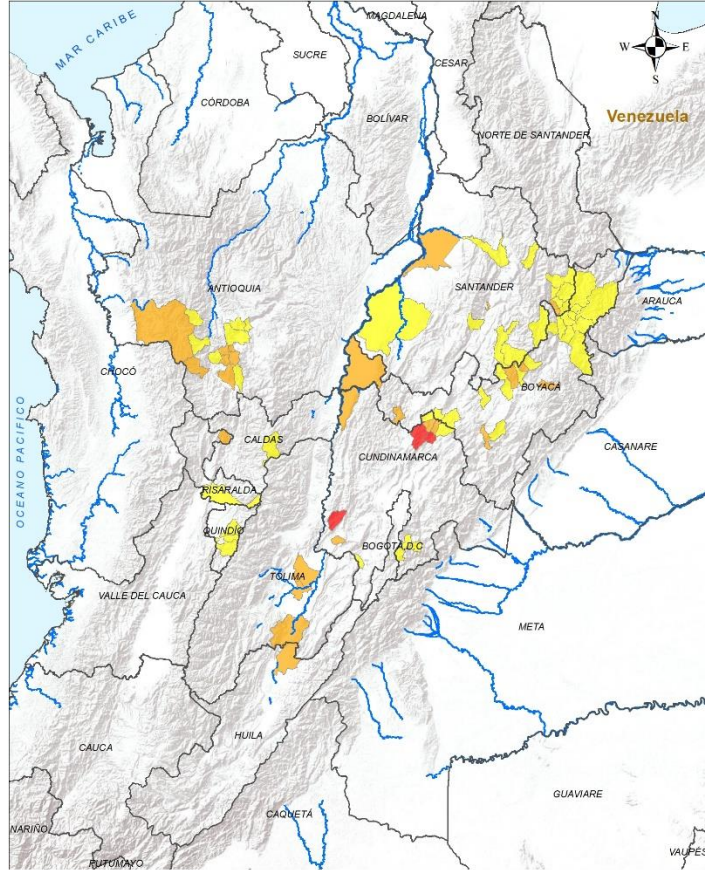


ALERTA	SITIOS PARA LOS CUALES SE GENERA LA ALERTA
	ARCHIPIÉLAGO DE SAN ANDRÉS, PROVIDENCIA Y SANTA CATALINA : Providencia, San Andrés. CESAR : San Diego.
	BOLÍVAR : El Carmen De Bolívar, Magangué. CÓRDOBA : Cereté, Chimá, Ciénaga De Oro, Planeta Rica, Sahagún. LA GUAJIRA : Urumita. SUCRE : Corozal, Coveñas.
	ATLÁNTICO : Manatí. BOLÍVAR : Arjona, Cartagena De Indias, María La Baja, Pinillos. CÓRDOBA : Ayapel, Lórica, Montelíbano. LA GUAJIRA : Manaure, Riohacha. MAGDALENA : Pivijay. SUCRE : Sampedrés.





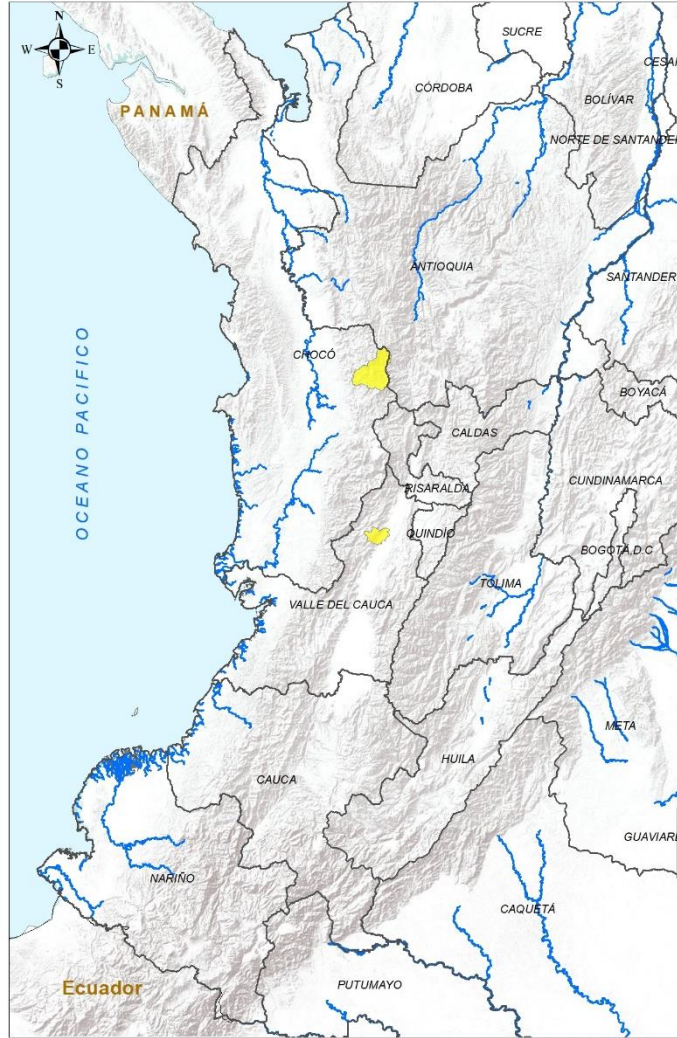
## REGIÓN ANDINA



ALERTA	SITIOS PARA LOS CUALES SE GENERA LA ALERTA
	CUNDINAMARCA : Carmen De Carupa, Jerusalén, Villa De San Diego De Ubaté.
	ANTIOQUIA : Amagá, Angelópolis, Caldas, Fredonia, La Estrella, Salgar, Urrao. BOYACÁ : Gámeza, Cerinza, Duitama, Ramiriquí, Puerto Boyacá, Muzo. CUNDINAMARCA : Fúquene, Puerto Salgar, Susa, Agua De Dios. HUILA : Villavieja. RISARALDA : Quinchía. SANTANDER : Barrancabermeja, Capitanejo, Palmar. TOLIMA : Guamo, Natagaima, Saldaña.
	ANTIOQUIA : Bello, Betulia, Caicedo, Copacabana, Medellín, Santa Bárbara, Titiribí. BOYACÁ : Belén, Boavita, Chiscas, Chita, Cómbita, El Cocuy, El Espino, Guacamayas, Güicán De La Sierra, La Uvita, Paipa, Panqueba, Rondón, Ráquira, San Mateo, San Miguel De Sema, Santa Rosa De Viterbo, Soatá. CALDAS : Marulanda. CUNDINAMARCA : Fosca, Guachetá, Pandi, Simijaca, Une. QUINDÍO : Calarcá, Córdoba, Pijao. RISARALDA : Pereira. SANTANDER : Carcasí, Charalá, Chima, Cimitarra, Concepción, Encino, Enciso, Girón, Macaravita, Onzaga, San Miguel, Santa Bárbara.



## REGIÓN PACÍFICO



### ALERTA

### SITIOS PARA LOS CUALES SE GENERA LA ALERTA



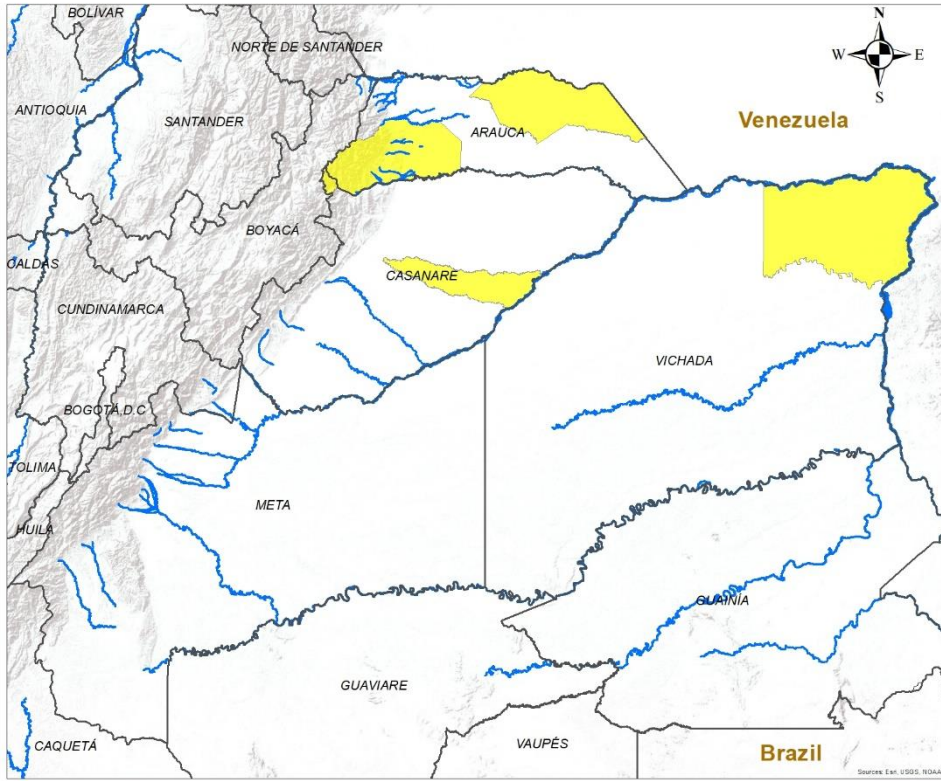
CHOCÓ : El Carmen De Atrato.  
 VALLE DEL CAUCA : Roldanillo.

<p><b>LEYENDA</b></p> <ul style="list-style-type: none"> <li><span style="border-bottom: 1px solid black; width: 20px; display: inline-block;"></span> Límite Departamental</li> <li><span style="border-bottom: 1px solid blue; width: 20px; display: inline-block;"></span> Hidrografía</li> <li><span style="border-bottom: 1px solid black; width: 20px; display: inline-block;"></span> Límite Internacional</li> </ul>	<p><b>Alertas</b></p> <ul style="list-style-type: none"> <li><span style="display: inline-block; width: 10px; height: 10px; background-color: yellow; border: 1px solid black;"></span> Amarilla</li> <li><span style="display: inline-block; width: 10px; height: 10px; background-color: orange; border: 1px solid black;"></span> Naranja</li> <li><span style="display: inline-block; width: 10px; height: 10px; background-color: red; border: 1px solid black;"></span> Roja</li> </ul>	<p><b>Información de Referencia</b></p> <p>PROYECCIÓN: Cofre de Gaitán              DATUM: MAGNA - GIBRGA              ORIGEN DE LA ZONA: BOGOTÁ              COORDENADAS GEOGRÁFICAS: 7° 29' 46.2401" Latitud Sur, 77° 34' 38.6287" Longitud Oeste              COORDENADAS PLANAS: 1700 000 metros Norte, 1700 000 metros Este</p> <p>Escala: 1:500,000              Fuente: IDEAM              Cartografía: DIBACOLSA</p> <p><small>© 2024 todos los derechos reservados. IDEAM</small></p>
--	---	--





## REGIÓN ORINOQUÍA



### ALERTA SITIOS PARA LOS CUALES SE GENERA LA ALERTA



ARAUCA : Arauca, Tame.  
CASANARE : La Salina, Trinidad.  
VICHADA : Puerto Carreño.

**INSTITUTO DE HIDROLOGIA, METEOROLOGIA Y ESTUDIOS AMBIENTALES - IDEAM**  
República de Colombia

**ALERTAS EMITIDAS MUNICIPALMENTE POR INCENDIOS DE LA COBERTURA VEGETAL 12 DE FEBRERO DE 2024**

**Leyenda**

- Hidrografía
- Límite Departamental
- Límite Internacional

**Alertas**

- Amarilla
- Naranja
- Roja

**Información de Referencia**

PROYECCIÓN: Conforme de Gauss  
DATUM: MAGNA - SRGAS  
ORIGEN DE LA ZONA: BOGOTÁ  
COORDENADAS GEOGRÁFICAS: 4° 35' 46.3215" Lat.Norte, 77° 04' 35.6285" Long.Oeste  
COORDENADAS PLANAS: 1'000.000 metros Norte, 1'000.000 metros Este

Escala: 1:500.000  
Fuente: IDEAM  
Cartografía Básica IGAC

© Prohíbe la Reproducción total o parcial sin autorización expresa del Ideam



## REGIÓN AMAZONIA



**CONDICIONES  
 NORMALES**

<p><b>INSTITUTO DE HIDROLOGIA, METEOROLOGIA Y ESTUDIOS AMBIENTALES - IDEAM</b>                  República de Colombia  <b>ALERTAS EMITIDAS MUNICIPALMENTE POR INCENDIOS DE LA COBERTURA VEGETAL 12 DE FEBRERO DE 2024</b></p>	<p><b>Leyenda</b></p> <ul style="list-style-type: none"> <li><span style="color: blue;">■</span> Hidrografia</li> <li><span style="border: 1px solid black; display: inline-block; width: 10px; height: 10px;"></span> Límite Departamental</li> <li><span style="border: 1px solid black; display: inline-block; width: 10px; height: 10px;"></span> Límite Internacional</li> </ul>	<p><b>Alertas</b></p> <ul style="list-style-type: none"> <li><span style="background-color: yellow; display: inline-block; width: 10px; height: 10px;"></span> Amarilla</li> <li><span style="background-color: orange; display: inline-block; width: 10px; height: 10px;"></span> Naranja</li> <li><span style="background-color: red; display: inline-block; width: 10px; height: 10px;"></span> Roja</li> </ul>	<p><b>Información de Referencia</b></p> <table border="0"> <tr> <td>PROYECCION</td> <td>Conforme de Gauss</td> <td rowspan="2"> <p>Escala 1:500.000</p> </td> </tr> <tr> <td>DATUM</td> <td>MAGNA - SIRGAS</td> </tr> <tr> <td>ORIGEN DE LA ZONA</td> <td>BOGOTÁ</td> <td></td> </tr> <tr> <td>COORDENADAS GEOGRÁFICAS</td> <td>4° 35' 45.3216" Lat. Norte 77° 04' 35.0285" Long. Oeste</td> <td>Fuente: IDEAM</td> </tr> <tr> <td>COORDENADAS PLANAS</td> <td>1000.000 metros Norte 1000.000 metros Este</td> <td>Cartografía Básica IGAC</td> </tr> </table> <p><small>© Prohibida la Reproducción total o parcial sin autorización expresa del Ideam</small></p>	PROYECCION	Conforme de Gauss	<p>Escala 1:500.000</p>	DATUM	MAGNA - SIRGAS	ORIGEN DE LA ZONA	BOGOTÁ		COORDENADAS GEOGRÁFICAS	4° 35' 45.3216" Lat. Norte 77° 04' 35.0285" Long. Oeste	Fuente: IDEAM	COORDENADAS PLANAS	1000.000 metros Norte 1000.000 metros Este	Cartografía Básica IGAC
	PROYECCION	Conforme de Gauss	<p>Escala 1:500.000</p>														
DATUM	MAGNA - SIRGAS																
ORIGEN DE LA ZONA	BOGOTÁ																
COORDENADAS GEOGRÁFICAS	4° 35' 45.3216" Lat. Norte 77° 04' 35.0285" Long. Oeste	Fuente: IDEAM															
COORDENADAS PLANAS	1000.000 metros Norte 1000.000 metros Este	Cartografía Básica IGAC															

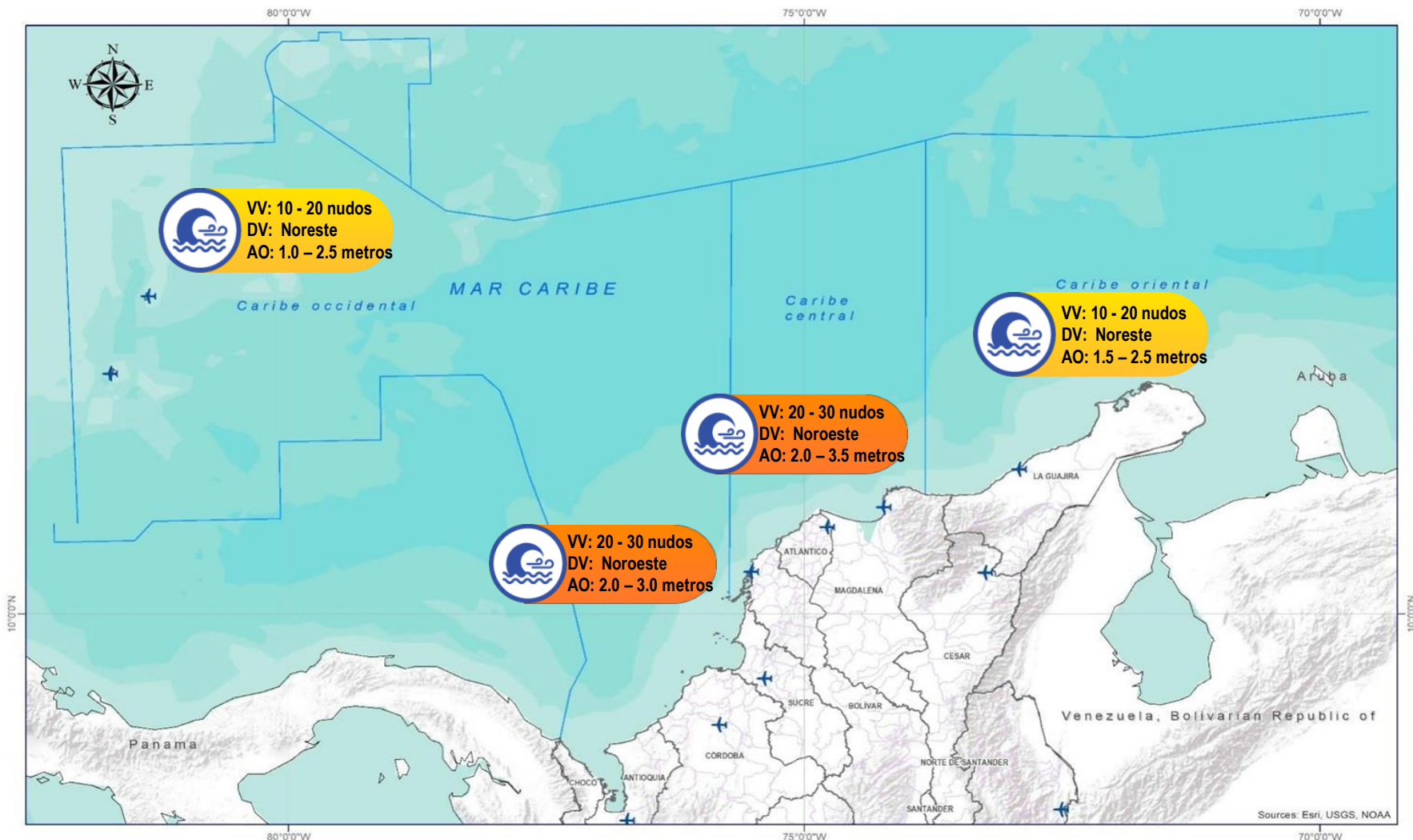




## DEFINICIONES Y RECOMENDACIONES



DEFINICIONES	RECOMENDACIONES
<p>Amenaza: Peligro latente de que un evento físico de origen natural, o causado, o inducido por la acción humana de manera accidental, se presente con una severidad suficiente para causar pérdida de vidas, lesiones u otros impactos en la salud, así como también daños y pérdidas en los bienes, la infraestructura, los medios de sustento, la prestación de servicios y los recursos ambientales (Ley 1523 de 2012).</p> <p>Conato (Incendio): Fuego de origen natural o antrópico que afecta o destruye una extensión inferior a 5.000 m<sup>2</sup>, de cualquier tipo de cobertura vegetal, ya sea en zona urbana o rural.</p> <p>Incendio de la cobertura vegetal: Fuego sobre la cobertura vegetal de origen natural o antrópico que se propaga sin control, que causa perturbaciones ecológicas afectando o destruyendo una extensión superior a 5.000 m<sup>2</sup>, ya sea en zona urbana o rural, que responde al tipo de vegetación, cantidad de combustible, oxígeno, condiciones meteorológicas, topografía, actividades humanas, entre otras.</p> <p>Incendio forestal: Un incendio forestal es un "fuego que, cualquiera sea su origen, se propaga sin control en terrenos rurales a través de vegetación leñosa, arbustiva o herbácea, ya sea viva o muerta". Es decir, no solo se queman los árboles, sino que se destruye todo un ecosistema de especies vegetales silvestres y también animales que habitan en estos terrenos. (Conaf, 2019)</p>	<p>A la comunidad en general, a los turistas y caminantes apagar debidamente las fogatas y no dejar residuos tipo vidrio que sirvan como elementos concentradores de la radiación solar e igualmente reportar a las autoridades en caso de ocurrencia de incendios.</p> <p>A los consejos departamentales y municipales, las autoridades ambientales regionales y locales, mantener activos los planes de prevención y atención de incendios con el fin de evitar la ocurrencia y propagación de los mismos especialmente en áreas de reserva forestal y del Sistema Nacional de Parques Nacionales Naturales.</p> <p>A los sistemas regionales y locales de bomberos disponer de los elementos necesarios para la atención oportuna de eventos de incendio de la cobertura vegetal</p>



### Abreviaturas

- VV** - Velocidad del viento máxima probable.
- DV** - Dirección predominante del viento.
- AO** - Altura significativa de la ola.

### Convenciones



#### Tiempo Lluvioso

Probabilidad de lluvias moderadas a fuertes, en algunos casos con posibilidad de tormentas eléctricas y rachas de viento.

#### Sugerencia o recomendación

A las embarcaciones de poco calado, consultar con las Capitanías de puerto antes de zarpar en zonas de inminente tempestad.

A los bañistas y habitantes costeros, estar atentos a la evolución de las condiciones meteorológicas y a los avisos de las autoridades locales.



#### Viento y oleaje

Velocidad del viento y altura del oleaje con valores por encima de lo normal para la época.

#### Sugerencia o recomendación

A los bañistas y habitantes costeros, estar atentos a la evolución del fenómeno y a las indicaciones de las autoridades locales.

A las embarcaciones de poco calado, consultar con las Capitanías de puerto antes de zarpar.

\* La altura significativa de la ola, representa la media del tercio más alto de las olas, por lo cual la altura máxima posible puede ser incluso superior al doble de este valor.





Actualización: 10 de febrero de 2024 | 12:00 HLC



## Abreviaturas

- VV** – Velocidad del viento máxima probable.
- DV** – Dirección predominante del viento.
- AO** – Altura significativa de la ola.

## Convenciones



### Tiempo Lluvioso

Probabilidad de lluvias moderadas a fuertes, en algunos casos con posibilidad de tormentas eléctricas y rachas de viento.

### Sugerencia o recomendación

A las embarcaciones de poco calado, consultar con las Capitanías de puerto antes de zarpar en zonas de inminente tempestad.

A los bañistas y habitantes costeros, estar atentos a la evolución de las condiciones meteorológicas y a los avisos de las autoridades locales.



### Viento y oleaje

Velocidad del viento y altura del oleaje con valores por encima de lo normal para la época.

### Sugerencia o recomendación

A los bañistas y habitantes costeros, estar atentos a la evolución del fenómeno y a las indicaciones de las autoridades locales.

A las embarcaciones de poco calado, consultar con las Capitanías de puerto antes de zarpar.

\* La altura significativa de la ola, representa la media del tercio más alto de las olas, por lo cual la altura máxima posible puede ser incluso superior al doble de este valor.

# INFORME TÉCNICO DIARIO

**Ghisliane Echeverry Prieto | Directora General**  
**Ingrid Tatiana Sierra Giraldo | Jefe Oficina del Servicio de Pronóstico y Alertas**

**Elaboró:**

**Leonardo Ruales – Paola Bulla, (Meteorología).**

**Ana Milena Rincón, (Hidrología).**

**Yira Fonseca, (Deslizamientos de Tierra).**

**Luis Alejandro Vanegas, (Incendios de la Cobertura Vegetal).**

**Mauricio Torres, (Datos Hidrometeorológicos)**

**Ever Salazar, (Coordinador Alertas Hidrometeorológicas y Ambientales)**

## **OFICINA DEL SERVICIO DE PRONÓSTICO Y ALERTAS**

<http://www.ideam.gov.co>

**Correos electrónicos:** [servicio@ideam.gov.co](mailto:servicio@ideam.gov.co), [alertas@ideam.gov.co](mailto:alertas@ideam.gov.co)

Calle 25D N° 96B - 70, piso 3. Bogotá, D.C.

Teléfono: 3075625 ext. 1334 -1336.

## **VISITA NUESTRAS REDES SOCIALES**



InstitutoIDEAM



@IDEAMColombia



IdeamColombia



Ideam.Instituto